

## SafeQ nyomtató telepítése

### 1. Rendszerkövetelmények

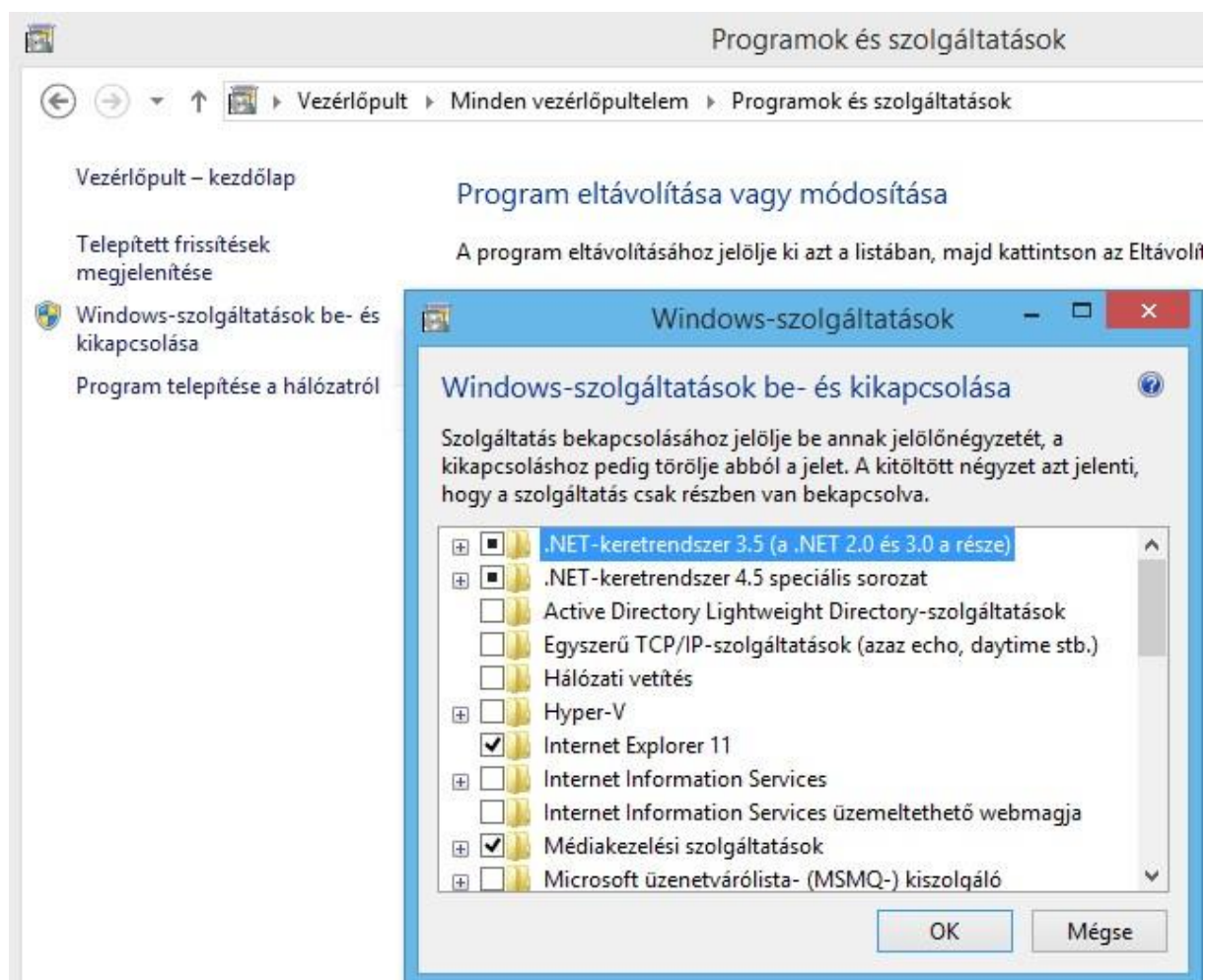
Ha a számítógép az EIK tartományba van léptetve és a bejelentkezett felhasználó szintén tartományi felhasználó, nincs szükség a SafeQ kliens telepítésére. A nyomtatási jogosultságok kezelése a bejelentkezett EIK tartományi felhasználóval történik. Ebben az esetben a [\\prn-srv.eik.sze.hu\SafeQ5](http://prn-srv.eik.sze.hu/SafeQ5) nyomtató a nyomtató hozzáadása párbeszédablakban megjelenik a tallózható nyomtatók között, és hozzáadható a számítógépen nyomtatóként.

Ha a számítógép nincs EIK tartományba léptetve, telepíteni kell a SafeQ kliens programot, majd telepíteni kell a nyomtatót is. A kliensprogram és a nyomtató illesztőprogramok Windows 7, 8, 8.1 és 10 operációs rendszerek 32 és 64 bites változataihoz használhatóak.

### 2. SafeQ kliens telepítése

A kliens telepítéséhez követelmény a .Net 3.5 szolgáltatás engedélyezése:

Vezérlőpult -> Programok és szolgáltatások -> Windows-szolgáltatások be- és kikapcsolása



Az alábbi helyen elérhetőek a telepítéshez és a használathoz szükséges segédletek:

<http://informatika.sze.hu/safeq>

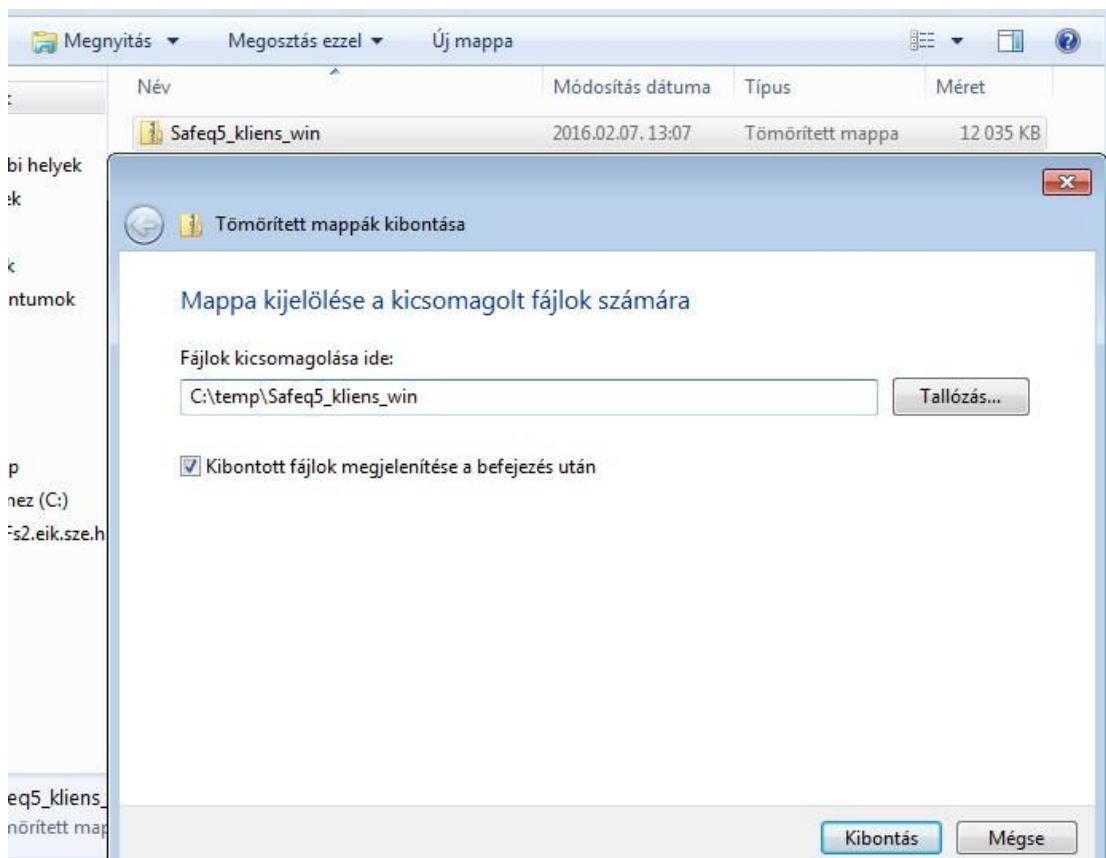
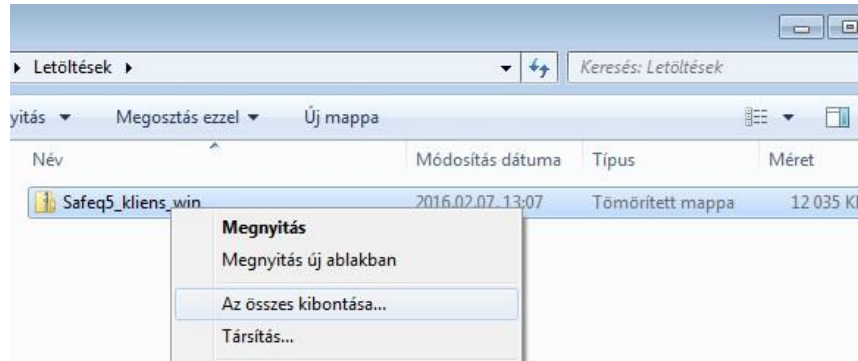
SafeQ kliens telepítő csomag:

[Safeq5 kliens win.zip](#)

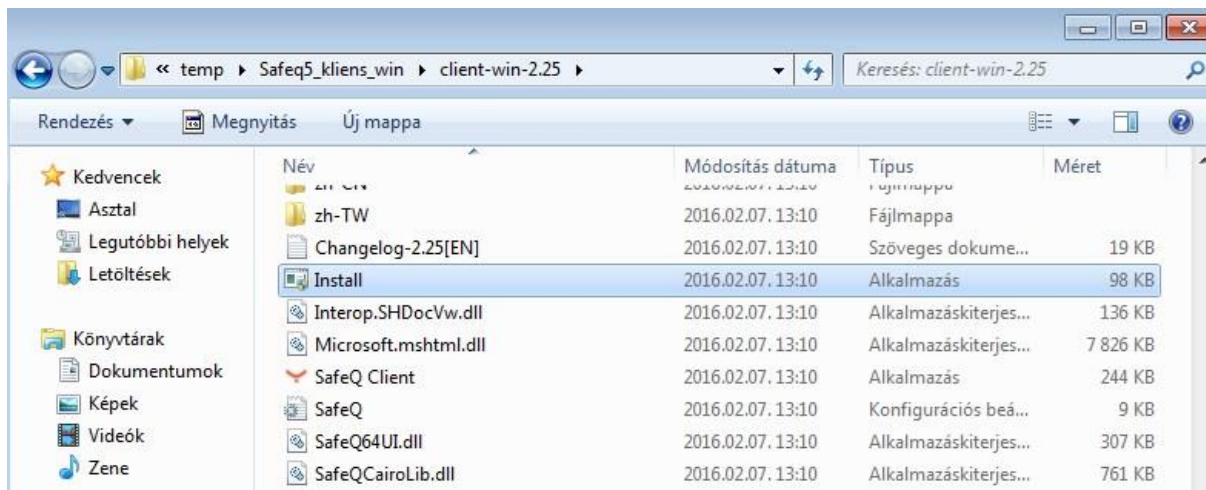
Nyomtató illesztőprogram az üzembe helyezett fénymásolókon történő nyomtatáshoz:

[Safeq5 nyomtatódriver.zip](#)

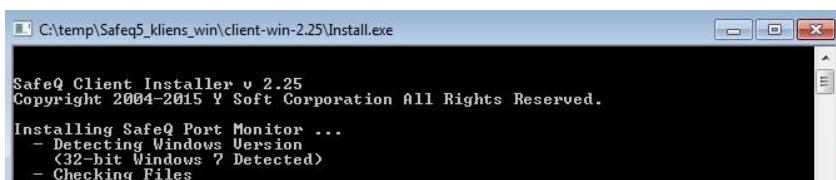
Ezeket töltsük le és csomagoljuk ki a számítógépünkön. Elsőként a kliensprogramot telepítsük, majd telepítsük a nyomtatót.



A kliens telepítéséhez futtassuk az Install alkalmazást.



A felugró Felhasználói fiókok felügyelete párbeszédablakban engedélyezzük, hogy a telepítő módosításokat hajthasson végre a számítógépen, válasszuk az igen gombot. A telepítés menetéről egy felugró ablakban láthatunk tájékoztatást, ennek tartalma az operációs rendszer verziótól függően eltérő lehet, a folyamat befejeztével az ablak bezárul.



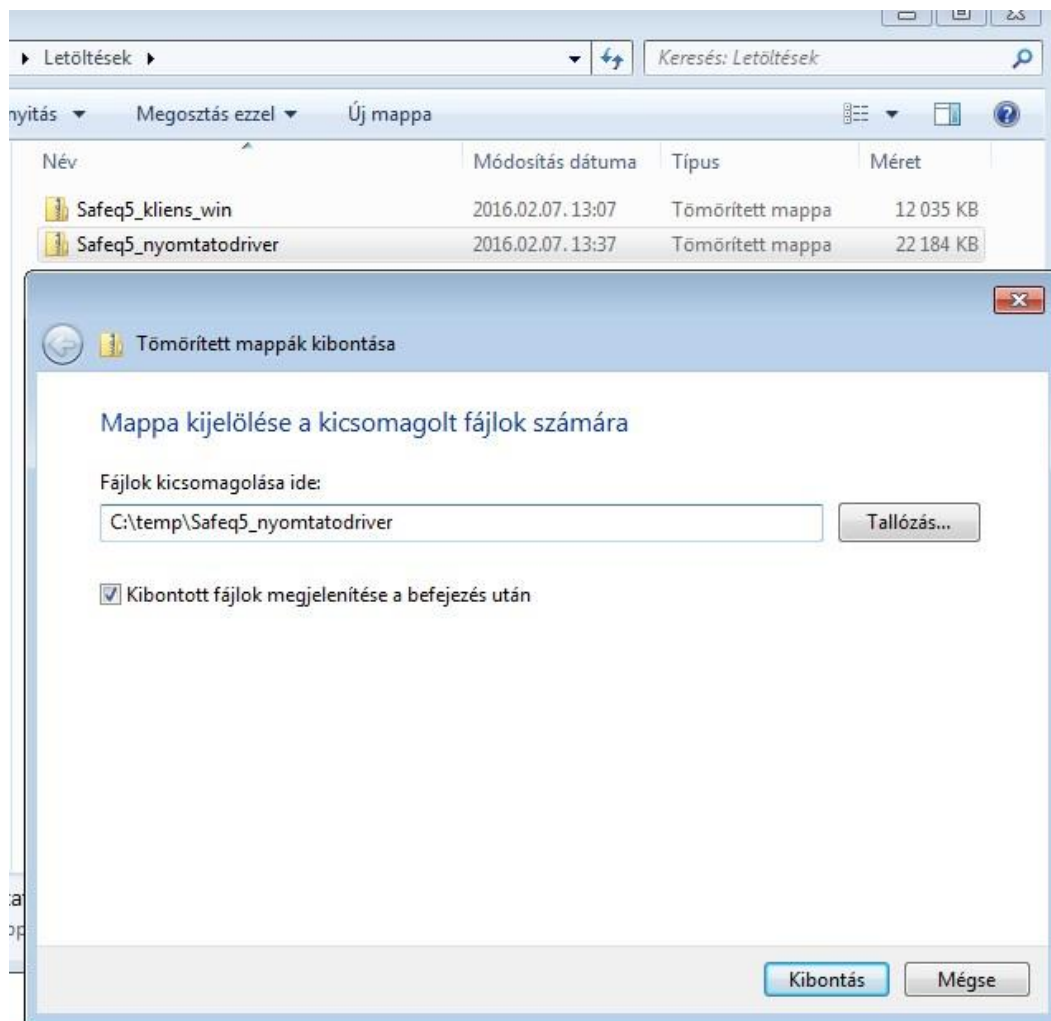
A kliens működését ellenőrizhetjük, a tálcán egy piros Y alakú ikon jelenik meg. Ha ezt látjuk, a kliens működik.



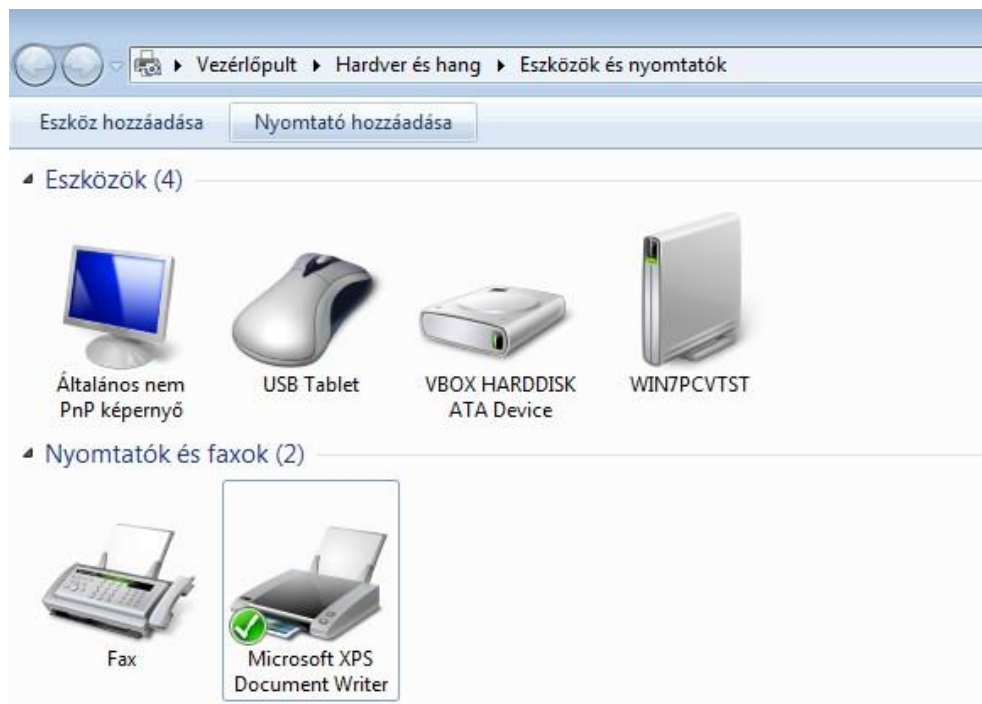
### 3. SafeQ nyomtató telepítése

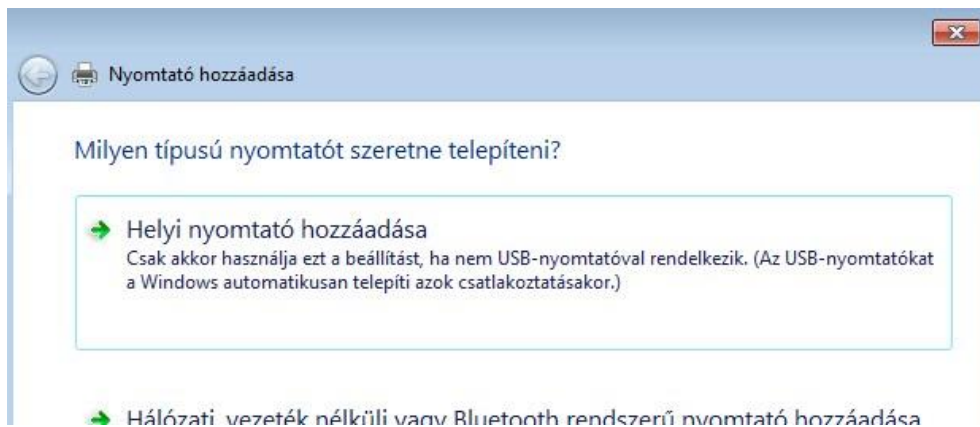
Ha korábban nem tettük még meg, csomagoljuk ki a nyomtató illesztőprogramot is.

[Safeq5 nyomtatodriver.zip](#)

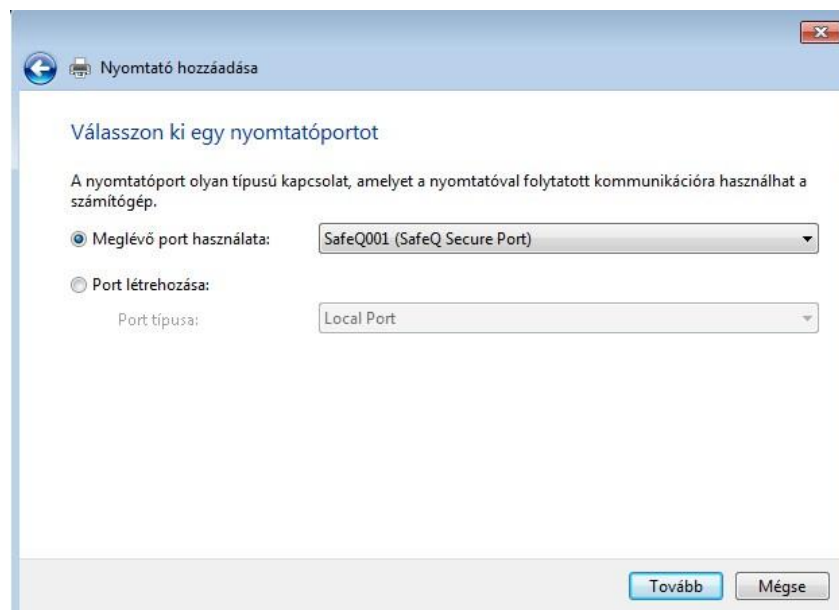
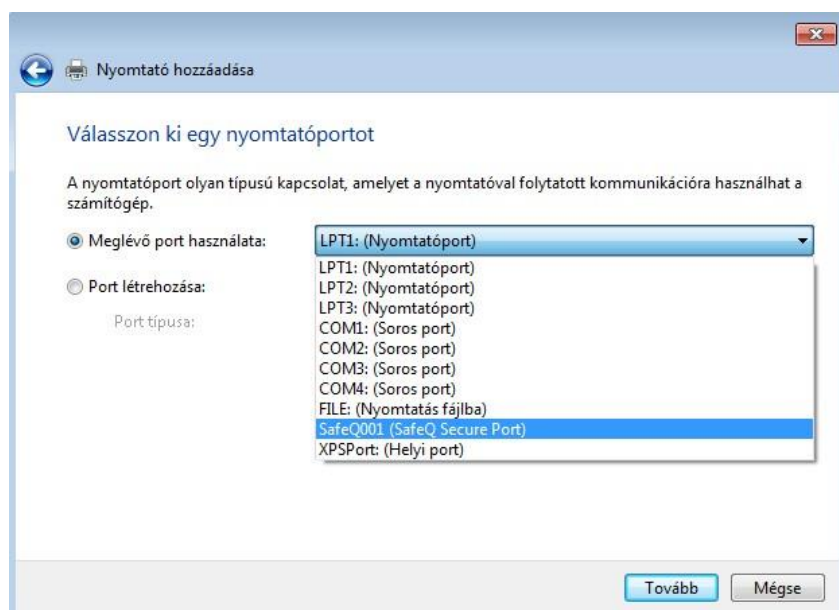


Fontos, hogy Helyi nyomtatóként adjuk hozzá az új nyomtatót (Eszközök és nyomtatók párbeszédablak).



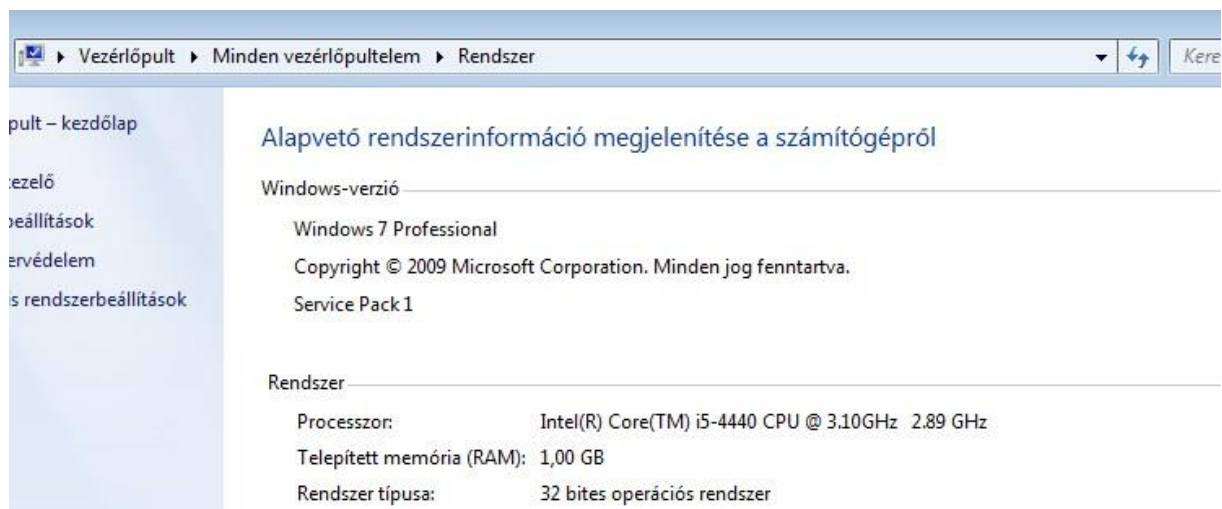
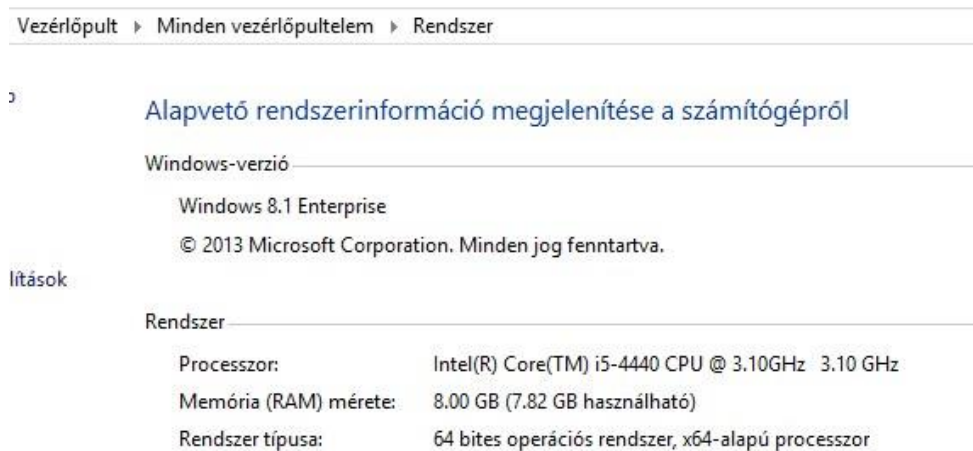


A nyomtató hozzáadása során válasszuk a meglévő port használata opciót, majd a port típus kiválasztásánál a lenyíló listából válasszuk a SafeQ kliens telepítésekor létrejött SafeQ portot: SafeQ001 (SafeQ Secure Port), majd kattintsunk a tovább gombra.



A Nyomtatóillesztő telepítése párbeszédablakon válasszuk a Saját lemez gombot, majd a Tallózás gomb megnyomása után keressük meg a korábban letöltött és kicsomagolt nyomtató illesztőprogramot. Fontos, hogy az operációs rendszernek megfelelő 32 vagy 64 bites illesztőprogramot válasszuk.

A számítógépen a Vezérlőpult Rendszer menüpontjában ellenőrizhetjük az operációs rendszerünk verzióját.

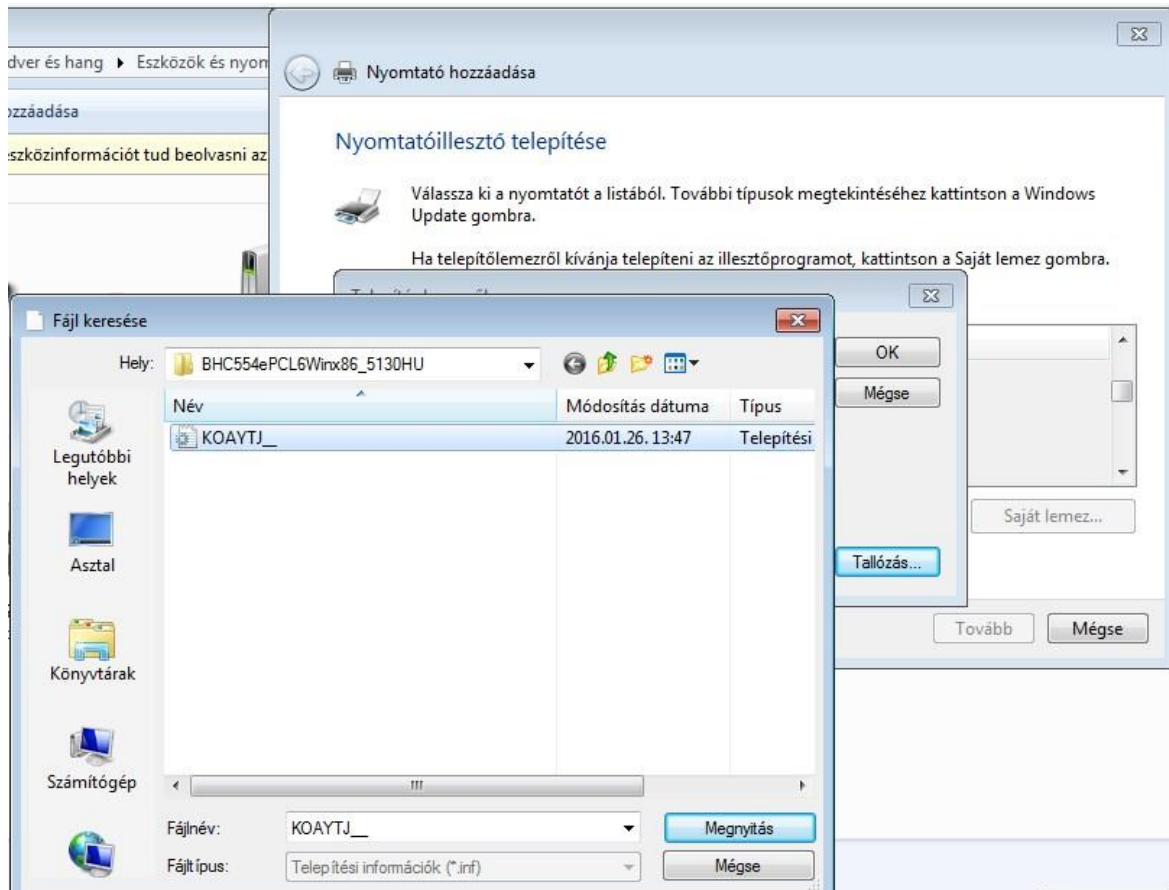


32 bites operációs rendszer esetén: BHC554ePCL6Winx86\_5130HU

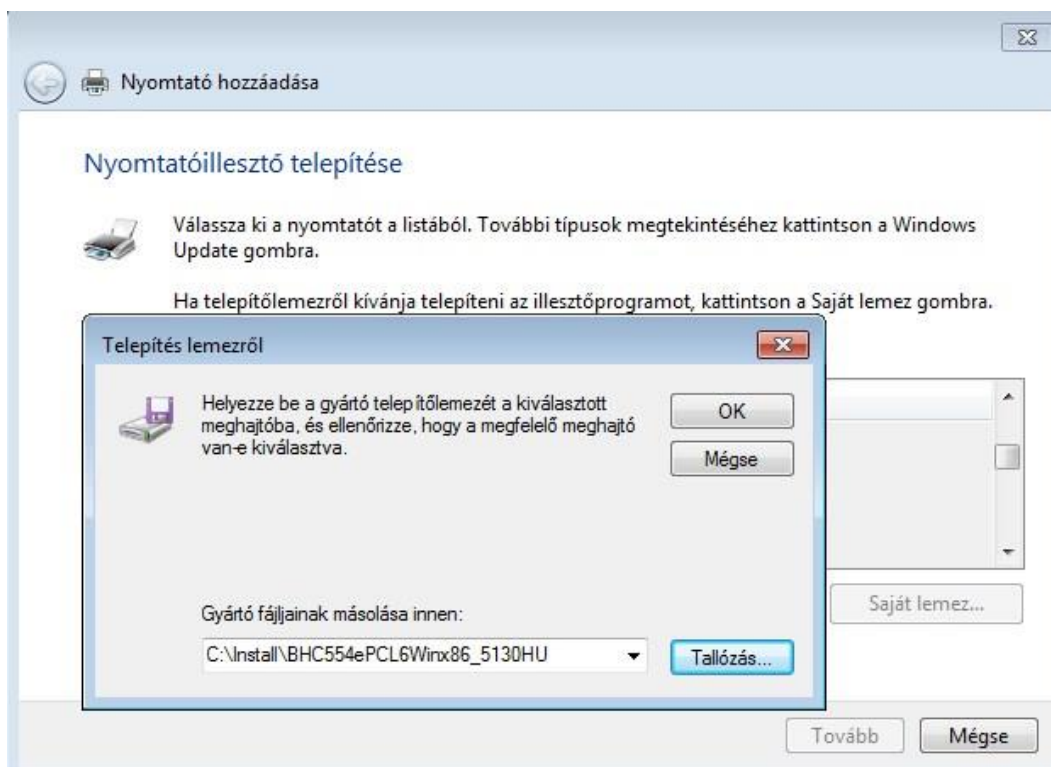
64 bites operációs rendszer esetén: BHC554ePCL6Winx64\_5130HU

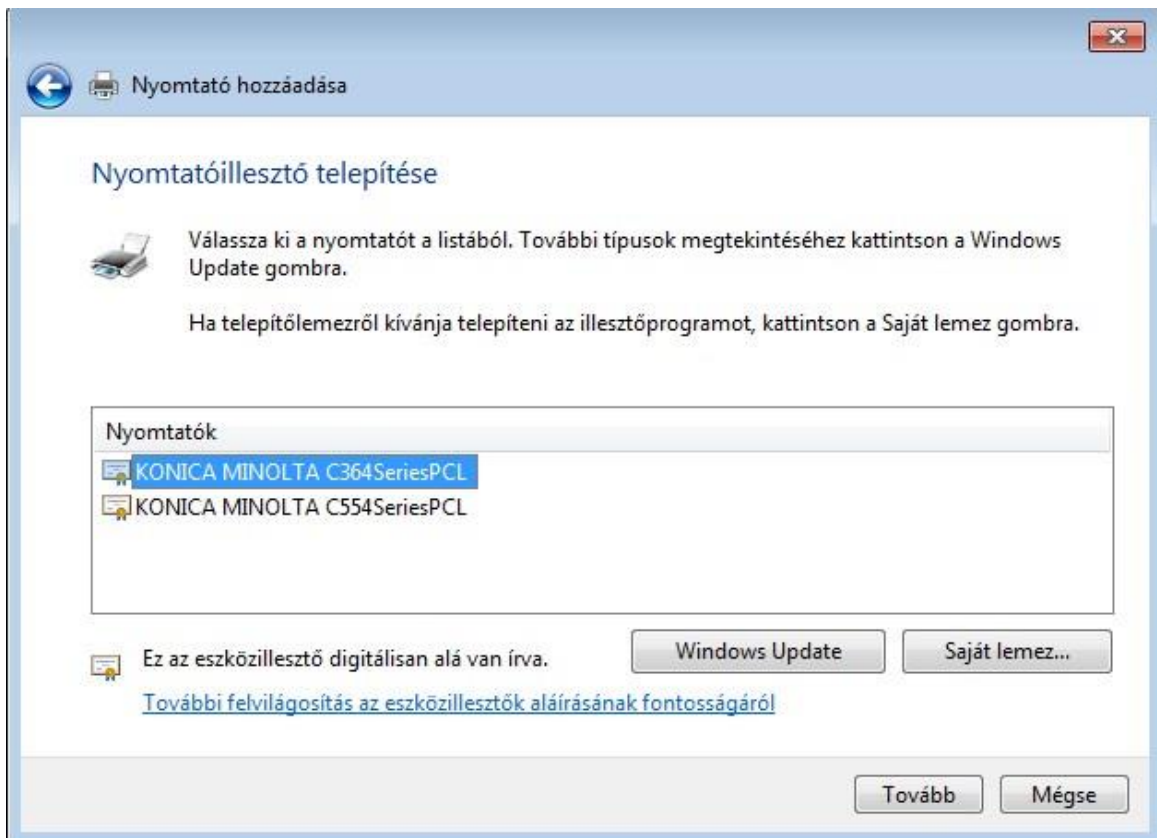


Válasszuk a képen látható KOAYTJ\_\_ fájlt!

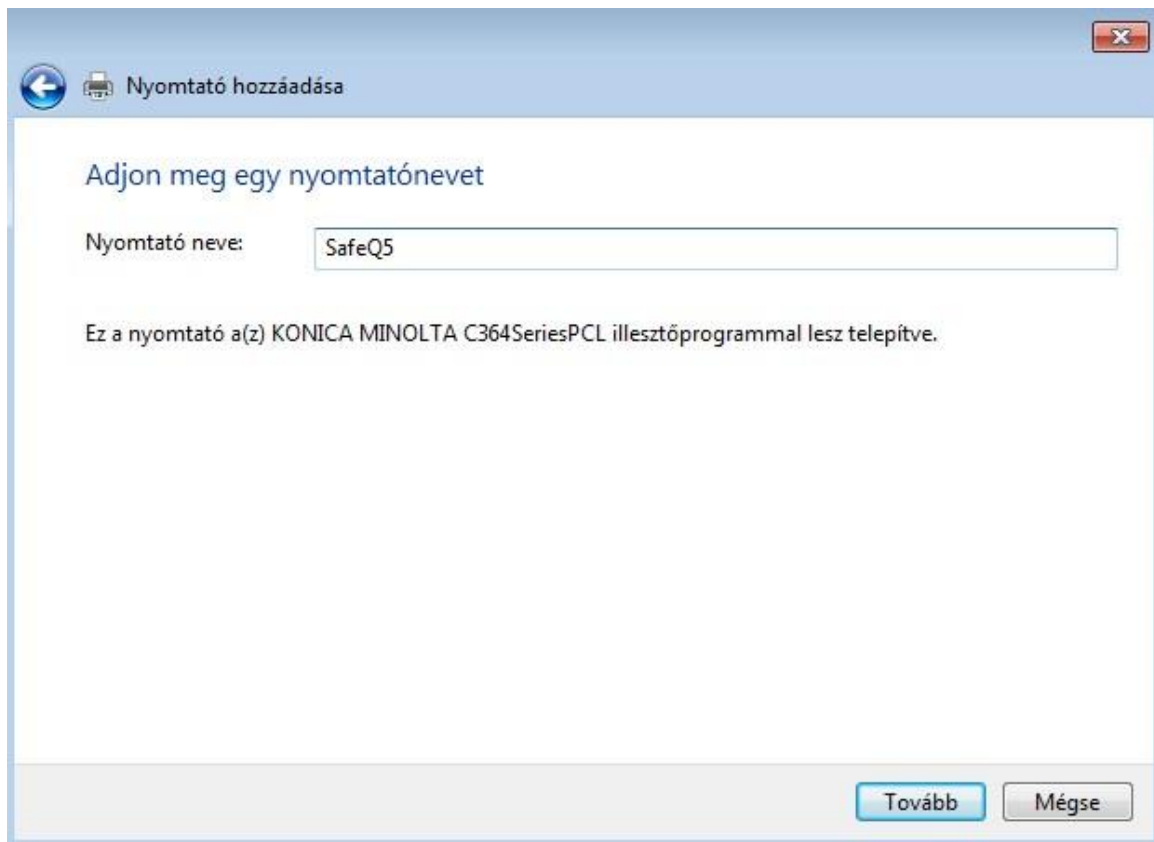


Ezután visszakerülünk a Telepítés lemezről ablakba. Itt nyomjuk meg az OK gombot!



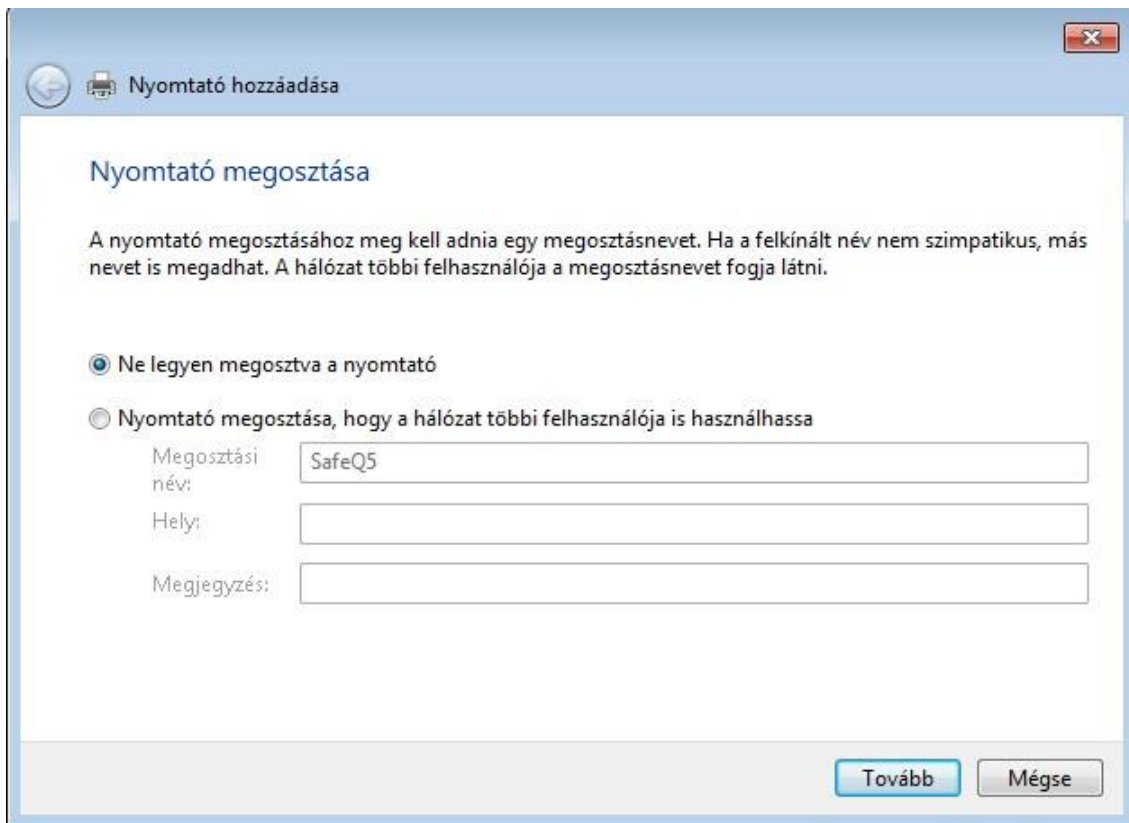


Válaszuk a KONICA MINOLTA C364SeriesPCL illesztőprogramot, majd nyomjunk a Tovább gombra.

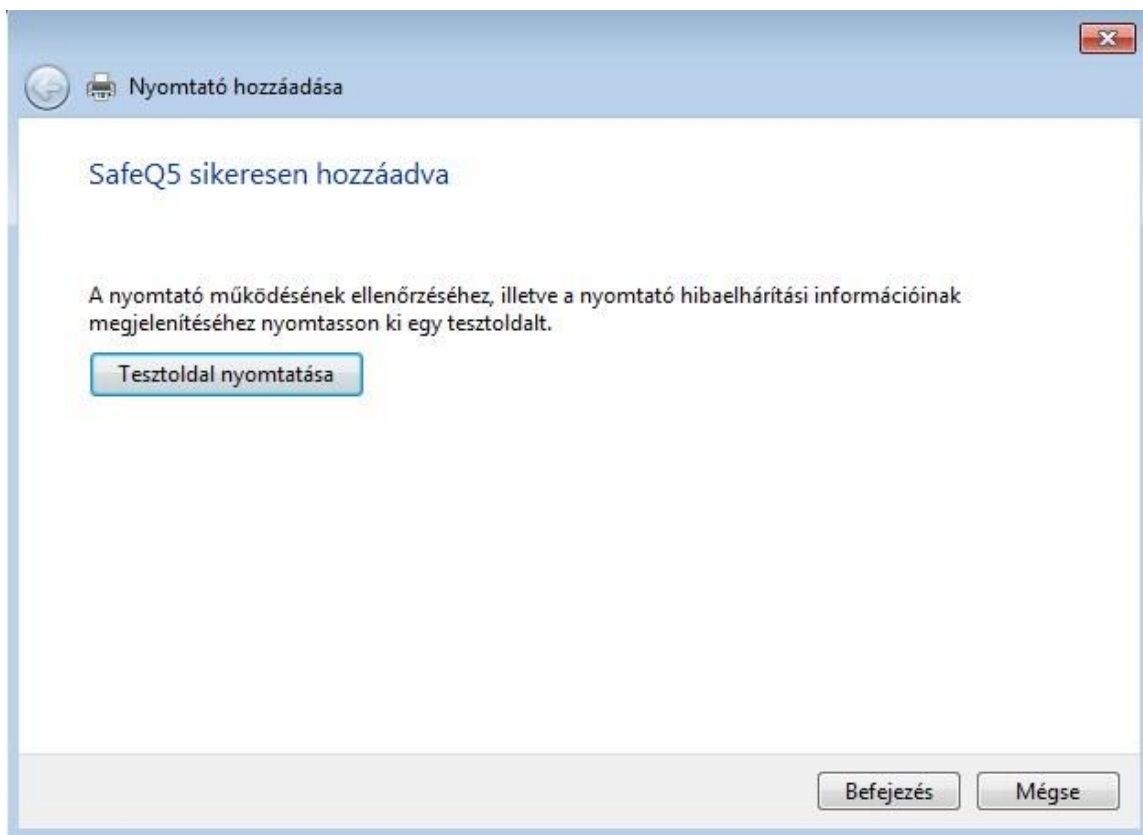


A nyomtató nevéhez írjuk be: SafeQ5, majd nyomjuk meg a Tovább gombot.



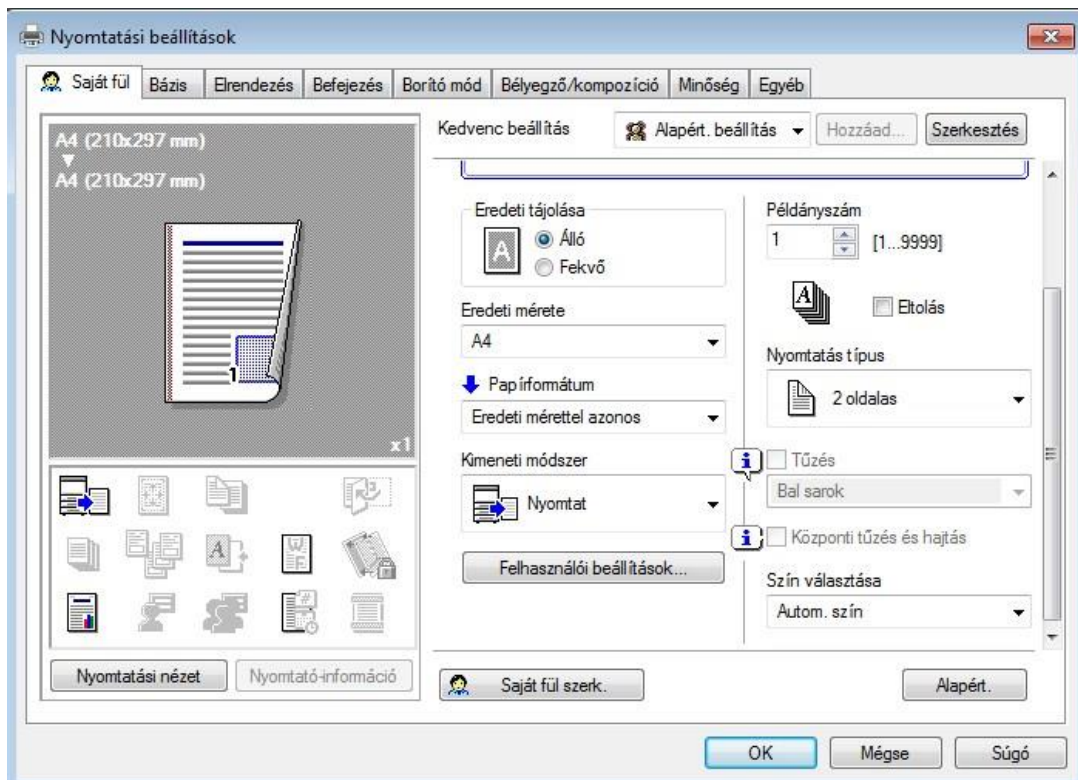
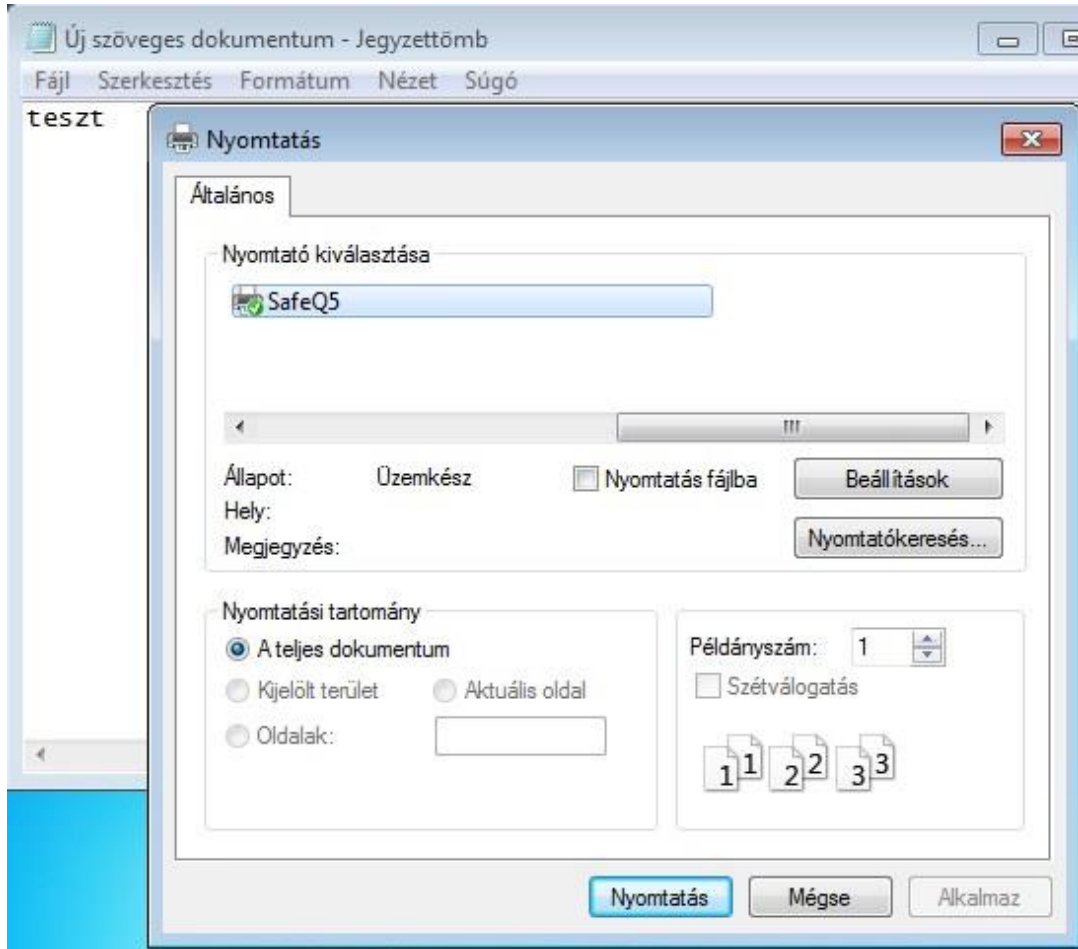


A nyomtató megosztásánál válasszuk ki, hogy ne legyen megosztva a nyomtató, majd nyomjuk meg a Tovább gombot.



A nyomtatót sikeresen hozzáadtuk számítógépünkhöz, nyomjuk meg a befejezés gombot.

#### 4. A SafeQ5 nyomtató használata



A telepített nyomtatót ki tudjuk választani a számítógépen, ha valamilyen nyomtatandó anyagot a SafeQ rendszerben szeretnénk kinyomtatni. Az alapértelmezett érték a kétoldalas A4-es szürkeárnyalatos nyomtatás, de ezeket a paramétereket átállíthatjuk a nyomtató tulajdonságainál. Mivel a nyomtatandó feladat csak akkor kerül nyomtatásra, ha egy SafeQ rendszerben lévő fénymásolón az Egyetemi kártyával azonosítja magát a felhasználó, a nyomtatás azon az eszközön történik meg, ahol az egyetemi kártyával azonosítjuk magunkat.



Az Egyetemi kártya érintési helyét jelzi a készülékeken a fenti grafika

A fénymásoló eszközök használatában az alábbi segédlet nyújt segítséget:

[Fénymásoló használata.pdf](#)

Ha a nyomtatandó anyag nyomtatását választottuk, a SafeQ kliens megjelenít egy párbeszédablakot, ebben az ablakban kell megadni a felhasználónevünket. A felhasználónév megegyezik az Egyetem alkalmazotti regisztrációja során létrehozott felhasználónévvel, e-mail felhasználónévvel, ami általában 6 vagy 8 karakter hosszú, az angol ABC kisbetűit tartalmazza (névegyezés esetén lehet az utolsó két karakter számjegy is).



Az OK gomb megnyomásával kerül ténylegesen a nyomtatandó anyag a SafeQ rendszerbe. Ha hibás felhasználónevet adunk meg, az Érvénytelen hitelesítő adatok! üzenetet kapjuk. A helyes felhasználónév megadása után egy ablak jelenik meg, melyben az is látható, mely fénymásoló – nyomtató eszközök találhatóak a SafeQ rendszerben telepítve. A rendszerbe küldött nyomtatási anyag egy hétig kerül tárolásra, azaz egy hetünk van arra, hogy valamely eszközön az Egyetemi kártyával azonosítva magunkat ténylegesen kinyomtassuk a dokumentumot.

Fontos, hogy a felhasználónevek és a kártyák összekapcsolódnak, azaz csak az adott felhasználónévhez tartozó Egyetemi kártya használatával történik meg a nyomtatás!