

"On Conceptual Questions of the Development of the University Quarter in Győr, Hungary"
azaz "A győri egyetemi negyed fejlesztésének koncepcionális kérdéseiről"
c. folyóiratcikk,

Hungarian Electronic Journal of Sciences (<http://heja.sze.hu>) – Architecture Section, May 3, 2002
<http://heja.sze.hu/ARC/CEA-020503-A/cea020503a.pdf>

(az angol nyelvű írás magyar eredetije:)

A GYŐRI EGYETEMI NEGYED FEJLESZTÉSÉNEK KONCEPCIONÁLIS KÉRDÉSEIRŐL

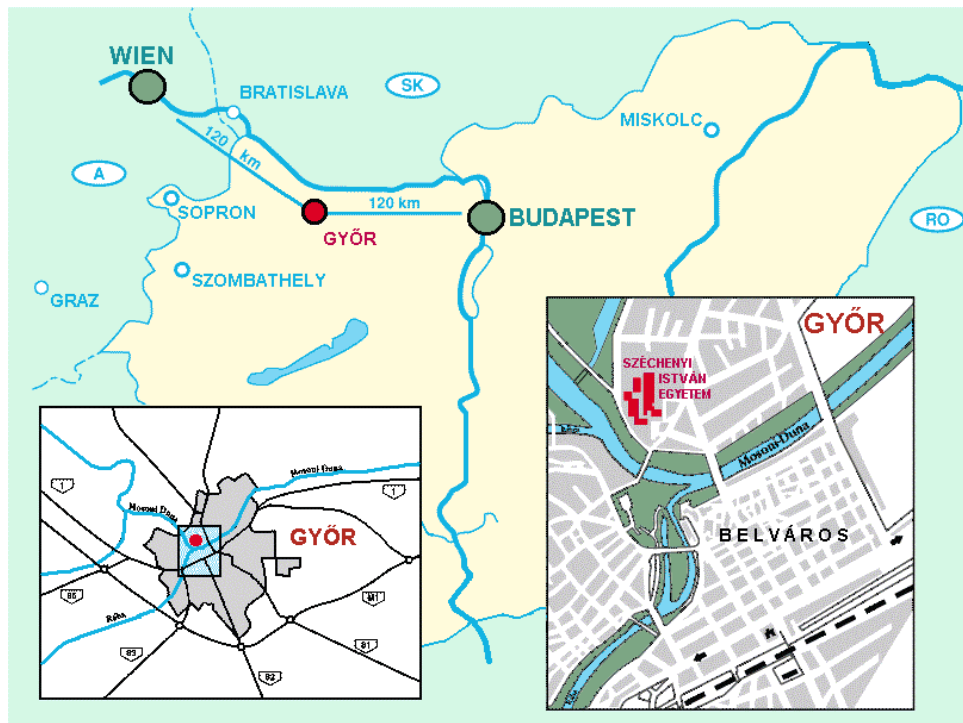
Somfai Attila

egyetemi adjunktus, Széchenyi István Egyetem, Győr
Email: somfai@sze.hu Homepage: www.somfai.sze.hu

Kivonat:

Győr félúton helyezkedik el Budapest és Bécs világvárosok között és közel van Graz, Pozsony és Sopron egyetemvárosokhoz is. A győri Széchenyi István Főiskola a magyar parlament 2001 decemberi döntése alapján 2002 januárjától egyetemmé vált. Ezzel oldódott az ellentmondás, hogy Magyarország gazdaságilag fejlettebb nyugati felére – Pécs kivételével – eddig csupán kisebb szakegyetemek voltak jellemzők (Sopron, Mosonmagyaróvár, Veszprém), szemben a keleti országrész nagymúltú, jelentős egyetemeivel (Szeged, Debrecen, Miskolc).

A cikkben az egyetemmé válás evolúciós folyamatába illeszkedő közeljövöbeni és távlati fejlesztések városépítészeti és építészeti kérdéseivel foglalkozunk. Az eddigi előkészítő munkák tanulsága, hogy az egyetemi negyed fejlesztése minél komplexebb és körültekintőbb szemléletet kíván. A helyes fejlesztési irányokat több alternatíva összehasonlítása alapján célszerű kiválasztani, eközben a városrész egészének távlati fejlesztési irányával való összehangolásra, visszacsatolós gondolati kontrollálására van szükség.



1. ábra: Győr kedvező földrajzi fekvése, az egyetem városszerkezeti elhelyezkedése
(forrás: A főiskola információs CD-je, 1998)

1. AZ 1970-ES ÉVEKTŐL NAPJAINKIG

A győri Széchenyi István Műszaki Főiskolát az 1970-es évek elején, több lépcsőben hozták létre. Az oktatói és adminisztrációs létszámot az 1200 fős nappali és a 800 fős levelezős hallgatói létszámhoz, valamint homogén, műszaki jellegű oktatáshoz állapították meg, és ennek megfelelően tervezték meg a meglévő épületeket.

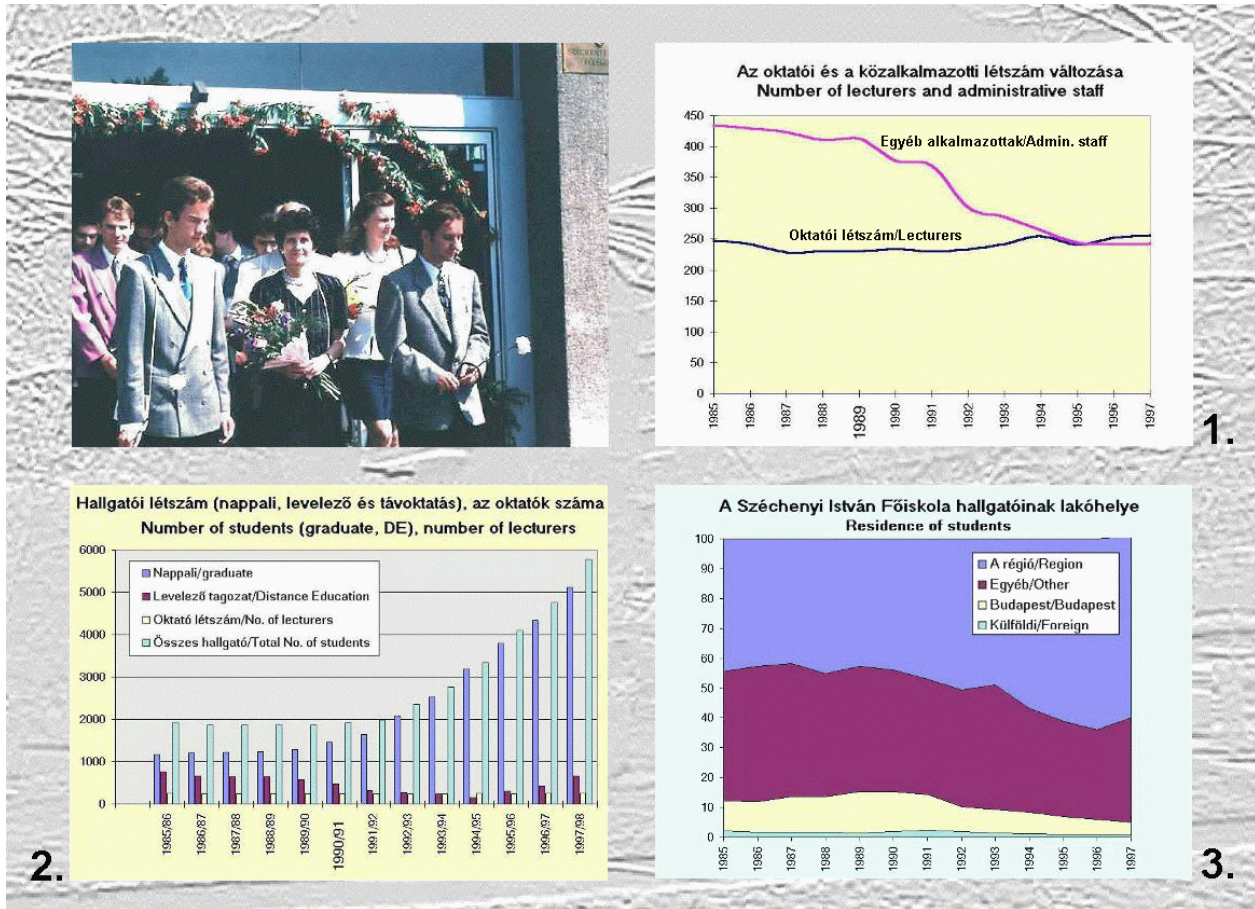


2. ábra: A győri Széchenyi István Főiskola és környéke. Légi felvétel, 2000

A főiskolából egyetemmé válás szorosan összefügg az 1989-es rendszerváltás utáni sikeres intézménypolitikával, a piac igényeire érzékenyen reagáló szakindításokkal. Ez a politika a gazdasági válság ellenére a fellendülés útján indította el a győri intézményt, elkerülhető volt az oktatók jelentős résznek elbocsátása is, szemben az ország más felsőoktatási intézményeivel.

A képzési struktúra alapvetően megváltozott. A mérnökképzésben új szakterületek jelentek meg, az intézmény egyik legnépesebb karává fejlődött a Közgazdasági Intézet, megindult a jogászképzés, az oktatás kiterjedt az egészségügyi és szociális szakterületre is és a főiskolához integrálódott a Liszt Ferenc Zeneművészeti Főiskola Győri Tagozata is. Sokrétű kapcsolat alakult ki (előadások, szakmai gyakorlatok, közös oktatás, szponzorálás) a városban jelenlévő üzemekkel, cégekkel (Audi Motor Hungária Kft, Integrál-H Építőipari Rt stb.), amelyek igényt tartanak a Győrben végzett kvalifikált munkaerőre.

Az intézmény hallgatói létszáma a változások következtében mintegy 8000 főre duzzadt, és 2004-ig várhatóan meg fogja közelíteni a 10 000 főt is.



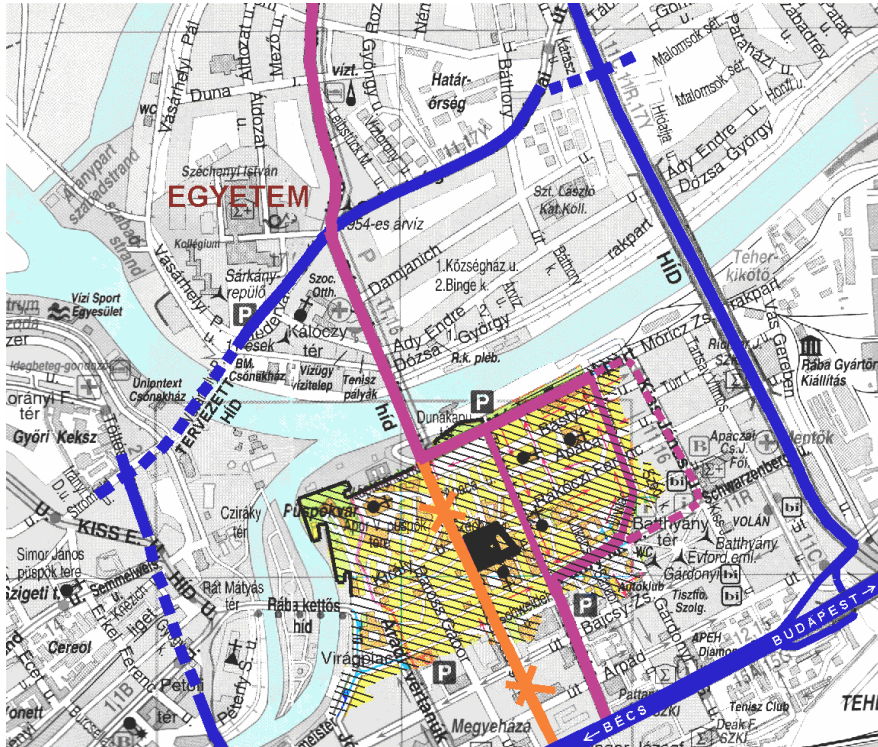
3. ábra: az egyetemmé lett főiskola sikerdiagramjai 1985-1997

1. Az adminisztratív létszám leszorítása szemben az oktatói létszámmal
 2. Hallgatói létszámnövekedés
 3. Az észak-dunántúli régióból származó hallgatók számarányának növekedése
- (forrás: A főiskola információs CD-je 1998)

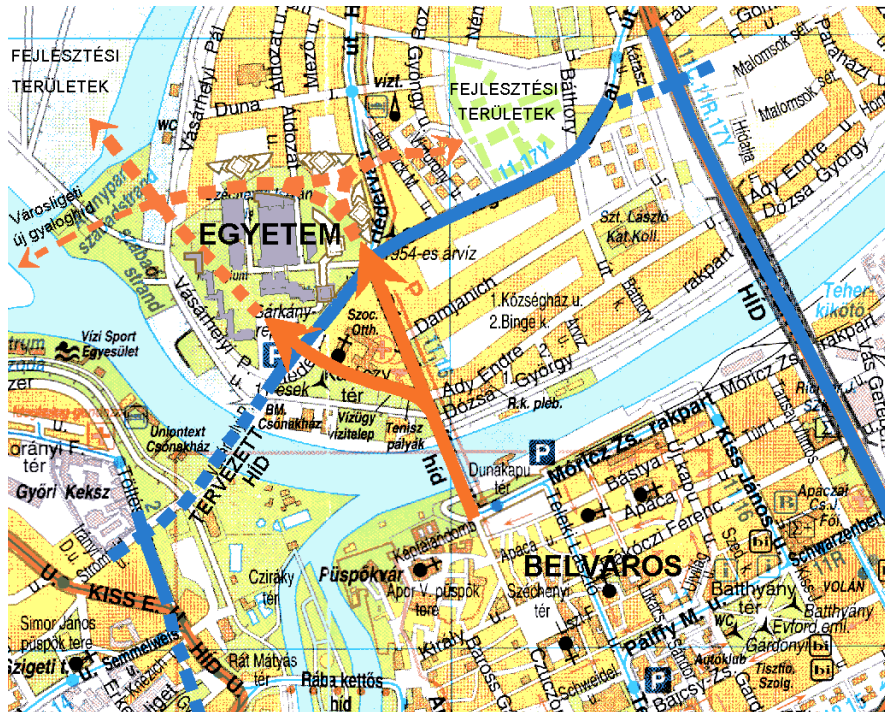
2. VÁROSLÉPTÉKŰ ÖSSZEFÜGÉSEKBEN ÉS IDŐBELI TÁVLATOKBAN GONDOLKODÓ FEJLESZTÉSEK

Az egyetemmé válással a intézmény nagyarányú fejlesztése indult meg, amely összekapcsolódik a tágabb környezet, azaz Győr-Révfülu városrész fejlesztésével, sőt a városléptékű fejlesztést jelentő győri kiskörút várható létrehozásával.

Az egyetemfejlesztés addicionális gondolkodással (azaz egy-egy épület hozzáépítésével) nem lehet sikeres. A felelősségteljes döntéshozatalhoz szükség van a lokális fejlesztéseknek az egyetem egész területét érintő távlati fejlesztési elképzelésekkel, sőt a városrész egészének távlati fejlesztési irányával való összehangolására, visszacsatolós gondolati kontrollálására – ellenkező esetben az intézmény minden jószándék ellenére sem juthat el az áhított európai minőségű, jövőbe mutató eredményig. Ennek elkerülésére nem csak a SZE új főépületének elhelyezését, hanem a leendő egyetem egészének jövőképét és a tervezett győri kiskörúttal megújuló városrész szerkezeti összefüggéseit folyamatosan újraértékeljük – ha csak vázlatok erejéig is.



4. ábra: Az egyetem megközelíthetősége a győri kiskörút (kék) megépítése után igen kedvező és egyértelmű lesz szemben a gyalogos belváros kényszerű kikerülése során előállt állapotokkal (szerk.: Somfai A.)

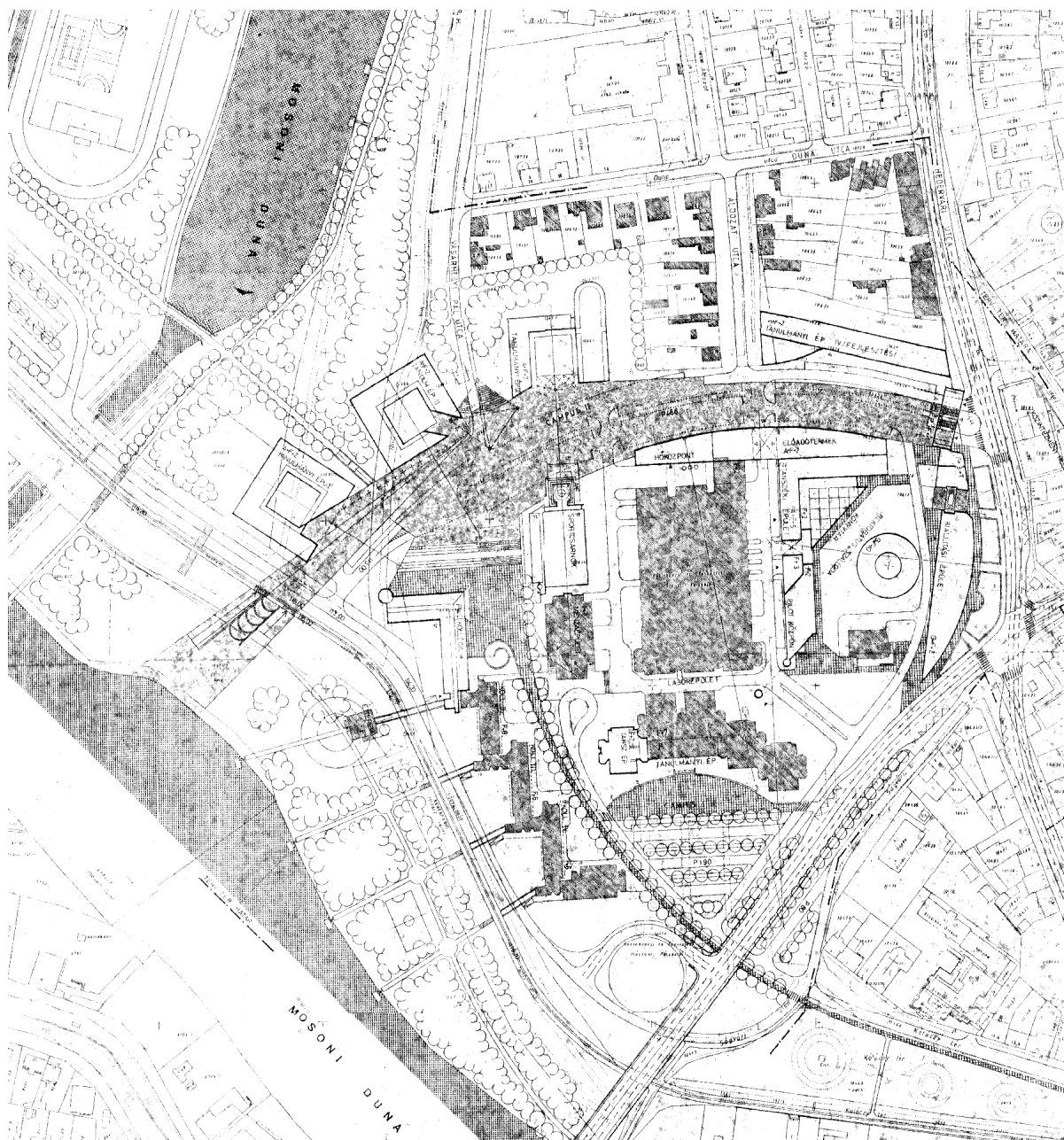


5. ábra: A campus javasolt gyalogostengelyei (szaggatott narancs) a belvárosból jövő egyetemi korzók természetes folytatásaként, figyelemmel a nagytávlati fejlesztési irányokra is (szerk.: Somfai A.)

A jelenleg Győrré érvényes általános rendezési terv csak peremfeltételeket ad az egyetem nagy tömbtelkének beépítéséhez, a terület belső fejlesztéséről külön tervek készültek. Az egyetem területére a legutóbbi, 1992-ben készített részletes rendezési terv és beépítési javaslat már sok előremutató dolgot fogalmazott meg (pl. a

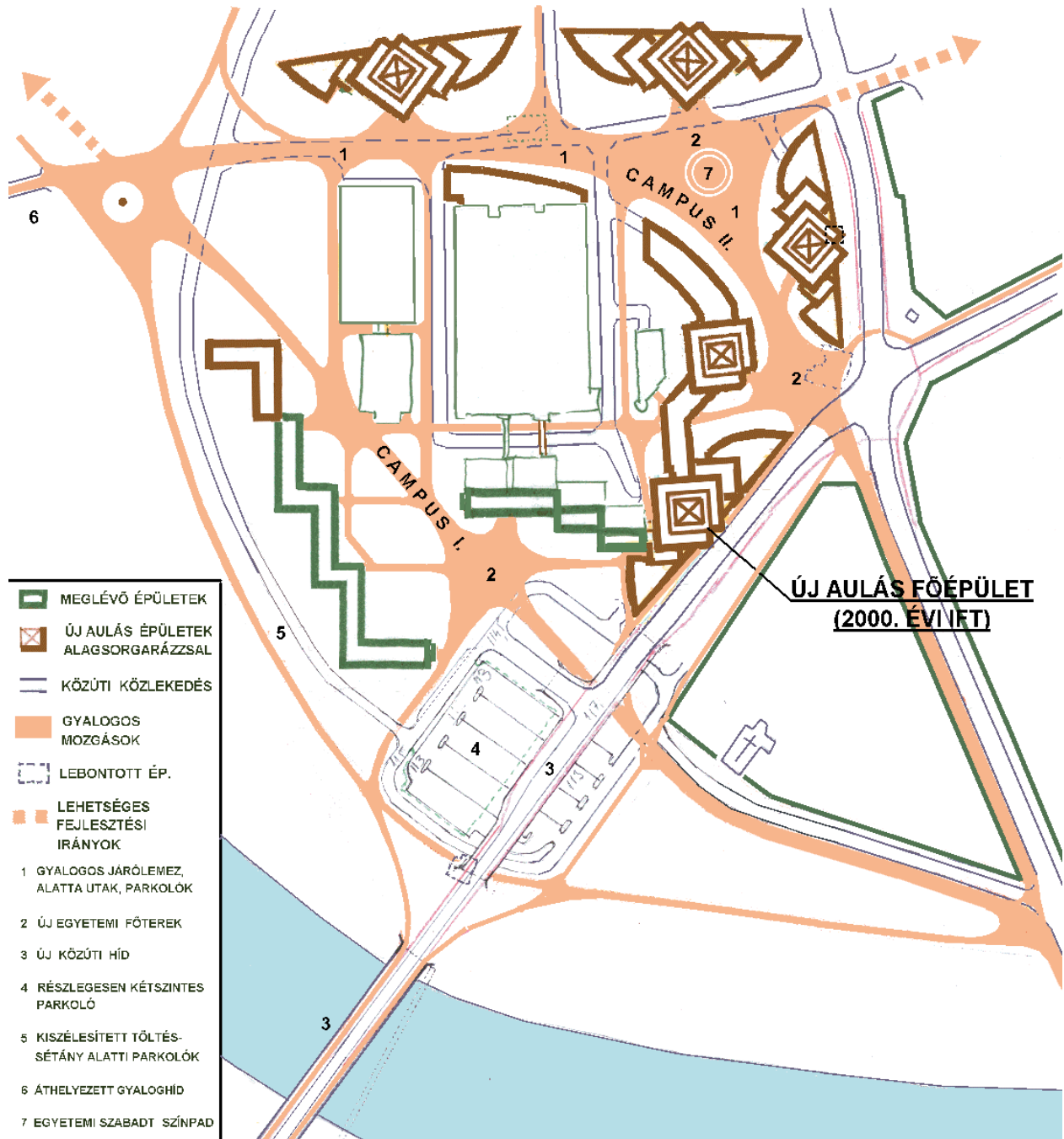
campusok gyalogos felületeit elválasztotta az alatta lévő utaktól, parkolóktól), azonban a tervezett campusok valahogy mégis öntörvényűek, mivel a környező városszerkezettel nem harmonizálnak. Az 1995-ben megújított részletes rendezési terv nem hozott lényeges változást, csupán árnyalta a korábbi rendezési terv vezérgondolatait.

A szabadon álló beépítésű épületsorozatból kirajzolódó együttes a jelenlegi nagy tömbtelekre nézve 16%-os beépítettséget jelent, a már említett közeljövöbeni fejlesztésekkel a beépítettség 21%-ra nő. A maximális beépíthetőség az eddigi rendezési tervek szerint akár 40% is lehet, ezt azonban kissé soknak érezzük. A szabadtéri sportpályák száma nem fejlődött a hallgatói létszám-növekedéssel, a későbbi fejlesztések csökkentik is a sportpályák számát, ezért távlatilag várhatóan a mai Püspök-erdő egy részét is igénybe kell venni ezek pótlására. Az azonban már nem lenne egészséges, ha az új létesítmények közötti zöldterületek, parkosított felületek aránya is nagyon lecsökkenne. Csorbulna az egyetem méltósága, nyugalma, érezhetően hiányozna meglévő épületek szikárságát is eredményesen feloldó zöld közeg. Az optimális megoldás lehetősége még a kezünkben van, mivel a fejlesztési területek jelentős részének a sorsa nem dőlt még el.



6. ábra: A leendő egyetem Részletes Rendezési Terve, 1992 (készítette: Virág Csaba építész)

Javasoljuk a születő egyetem eddigi fejlesztési koncepcióinak a felülvizsgálatát, átdolgozását. Gondolatébresztőként egy vázlatos alternatívát készítettünk az egyetemi negyed építmenyi, téri és közlekedési szervezésére (7. ábra). Javaslatainkban a leendő campus gyalogostengelyei a belvárosból jövő egyetemi korzók természetes folytatásai és figyelembe veszik az egyetemváros további területi terjeszkedésének, azaz a nagytávlati fejlesztésnek a várható irányait is (szaggatott vonal), így a Püspökerdőnek a Mosoni-Duna átvágással lerekesztett keleti részét vagy a mai határőr-laktanya területét (lásd még az átnézeti 5. ábrát is).

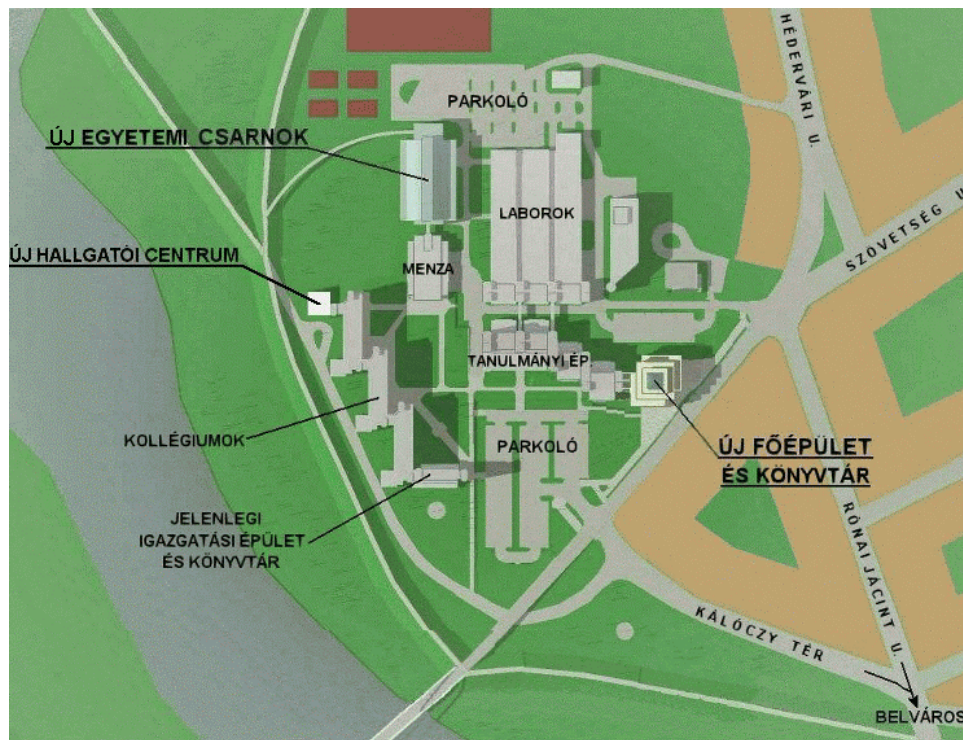


7. ábra: Vázlatos fejlesztési javaslat az egyetem építmenyi, téri és közlekedési szervezésére (szerk.: Somfai A.)

3. A JELENLEGI ÉS A KÖZELJÖVŐBEN TERVEZETT BERUHÁZÁSOK

Az egyetemmé válással összefüggésben 2001 decemberében elindult az egyetemi sport- és rendezvénycsarnok építése. Az intézmény a kollégiumi férőhelyek számának növelése érdekében három épületet vásárolt és újít fel Győrben. A következő évekre tervezzük az új főépület+könyvtár építését, az új hallgatói centrum létrehozását (ez ma kis alapterületen és elégtelenül működik). A meglévő épületállomány rekonstrukciójának legelső lépései pedig a meglévő kollégiumok utólagos hőszigetelése és a tanulmányi épület nyílászáró- és árnyékoló rendszerének felújítása lesznek.

A közeljövőben tervezett beruházások forrásai (forrás: Intézményberuházási Kézikönyv, 2001 december)						
1	Modulok a felsőoktatási intézmény prioritása szerint	Beruházás forrása (MFt, bruttó) (250 Ft = 1 USD)				
		3	4	5	6	ÖSSZES:
		Fejlesztési program	Saját források	Ingatlan értékesítésből	a várostól átvett források	
1	Új főépület és könyvtár	1 750	440			2 190
2	Informatikai beruházások	110	50			160
3	Kollégium vásárlás	1160				1160
4	Hallgatói centrum	80				80
5	Egyetemi sport- és rendezvénycsarnok		150		1 060	1 210
6	Meglévő épületállomány rekonstrukciója	600	360			960
	ÖSSZES:	3 700	1000		1 060	5760



8. ábra: A folyamatban lévő és a közeljövőben tervezett konkrét beruházások (szerk.: Somfai A.)

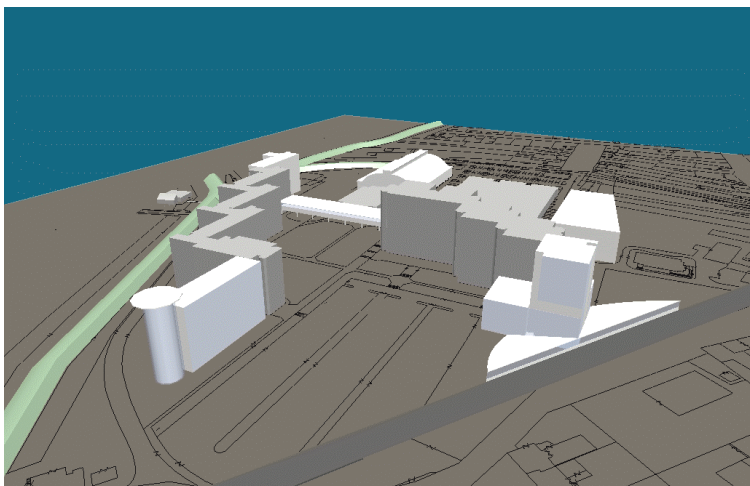
4. AZ ÚJ FŐÉPÜLET+KÖNYVTÁR TELEPÍTÉSI ALTERNATÍVÁI

A fiatal győri egyetem elődje, a Széchenyi István Műszaki Főiskola az egykori ún. Torkoskert helyén egy óriási tömbtelekre épült a 70-es években Hofer Miklós DLA professzor terve alapján. Az új egyetemi épületek telepítésénél és arculatuk megfogalmazásakor nem hagyhatjuk figyelmen kívül a meglévő szikár, derékszögű rasztergeometriába rendeződő beton-üveg hangvételő együttest. Az együttes kompozíciós rasztereinek észak-déli beállítása a tapasztalható túlzott benapozás miatt ma is megkérdőjelezhető. Megjegyezzük, hogy az intézmény Építészeti és Épületszerkezet-tani Tanszékén komplex megvalósíthatósági előtanulmány készült a meglévő épületek teljesen hiányzó árnyékolásának pótlásáról – de ugyanilyen fontos a benapozás (sőt a leendő új városi főút miatt a fokozott zajterhelések) elleni védelemre már jó előre gondolni az új épületek építésekor is.

Az új egyetemi főépület létesítését már önmagában a jelenlegi hallgatói létszám is indokoltá teszi. Az egyetem jelenlegi tantermi kapacitása 3088 fő, azonban csak 7 olyan terem van, amelynek befogadóképessége több mint 100 fő. Tehát az előadóterem jelenti a legszűkebb keresztmetszetet az órarendkészítésnél. A jelenlegi könyvtár is meglehetősen szűkös, nem alkalmas egy egyetem igényeinek kielégítésére.

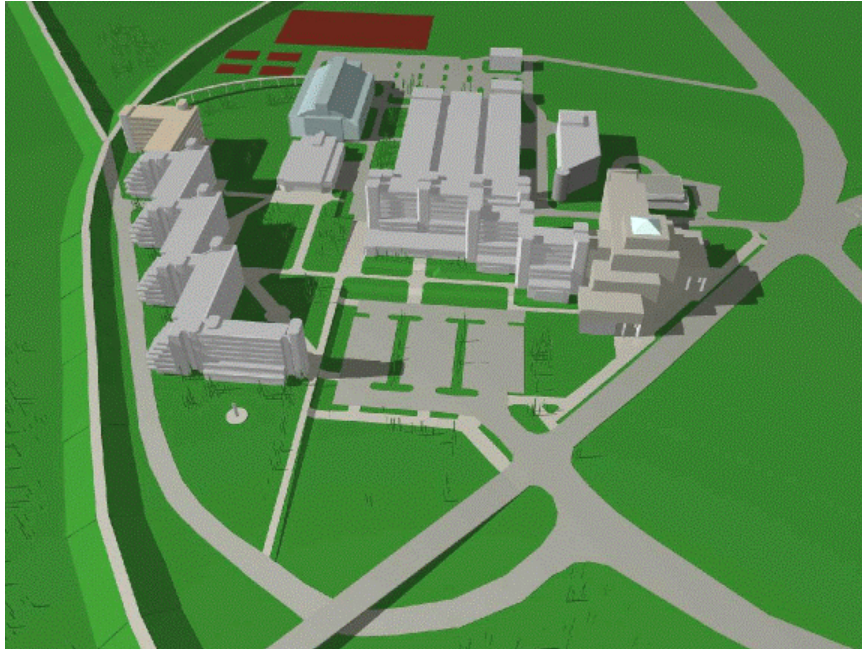
A főépület+könyvtár funkció optimális elhelyezését három telepítési alternatíva részletes elemzésével és összehasonlításával kívántuk elérni.

Az I. alternatíva (**9. ábra**) felismerése figyelemre méltó, ti. a győri kiskörút megépülése után az egyetem Mosoni-Duna-híd felőli megközelítése legalább annyira fontos lesz (ha nem fontosabb), mint a mai főbejáratnak érzett Rónay Jácint utcai csomópont. A funkcionális épületkapcsolati lehetőségek alapján azonban a leendő hídfőnél egy ún. Dunakapu-épület elhelyezését mégsem találtuk szerencsésnek.



9. ábra: I. alternatíva. Kettős bővítés, azaz hídfői új Dunakapu-épület és a Tanulmányi Épület kiegészítése. Helyesen felveti a meglévő Kollégium és a Tanulmányi épület fedett összekötését is. (készítette Rosta Csaba okl. építészmérnök, tud. főmunkatárs)

A Rónay utcai egyetemi korzó tengelytörésében elhelyezett főépület (III. alternatíva, lásd a **11. ábrán**) városszerkezeti és funkcionális megfontolások alapján is a legszerencsésebb ötlet, azonban ezt az elhelyezést az egyetem tulajdonában lévő oktatási épület (az 1925-ben épült egykori Holler-bérház) akadályozza – a lebontását csak később engedhetjük meg.



10. ábra: II. alternatíva. Tanulmányi Épület közvetlen bővítése – a funkcionálisan legjobb alternatíva (készítette Somfai Attila, okl. építészmérnök, egyetemi adjunktus)

A választott II. alternatíva a meglévő Tanulmányi Épület melletti közvetlen bővítés (**10. ábra**). A bővítés a meglévő épület mellett elterülő üres területen történne, és később ennek az épületnek a további bővítésével egy második fázisban kívánunk csak a Rónai-korzó töréspontjáig terjeszkedni – egyetemi és/vagy kiállítási épülettel. A kiállítási funkció ugyanis Győr városából teljesen hiányzik – szükségessége az egyetem közelében a Virág Csabaféle 1992-es beépítési elképzelés alapján és a köztisztelőben álló Rechnitzer professzornak 2001 novemberében a Kisalföld c. napilapban megjelent véleménye alapján is igazolható.



**11. ábra: III. alternatíva. Nagyvonalú új főépület a Rónay utcai egyetemi korzó tengelyébe illesztve
Az ábrán szerepelnek a távlati fejlesztés alternatív létesítményei is.
(készítette Cserhalmy Győző okl. építészmérnök, tud. munkatárs)**

5. AZ ÚJ FŐÉPÜLET+KÖNYVTÁR

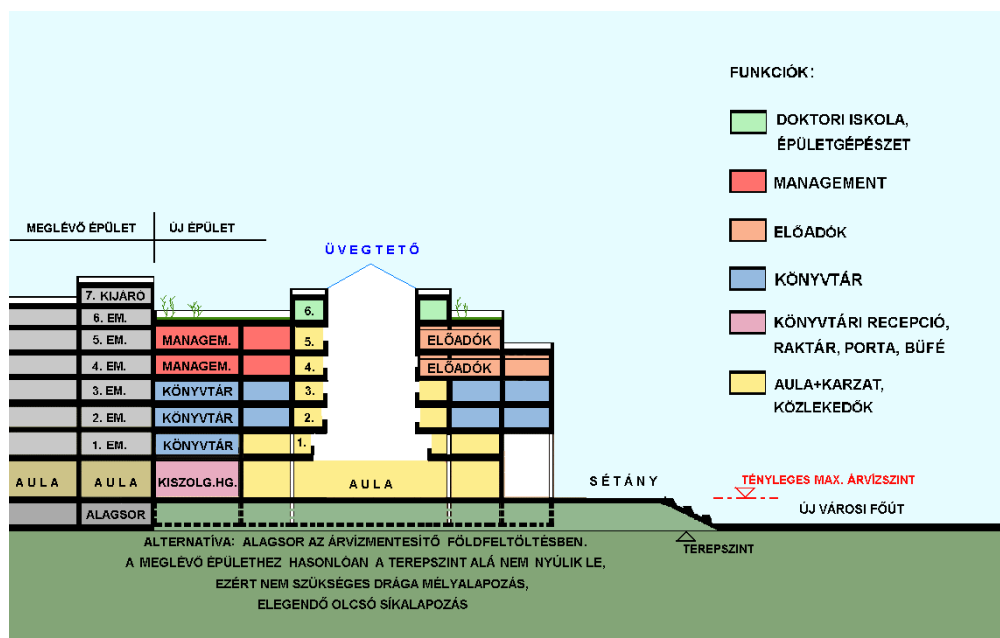
Az új főépület (és könyvtár) a leendő sziget-révfalui városi főút tengelyéhez közeli, offenzív elhelyezésével jelzés- sőt jelképertékű épületté kíván válni. Az egy évtized alatt hatszorosára duzzadt hallgatólétszám jobb kiszolgálását, emellett az új egyetem kifejezetten új típusú és új minőségű igényeit kívánja szolgálni. Az új főépület négy fő funkciója úgy oszlik meg, hogy a tervezett 5000 m²-ből 2500 m² a könyvtár, a fennmaradó részben pedig oktatási, valamint adminisztratív funkciójú helyiségek illetve a doktori iskola helyiségei lesznek.



12. ábra: Fent: A főiskola egyetemmé válása alkalmából kiadott érem. Lent: részlet a meglévő szikár épületegyüttesből és a lehetséges jövőbeni kép a kiskörúttal és az új főépülettel (a számítógépes látványtervet készítette Somfai A.)

A jelenlegi Tanulmányi Épület aulája túlzottan elnyújtott tér és alaprajzi cizelláltsága folytán sem tölti be teljesen a tőle elvárható funkciókat – pl. a rendezvények kis területre szorúlnak, az érkező vendég számára a tájékozódás nem egyértelmű. Ezzel szemben a tervezett új főépületet aulája – négyzetközeli alaprajzi arányainál és emelkedett átriumtér jellegénél fogva – az új egyetem méltó központi tere lesz, helyet adva diplomaosztásoknak, elismerések átadásának, jelentős események megünneplésének.

Az új főépület belső elrendezése teljesen hozzáidomítható a megcélzott alaptevékenység-igényekhez (oktatás-kutatás, könyvtározás, az egyetem irányítása). A jelenlegi kis méretű és elkülönülő könyvtár helyett egy magas színvonalú régiókönyvtár jön létre, amely a Tanulmányi Épülettel már közvetlenül összekapcsolódik, összességében igen jelentős minőségjavulást eredményezve elsősorban az egyetemi diákság számára.



13. ábra: A leendő aulás főépület egy lehetséges metszete (a vázlatot készítette Somfai A.)

Az új főépület megépülése után magassági értelemben már nem fejlesztik tovább a jövőben sem. Az alaprajzi értelmű továbbfejlesztés azonban már néhány év múlva bekövetkezhet (bővítés vagy újabb épület hozzáépítése – elsősorban az északi oldalon). Az épület továbbépítésének-továbbfejlesztésének lehetőségére már most gondolni kell mind a belső elrendezés, mind a külső kapcsolatok (közúti és gyalogos kapcsolatok, parkolóelhelyezés) megoldásánál.

Az építészeti, belsőépítészeti, berendezési megoldások igényessége a munka- és életkörülmények javulását eredményezi. Ezt főként az épület körülméktől tervezése, a beépített és mobil berendezések, burkolatok stb. minősége közvetíti majd. Különös hangsúlyt kívánunk fektetni az ergonómiára, további szempontok a megfelelő tisztíthatóság, cserélhetőség, variálhatóság-átalakíthatóság (pl. mobil bútorzat nagyobb aránya a meglévő épületek beépített bútorzatával szemben). Különös gondot kívánunk fordítani az új épület és berendezései anyagainak, színeinek színdinamikai-színszichológiai szaktudással tervezett összhangjára (a színek esztétikai, pszichológiai jellegük mellett a tudatos tájékoztatásban-eligazításban is fontos szerepet töltenek be, pl. az eltérő szintek eltérő padló- és falszíneivel). Az építészeti-belsőépítészeti minőség társművészeti alkotások – plasztikák, szobrok, képek, díszítőnövényzet –telepítésével lehet teljes.

Az informatikai robbanásra tekintettel az irodatermekben, a könyvtári olvasóban, az előadótermek pulpitusáiban az átlagosnál több hálózati csatlakozási lehetőséggel számolunk. Előadóink mindegyikét projektorral kívánjuk ellátni – a távolabbi jövőben már a tantermeinket is hasonlóan képzeljük el. Rendszerszemléletű védőcsövezéssel, szerelhető parapet- és faltó kábelszatórakkal már az ún. intelligens épület megvalósítását is előkészítjük – tekintettel a telefon, a televízió, az internet és az épületgépészeti-épületfelügyeleti rendszerek egységes rendszerré válására.

Korunk technikai kihívásaival és az informatikai robbanással tehát lépést kívánunk tartani, ugyanakkor nem tévesztjük szem elől, hogy a személyes oktató-hallgató kontaktus erejét semmi nem pótolhatja – ennek méltó és magas komfortértékű tereit kívánjuk létrehozni.

6. TANULSÁGOK

A Széchenyi István Egyetem fejlesztésekor egy-egy újabb objektum "hozzáragasztása" helyett térbeli és időbeli összefüggésekben szükséges gondolkodni, az egyetemi negyed teljes területén a távlati és nagytávlati jövőképpel folytonos csiszolásával, a városrész fejlesztési elképzeléseivel összhangban. A fejlesztési döntések több alternatíva kidolgozásával és összehasonlításával optimalizálhatók. A fejlesztés nem lehet egyoldalú – a hallgatólétszám megsokszorozódása számos meglévő funkció egyidejű, arányos fejlesztését igényli, sőt az egyetemmel válással együtt járó újfajta igényeket is fel kell ismerni (doktori iskola, kiállítási csarnok stb). Azonban

ez sem elegendő, ugyanis a járulékos "külső" igényeket is fel kell ismerni és megvalósulásukat elősegíteni (kereskedelmi létesítmények, szállodák stb).

Kerülendő az egyetemterület túlzásfolt beépítése, ezért már jó előre újabb tartalékterületeket kell találni a nagytávlati fejlesztések számára (pl. a jelenlegi határőr-laktanya területe vagy a Mosoni-Duna holtág mente). A város gyalogos és közúti artériáihoz való szerves kapcsolódás ill. a tömegközlekedés fejlesztése mellett fontos a kapcsolat a Mosoni-Duna túlsópartján található sport- és rekreációs területekkel (pl. gyaloghíd építése a Püspök-erdő, azaz a leendő Városliget felé).

IRODALOM:

KOVÁCS Bálint (2000):

Egyetemi sportcsarnok épülhet a városban.
In: *Győri Hírlevél*, április 27, 8. old.

RECHNITZER János (2001):

Könyvek. In: *Kisalföld*, november 15, 4. old.

SOMFAI Attila, MOLNÁRKA Gergely (2001):

The Reconstruction of Facade openings of the Educational Building of Széchenyi István University of Applied Sciences, Considering the Improvement of Life Quality and the Utilization of Solar Energy c. konferencia-előadás,

In: *Globalisation and Us – The 1st Congress of Departments of Building Structures*, III-7 – III-16. old.

Pozsony - Dunaszerdahely, 2001 május 23-25.

SOMFAI Attila, MOLNÁRKA Gergely (2001):

Energiatudatos homlokzati nyílászáró rekonstrukció – épületszerkezeti tanulmány.

In: *Magyar Építőipar*, 11. szám, 269-277. old.

NÉMETH Iván (2001):

Egyetem – város.

In: *Koktél*, 11. szám, 18. old.

KOPPÁNY András (2001):

Főiskolából egyetem.

In: *Győri Kredit*, 3.szám, 4. old.

SOMFAI Attila (2001):

Historical Settlements' Structure Research in North-Transdanubia, Hungary.

In: *Hungarian Electronic Journal of Sciences* (<http://heja.sze.hu>) – Architecture Section, Jan. 10, 2002

<http://heja.sze.hu/ARC/CEA-020110-A/cea020110a.pdf>

KOPPÁNY Attila-SOMFAI Attila-BARTH János-MÁRKUS Judit-LÉTRAY Zoltán-PÓDER Zoltán-DÖMÖTÖRNÉ Judit-ÍRÓ Béla (2001):

A Széchenyi István Egyetem Intézményberuházási (CIP) Kézikönyve