

Győr városszerkezetének történeti jellegzetességei

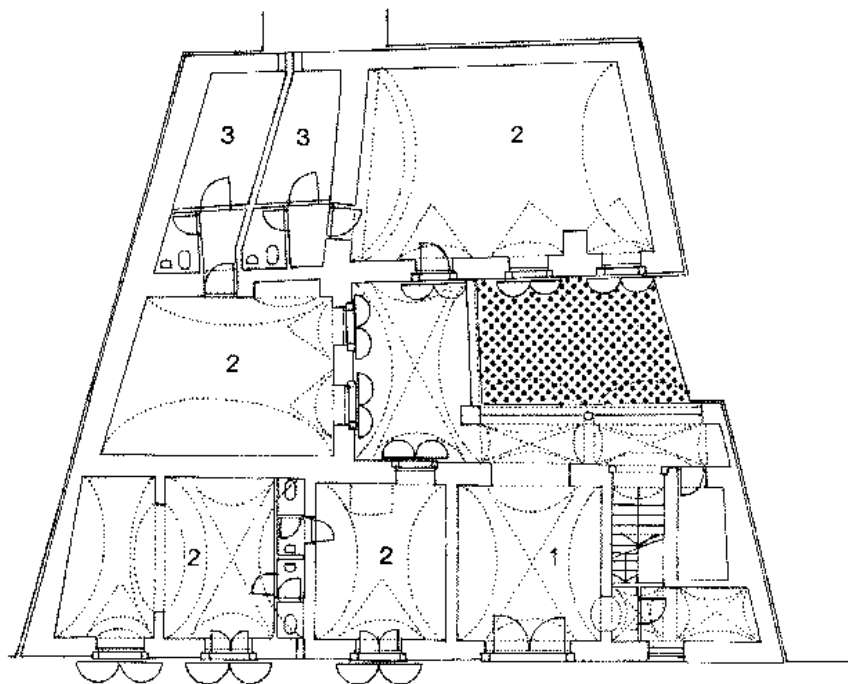
WINKLER GÁBOR

Győr településtörténetével kapcsolatban az első leírások a 19. században láttak napvilágot. Czech János előbb a „legrégibb idők és a rómaiak” történetét írta meg, majd a város teljes történetét is közreadta.¹ Hasonló címmel írt tanulmányt 1863-64-ben Ráth Károly is.² A 19. század második felében jobbra csak a város egy-egy korszakának történetéről olvashatunk dolgozatokat³ a helytörténeti kutatók több történeti időszakot átfogó elemzésre csupán az 1940-es évek elején vállalkoztak.⁴

A második világháború után Csányi Károly Győr városképi és műemléki vizsgálatát is elkészítette,⁵ majd a Magyar Tudományos Akadémia megbízásából 1953-54-ben a budapesti Építőipari és Közlekedési Műszaki Egyetem Városépítészeti Tanszékén várostörténeti kutatások indultak: ezek eredményeit 1956-ban Borbíró Virgil és Valló István adta közre Győr városépítéstörténete címmel.⁶ A kis példányszámú és drága könyv azonban soha nem vált olyan népszerűvé, mint az 1964-ben a Magyar műemlékek sorozatban megjelent Győr című könyv, melyet Jenei Ferenc és Koppány Tibor írt és ábráit is Koppány Tibor rajzolta.⁷ A kiadvány két markáns részre tagolódó első fejezete a város történetét írta le, a rá következő, terjedelmes részben pedig a város műemlékeinek ismertetése kapott helyet. A maga idejében igazi könyvsikernek számított, s bár nagyobb példányszámban jelent meg, hamar elfogyott.⁸ Ma örülhetünk, ha egy jobb antikváriumban vagy könyvárverésen egy-egy példányához hozzájuthatunk. A kiadvány a máig hiányzó győri topográfiát is sikerrel helyettesítette: hozzá hasonló tartalmú könyv kiadására azóta sem vállalkozott senki. Jenei Ferenc és Koppány Tibor könyve a helytörténeti kutatás és az építész oktatás máig is egyik legtöbbit használt munkája maradt.

A könyv bevezetője a helytörténet és építészettörténet szemszögéből íródott, a településszerkezet fejlődésének bemutatására csak összefoglaló jelleggel vállalkozott. A második rész topográfiai jellegű leírásai között azonban néhány érdekes adattal, elgondolkodtató feltételezéssel is találkozhatunk. Ezek a középkori városszerkezetre vonatkozó utalások jelzik, hogy ez az érdekes kérdés nem került el a könyv szerzőinek figyelmét.⁹ Hogy a kérdés mégsem került részletesebben kibontásra, annak több oka is volt. Úgy tűnik, hogy a könyv műfaja – magyar műemlékek – nem engedte meg az ilyen jellegű vizsgálódásokat, de gyanítjuk, hogy a Borbíró – Valló féle városépítészeti könyv közreadása óta nem is merült fel olyan újabb, fontos adat, amely indokolta volna az ezzel a kérdéssel való részletesebb foglalkozást.

A Győr középkori fejlődésével kapcsolatos kutatások legújabb eredményeit az 1963-as II. várostörténeti konferencián „A Győr városa a középkorban” címmel Lengyel Alfréd foglalta össze, ugyanitt Jenei Ferenc „Győr a XVI-XVIII. században” címmel tartott előadást.¹⁰ Ezen az tudományos találkozón Granasztói György



1. kép. Győr, Sarló köz 15. számú ház földszinti alaprajza, 1993

is előadott, nagy figyelmet keltő hozzászólásának összefoglalója 1964-ben nyomtatásban is megjelent.¹¹ „Győr írásos emlékeknek meglehetősen híjjával levő középkori történetét számos ponton tudná a módszeres történeti-topográfiai kutatás felderíteni.” – állapította meg Granasztói György –, kiegészítve azzal, hogy az alaprajzkutatás eddig Győrben „nem volt alapos és módszeres”. A szerző cikkében világosan körvonalazta, hogy melyek azok a kutatások, melyek a kérdés megoldásához vezethetnek. Mindenekelőtt a telektulajdonok tisztázására buzdított, itt is leginkább a Fő téri és a „plébánia körzet” ingatlanviszonyainak – belső- és külsőségi birtokviszonyok – és a telektulajdonosok foglalkozásának kutatását tartotta szükségesnek. Írásában felhívta a figyelmet a kora középkori Győr gazdaságának hiányzó vizsgálatára is. Fontosnak tartotta annak tisztázását is, hogy „a város királyi vagy magánbirtokon jött-e létre?” Máig megválaszolatlan kérdés – vélte –, hogy Győr alapításában német telcesek is részt vettek-e? A végleges megoldást a városalaprajz gondos elemzésében és más európai példákkal történő összehasonlításban látta.

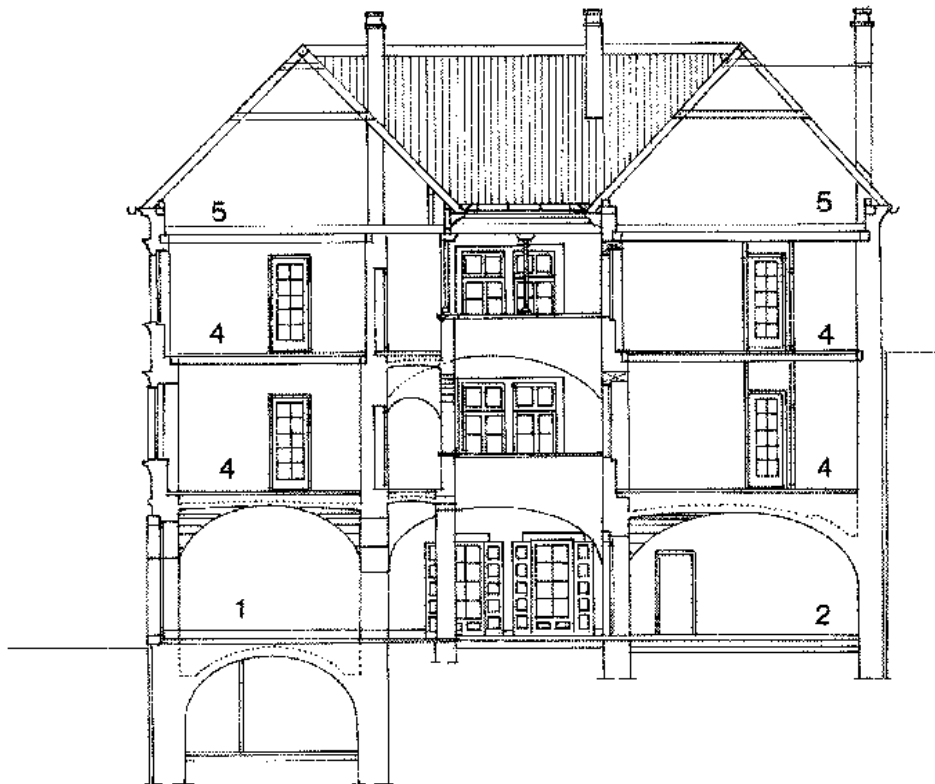
Az elmúlt évtizedekben Győr történeti belvárosának nagy része megújult. E munkában nem csupán városrendezők és építészek vettek részt: a rendelkezésre álló pénzüsszegek lehetővé tették művészettörténészek alkalmazását is. A városmegújítás folyamatában több esetben mód nyílt a helyreállított házak vázlatos építéstörténeti vizsgálatának elvégzésére.¹² Ennek keretében – igaz, nem mindig a szükségesnek tartott részletességgel – adódott a lehetőség a hiányzó levéltári kutatások egy részének elvégzésére. A levéltári kutatások a helyszíni vizsgálódásokat, az épületek „megkutatását” egészítették ki.¹³

A helyreállítások elsődleges célja a széles, egyenes győri főutcákat szegélyező, reprezentatív épületek jó karba helyezése volt. A szabályos tömbökön keresztül haladó girbe-gurba, keskeny közök megújítására is készült egy-egy tervjavaslat, közöttük Sedlmayr Jánosné építész-városrendező szép terve a Sarló köz helyreállítására. A szűk és kereskedelmi célokra kevésbé alkalmas utcácskák azonban igazából so-

ha nem kerültek a városmegújítás sikerében érdekelt városatyák érdeklődésének előterébe. A belvárosi közök megújításának eredményei nyilvánvalóan kevésbé lett volna látványosak mint a reprezentatív, széles főutca megújítása. Érthető, hogy a közök rekonstrukciójával kapcsolatos tervek máig nem kerültek megvalósításra. Az már teljesen természetes, hogy a közöket szegélyező, egyszerű és szegénycs épületek építéstörténeti kutatását sem végezték el.

Az 1990-es évek elején az egyik szerény kinézetű, kívülről-belülről jellegtelennek látszó ház mégis az érdeklődés előterébe került. A Sarló köz 15. számú épületének aggasztó állapotára egy olvasói levél hívta fel a figyelmet. Második emeleti földemzei ugyanis korábban életveszélyessé váltak. A lakószobák állékonyságát az életveszély megállapítása után sűrű fa állványzattal biztosították. Ezek az állványok az ott lakók életének megszokott részévé váltak: a faoszlopok felületét a lakások helyreállításánál gondosan lemázolták, másokat tapétával vonták be. A zárófödém hibáit azonban nem szüntették meg. Az újságcikkekben az épület bontását javasolták. Lényegében a bontás jogosságát kellett szakvéleményekkel igazolni.¹⁴ Az épületet szemrevételezve mindenekelőtt egy – feltételezés szerint utólagosan befalazott – kő anyagú arctörődék tűnt fel az udvari homlokzat földszintjén. A bajszos férfiarc erősen emlékeztetett a legkorábbi – „középkori eredetre valló” – késő reneszánsz, kora barokk épületek kő konzoljainak férfi torzopfáihoz.¹⁵

Mivel maga az épület soha nem állt műemléki védelem alatt, építéstörténetével kapcsolatos, említésre méltó adatot a Győr történetével foglalkozó irodalomban nem találtunk. Ugyancsak hiányoztak a levéltári adatok is. Csupán a szájhagyományra támaszkodhattunk, mely szerint a ház a karmeliták templom- és kolostor együttesével közel egy időben, 1697 táján épült és a karmeliták ideiglenesen szál-



2. kép. Győr, Sarló köz 15. számú ház metszete a kapualjon keresztül, 1993

lás céljára használták. A kétemeletes ház 2 + 3 tengelyes utcai homlokzatát az 1940-es évek modorában leegyszerűsítették, „modernizálták”. A négy oldalról körülépített, szűk belső udvart tömör falak határolták, szerény és szűk földszinti ajtónyílásokkal, külső homlokzati síkra helyezett, jelentéktelen, hat osztású, kifelé-befelé nyíló ablakokkal. Az épület feltételezett barokk eredetére csupán a földszinti terek hatalmas, szabálytalan fiókos donga boltozatai utaltak. (1-2. kép)

Az épületkutatás során tisztázódott a ház története. Úgy találtuk, hogy az épület legkorábbi formájában földszintes volt, déli udvari homlokzata előtt pilléres árkádsor haladt. A sudár, élszedett kő alátámasztások felületét bárdolták – hasonló technikájú felületmegdolgozással a 14-15. században épült nyugat-európai polgárházakon gyakran találkozunk.¹⁶ Az épületet később, valószínűleg a 17. század legelején, a Győr visszafoglalása utáni újjáépítések alkalmából alakították át először, ekkor a késő gótikus kőpilléreket bajuszos fejezetekkel magasították meg. E fejezetek megmunkálása erősen eltér a kő pillérétől. Felületük finomabb megdolgozású, bordá-



3. kép. Győr, Sarló köz 15. számú ház udvari árkádja. Az élszedett késő középkori kőoszlop durván bárdolt és a reneszánsz torzpofa finoman bordázott kőfelülettel

zott technikájú.¹⁷ (3. kép) Az épület sudár udvari oszlopait az 1600-as évek végén köpenyezték körbe vastag téglapillérekkel. Ekkor húztak az épületre egy – majd még később egy második – cmeletet. Feltételezésünk szerint utóbbi építkezés ideje egybeesett a karmeliták győri letelepedésével. Elképzelhető tehát, hogy az átalakítást éppen az a Wittwer Márton irányította, aki a karmelita rendház és templom tervezője volt.¹⁸ A boltozatos barokk architektúra hatalmas nyílásait később elfalazták és az épület architektúráját kívül-belül a felismerhetetlenségig leegyszerűsítették. A Sarló köz 15. számú lakóház talán mindmáig az egyetlen olyan köz mellé épült ház, melynek részleges művészettörténeti kutatását sikerült elvégezni. A kutatás eredményei egyértelműen bizonyították számunkra, hogy a szűk győri sikátorok mellett található épületállomány egy része régebbi a széles, egyenes utcákat határoló házakénál. Ez a felismerés ismét a győri belváros szerkezeti kutatásának szükségességére irányította figyelmünket.

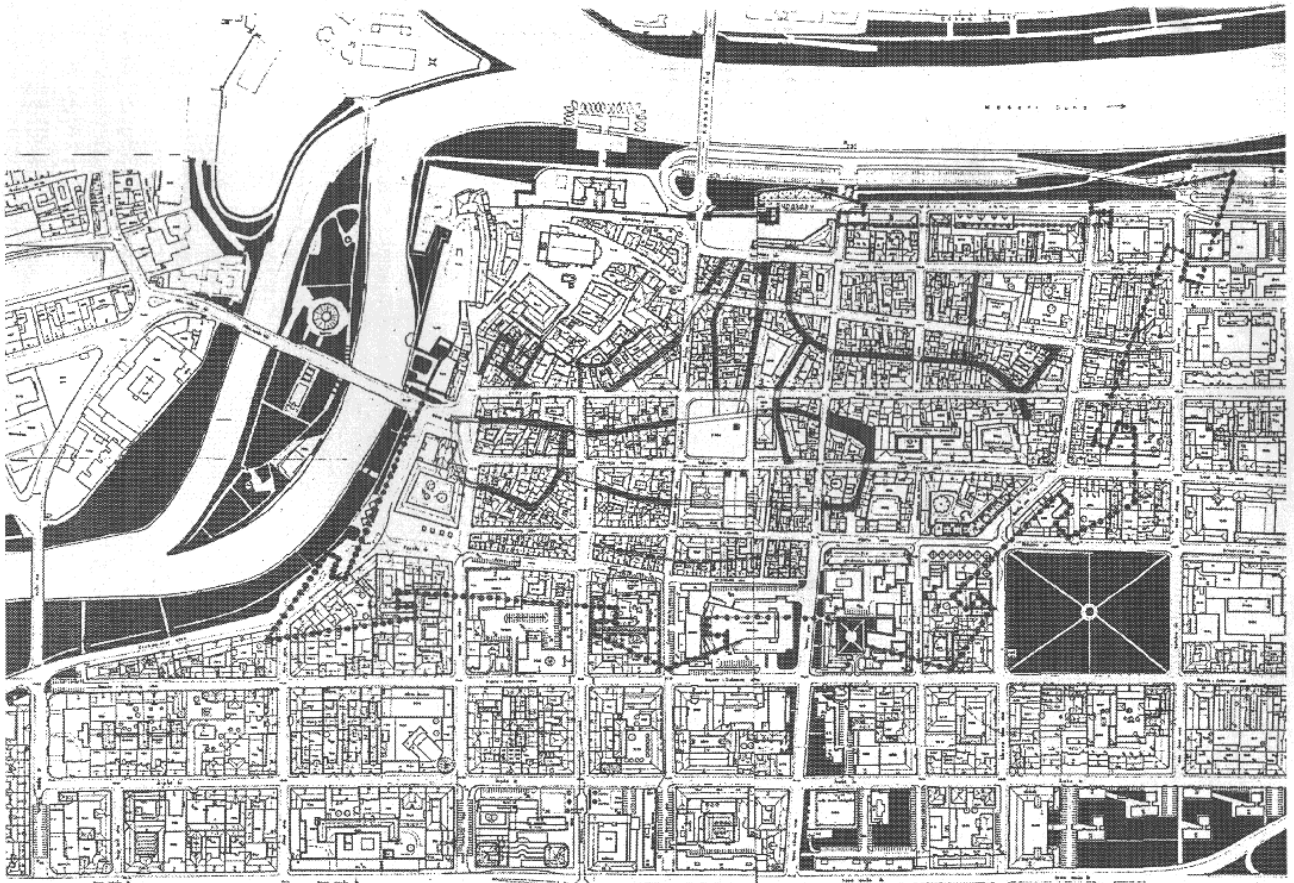
1990-1993 között elkészítettük a győri műemléki belváros módosított rendezési tervét.¹⁹ E megbízás keretében szeretnénk volna a hiányzó településszerkezeti kutatásokat régészek, muzcológusok és művészettörténészek bevonásával elvégezni. Sajnos kiderült, hogy a teljes körű vizsgálódások elvégzésére a tervezési megbízás keretében nem nyílik lehetőség. A munka során mégis kialakult bennünk egy újszerű várostörténeti elképzelés (4. kép), mely nem mindenben egyezett az irodalomban korábban közreadott feltételezésekkel. Röviden ezekről szeretnénk beszámolni.

Győr esetében a „belváros szabályszerűsége csábít az alaprajzi vizsgálódásra” – állapította meg Granasztói György korábban idézett írásában. „Azonban éppen a szabályosság készlet óvatosságra és még nagyobb körültekintésre”. Győr város történeti szerkezetének ismert jellegzetessége a „régí vár”²⁰ – Káptalandomb – körül elterülő történeti polgárváros – Káptalan-Győr – utcáinak derékszögű, saktáblaszerű elrendezése és a lakótömbök szabályossága. Ennek kialakulásáról a legkorábbi, 19. században közreadott várostörténeti munkákban is olvashatunk. (5. kép)

Ráth Károly 1864-ben közreadott várostörténetében a 16. század elejének városképét írja le. „A város, amely az 1529, 1532 és 1538-ik évben ismételve leégett, az építkezési jellegét megtartotta a XVI. század egész első felében: a szűk területre zsúfolt lakosság rendetlen és szűk utcákban építi föl sövény- és faházait. [...] Az [...] alakuló belváros utcái és terci szűkek és rendetlenek valának: ennél fogva a kir. biztosok már 1560-ban [...] a piac és utcák tágasbítását, a város tisztántartását szívére kötik az új parancsnoknak. Az új utcák kimérése, a háztelkek rendezése már 1564-ben megkezdődött.” Ráth szerint ez időben a polgárok még mindig „sövény- és faházakat emeltek. [...] Az 1564-ben kiosztott összes telkek száma: 183, ölszámban kifejezve: 1501 öl.”²¹ (6. kép)

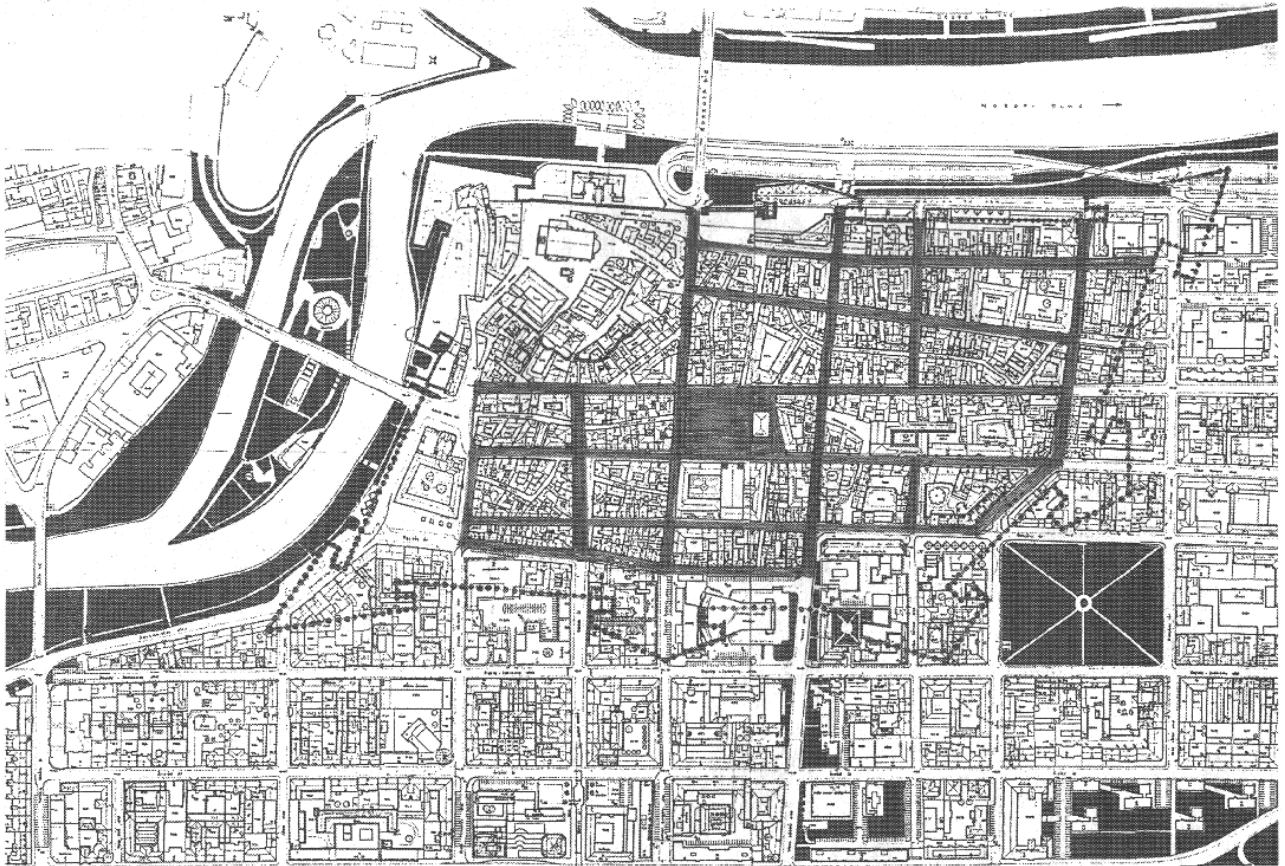
Hasonlóan vélekedett Győr szabályos városszerkezetének kialakulásáról Lovas Elemér 1940-ben közreadott munkájában. „Győr belvárosának alakja, illetve utcáinak belső rendjét tűzvészek folyamán tervezték. ezen a téren döntő volt már az 1556. évi tűzvész is, de mostani alakját, – kisebb változásoktól eltekintve, – az 1566. évi tűzvész követő rendezéskor vette fel. A Káptalandombon történt a legkisebb változás. A falakon belül eső terület katonai védelme, a gyakori tűzvészek és árvizek a középkori, keskeny és görbe-görbe utcák helyett a szélesebb, egyenes és derékszög alatt kereszteződő utcasorokat tették szükségessé.”²² A házak szerkezetével kapcsolatban ő is feltételezi, hogy „a város házai vesszőből font és agyaggal tapasztott épületek voltak.”²³

Szabady Béla 1943-ban a Győri Szemlében foglalkozott Győr középkori fejlődésével. „A 13. század első felében, a tatárjárásig [...] az egykori arabonai megerősített katonai őrhely a város magva. Ennek két része van: 1. a belső vár (arx), mely inkább csak a püspök toronyvárrá kiépített lakhelyéből áll és közvetlen környékével együtt a püspökség földesúri tulajdona, 2. a külső vár (castrum), mely jórészt



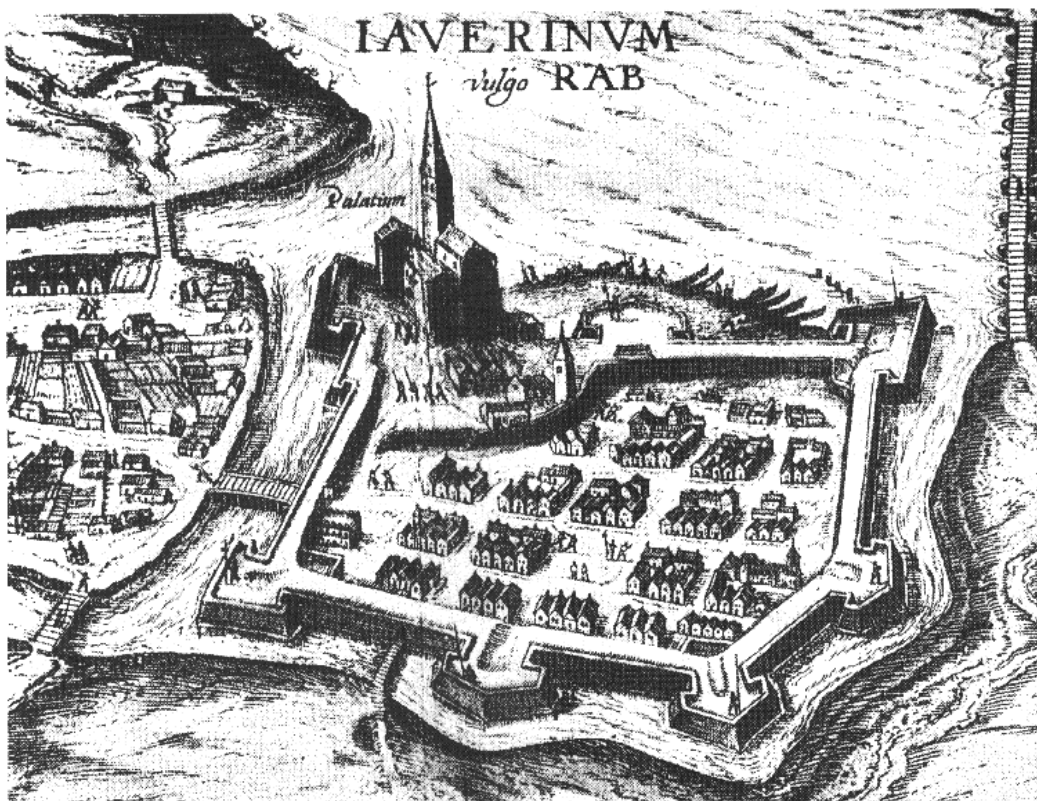
4. kép. Győr térképe a feltételezett középkori utcarendszer kiemelésével

azonos a mai Káptalandombmal [...] ennek tulajdonosa a király. A vár alatt húzó-
dő, néhány hosszabb utcából alakult helység a várálja. Ez a mai Belváros középső
részével azonosítható, műveltebb lakossággal benépesített és a káptalan földesura-



5. kép. Győr térképe a szabályos, derékszögű utcák kiemelésével

sága alá tartozó község, mely külső megjelenésében megőrzött még valamit a római korszak városias jellegéből.”²⁴ Szabady ugyancsak feltételezi, hogy az „égett város” helyén – 1529-ben a törökök elől menekülő várórség felgyújtotta a várost –



6. kép. Győr látképe 1566-ban. Joris Hufnagel 1597-ben megjelent rézmetszete Nicolo Aginelli rajzai alapján

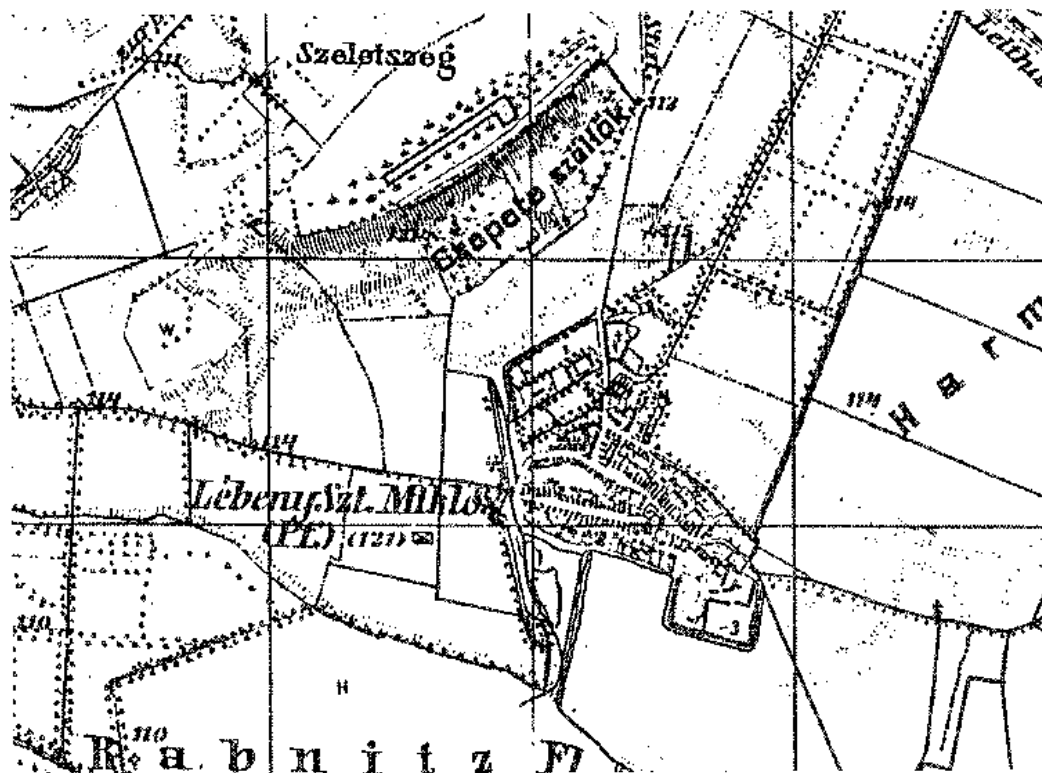
Győr városa a győri vár olaszrendszerű megépítésével egy időben „...egészen újjá is született, mert a várfalak iránya, a bástyák és kapuk elhelyezése az utcák vonalát, a házak szélességét és magasságát is befolyásolta. Az új városkép részletes vázlatát a katonai mérnököknek köszönheti a város, mely a tornyos püspöki váron, a gótikus, kéttornyú székesegyházon és a mai megyeház környékén álló Szent István plébániatemplomon kívül semmit sem tudott átmenteni az átalakuló Győr számára a régiből. [...] A katonai mérnökök az új utcák vonalát a várfalakkal párhuzamosan jelölték ki és az eredetileg három várkapura is tekintettel voltak.”²⁵

Borbíró Virgil és Valló György három feltevés közül választotta ki a város derékszögű utcahálózatának legvalószínűbb kialakulását. A régészeti kutatások eredményeinek ismeretében elvetették, hogy a Győr történeti belvárosának alaprajza „római örökség” lenne.²⁶ Az 1566-os tűzvészről megállapították, hogy „kétségtelenül nagy volt, de nem okozott olyan mértékű pusztítást, amely szükségszerűen teljes alaprajzi újjáépítést váltott volna ki.”²⁷ „Az 1567-es évszámhoz rögzített rendezés [...] nem teljesen új, szabályos, derékszögű úthálózattal rendelkező városalaprajzot teremtett Győrött, hanem a régi alaprajzot szabadította meg az időközben történt beépítésektől, és adta vissza annak eredeti szabályos formáját, amely forma benne élt a XVI. sz.-i városban, és döntő sugalmazást adott a hozzáértő városrendezőknek. [...] Végző eredményben tehát az alaprajznak nem a XVI. sz.-i rendezés adta meg szabályos formáját, hanem a középkorból származik, s mint ilyen, a magyar városépítésnek egy sajátos, egyedi jelensége. [...] Győr alaprajzi fejlődését is csak egyedi jelenségnek láthatjuk.”²⁸

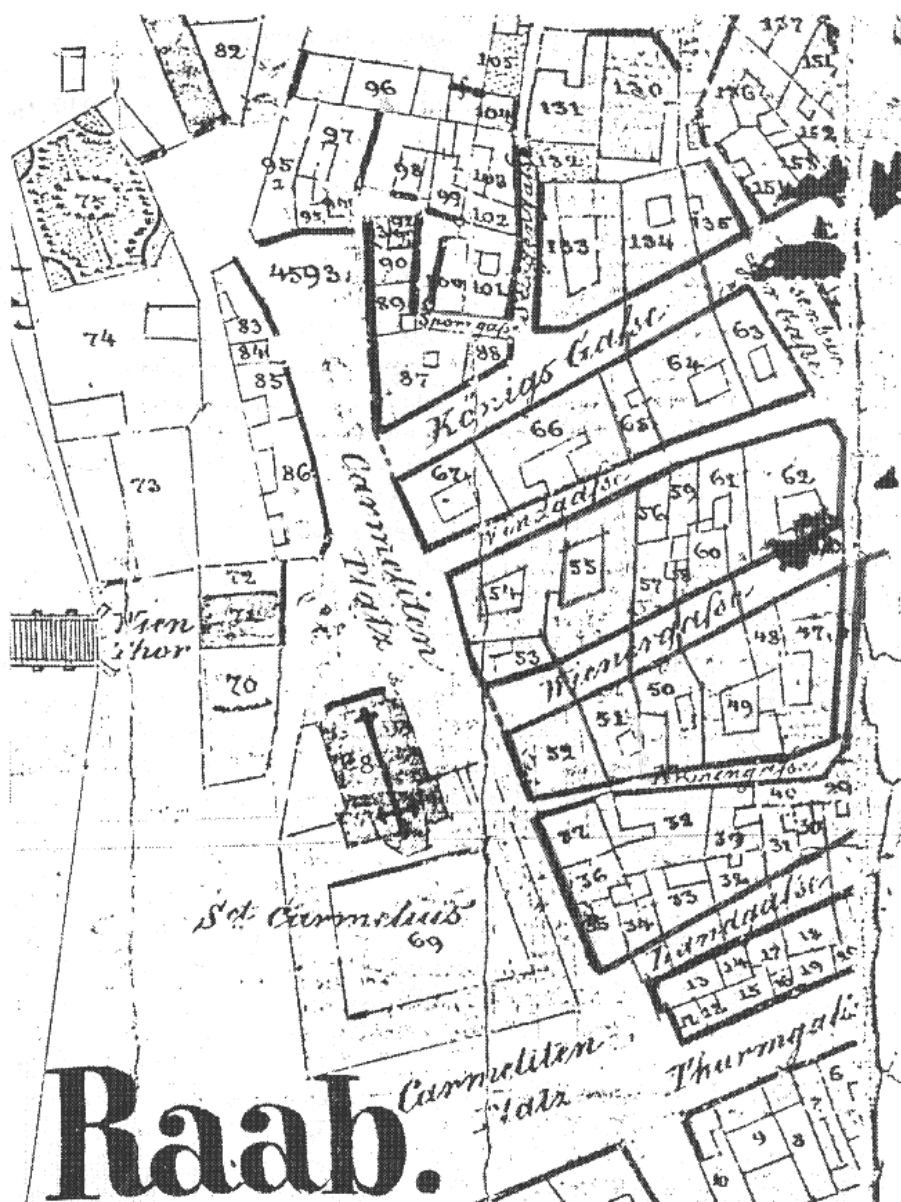
Granasztói György a derékszögű utcaszerkezet kialakulását az összetelepítéssel és a városjog adományozásával hozta összefüggésbe, megjegyezve, hogy több száz ki-

sebb-nagyobb német város esete igazolja ennek a folyamatnak a meglétét. V. István király 1271-ben adományozott kiváltságlevelet Győr városának, a derékszögű utcarendszer kialakulása tehát erre az időre tehető – feltételezi tanulmányában. Igen tanulságos a győri derékszögű utcarendszerű „városalapítás” összehasonlítása a német példákkal: „Egyenes vonalúak a főutca, ezekre merőlegesen futnak a mellékutca, négyzetes háztömböket hozva létre. [...] A kör vagy ovális közepén négyzetes tér áll: esetleg elnyúlt négyzet alakú, a tér négy sarkánál széles utcák vezetnek ki. Mindegyik utca észak-déli vagy kelet-nyugati irányban fut. [...] A városokon nem folyik át folyó, ellenben előszeretettel telepsznek két folyó összefolyásához a V-alakba, ugyancsak szívesen választják a mocsaras, köves vidéket.”²⁹ Az egyetlen eltérés: Győr esetében a középkori város gerendavázis palánkkal megerősített határait csak rövid szakaszon sikerült feltárni,³⁰ így a középkori város befoglaló formája máig nem ismert; feltételezett kör vagy négyzet formája nem bizonyítható.

Az 1980-as évek épületörténeti kutatásait Lővei Pál összegezte. Fontos írásában felsorakoztatta az épületkutatások összes, a város középkori topográfiája szempontjából fontosnak tűnő adatát. A Széchenyi térről írja, hogy „korai képe azt a feltételezést engedi meg, hogy a belőle a sarkokon kiágazó utcák szabályos, a térfalakat egyenes irányban tovább vezető, derékszögű hálózata is középkori eredetű, vagyis nem a 16. sz. második felének városfal-építkezéseivel egyidőben teremtették egy girbe-gurba utcarendszer 'fölött' a merőleges új utcákat, hanem ekkor csak a régebbi, szabályos alaprajzot tisztították meg a katonaság intézkedései útján a későbbi szabálytalan, zavaró építkezésektől, toldásoktól, utcafoglalásoktól”. Megállapításához azonban hozzáteszi, hogy: „A tér és város területén végzett régészeti feltárások csakély volta egyelőre nem teszi még lehetővé annak a fentiekből logikusan következő feltevésnek az igazolását, hogy a tér alakításával együtt az utcarend-



7. kép. Szigetközi „nőt” település alaprajza: Lébényszentmiklós a 19. század közepén



8. kép. Győr, a Sarló köz és környéke a feltételezett telekosztás feltüntetésével

szer kezdetei is a 13. századra, talán az említett, 1271. évi kiváltságlevél utáni évekre lennének keltezhetők.³¹

A legújabb kutatások tehát a derékszögű, szabályos győri városszerkezet és a fő-tér (Széchenyi tér) keletkezését a késő középkorra teszik. Nem kapunk azonban egyértelmű feleletet a győri közök keletkezésének idejére és körülményeire. Ezek létéről az idézett tanulmányok több helyen is megemlékeznek. Borbíró – Valkó könyvében olvassuk, hogy „...a fővázon belül, a hálózat nagyobb tömbjeit átszelő kisebb utcák és közök már nem igazodnak szigorúan a hálózat rendszeréhez, hanem szeszélyesen elhajladoznak, néha zezugos, kanyargós vonalakkal biztosítanak átjárást a fő útvonalak között.”³² Másutt pedig, hogy a girbe-görbe Gyógyszertár és Nefelejcs utcák rendszere „...a maga szabálytalanságában ugyancsak kiválik a Belváros szabályos alaprajzából.” Megállapítják, hogy „e negyednek zezugos utcahá-

lózata mai állapotában is középkori benyomást keltő.”³³ Más források szerint a sikátorokat kényelmi okokból létesítették, hogy a nagy és szabályos tömbökön gyorsabban lehessen keresztülhatolni. Granasztói szerint: „A közök egyik utcától a másikig futnak a közlekedés, tűzoltás meggyorsítására. Ha a terep síma, az utcák egyenesvonalúak.”³⁴ Más helyen „roham”-közöknek nevezik a szűk és rövid utcácskákat, melyek a katonaság gyorsabb mozgását tették lehetővé ostrom idején.

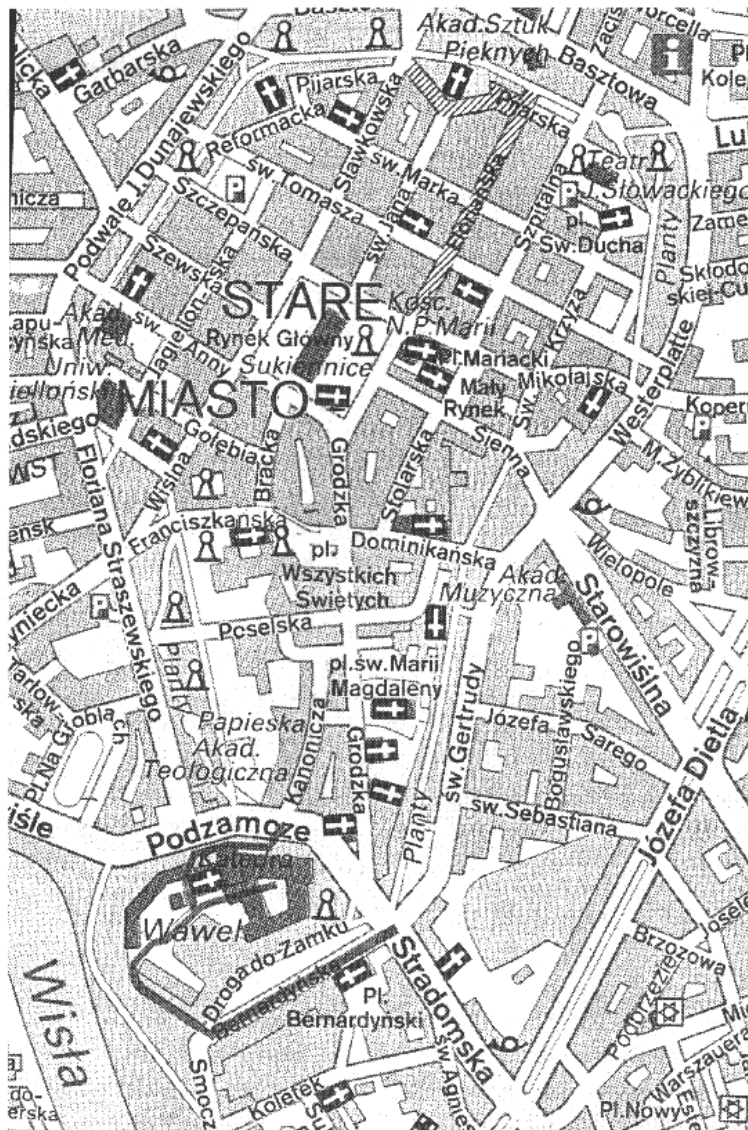
A városrendezési tervek készítése során világossá vált előttünk, hogy a győri közök vonalvezetése közel sem esetleges. Grafikai megoldással kimutattuk, hogy a belvárosi utcácskák önálló, egységes rendszert alkotnak, vonalvezetésük összefüggő úthálózatot rajzol ki, mely teljesen eltér a középkori derékszögű-szabályos úthálózattól. Különösen szembetűnő a Szabadsajtó utca egységes vonalvezetése. A Szechenyi tér északi házsora előtt, az úttesttől délre 1968-1969-ben középkori házrészleteket tártak fel.³⁵ Ennek vonala ugyancsak beleilleszthető a feltételezett útrendszerbe. A Szabadsajtó utca átellenes oldalán a vonalvezetés a Gyógyszertár közel folytatódik, a kora középkori városi plébánia – Szt. István-templom – feltételezett helyén, a mai Nefelejcs utcában pedig szabálytalan térséggé tölcséresedik. A hosszanti elrendezésű, szabálytalan kis tér a Saru köz vonalán keresztül halad tovább déli irányban.

A Sarló köz a Szabadsajtó utcától délre húzódik. Jellegzetes, íves vonalának sem nyugati, sem északi folytatását nem találjuk. Lővei Pál cikkéből azonban tudjuk, hogy egy itt talált pince bizonyíthatja: a Bécsi kapu tér nyugati oldala korábban is be volt építve.³⁶ A Csillag köz feltételezett folytatását az egykori Szent Borbála köz vonalában találjuk meg. A Kisfaludy utca déli házsorának enyhén ívelő, déli telekhatára nagyjából a Csillag közrel párhuzamos. Egységes rendszert alkot a Szappanos köz, a Fürdő köz, Belváros köz is.

A Szabadsajtó utca és a Sarló köz között a fentiekén túl más szerkezeti jellegű kapcsolatot is felfedezhetünk. A Sarló közre merőleges telekosztás a Szabadsajtó utca felé töretlen vonalban tovább folytatódik: a telkeket esetlegesen keresztezi a Kazinczy utca széles, egyenes vonala. A telekosztás azt a feltételezésünket erősíti, hogy a két, egymással nagyjából egy irányú köz korábbi, mint maga a Kazinczy utca. Az utóbbira éles szögben csatlakozó, „szabálytalan” telkek tehát a városszövetbe vágott „szabályos”, új vonalvezetésű utca létesítésével jöttek létre. Mindez nagyjában-egészében a felsorolt többi közökre is érvényes: a telekosztás a közökre merőleges és a szabályos, széles, derékszögű utcákat gyakran szögben metszi. A közök melletti épületek előzményépületként a győri építészet legkorábbi emlékeit foglalják magukba.³⁷

A győri közök összességükben egy fajta „rostos” településszövetet képeznek, melynek befoglaló formája hosszan elnyúló, körte formájú alakzat. Hasonló településformákkal a Szigetközben találkozunk. (7. kép) Utóbbi szerkezetek a kora középkori szabálytalan – organikus – települések típusát képviselik és a kiszáradt folyómedrek, meglévő mélyületek és magaslatok természetes rendszeréhez igazodva jöttek létre. Figyelembe véve a közöket határoló épületek és feltárt előzményépületek korai eredetét és azt a tényt, hogy a győri közök rendszere egyetlen, organikus városszövevé egészíthető ki, melyre a telkek osztása szabályosan épül fel, igazat kell adnunk Granasztói György feltételezésének, mely szerint Győr esetében az „alapítás előtti időkhől” létezett egy kora középkori előzmény település, melyet „eredeti funkciójukkal nem törődve illesztettek bele a sémába”.³⁸ (8. kép)

Európa településtörténetében hasonló példákkal több térségben, így például Ausztriában és Lengyelországban is találkozhatunk, elég Salzburg vagy Krakkó történeti városságjára hivatkozni. (9. kép) Míg azonban Krakkóban a késő középkori, szabályos, derékszögű városszerkezet az első településmag mellett jött létre, ad-



9. kép. Krakó alaprajza a déli „öreg város” nőtt és az északi „új város” tervezett középkori szerkezetével

dig Győr esetében a két településstruktúra egymás „fedvényeként” jelentkezett. Hazai várostörténetünkben Locsmándi Gábor tárt fel hasonló eseteket.³⁹

Ha meggondoljuk, hogy Győr településszerkezetében a római katonai tábor T. Szőnyi Eszter és Tomka Péter által felfedezett átlós falainak vonala⁴⁰ – Kovács Pál utca –, a feltételezett kora középkori, rostos „szigetközi” település „nőtt” szerkezete és a szabályos késő középkori település egymás fedvényében, együttesen jelentkezik, könnyebben megértjük a város szerkezetének és településképeének sokrétű gazdagságát. Azt azonban továbbra sem mondhatjuk el, hogy az elmúlt években sikerült megfejteni a város kialakulásának összes titkát. Talán előbb-utóbb sor kerülhet majd az eddig elhanyagolt közöket határoló házak szakszerű és gondos épületkutatására is. A levéltári vizsgálatok mellett az itt feltárt újabb leletek további érdekes adatokkal szolgálhatnak majd a városszerkezet kutatásához is. Egy újabb győri topográfia megírásakor minden bizonnyal ezeket az adatokat is felhasználhatók lesznek.

JEGYZETEK

1. *Czech János*: A győri vidék a legrégebbi időben és a rómaiak alatt. Magyar Tudós Társaság Évkönyve, 1. 1831-1832. 314-345.; *Czech János*: Győr város története 1594-ig. Akadémiai Értesítő, 3. 1862. 269-304.
2. *Ráth Károly*: Győr város története. Győri Közlöny, 1863., 1864.
3. *Villányi Szaniszló*: Győr - vár és város helyrajza, crődítésc, háztelek- és lakássági viszonyai a XVI. és XVII. században. Győr, 1882.; *Szávay Gyula*: Győr. Monográfia a város jelenkoráról a történelmi idők érintésével. Győr, 1896. A részletes irodalomjegyzéket ld. *Jenei Ferenc - Koppány Tibor*: Győr. Bp., 1964. 159.
4. *Lovos Elemér*: Győr város kialakulásának vázlata. Győri Kalendárium, 1940.; *Szabady Béla*: Győr sz. kir. város kialakulása. Győri Szemle, 14. 1943. 41-81.
5. *Csányi Károly*: Győr városképi és műemléki vizsgálata. Bp., 1951.
6. *Borbíró Virgíl - Valló István*: Győr városépítéstörténete. Bp., 1956.
7. *Jenei - Koppány* i. m.
8. A könyvet a Képzőművészeti Alap Kiadóvállalata jelentette meg 5500 példányban.
9. *Jenei - Koppány* i. m. 78.: Gyógyszertár köz: „a középkori Szent István utca helyén húzódik”. uo. 131.: Sarló köz: „Győr egyik jellegzetes, középkori hangulatot tükröző utcácskája”.
10. *Lengyel Alfréd* és *Jenei Ferenc* előadásának bőszeges kivonata jelent meg először *Fügedi Erik*: Jelentés a II. Várostarténeti Konferenciáról. Arrabona, 6. Győr, 1964. 250-254. illetve 254-264. A teljes és kibővített anyag a *Győr. Várostarténeti tanulmányok*. Szerk. Dávid Lajos, Lengyel Alfréd, 7. Szabó László. Győr, 1971. 79-108. és 119-164. Itt jegyzem meg, hogy Jenci tanulmánya téves címmel szerepel a kötetben.
11. *Granasztói György*: Az alaprajzkutatás és feladatai Győr középkori történetével kapcsolatban. Arrabona, 6. Győr, 1964. 41-49.
12. A levéltári kutatást többek között: Dávid Ferenc, Lővei Pál, Nagy Judit és Somorjay Selysette művészettörténészek végezték.
13. Az épületek helyszíni kutatását a levéltári munkálatokat végző művészettörténészek irányították. A kutatások eredményeiről igen részletes dokumentáció készült. Ezek egy-egy példányát az OMvH Tervtára őrzi.
14. A Sarló köz 15. számú épület helyszíni kutatásait Foltányi Miklós és Winkler Gábor vezetésével végezték. Az épület helyreállítási tervei a Hungaro-Austro Kft. győri irodájában készültek. Építész-tervező: Winkler Gábor - Foltányi Miklós, építész munkatárs: Szabó Anilla, statikus: Nemes József. A helyreállításról ld. *Winkler Gábor - Foltányi Miklós*: Győr, Sarló köz 15. sz. ház megújítása. Magyar Építőipar, 1993, 1-2. 32-33. A Sarló köz történetéről: *Winkler Gábor*: Győr Belváros megújítása: Sarló köz. Építővilág, 1992, 4-5. 67-72.
15. Liszt F. u. 20.: „...egyeemeletes épület sarkán hengeres zárt erkély van, amelyet késő-renaisszánsz jellegű, sugarasan elhelyezett torzfejes kőgyámok tartanak.” *Jenei - Koppány* i. m. 118.
16. Az oszlopot Ulrich Hartmann építész-építészettörténész, a Bajor Műemléki Hivatal vezető restaurátora 1993-ban gondosan megvizsgálta és a kő anyagú gótikus tartószerkezetek felületi megdolgozásával kapcsolatos német analógiákról is volt szíves felvilágosítást adni.
17. Az oszlopfőjét Ulrich Hartmann ugyancsak megvizsgálta és szakvéleményét a bajorországi renaisszánsz emlékekkel összehasonlítva adta meg.
18. A templom építéstörténetéről *Jenei - Koppány* i. m. 107-112.
19. Győr történeti belvárosának módosított részletes rendezési tervét Foltányi Miklós és Winkler Gábor készítették 1990-1993 között a Hungaro-Austro Kft. győri irodájában.
20. *Granasztói* i. m. 41., 44.
21. *Ráth* i. m. 17., 58., 61.
22. *Lovos* i. m. 63.
23. Uo. 64.
24. *Szabady* i. m. 45.
25. Uo. 49-50.
26. *Borbíró - Valló* i. m. 66-72.
27. Uo. 68.
28. Uo. 69.
29. *Granasztói* i. m. 44.
30. *Tomka Péter*: Győr, Gorkij utca. In: Régészeti Füzetek. Ser. I. No. 31. 1978. 49-50.

31. *Lóvei Pál*: Adatok Győr középkori topográfiájához. Arrabona, 26-30. Győr, 1991. 5-22. az idézett helyek 16., 17.
32. *Borbíró – Valló* i. m. 69.
33. *Uo.* 70.
34. *Granasztói* i. m. 46.
35. *Lóvei* i. m. 11.
36. „A piactérrel ellentétben csak az 1560-as évek 'másodlagos' rendezésének során alakult ki azonban a város nyugati végén, a Rába hídjá felé nyílt Bécsi-kapu mögött a mai Köztársaság tér. Itt a 12. sz. épület előtt, a tér alatt csak a 19. sz. végén temettek be egy pincét, amelynek helyén 1564-ben és 1567-ben még házat jelöltek...” *Lóvei* i. m. 17.
37. *Lóvei* i. m. 10-13. az alábbi középkori eredetű házakat sorolja fel: középkori ház a Liszt Ferenc utca 1. számú ház nyugati, Széchenyi térre néző szárnyában, Széchenyi tér 1. számú ház helyén állt középkori ház. Széchenyi tér 2. földszintje a középkori pinceboltot fölött. A Liszt Ferenc utca 1. számú ház Gyógyszertár közbe cső része, Liszt Ferenc utca 10. Teleki utcai sarka, sub.
38. *Granasztói* i. m. 44. A kora középkori települést „szláv elem”-nek véli. A szigetközi „organikus” településszerkezetről: Winkler Gábor: Egyházi épületek a falusi településszerkezetben. In: IX. Országos Népi Építészeti Tanácskozás előadásai. Békés, 1994. szeptember 22-23. Szerk. Apáti Nagy Lajos et al. Békés, 1994. 82-91. valamint *Winkler Gábor*: Szigetköz településeinek szerkezeti elemzése. Kézirat. Bp., Győr, 1994.
39. *Locsmándi Gábor*: The Development of Social Housing in Budapest. Kézirat. Bp., [é. n.]. Kőbánya úrképpén az eredeti „rostos” utcarendszert 1871-ben szabályos, sakklábla elrendezésű utcahálózattal „rajzolták felül”. 4-9. ábra
40. *T. Szőnyi Eszter*: Arrabona topográfiája. Győr, 1992. 20-25.

(Az 1., 2., 3. a-b. felvételt ill. rajzot a szerző készítette.)

Charakteristische historische Merkmale der Stadtstruktur von Győr (Raab)

Gábor Winkler

Ferenc Jenei und Tibor Koppány veröffentlichten im Jahre 1964 das Buch „Győr”. Die erfolgreiche und sehr populäre Publikation enthielt eine kurze Zusammenfassung der Siedlungsgeschichte und die sorgfältige topographische Beschreibung der wichtigsten Denkmäler der Stadt. Mit der Entwicklung der Siedlungsstruktur von Győr haben sich die Authoren nur kurz befaßt, da über die Geschichte der Städtebau in Győr bereits im Jahre 1956 eine Studium von Virgil Borbíró und István Valló veröffentlicht wurde. Die Stadt Győr (Raab) vereinigt in sich drei markante Stadtstrukturen, die diagonale römische Bebauung der Militärstadt Arrabona, eine organische, unregelmäßige frühmittelalterliche Stadtgewebe und eine markante, rechteckige Straßenstruktur aus dem 13. Jahrhundert. Der Author bezieht sich auf eine frühere Studie von György Granasztói, der die Stadtstruktur von Győr mit den norddeutschen Städten des 12-13. Jahrhunderts miteinander verglich. Die Straßen von Győr verlaufen – ganz ähnlich, wie in der erwähnten deutschen Städten – in Nord-Süd- bzw. Ost-West-Richtung. Auch Győr besitzt einen regelmäßigen, viereckigen Hauptplatz (Széchenyi Platz). Bemerkenswert ist auch die Übereinstimmung der Stadtanlage am Zusammenfluß von zwei Flüssen (Donau und Raab). Die neuesten Bauforschungen, die parallel mit der Rekonstruktion der historischen Altstadt durchgeführt worden, haben diese Annahmen größtenteils bestätigt.