

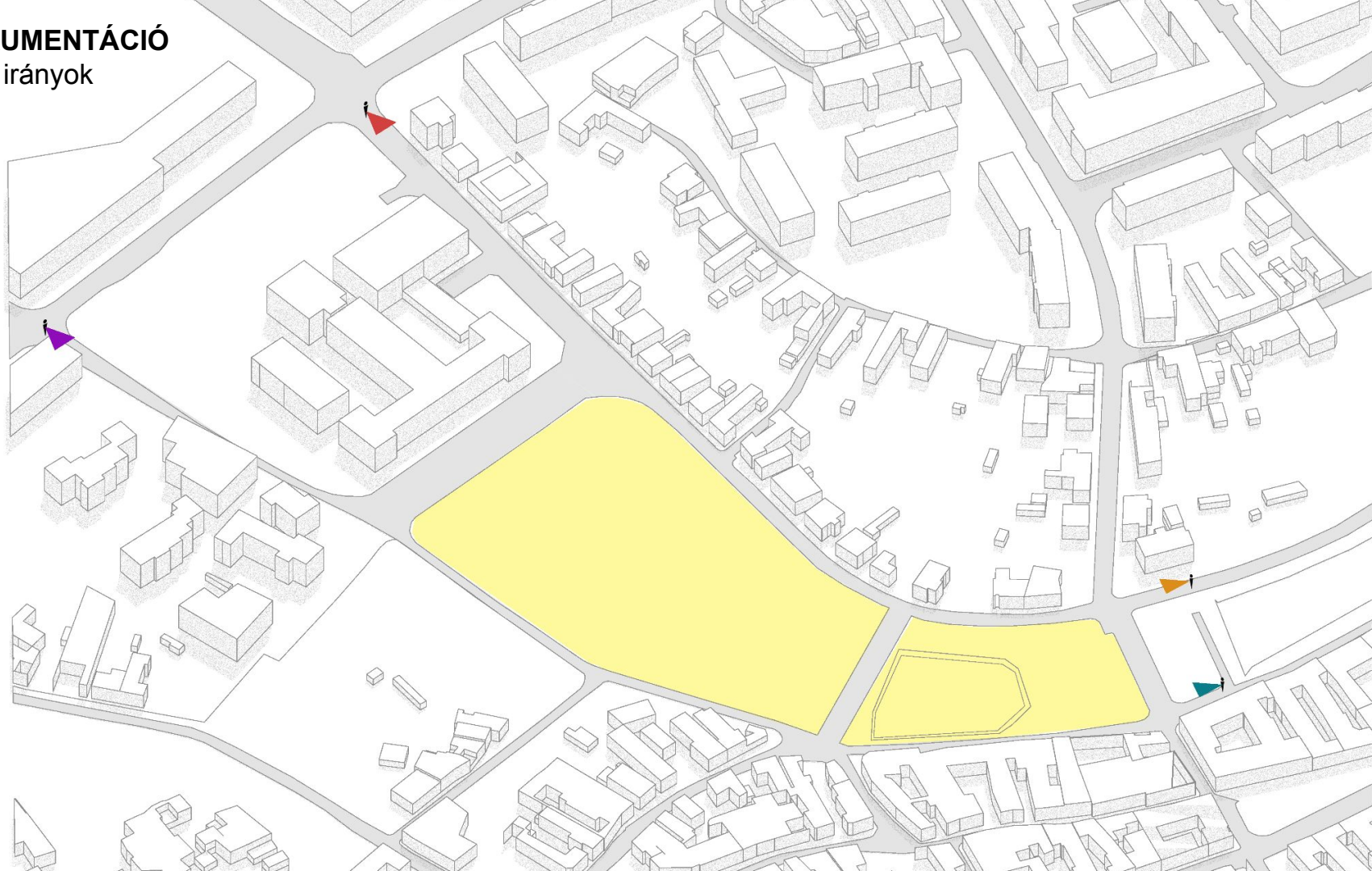
Bercsényi liget elemzése

Készítette:

Csiszár András (C33EBD), Győri Kornélia (LEKYBC), Jánosa Marcell (HBM2EZ),
Kelemen Karina (PIGW9X), Litauszki Barbara (D16NJ5), Németh Kinga (XRJTVP),
Petőcz Rebeka (LXZ1JV), Soós Kriszta (QN5V9U), Turi Boglárka (CCBXFJ)

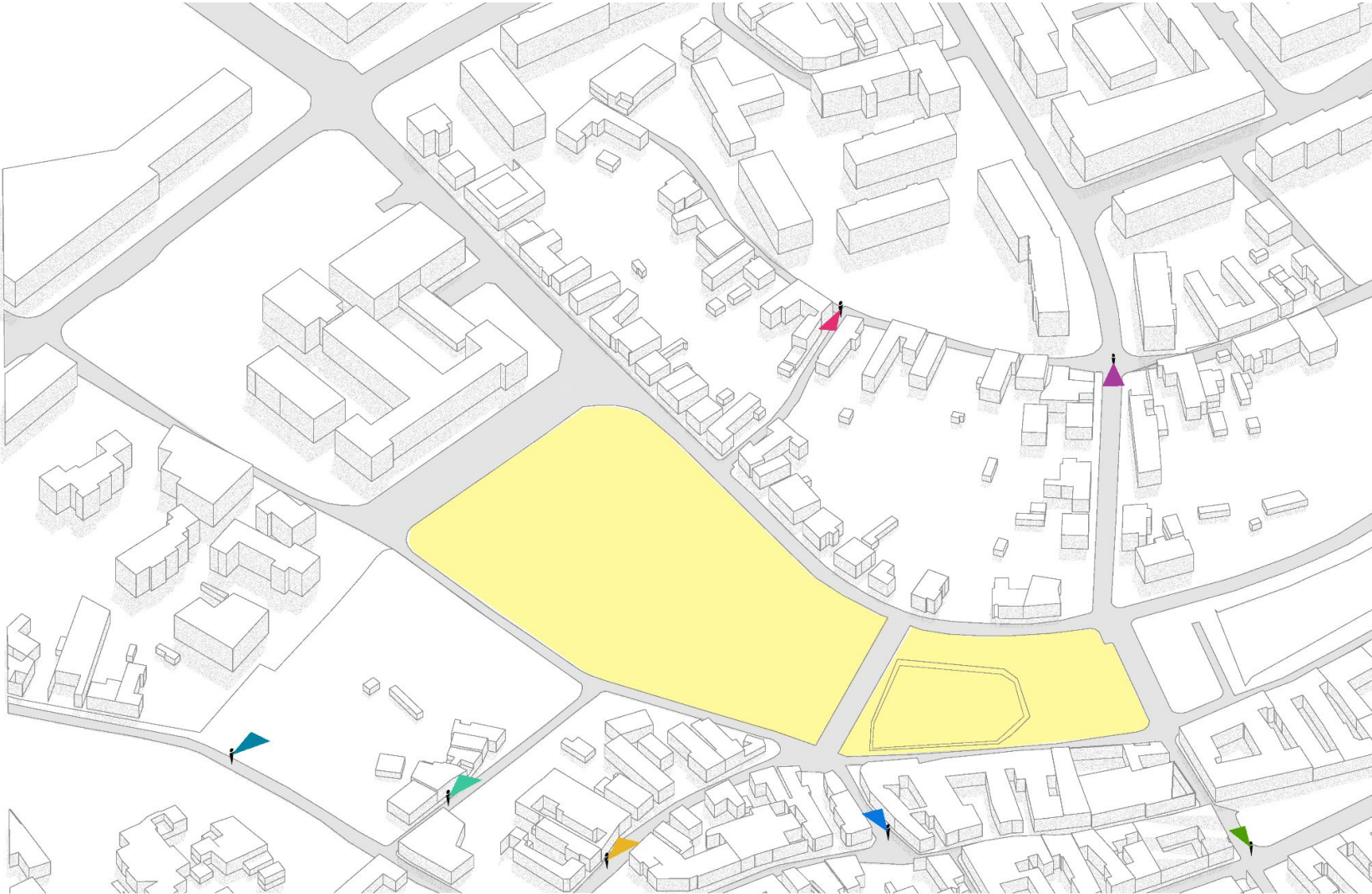
FOTÓDOKUMENTÁCIÓ

fő érkezési irányok



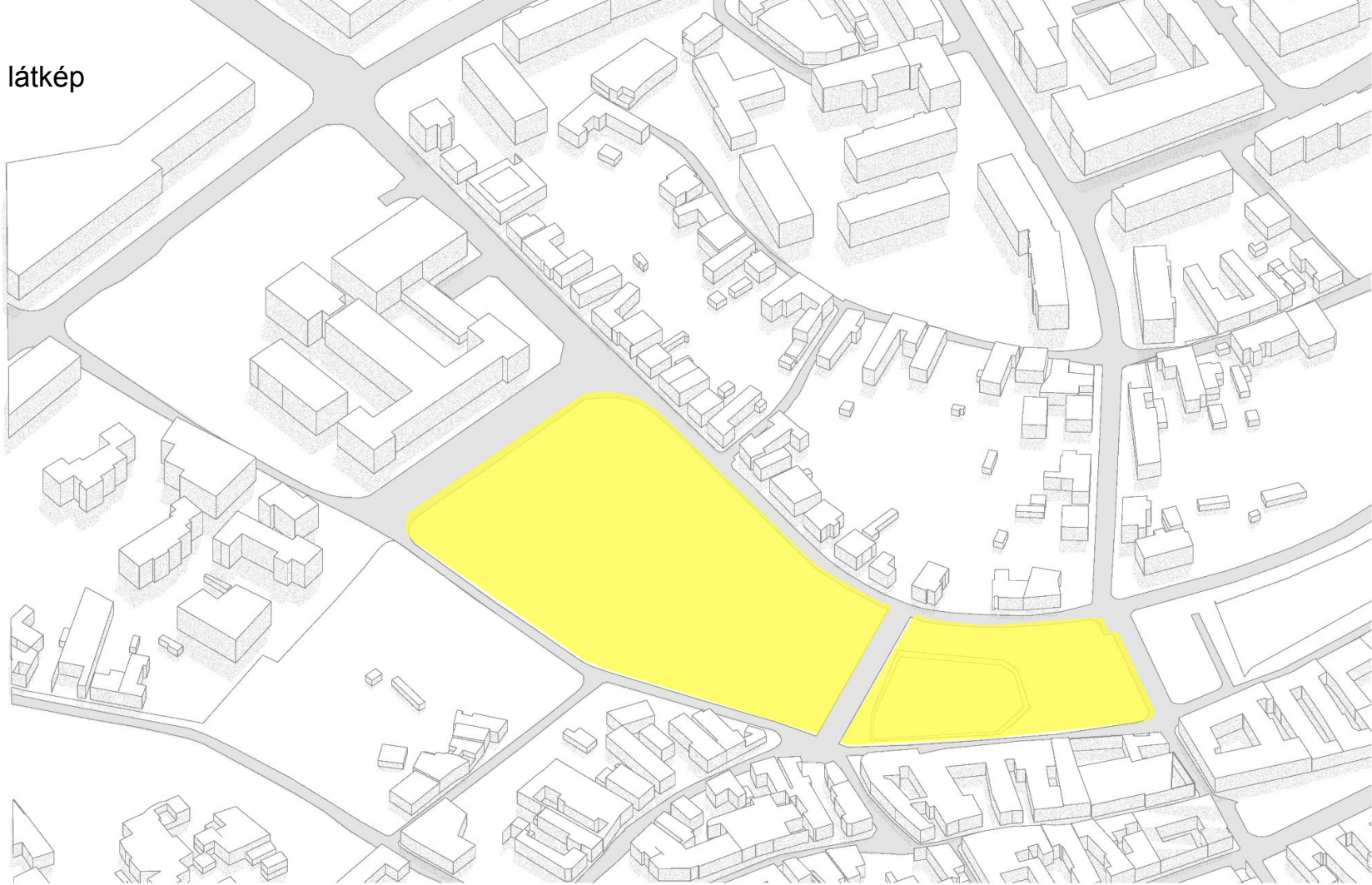


határoló utcák





fejlesztési telek látkép





Építési szabályzat: Övezet

Nagyobb telek:

Vk12/KE/60/20-/090/02-//012

Központi vegyes övezet, keretes beépítési móddal, 60%-os beépíthetőséggel, 20% legkisebb

zöldterülettel, legkisebb építmény magasság 0,95m, legfeljebb 2 szintszám, a telek megengedett legkisebb területe 1200m²

Kisebb telkek: **Z/S/20/80-036-**

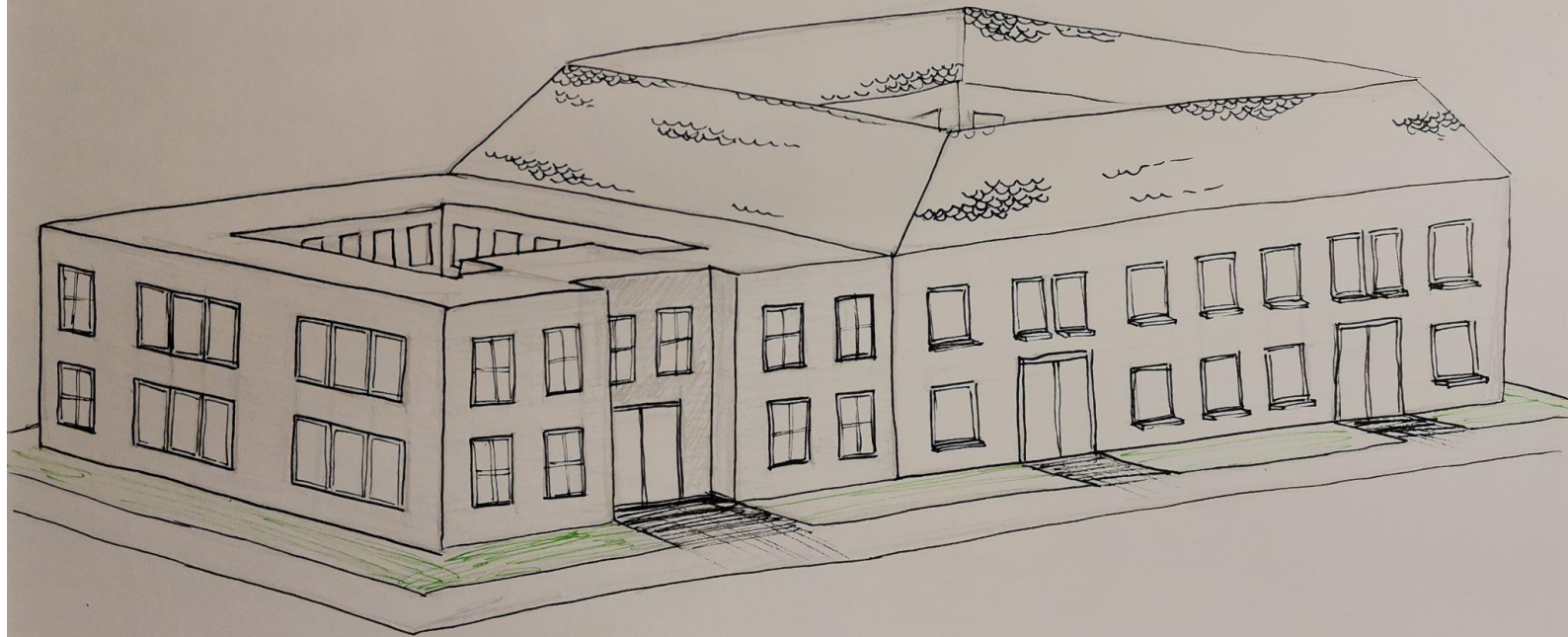
Zöldterület, szabadonálló beépítési móddal, 20%-os beépíthetőséggel, 80% legkisebb zöldterülettel, 3,6m-es legnagyobb építmény magassággal



Építési szabályzat: Beépítés

A keretes beépítés:

- a zárt sorú beépítés formája,
- általában többszintes – épületek körbeépülnek a tömb utcai telekhatárai mentén (esetleg előkerttel)
- az épületeknek legfeljebb rövid, az utcavonalra merőleges szárnyai vannak
- az építési hely mélysége az utcai oldali építési vonaltól 18 méter, ha azt az SZT másképpen nem jelöli
- hátsókerti építési vonala legfeljebb 1,5 m
- az épületek tetőidomai vagy lapostető, vagy az utcavonallal párhuzamos nyeregtető lehet
- tervezett épület épületmagassága 3 méternél



Építési szabályzat: Funkciók

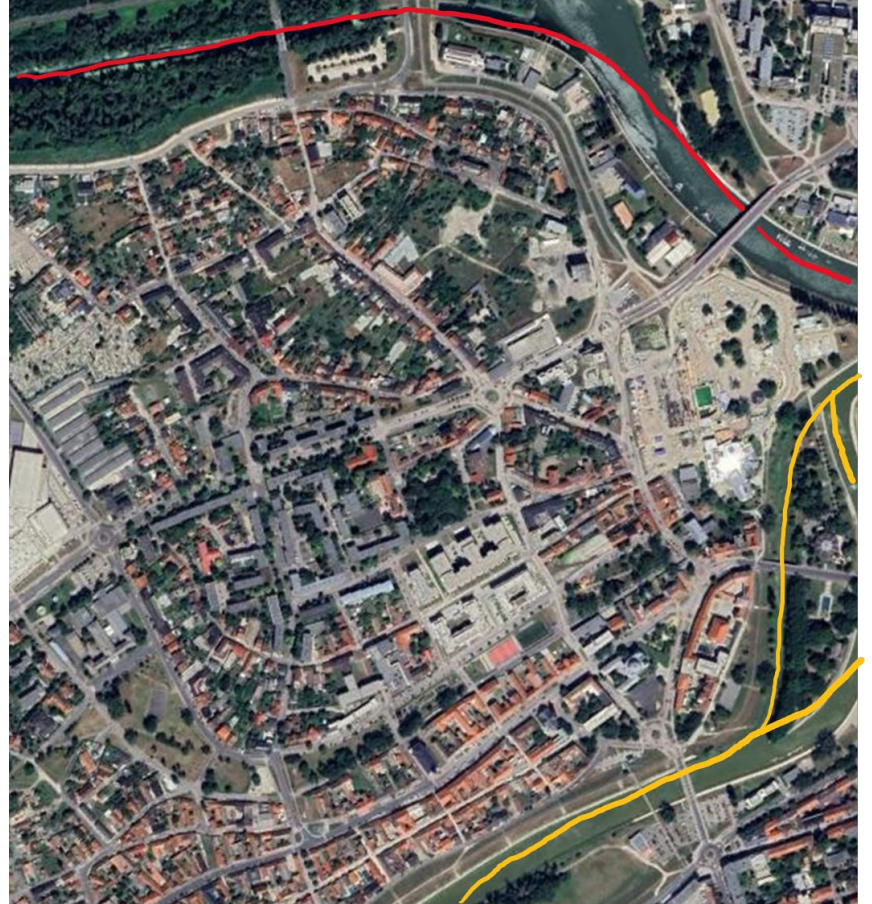
- Központi vegyes övezet
- központi igazgatási épület
- legfeljebb 2500 m² árusítóterű kiskereskedelmi épület
- szolgáltató gazdasági épület
- vendéglátó épület
- szálláshely szolgáltató épület
- egyéb közösségi szórakoztató épület
- művelődési épület
- egyházi épület
- oktatási épület
- egészségügyi épület
- szociális épület
- sportépítmény
- többszintes parkolóház, parkolóházon belül üzemanyag-töltő
- gazdasági épületen belül szolgálati lakás
- vásárcsarnok
- I. emelet felett lakásokat is tartalmazó több rendeltetésű épület

Városépítészeti kontextus






A Bercsényi liget Győr Sziget városrészéhez tartozik. A Rábca felöli oldalra jellemzőek a nagyobb kiterjedésű zöldfelületek, míg a Rába mentén sűrűbb beépítés jellemző.

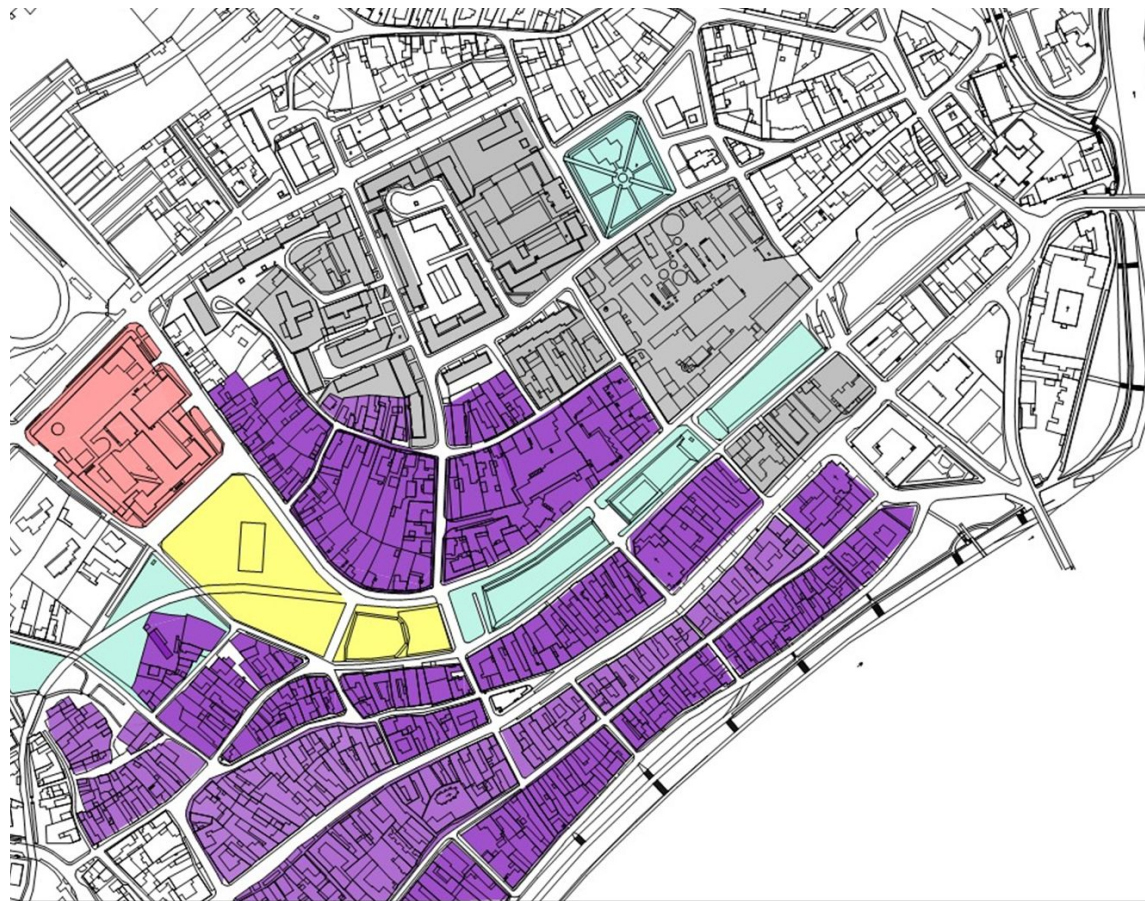
 Rábca

 Rába



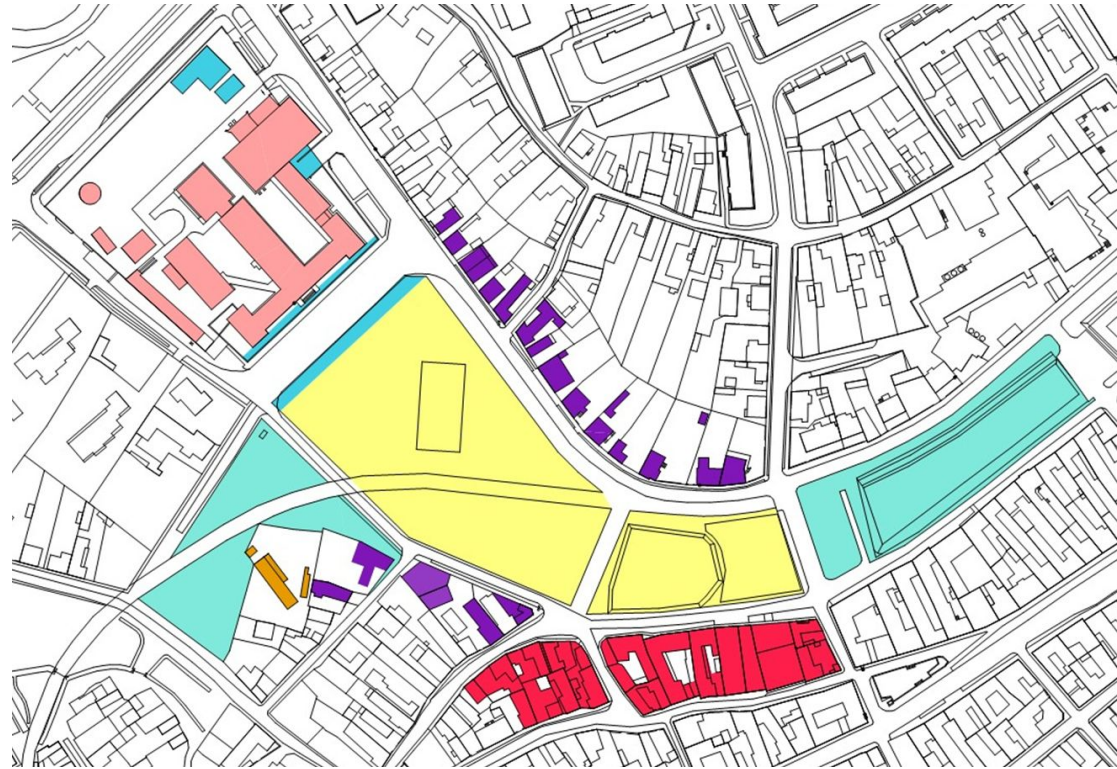
Városépítészeti kontextus-Tágabb környezet

-  Tervezési terület
-  Társasházak
-  Egy, és két emeletes lakóházak
-  Győri Szakképzési Centrum Bercsényi Miklós Közlekedési és Sportiskolai Technikum
-  Zöldfelület

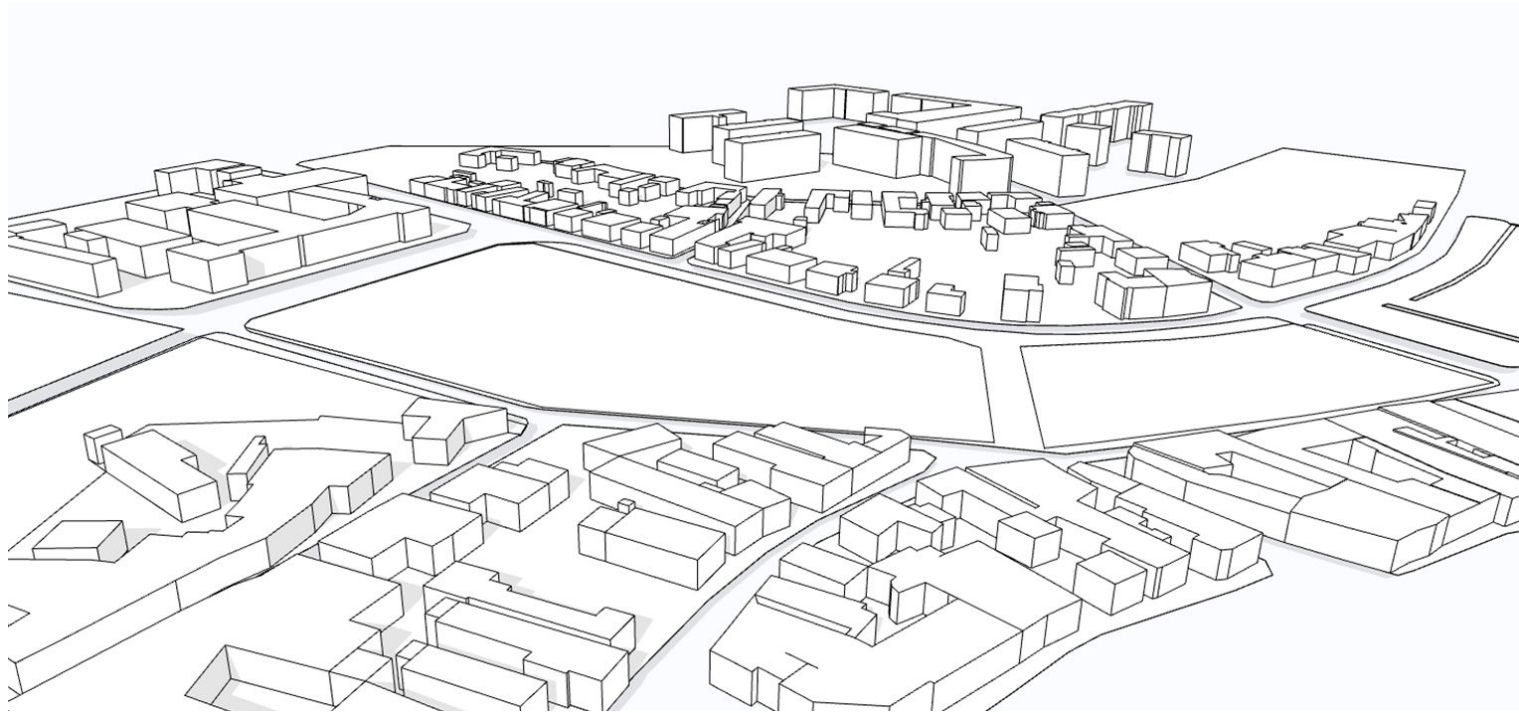


Szomszédos tömbök telekszerkezete

-  Parkoló
-  Győri Szakképzési Centrum
Bercsényi Miklós
Közlekedési és Sportiskolai
Technikum
-  Tervezési terület
-  Zöldfelület
-  Oldalhatáros beépítés
-  Zárt sorú beépítés
-  Szabadon álló beépítés



Városépítészeti kontextus- Beépítettség



A területet egy-, és két emeletes lakóépületek határolják. A városrészre a sűrű beépítettség jellemző.

Városépítészeti kontextus- Határoló utcák keresztmetszeti szelvénye



Bercsényi liget utca: Kétsávós út, az egyik oldalán a járda mellett kialakított parkolósávval, és 1-1,5m széles járdával.

Cinka Panna utca: Az iskola mellett az út mind a két oldalán van parkolási lehetőség. Mind a két oldalon szélesebb járda van kialakítva.

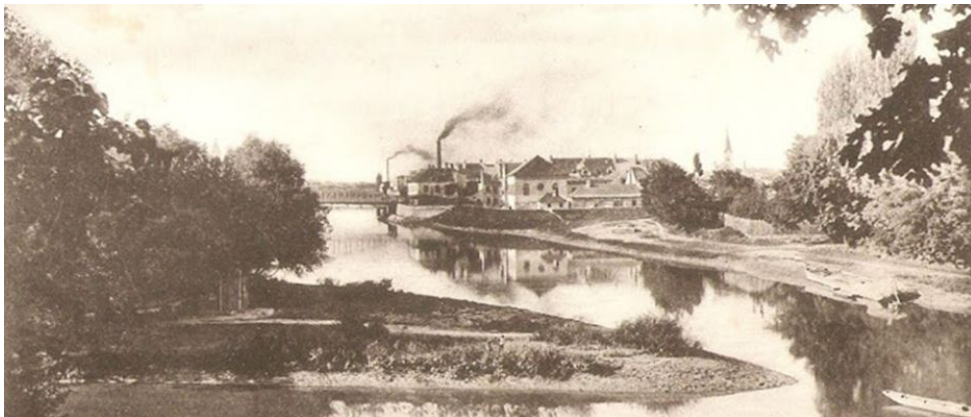
Bercsényi liget utca: Egysávós út, amivel párhuzamosan van biztosítva a parkoló, a zöldfelület mentén. Vele szemben 1-1,5 m széles járda található.

Városépítészeti kontextus- városszövet fejlődése/ történelme

A Bercsényi- liget az egykori Rábca medrében jött létre.

Ez a terület azonban már több mint 100 éve nem funkcionál mederként, mivel a város egyszerűen odébb helyezte a folyó torkolatát 1906 nyarán, mely beavatkozásra az árvízveszély miatt volt szükség.

Ezt Győr egyik legnagyobb városszerkezeti átalakításának tartották, mivel a torkolat áthelyezése a régi Győr képét teljesen átformálta.



Rábca- torkolat a Radó-szigettel



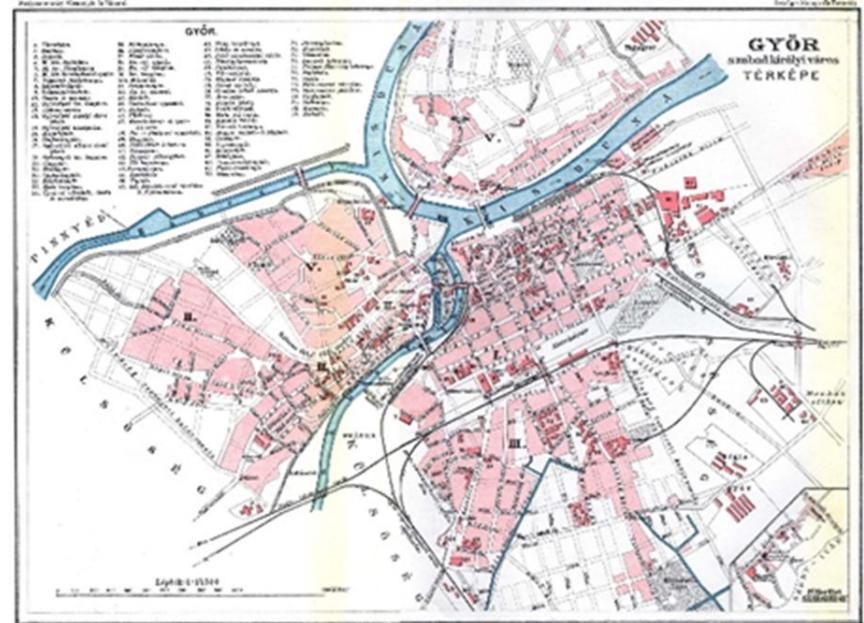
Győr 1906-ban, a beavatkozások előtt (kiemelve az áthelyezendő torkolat)

Városépítészeti kontextus- városszövet fejlődése/ történelme

XIX. századi térkép a területről, a Rábca még eredeti medrében



1910-es térkép a Rábca medrének áthelyezése után



A két térképet egymás mellé helyezve láthatjuk, hogy a térség teljesen átalakult. Az új területet körülvevő városrészek az Újváros és Sziget más-más arculattal rendelkeznek. Míg Újváros kisvárosi hatást kelt, hangulatos főutcával, ahol nagyrészt kereskedők dolgoztak, addig a másik oldalon fekvő Sziget gyárkölvárossá nőtte ki magát.

Városépítészeti kontextus- városszövet fejlődése/ történelme

Mivel a meder két oldala nagyon eltérő volt, ezért sokan a területek egységülésére használták volna fel az újonnan keletkezett területet.

A néhány évvel később épült meg az iparvágány, amely ismét szétválasztotta a területet, és amelynek a nyomai a mai napig is láthatóak.



Felszámolt iparvágány a Bercsényi- ligetben



Bercsényi- liget, 1971

A rekonstrukciós tervek szerint ide került volna a város új központja, ám ez végül nem valósult meg, így csak egy kisebb középület, a vásárcsarnok épült meg.



Bercsényi Miklós közlekedési szakközépiskola



Vásárcsarnok, mely 1962-ben épült, és melyet mára már lebontottak

Városépítészeti kontextus- városszövet fejlődése/ történelme

A Bercsényi- liget alakulását sokban befolyásolta, a városrészt körülvevő két körzet, a Sziget és az Újváros, így fontos megvizsgálni ezeknek a változását fejlődését is.

SZIGET



Bercsényi- liget alsó szakasza, bal oldalt gyárkémény

A lakótelep a városrész eredeti szerkezetét szinte teljesen figyelmen kívül hagyta. Azonban a szűk, kanyargós utcák, valamint beépítetlen tömbök szerkezete, nagyrészt megőrizte a Sziget karakterét. Nagy változást hozott a rendszerváltás, aminek hatására a területre jellemző üzemek sorra bezártak (Tejüzem, Növényolajgyár, Kecszygár), és aminek hatására megváltozott a városrész területfelhasználása. A régi gyárak legtöbb épületét lebontották, helyükre például lakóparkokat létesítettek.

ÚJVÁROS

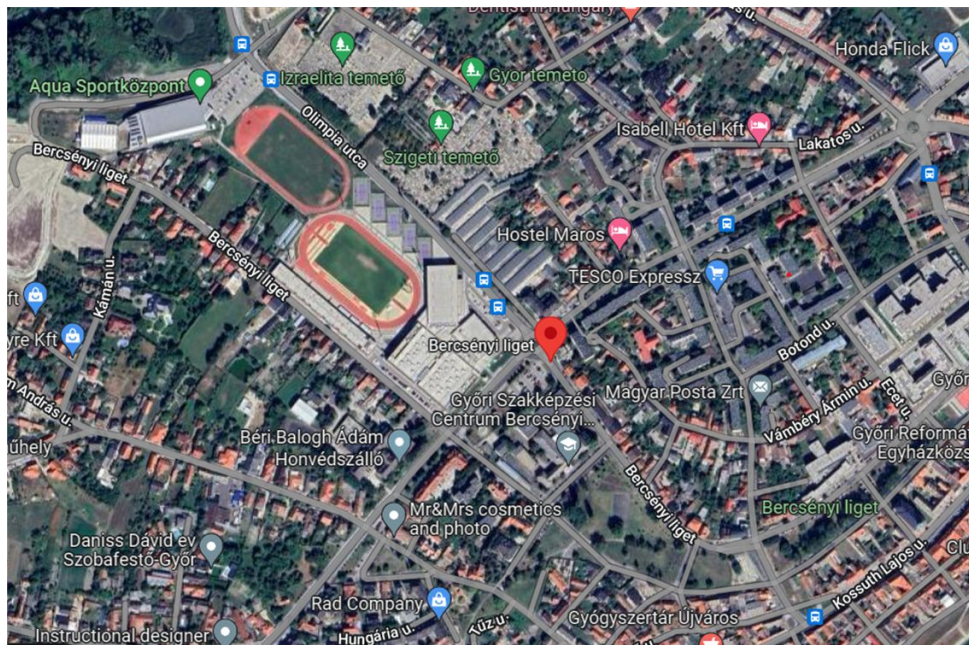


Régen virágzó fő utca, mely ma már több részén rossz állapotú
Az ipari fejlődés hatására sokan elhagyták Újvárost, így a térség fejlődése megrekedt. Elszegényedett a lakosság, így ipari munkások laktak be az olcsó bérlakásokat.
A városrész szerkezete őrzi történelmi múltját, középpontjában ma is a Kossuth Lajos utca áll, melyen minden fontos középület helyet kap. Ezzel párhuzamosan íves vagy egyenes, hosszú utcák jöttek létre, melyekre merőlegesen pedig szűk, egyenes közök épültek. Az utcahálózat igazodik a Rába, és a korábbi Rábca vonalához is.

Városépítészeti kontextus- városszövet fejlődése/ történelme

A Bercsényi- liget területének beépítésére több tervpályázat készült, melyek központjában eleinte a zöldterületek megóvása/ fejlesztése állt.

A beépíttelenségét a terület mintegy 30 évig tudta megőrizni, mára jelentős részét beépítették. A terület felső részén helyezkedik el a sportközpont és az uszoda, melyek mellett egy kisebb lakóövezet is létrejött. E területtől délre helyezkednek el különböző közterületek, mint például a szakközépiskola, valamint a zöld területek, amelyeken ma már játszótér is található.



Társadalmi közeg (hétvégi megfigyelés)

Jellemző 'figurák' akik a környéken élnek, dolgoznak:

- Reggeli órák:
 - A legtöbben ezen órákban kerékpárral közlekedők voltak, illetve a parkban ezen kívül kutyákat sétáltató embereket lehetett látni.
 - A jelen időszámban (illetve valószínűleg a hétvége miatt) nem találkozhattunk munkába induló emberekkel.
 - Ezen órákban az idősebb korosztály volt látható a parkban, illetve az utcán.
- Déli, illetve esti órák:
 - Ezen órákban sem sokkal több ember fordult meg a jelen esetben vizsgált helyszínen.

Összegezve: a hétvégén kisebb forgalmú a jelen esetben tárgyalt park és környéke.

Jellemző forgalmi irányok (gyalogos, kerékpáros, gépkocsi):

Cinka Panna utca:

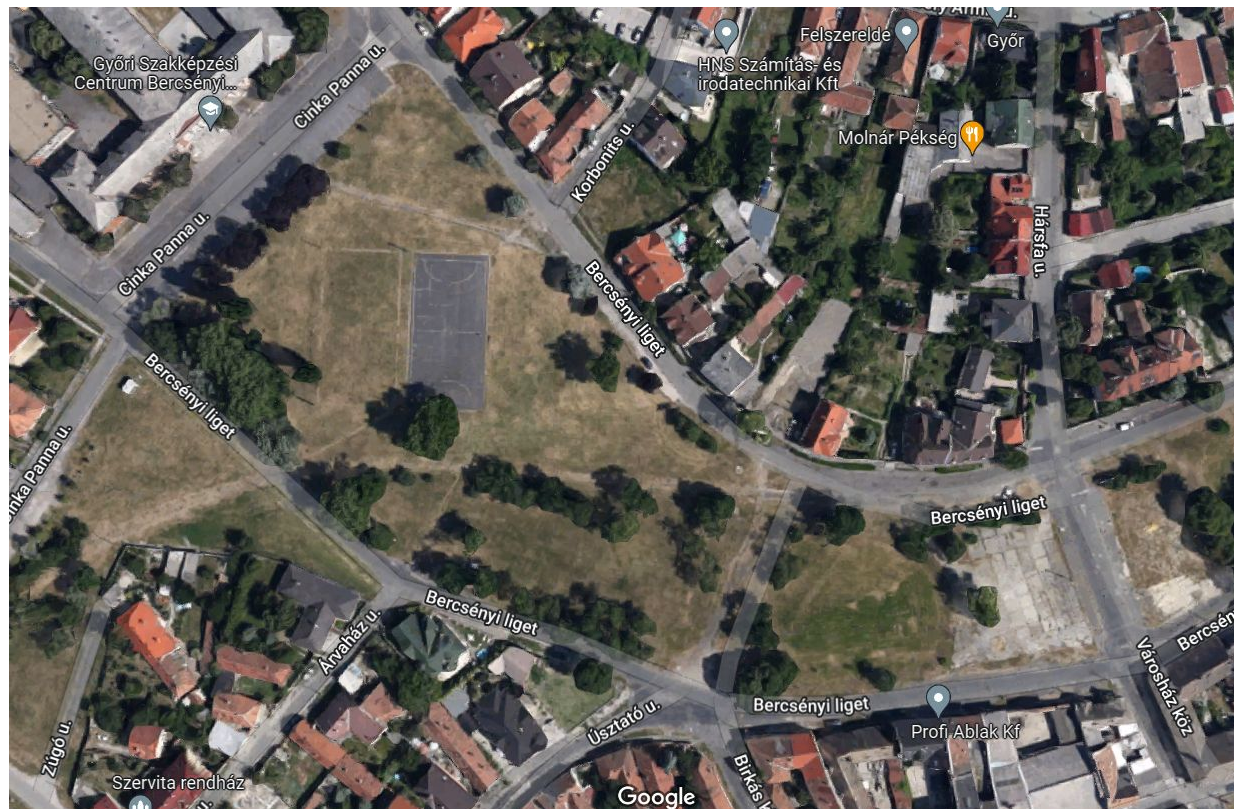
Kétsávós út, két oldat elhelyezkedő parkolási lehetőséggel, illetve járdával.

Bercsényi liget utca:

Kétsávós út, a járda mellett parkoló sávval.

Bercsényi liget utca:

Egysávós út, járdával ellátva, illetve ezzel szemben elhelyezkedő párhuzamos parkolási lehetőség.



Területhasználat - közterületek, magántulajdonú ingatlanok városképe:



↓ Magánterületek

↓ Közintézmény

↓ Közterületek

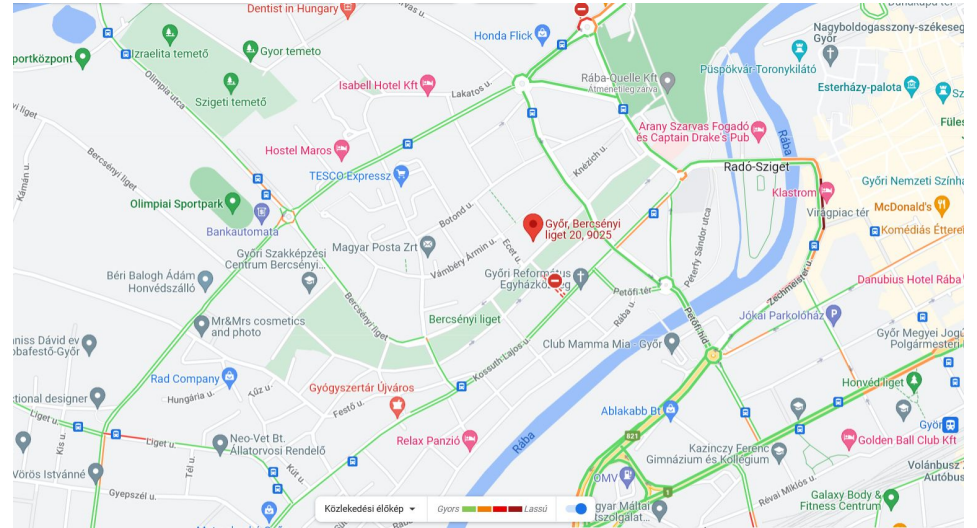
A környékrendezettség pontjából rendezett, illetve a szelektív szemetgyűjtés is népszerű a környéken.

Személyes benyomások, interjúk:

- a környék első benyomásra rendezettnek, nyugodtnak tűnik, azonban több idő elteltével a hangoskodás nagyon nagy szerephez jutott a környéken.
- maga a helyszín nem volt nagyon forgalmas a megfigyelés időpontjában
- az ott lakó, illetve tartózkodó emberekkel nehéz párbeszédet kezdeményezni, mivel inkább sietve tovább álltak és nem sokat tartózkodtak itt.

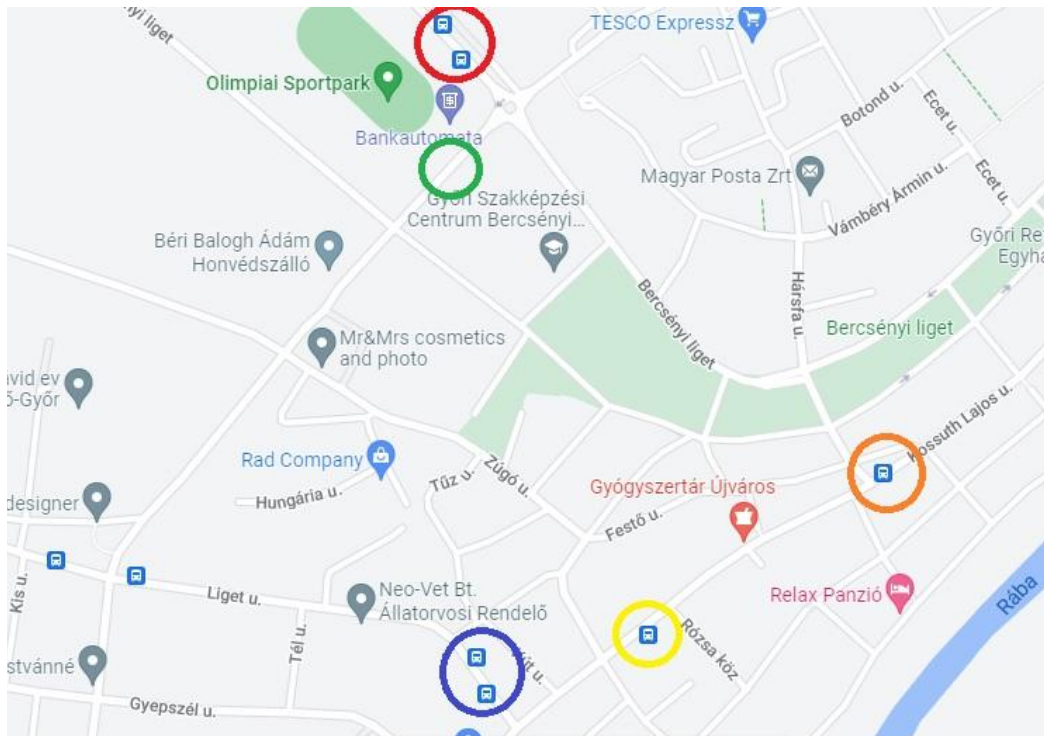
Forgalom megfigyelése

- A környező utak jól átjárhatóak
- Csúcsforgalom a reggeli, illetve a délutáni órákban alakulhat ki (iskola és munka kezdési, illetve végzési időpontokban)
- Mellékutak és párhuzamos utcák segítik a gördülékeny, torlódásmentes közlekedést
- Az utcák kétirányúsága is gördülékenyebbé teszi az áthaladást
- Főbb torlódások leginkább a környező körforgalmaknál, kereszteződéseknél alakulhatnak ki



- A terület iskolaként való működésekor a gyalogosan érkezők, illetve a megnövekedett autóforgalom könnyen változtatható a közlekedési viszonyokon

Legközelebbi buszmegállótól való távolságok:



Olimpiai utca - 4 perc
(300 m)



Kossuth Lajos - 4-5 perc
(300-350 m)



Budai Nagy Antal utca - 4
perc (300 m)








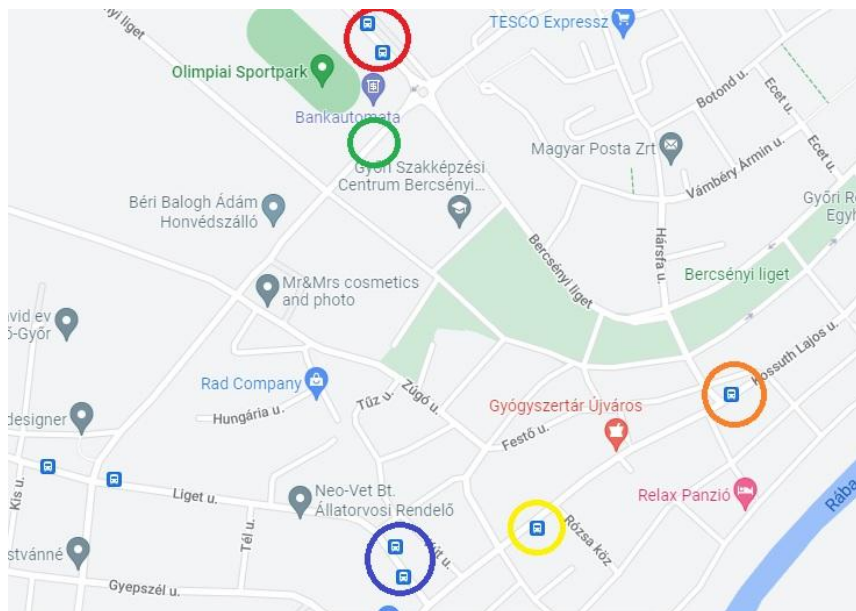
Radnóti Miklós utca - 5-7
perc (400-600 m)



Liget utca, Festő utca -
6-8 perc (500-700 m)

Tömegközlekedési viszonylatok (30 perces vonzáskörzet busszal):

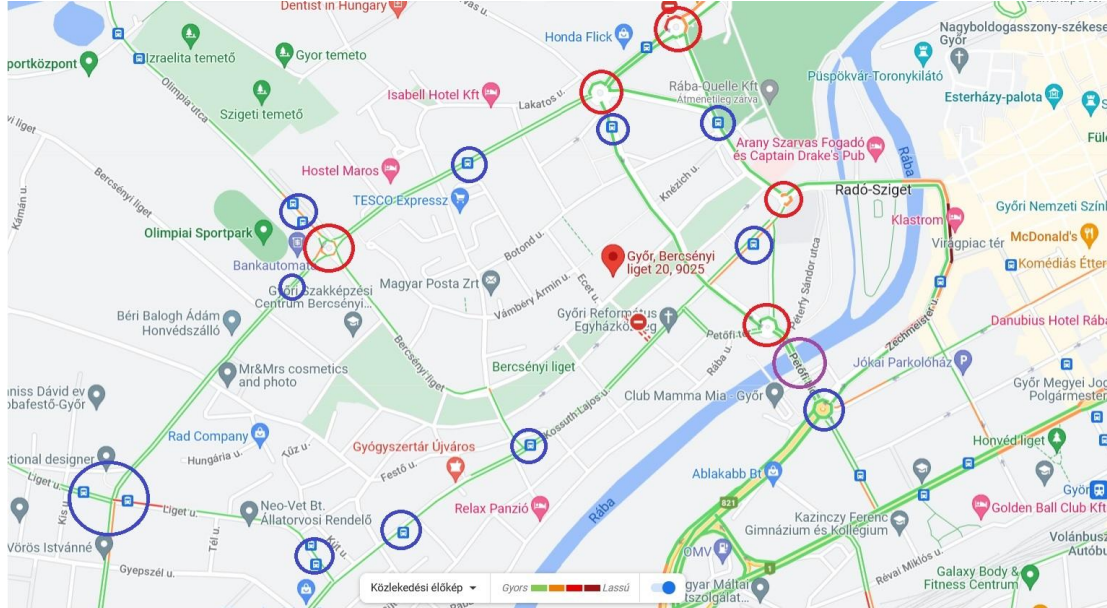
	13, 13B
	1, 1A, 1B
	1, 1A
	14,14A, 14B
	1, 1A



A buszmenetrend megvizsgálásból következik, hogy Gyirmót, Pinnyéd és Ménfőcsanak áll közvetlen összeköttetésben az iskola környékével.

A környező falvak a buszvégállomásra történő utazással, majd ottani átszállással érhetőek el.

Konfliktus pontok fő közlekedési modalitások között



Körforgalmak, melyek konfliktust okoznak autós-autós és autós-gyalogos között elsőbbség adási szempontból, torlódást okozhatnak



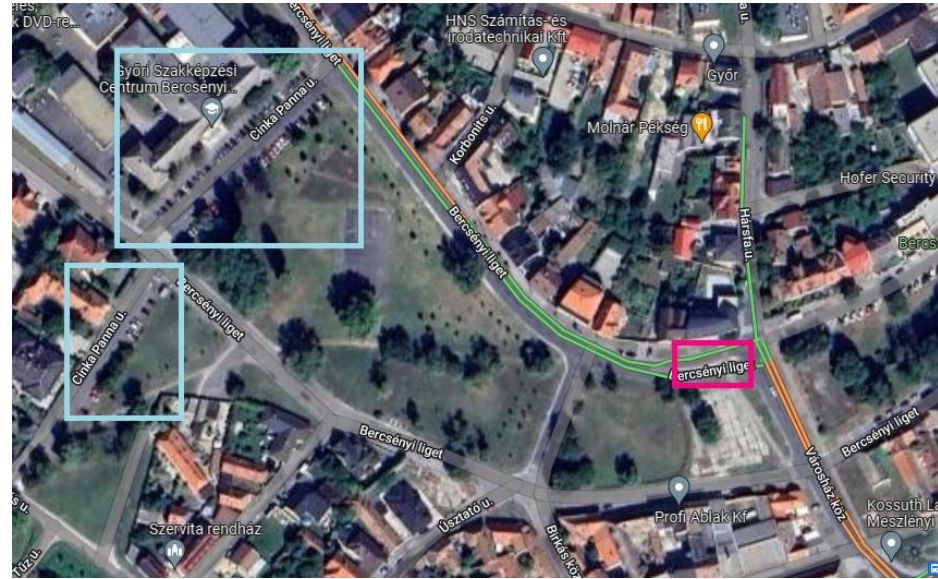
Buszmegállók esetében konfliktus alakulhat ki autós és buszvezető között, mert a személyautósok nem anegek visszatorolni a buszosokat



Két körforgalom között elhelyezkedő hídon, kis helyen alakul ki torlódás

Konfliktus pontok a gyalogos közlekedésben és parkolás

A terület környékén nagyon kevés a gyalogos átkelőhely, így iskola tervezésekor a gyalogos forgalom biztosítása miatt több átkelőhelyet kell majd telepíteni, esetlegesen forgalomirányító lámpákat elhelyezni, így elkerülhetőek a gyalogos-autós konfliktusok átkeléskor.



A terület környezetében van lehetőség parkolásra, azonban ezek az ott található lakóházak számára vannak fenntartva. Így, egy iskola megépítésekor, minden valószínűség szerint szükség lenne egy saját épített parkolóra (legalább a tanárok, ott dolgozók és idősebb diákok számára).