

László Csaba:

## A GYŐRI PÜSPÖKVÁR ÉPÍTÉSTÖRTÉNETÉNEK VÁZLATA

Magyarország mai nyugati határához közel, a Bakony hegység előtt elterülő sík vidéken, a Kisalföld természetes központja Győr városa. A Mosoni-Dunába ömlő mellékfolyók torkolatánál kialakult átkelőhely évszázadok óta fontos utak találkozáspontja. A Duna jobb partján Budára tartó út a mosoni kapu után itt lépi át a Rábát, majd a Sopron, Veszprém felől érkező utakkal egyesülve a part menti dűnéken halad tovább Komárom felé. Nem véletlen tehát, hogy a mocsaras területből kiemelkedő hátság vizek fölé magasodó lankáira már az őskortól kezdve települtek. A Duna-Rába összefolyásánál lévő - ma Káptalándombnak nevezett - természetes dombon építették ki a rómaiak az 1. században első katonai táborukat. A polgárváros, a canabae ettől délre és keletre, jobbra a mai belváros területén feküdt.<sup>1</sup> A késő császárkori, kőfallal kerített második római tábor helyén alakult ki az államalapításkori püspöki és ispánsági székhely. Utóbbi korszakból rendkívül kevés adattal rendelkezünk, noha történeti adatok jelzik a település fontosságát: Koppány testének negyedét a győri vár kapujára szegezték, itt alapította Szent István a pécsi püspökséget etc. Az eddig végzett ásatások alapján sem ismerjük azonban az ispánsági vár méretét, formáját, szerkezeti rendszerét, az ispán és a püspök korai rezidenciáját, a püspöki székesegyházat.<sup>2</sup> Ennek egyrészt magyarázata a feltárási lehetőségek hiánya, másrészt a területen végzett középkori és korai újkorai erődítési munkák hatalmas mértéke.<sup>3</sup> Hasonlóképpen keveset tudunk a vár alatti suburbiumról, a káptalani városról, a történeti forrásokból ismert templomok, kolostorok régészeti igazolható helyéről.<sup>4</sup> A várat - a helytörténeti irodalomban elterjedt vélekedés szerint - a 15. század derekáig felépített bástyás, tornyos várfal kerítette, míg a várost, a "civitas Jauriensis"-t a 13. századtól - régészetiileg meghatározott - palánk védte.<sup>5</sup>

Rövid tanulmányunk célja, hogy a Püspökvár történetének megismeréséhez hozzájáruljon. Az 1980 óta az épületben és környezetében végzett felújítások, szondázó kutatások során megfigyeltek alapján megkísérlünk - az új kutatási eredmények birtokában az eddigiektől természetesen eltérő - építéstörténetet felvázolni. Nem hallgathatjuk el,

hogy - a műemlékes gyakorlatban eddig esetenként megvalósítható - teljes körű kutatást (falkutatást és ásatást) nekünk sem állt módunkban végezni. Az épület mindvégig lakott volt, a belső terekben csupán a kivitelezői munkák során vizsgálódhattunk. Terjedelmi okokból most nem kerülhet sor minden felmérés, metszetrajz közlésére, tisztában vagyunk azzal, hogy állításaink igazolását csak egy majdani nagyterjedelmű tanulmányban adhatjuk közre. (1. ábra a-f.)

A püspöki palota a város fölé emelkedő Káptalándomb északnyugati sarkában található. Ma többszintes, hosszú L alakú épület, melynek nagyobb szárnya észak-déli irányban fekszik, a rövidebb - szélesebb - szárny pedig ennek északi végétől indul nyugat felé. A két szárny ízesülésénél van a kapualj és felette a városképet évszázadok óta meghatározó torony.<sup>6</sup>

A győri Püspökvár a legteljesebben megmaradt középkori püspöki rezidencia a mai Magyarországon. Az épület, az újkor első két századát leszámítva, folyamatosan püspöki laóhelyként szolgált, ezért kutató elődeink is csupán kisebb részleteit vizsgálhatták.<sup>7</sup> A palota néhány középkori részlete azonban már szondázásaik előtt ismert volt. Az északi szárny falában lévő ún. menekülő folyosót (osonka, török pince stb.) tartották a vár legkorábbi - 13. század második felére keltezett - részének, a lakótorony lépcsőjének. Az ülőfülkés kapualj és a kaputoronytól délre lévő, kétszintesnek tekintett Dóczy kápolna az ismert emlékek sorába tartozott. Utóbbi építési idejét az egyik támpilléren lévő évszám 1487-re határozta meg.

A kapualjban végzett ásatás során tártuk fel a legkorábbinak tekinthető kőépület falmaradványát. (2. ábra) Törtkövekből épített, vakolt felmenő falából mindössze 10-15 cm maradt meg. A falhoz terazzópadló futott, az egykor belső térből észak felé ajtó nyílt.<sup>8</sup> Az épületet, amelynek teljes alaprajzát nem volt módunk meghatározni, a domb szintviszonyai alapján középkorinak kell tekintenünk.<sup>9</sup> Nyugati kiterjedése nem lépte túl a kapualj mai nyugati falsíkját, keleti falának meghatározása a későbbi szárazárok miatt nehézkes. Nem zárhatjuk ki, hogy egy kelet-nyugati irányú, esetleg több traktusú épület volt.

A közelebről meg nem határozható korú épületet elbontva építették fel a püspök L alakú palotáját, amelynek közel a csuklópontjában van az ülőfülkés kapualj. A téglapalota a székesegyház előtti utca(?), tér(?) nyugati oldalán emelkedett. Északi szárnyában hevederes harántfallal két részre osztott, kőkonzolokon nyugvó fafödémrel lezárt földszint felett

volt a mintegy 7 méter széles, legalább 16 méter hosszú emelet. Utóbbi térosztását kutatás hiányában nem ismerjük, de bizonyára két helyiségből állhatott.<sup>10</sup> Az északi szárny és a boltozott kapualj között további helyiségek húzódtak. Az emeleti helyiségekből kőkeretes, keresztosztós ablakok tekintettek a püspöki székesegyházra. A palota északi szárnyának a nyugati lezárását, határát nem ismerjük, miként ásatás hiányában nem tudjuk a nyugati várfal vonalát sem meghatározni. A mai nyugati határoló fal már későbbi korban épült. A korábbi nyugati várfalat a kastélybástya 16. századi építéskor feltehetően erősen szétbontották ill. feltöltötték, hiszen az a Sforza-bástya felé néző ágyúpadhoz vezető lejárónak útjában volt.<sup>11</sup> A palota a kapualjtól délre még további mintegy 22 métert tartott. Az egytraktusú, emeletes szárny nyílásrendszerét, emeleti térosztását nem ismerjük.<sup>12</sup> A kapualjtól északra, a ma kútháznak nevezett helyiség helyén sejtjük az emeletre vezető lépcsőt, amely a palota nyugati homlokzata előtt húzódó külső folyosóra érkezhett.<sup>13</sup> Az emelet földémmagassága lényegében megegyezett a mai első emelet szintjével. A püspöki palotát a vár többi részétől nem árok, csupán a csúcsíves, élszedett kőkeretezésű kapu választotta el.<sup>14</sup> A boltozatos kapualj hosszfalait 4-4 csúcs-íves, mérműves ülőfülke díszítette. Az épület korának a 14. századinál pontosabb meghatározásában a mérműves ülőfülkék nem segítenek, mert az általánosan elterjedt formájú háromkaréjos, egykor vörös és fekete festéssel díszített mérművek annyira datálhatók, amennyire az ásatások cserépanyaga segíti a régészt az évtizedek meghatározásában.<sup>15</sup> A későbbiekben ismertetendő építési periódus helyezi a korai palotát a 14. század derekára. A győri püspökség élén 1337-től 1375-ig Kálmán püspök, Nagy Lajos király féltestvére állt.<sup>16</sup> Személye, udvari kapcsolatai arra a felvetésre készítetnek, hogy benne tiszteljük a győri püspöki palota kiépítőjét.

Kevéssel a palota felépülte után a püspök az addig szinte városi lakóházként funkcionáló rezidenciáját elválasztja a vár többi részétől. A feltételezett utca vonalában a palota keleti homlokzata előtt, annak falától 6 méterre, téglafalakkal határolt, 14 méter széles, legalább 6 méter mély, belső támpillérekkel erősített szárazárkot építtetett. A korábbi ülőfülkés kapualj elé - az árokba - négyszintes, pártázatos lezárású kaputornyot emeltetett. Az árok felett falazott ill. a kapu előtt faszerkezetű híd vezetett a felvonóhidas kapuhoz. Ezzel az építkezéssel különült el a belső vár, az arx, a vártól.<sup>17</sup> A lépcsős támpillérekkel támasztott torony keleti, város felőli homlokzatának legfontosabb díszje az első és második emeleti ablakok között középütt elhelyezett, kőből faragott, festett Anjou címer volt. (4. ábra) A konzolos kiülésű, baldachinnal lezárt fülkében az Árpád-házi pólyákat és az Anjou liliumokat mutató osztott címerpajzsos koronás

sisak ül, a sisakdísz a hosszúnyakú struccfej volt. Noha a strucc feje, a baldachin függőzáróköveinek többsége hiányzott, a megmaradt részletek, műformák alapján a címer és így a torony az 1370 körüli évekre keltezhető.<sup>18</sup> A konzolos kiülésű pártázattal lezárt torony felületeit vakolatba karcolt kvádermustra díszítette, amelyet ablakok törtek át. A torony támpilléreinek alsó részét, a földszinti felmenő falak külső rétegét vulkáni tufából faragott kváderkövekből, a többi részt jellegzetes kisméretű középkori téglából építették.<sup>19</sup> A torony eredeti kapuszerkezetét nem ismerjük - a mai felvonóhidas szerkezet 16. századi - de a megfigyelések alapján belső farkasvermes szerkezetű volt.<sup>20</sup> A korábbi kapu előtt - immáron a toronyaljban - kialakított csapórács fokozta a védelmet.

A déli szárny és a kaputorony csatlakozásánál, a szárazárok nyugati fala és a korábbi palota közötti területen tártuk fel egy kétszintes helyiség maradványait, amelynek a pincszintjébe a korábbi palota falát áttörő átjáró vezetett.<sup>21</sup> Utóbbi arra utal, hogy a mai barokk díszlépcsőház alatt egy korábbi, legkésőbb a 18. század derekán, a díszlépcsőház építésekor betöltött feltáratlan pince van. A toronnyal egyidős közel négyzet alakú épület a késő gótikus Dóczy-kápolna alatt volt, annak építésekor bontották le. Nem zárhatjuk ki, hogy a kaputorony északi oldalához is tapadt egy hasonló építmény.<sup>22</sup>

A castrumtól árokkal elkülönített belső vár északi falát alkotta az ugyanekkor épített, menekülőfolyosóként ismert, a folyópartra vezető kijáratot magába rejtő várfal. A 16. század derekáig funkcionáló "új" várfalszakasz a korábbi palota északi fala elé épült, köpenyezte a korábbi palota északi falát.<sup>23</sup> A toronyéval azonos anyagból, azonos technikával épített, a 8 méterrel mélyebben lévő vízpartra vezető lejáró - korábbi szakirodalomban menekülő folyosó, török pince etc. - a 14. századi belsővár része, folyópartra vezető lejáró.<sup>24</sup> A szakirodalomban évtizedekkel korábban elterjedt és napjainkig szerepel publikációkban, történeti forrásokkal sem alátámaszthatóan, hogy a győri várban volt egy *Árpád-kori lakótorony*. A helyszíni kutatások semmiben sem támasztották alá ezen elméleti konstrukciót.<sup>25</sup> A torony egyetlen maradványának tartott folyosó Anjou-korinak bizonyulván *elfelejteni javasoljuk* ezen korábbi teóriát.

Miként a kazamata északi végében látható, az Anjou-kori szárazárok hosszfalai nekiépültek egy korábbi, durván nagyolt közepes méretű kövekből épített északi várfalnak. Nicolo Angielini 1566-ban készített színezett rajzának tanúsága szerint a várfal, lezárva a szárazárkot, folytatódott kelet felé, egyúttal a vár északi, egykor bástyás falát alkotva.<sup>26</sup> A várfal a megfigyelések szerint korábbi az 1370-es éveknél, ezért a Káptalandomb kőfallal való körülvételét, vagyis a *győri vár kiépültét* -

szemben a szakirodalomban eddig szereplő 15. századi datálással - korábbra, *legkésőbb a 14. század derekára* tehetjük.

A püspöki palotát a vártól elválasztó, a 14. század 70-es éveiben lezajlott építkezés - vélhetően - kevéssé érintette a nem sokkal korábban felépített palota belső tereit. A kapualjtól délre lévő szárny keleti homlokzatát - az első emelet szintjén - ma két, a falazathoz képest másodlagos, középkori ablak töri át.<sup>27</sup> (3. ábra, 2. fotó) A toronyhoz közel, egy csúcsíves, mérműves, tőle délre egy egyenes záradékú, függőleges osztójú kőkeretes nyílás volt. Az egyszerű, egyező profilú nyílásokat elhelyező habarcsuk alapján soroljuk a kaputorony építésének fázisához. Hasonló okokból véljük e korszakhoz tartozónak a földszinti nyugati falban lévő két nyílást, ámde ezeknek a későbbi átalakítások miatt méretét sem tudjuk meghatározni, nemhogy profiljukat (ld. 12.sz. jegyzet).

A Püspökvárban végzett középkori átalakításokról, építkezésekről - kivéve a kápolna támpillérén lévő évszámot - továbbiakban is csak a kutatási megfigyelések alapján alkothatunk képet.

Mátyás király uralkodásának utolsó évtizedében, 1481-86 között Nagylucsei Dóczy Orbán volt a győri püspök.<sup>28</sup> Építőtevékenységét jelezték, a Püspökváron kívül, a székesegyház kövein lévő évszám: a déli mellékhajó lábázatában 1489, valamint a barokk sekrestye padlásáról látható halhólyagos mérművű ablakok.<sup>29</sup>

Az Anjou-kori kaputorony déli oldalához, elbontva a korábbi építményt, részben a szárazárokba nyúlóan kétszintes, sokszögzáródású, támpilléres építményt emeltek. (6. ábra) Az egyik támpilléren látható írásszalagban az 1487-es évszám határozza meg az építmény korát. (10 - 11. ábra) Az emeleten volt a csillagboltozattal fedett kápolna, a püspök magánkápolnája. Az egykori négy ablakból ma a szentély három nyílása látható, bennük neogótikus mérművekkel.<sup>30</sup> A földszinti, bordás boltozattal és dongával fedett tér északkeleti falában volt a palota gyalogos kapuja. Az ablakokkal eredetileg feltehetően meg nem nyitott tér kisméretű, felvonóhidas szerkezetű középkori kapuja a 18. század derekáig funkcionált.<sup>31</sup> (7. ábra) Az alsó tér keleti felének járószintje egy lépcsőfokkal mélyebben volt, mint a kapualj szintje. A kaputoronyban lévő ma is használt nagykapu - korábbi szerkezettel - szolgált a szekérforgalomra. A kápolnát a korábbi szakirodalom besorolta az ún. kettős kápolnák sorába. Mint a fentiekben láttuk a helyzet teljesen más, az alsó rész csupán alépítményként és egyúttal a vár gyalogkapujaként funkcionált. A falkutatások megcáfolták azt a korábbi vélekedést is, amely szerint a kápolna alsó része korábbi lenne az emeletnél. Ezen elképzelés az alsó rész boltozati bordái profiljának régebbinek tekintett formáján alapult. A két

kapualj elválasztását az átjáróban volt szerkezet reteszgerendái is mutatják. A színes mázas cserepekkel lefedett kápolna építésével egyidőben, mivel annak főpárkánya elérte az Anjou-kori torony pártázatát, az utóbbira két újabb szintet emeltek.<sup>32</sup> A kápolna lábazati párkányának és ferde síkkal lezárt alapozási kiugrásának vonala - az északnak mélyülő szárazároknak megfelelően - a kaputorony felé lépcsőzetesen mélyült.<sup>33</sup>

Nagylucsei Dóczy Orbán további építkezései a palota bővítését, díszítését szolgálták. A székesegyházra tekintő keleti homlokzat<sup>34</sup> egy részének korábbi ablakait kicserélték keresztosztós, csavart lábazatú későgótikus kőkeretekre és a várfal északi csatlakozásánál egyhelyiségnyi, keleti homlokzatán nagyméretű kőkeretes ablakkal áttört emeletes bővítést illesztettek a homlokzathoz. Második emeletet húztak a teljes palotára, legkésőbb ekkor kiépítették, az északi palotaszárnyat a nyugati várfalig.<sup>35</sup> A második emeleten kisméretű, kőkeretes ablakok voltak, az egyetlen megmaradt nyílás tanúsága szerint. A Dunára néző homlokzat elé, amely egyúttal az északi várfal is volt, ívekkel összekötött három lábön álló nagyméretű zárterkélyt építettek. Az erkély északi falát kettő, nagyméretű, díszesen profilozott, későgótikus ablak törte át (8 - 9 . ábra), a keleti oldalra pedig egy kisebb ablak nézett. A zárterkély belső terében konzolokról indított finom gótikus boltozat volt.<sup>36</sup> Az erkély mögötti nagyterem elé érkezhettek az a külső lépcső, amely a 16. századi Angielini metszeten még látható.

Az építkezésekhez tartozott a kápolna, a kaputorony, a keleti homlokzat díszes kifestése. A kaputorony korábbi kifestését elfedve, a felületeket a kváderfestésnek egy különleges, axonometrikus változatával díszítették. (5. ábra) A vörös és fehér kváderek közötti résekben a másik kváder alját és oldalát lehet látni. A kifestés kiterjedt az akkor emelt újabb szintekre is. A kiugró pártázatot hordozó konzolok közötti íves mezőkben egy-egy püspöksüveges címer került elő. A címereket a kutatók Ernusz Zsigmond pécsi püspök és Nagylucsei Dóczy Orbán címereivel azonosították.<sup>37</sup> A középső ívben a 16. században vágott ablak megsemmisített egy további, feltehetően Mátyás címert. A kápolna északi-keleti falát vörös kváderfestéssel, a palota toronytól északra lévő homlokzati szakaszát fehér kvádermustrával díszítették. A szemöldökpárkány nélküli csavart lábazatos későgótikus kőkeretes ablakokat meszelt kerekezéssel emelték ki a kvádermustrából.

A Püspökvár építéstörténetében a 16. század első felében jelennek meg az egyértelmű írott források.<sup>38</sup> A győri vár 1529-es ostromát követő helyreállítások a század derekáig a korábbi vonalon a palánkok, falak megerősítését jelentették. A hadmérnökök két javaslatot tettek a

felújításra. Az egyik szerint csak a középkori várat és benne a Püspökvárat mint belső várat erősítik, a várost csak palánkkal látják el, a másik változat a teljes vár és város korszerű, bástyás fallal való körbevételét irányozta elő. Noha Ferdinánd király az utóbbit, a teljes város korszerű megerősítésének tervét fogadta el, még 1554-ben is a régi vár megerősítésén dolgoztak, a várost palánkkal vették körül.<sup>39</sup> A végleges döntés a vár és város együttes erősítéséről 1555-ben született meg.<sup>40</sup>

Az építkezést ellenőrző királyi biztosok 1561-es jelentése szerint a régi várárookban a prófunt pince, éléstár pince már boltozva volt. Hossza 56 öl (106 méter) és egy 5 öl (9,5 méter) hosszú éléstár lesz fölötte.<sup>41</sup> A boltozott kazamata a teljes korábbi szárazárkot elfoglalta, kiterjedt a középkori északi várfalig, amelybe akkor egy - ma már elfalazott - kaput vágtak.<sup>42</sup> A jelentés azt az állapotot rögzíti, amikor még állt a vár északnyugati sarka, azaz a Püspökvárat északról és nyugatról védő középkori várfal.<sup>43</sup> Az 1566-os Angielini rajzon, tervrajzon látható Kastély-bástya 1575-re készült el, miként azt a Rába felőli sarkán látható évszám tanúsítja. Ekkorra épült fel az éléstár-ház, a tervezettnél nagyobb - 90 öl, azaz 47,7 m - hosszban, nem követvén pontosan az alatta lévő pince vonalát. A dongaboltozatos kazamata fölé épített éléstár középpillér-sorra boltozott földszintes épület volt, ma a Káptalandomb 5. sz. ház udvari és északi földszinti traktusa. Utóbbinak a székesegyházra néző homlokzatában van a kazamata lejárata. Felette az L alakú prófunt ház udvari, belső sarkából indult le egy folyosó, a Kastély-bástya keleti füle mögötti egykori ágyú-padokhoz - ma a szeminárium udvarára.

Ugyanekkor alakították át a középkori kaputorony kapuját, kőkeretét a máig megmaradt felvonóhidassal szerkezeté, a támpillérek közé feszített téglalévről indított téglaköpenyezéssel takarván el a keleti homlokzat Mátyás-kori díszes kifestését.<sup>44</sup> A Dóczy-kápolna alatti térbe vezető kis felvonóhidassal kapu is változatlan formában maradt meg. A kapuk előtt, a kazamataboltozat feletti kis árok hadászati jelentősége csekély volt, szerepe inkább jelképes lehetett.<sup>45</sup> (12. ábra)

Az erősítési munkák során a torony emeleit boltozták,<sup>46</sup> a Dóczy-kápolnára még egy szintet emeltek. A kaputorony északi oldalán ekkor készült el a napjainkig funkcionáló csigalépcső. A palota földszinti tereit is boltozták, beépítették az északi traktus előtti - az 1566-os metszeten látható - kis udvart, felszámolván a külső lépcsőt.<sup>47</sup> Vakolt, okker színnel festett keretelésű ablakokat vágtak a középkori homlokzati falakba. Felszámolták a zárterkély nagyméretű későgótikus ablakait, feltöltötték a Püspökvár és az újonnan épített Kastély-bástya közötti területet.<sup>48</sup> A 16. századi építkezések során - amelyeknek fázisait belső terekben végzett

falkutatás hiányában nem tudjuk elkülöníteni - lényegében változatlan maradt a Püspökvár tömege. A század derekától a győri püspökök kiszorultak palotájukból, azt teljes egészében a katonaság foglalta el. Attól kezdve a püspökök vagy más városban tartózkodtak, vagy az egykori tiszttartó házban laktak, a székesegyháztól délkeletre.

A palota déli szárnyának meghosszabbítására a 17. század első harmadában került sor, 40 öl hosszban háromszintes, további 80 öl hosszban pedig földszintes, egy traktusú épület formájában.<sup>49</sup> A boltozott földszint, az udvar felé széles kapukkal megnyitva, istállóként vagy tárházként működött.

A 17. század közepén elővédműveket, sáncerődöket építettek a várfalak elé. Ma még nem tudjuk ezen építkezések változtattak-e valamit a Püspökvár korábbi képén. Az 1683-ban Bécs ellen vonuló török seregek meg sem kísérelték elfoglalni a korszak legkorszerűbben erősített városát. A vár a török kiűzése után, a század végére elvesztette hadászati jelentőségét.

A 18. század derekán váltotta vissza Zichy Ferenc püspök elődeinek palotáját a katonaságtól. Az 1743-tól negyven esztendőn át tevékenykedő főpap építő tevékenységének levéltári feldolgozására még nem került sor.<sup>50</sup> Így a továbbiakban is csupán a falvizsgálatok megfigyeléseire hivatkozhatunk, noha a több helyről előkerült bélyeges téglák tanúsága szerint a püspök szinte egész élete folyamán építkezett, természetesen a székesegyházon és egyházmegyéje számtalan épületén is. A palota kisméretű 16. századi ablakait felszámolták, kőkeretes, szalagtagos ablakokat készítettek, esetenként új nyílást törve a falba. Az északi szárny második emeletén alakították ki a reprezentatív tereket, szalonokat, nagyebédlőt. A kapualjtól délre építették meg az első barokk lépcsőt, amelyet 1750 után elbontva készült el a ma látható, második emeletig vezető szobrokkal díszes lépcsőház. A kaputoronyra újabb szintet emeltek, azonban az 1763-as földrengésben a torony annyira megsérült, hogy a későgótikus főpárkány magasságáig mindent vissza kellett bontaniuk. Az újjáépítésre - a bélyeges téglák tanúsága szerint - 1768-70. táján került sor. A volutákkal megtámasztott timpanonos osztópárkányról épülő torony udvar felőli timpanonjába helyezték el Zichy püspök fertőrákosi kőből faragott - eredetileg festett - címerét. A törtvonalú órapárkány fölött a tornyot - amint az ábrázolásokból tudjuk - egyszerű, íves vonalú barokk sisak koronázta. A torony és a palota falait meszelés fedte, a vakablakokban megfestették a barokk ablak-szerkezeteket. Az egytraktusú déli szárny egymásba nyíló szobáinak önálló megközelítésére a palota keleti homlokzata elé, a zwingerbe, háromszintes nyitott folyosót



építettek, még a század első felében. (13. ábra) A lábakon álló folyosó északi szakasza csak második emeletre szolgált, míg a palotaszárny déli fele előtti szakaszon a földszintről lépcsőn lehetett megközelíteni az első emeleti szobák előtti nyitott folyosót. Az építkezéssel egyidőben húztak emeletet a korábbi tárházra, amelyben ma egyázmegyei irodák vannak.

A Püspökvár erőd jellegét felszámolva betöltötték a felvonóhidak kapuk előtti árkot, befalazták a lánckieresztő nyílásokat. A kápolna alatti térbe 1749-51. között jégvermet ástak, amely csak századunk harmincas éveiben töltöttek fel.<sup>51</sup> Az átalakított kiskapu mögötti helyiségben akkortól a káptalan mészárszéke működött.<sup>52</sup>

A 19. század második felében Simor János püspök idejében a barokk sisakot, ívelt óraparkányt elbontották, neoreneszánsz mellvédes kilátóteraszt építve alakult ki a csonka torony képe.<sup>53</sup> (14. ábra) Simor János 1858-ban restauráltatta a Dóczy-kápolnát. (15. ábra) A felújítás során a hajó hosszfalain mérnöves empóriumokat alakítottak ki. Az északi oldalon ezt a fal áttörésével oldották meg, míg a déli oldalon, a zwinger felől egy fakonzolos zárterkélyt kellett építeniük az ablak megközelítésére szolgáló kis - eredetileg ablaktalan - szobácskának. A ma látható, a konzolokat alátámasztó rézsüs, erős támpilléreket legkorábban 1876-ban emelték.

Zalka János püspök idejében - 1876-ban - a palota északi fala mellé a második emelet padlóvonaláig felérő támpilléreket építettek. A támpillérek a második emeleten jelentkezett repedések miatt épültek meg. Az 1980 utáni helyreállítás során javasoltuk a támpillérek elbontását, ám a statikai szakvélemények csupán részben visszabonthatóknak, ám megtarthatóknak ítélték a támpilléreket.<sup>54</sup>

Századunk huszas-harmincas éveiben tatarozták a tornyot és a palotát. A törmeléket a Dóczy-kápolna alatti jégverembe öntötték.<sup>55</sup> (16. ábra)

A fenti építéstörténetet az 1980-84. között végzett kutatások, majd az elmúlt esztendőkből végzett felújítások során megfigyelteken alapul.<sup>56</sup> A győri Püspökvár évtizedekig tartó, szakaszokra bontható felújítása is példázta, hogy nem szabad történeti épületeinket előzetes kutatás - ásatás, falkutatás - vagy legvégső esetben kivitelezési munkák közbeni folyamatos kutatói felügyelet nélkül felújítani engedni. Közös felelőssége ez mindannyiunknak - a nemzetük története iránt érdeklődőknek, a műemlékek egyházi és világi tulajdonosainak valamint a történettudomány bármely ágát hivatásként művelőknek egyaránt.

## Jegyzetek:

- 1 A város római kori történetének összefoglalása Gerevich 1989. 9-22. továbbá Szőnyi 199., az addigi irodalommal
- 2 A középkorra vonatkozó ismert adatok, források értékelése és a szakirodalom számbavétele: Gecsényi 1983. 29-44.  
A székesegyháztól délre, az ispánsági vár területén végzett ásásokra: Szőnyi-Tomka 1979. 44-46., Szőke-Szőnyi-Tomka 1976. 107-113., Tomka 1976. 404-408., Tomka 1987. 148-151., Tomka 1996. 424. és Tomka 2000. 3-9.  
A székesegyházban és környezetében utoljára 1969-ben végeztek feltárásokat. Az egyetlen megjelent összefoglalás: Kozák-Uzsoki 1970. 111-164. A Káptalandomb területén 1982-ben került sor burkolatcserére. A munkálatokat semmiféle régészeti tevékenység, ásás nem előzte meg. Mintegy fél métert szedtek le a domb akkori felszínéből, hogy a vastag betonlappal és a nagykockakő burkolatot kialakíthassák. A munkák során került elő a székesegyház déli oldalán egy kváderkövekből épített, észak felé nyíló kapuval rendelkező kis félköríves szentélyű román templom. A Kozák Károly vezette ásásról, a templom korábbi periódusairól sajnos csak a Régészeti Füzetek rövid beszámolóit tudósítanak.  
Ugyanekkor került elő egy, a székesegyház déli - mai formájában 20. század eleji - apszisánál korábbi félköríves szentélyvégződés. Az előkerült apszis egyértelműen korábbi a 13. századi székesegyháznál. Csatlakozó hajóját a templombelsőben lehetne feltárni. A cca. 6 méter átmérőjű szentélyfej korát a millennium hevületében könnyen Szent István-korinak tekinthetnénk - ha lenne bizonyítékunk.
- 3 A 16. században megkezdett erődítési munkák befejeztekor a fallal körbevett város területének mintegy másfélszeresét foglalták el a külső védőművek, gátak. Utóbbi területek, noha a középkori külvárosoknak feleltek meg, régészetileg teljességgel értéktelenek minősíthetők.
- 4 Az elmúlt évtizedekben végzett ásások, falkutatások összefoglalása: Lővei 1991. 5-22.
- 5 Az államalapítás-kori ispánsági vár kővárrá történő átépítésének idejére sem régészeti, sem történeti adat nincs. A győri vár első említése 1176. "castrum" (Győrffy II.590.). A helytörténeti irodalomban általánosan elterjedt, hogy az 1440-es években épült a tornyos várfal. Régészeti bizonyíték emellett sem szól. A város palánkjára ld. Tomka 1978. 49-50. A déli határt adó árok helye a városlapraiban in. Kristó 1994. 243.
- 6 A Püspökvár felújítását 1980-ban kezdték meg. Első lépésként került sor a torony és a Dóczy-kápolna külső restaurációjára. A falkutatást Dávid Ferenc, Gergelyffy András, Lővei Pál, Lukács Zsuzsa és Mentényi Klára végezték. Ezúton is köszönöm, hogy eredményeik publikálásához hozzájárultak. A kapualj, a kápolna, valamint az előttük lévő területen 1982-ben volt módunk ásnia. A következő esztendőben folytatódó homlokzati felújításokat Dávid Ferencsel közösen felügyeltük. Hosszabb szünet után - 1999 tavaszán - folytatódtak a felújítások, immáron a Káptalandomb 5. sz. házban, amely a püspöki palota keleti belső udvarát, az ún. zwingert határolta. A felújításokba - a műemléki hivatal szervezetéből adódóan - csak jelentős késéssel tudtunk bekapcsolódni. Tevékenységünk tűzoltásra, tudományosabban kifejezve leletmentésre korlátozódott.
- 7 ld. Villányi 1882, Borbíró 1956 (gazdag bibliográfiával), Kozák 1961. 33-56., Kozák-Uzsoki 1962. 53-69., Jenei-Koppány 1964., Kozák 1967. 67-86. et alii  
Külön nehézséget jelent a lakottságon túl, hogy a palotának máig nincs pontos, geodéziailag hiteles felmérése. Pfannl Jenő 1937-es felmérése katonásan merőleges és párhuzamos vonalakkal készült. Hasonlóképpen nem vethető össze a Kozák féle tanulmányokhoz Varga István által készített felmérések az emeleti szintekkel. A VÁTI 1969-ben készült vezérszintfelmérésének már léptékéből adódik építészettörténeti elemzéshez való fel-

- használhatósága. Gábor Jenő 1973-ban készítette el a máig legteljesebb felmérést, ám a geodéziai pontosságú metszetek hiányában a felszínek, korábbi szintek egybevetése bizonytalan.
- 8 Az egykori épület északi és keleti kiterjedését már nem lehet meghatározni a pincék ill. a kaputorony farkasverme miatt. Déli határát a barokk díszlépcsőház alatti feltáratlan pince semmisíthette meg. Az építmény padlószintje az ásatáskor élő utolsó szint alatt volt - 0,66-0,78 m mélyen. A feltárt kőfalban széles nyílás nyílhatott északnak, a rétegek tanúsága szerint max. 3 méteres nyílászélességgel. Az ásatás során nem tudtunk a kapualjban húzódó élő csatornák, vezetékek miatt, nagyobb felületre rábontani és a bolygatatlant elérni. Kissé nehezítette a kutatást, hogy mindvégig biztosítani kellett a közlekedést az ásatási területen. Az elért maximális mélység a mai szinttől - 1,4 m volt. Eddig töltésrétegek voltak, római rétegig, bolygatatlan felszínig a kis terület miatt nem juthattunk le.
- 9 Szőnyi Eszter Káptalandombon végzett ásatásai során az általunk elért szint alatt jelentkeztek a római jelenségek, rétegek. Megfigyeléseinek közlését itt is köszönjük. A feltárt legkorábbi - 14. század derekánál korábbi - középkori épületmaradvánnyal kapcsolatban kötelességünk megemlíteni, hogy a helytörténeti irodalomban elterjedt, hogy a Püspökvár legkorábbi magja egy 13. századi lakótorony. Mindennek történeti háttérét Pauler Gyula egyik munkájában (A magyar nemzet története az Árpád-házi királyok alatt. II. Bp. 1899. 309.) vélték felfedezni. A könyv szerint 1273 tavaszán az osztrákok elfoglalták a győri várat. Jób pécsi püspök egy kis toronyba menekült de az ostromlók tüzet raktak alája és megadásra kényszerítették. Ez a toronyra utaló adat vált a győri Püspökvárban feltételezett lakótorony történeti bizonyítékává. Mivel Jób püspök akár a várfal egyik tornyába is menekülhetett, az eredeti oklevél, forrás vizsgálata nélkül merészségnek tartjuk a lakótorony interpretációt. Annál is inkább, mert mint a későbbiekben tárgyaljuk, 13. századnak tartható épületmaradvány ezideig nem került elő a Püspökvár területén, a lakótorony lépcsőjének tartott építészeti részlet pedig a 14. század közepe után épült.
- 10 Egykori falaiból az emelet szintjén ma már csupán a keleti maradt meg, a többi a 15. század végi építkezésekkel kezdődően elbontották. A nyugati fal helyét a földszinten csak további kutatásokkal lehetne meghatározni.
- 11 Talán a palota északi szárnyának délnyugati sarkánál és a nyugati homlokzat előtt maradtak meg a földben falmaradványok. Erre utal, hogy az északnyugati sarokban ma lévő 19. századi téglatámpillér magában rejt egy 14. századi, erősen délnyugatnak tartó falmaradványt, esetleg bástyát. Ha ennek délnek tartó folytatását rárajzoljuk a felmérések alapjául szolgáló vezérszintfelmérésre és egybemetszük a későrómai tábor egyértelműen meghatározott déli falának vonalával, akkor ez arra utal, hogy a római táborfal a feltételezettnél nyugatabbra húzódott. Ezt támasztja alá egyébként Szőnyi Eszter 1984-es szondázó ásatása a palota udvarában (Rég. Fü. 1984. év kutatásai, 41.) és az 1. sz. jegyzetben említett publikációja. A fenti fejtegetések csupán azt a célt szolgálták, hogy felvethessük, vajon a későrómai erődfalat a Rábára és a Mosoni-Dunára néző magasabb, északi és nyugati oldalon - ellentétben a déli oldalon megfigyelt helyzettel - nem használták e fel jobban a középkori várfalak építésénél, mint eddig gondoltuk. Mind-ezeket természetesen a Kastélybástya területén végzett ásatás döntené el.
- 12 A barokk díszlépcsőtől délre lévő két földszinti helyiséget 2000 januárjában kezdték felújítani. A vakolatverés során megállapíthattuk, hogy a hosszfalak egyidősek a kapualj falaival, egy eredeti harántfalat találtunk a szárny közepén. A földszinten a keleti hosszfalat nem törte át nyílás, a nyugati falban lévő mai újkori beletörések mellett észleltünk két, a falazathoz képest későbbi ablak nyomát. Ezen ablakokat a kaputorony építésének idején vágták a falazatba. Falvizsgálatra csupán az említett két földszinti helyiségben kerülhetett sor, a szárny északi felét elfoglaló 18. századi lépcsőházban semmiféle kőművesmunkát nem végeztek, így a megfigyelés lehetősége is elveszett. A kivitelezési munkák fesztették

- tempója, valamint a felújítás tudományos szempontú előkészítésének teljes hiánya miatt nem volt módunk az említett két helyiségben ásatásra sem.
- 13 A kapualj nyugati oldalán lévő két ferde támpillér egyidős a kapuval és vízszintes vonalban ért véget. Mellettük és felettük a homlokzaton az emelet magasságában a középkori meszelésben számtalan bekarcolás jelezte a folyosó létét.
  - 14 A kapualj keletnek lejtő letaposott téglás járósíntje (-0,54-0,6 m) ill. az alatta lévő rétegek kifutottak a kőkeretes kapu elé, a kapuívok alatt nem volt átfutó alapozás. A kapualj mindkét végén megmaradt kerékvetőpárok szintje semmi kopásnyom nem érzékelhető. Ez nagyon rövid életre, hamarosan bekövetkező átépítésre utal.
  - 15 A későbbiekben tárgyalandó építkezés helyezi az ülőfülkés kapualjú palota kiépítését a 14. század derekára. Az ülőfülkék mérműveit az 1980-as évek helyreállítása során rekonstruálták, a festés visszaállítására sajnos nem került sor.
  - 16 Tevékenységére ld. Pór 1889. 369-384.
  - 17 Csábító feltételezés a belső vár kiépültét a püspöknek a testvérével, Nagy Lajos királlyal megromlott viszonyával magyarázni. Mint Pór A. tanulmányából ismerjük, az 1353-ban rövid időre börtönbe került Kálmán püspök csak a pápa közbenjárására szabadult ki fogságából.  
Az erődítmény belső vár jellegére utal Kottaner Ilona háromnegyed évszázaddal később írt emlékirata is.
  - 18 A torony kutatására és a címerre: Dávid-Lővei 1982. 218-220. A kaputoronyról megjelent tanulmány: Lővei 1990. 19-24.
  - 19 Téglaméret: 25-26x12,5-13x6 és 22x15x7 cm, ujjal elhúzott un. kanellurás téglák, domború felülettel. A kőanyag meghatározását Kertész Pálnak (BME Mérnökgeológiai Tanszék) köszönhetjük.
  - 20 Erre mutat, hogy a kaputorony belsejébe vezetett egy, a toronnyal egyidős téglacsatorna, a falazás módja, valamint az, hogy a betöltésben 15. századi kályhaszem töredékei voltak. A toronyaljat a hevederek alatt egy-egy keskeny, az északi és déli falakkal együtt épített téglafal - nem sávalapozás - zárja le. Utóbbiak a toronyalj egykori járósíntje (-0,40 m körül) fölé nem emelkedtek. A korábbi palota csúcsíves kapuja elé kifutó rétegek a toronyaljban hiányoztak.
  - 21 A szárazárok falának a Dóczy-kápolnától délre eső szakasza 1999 tavaszán, a palota és a Káptalandomb 5. sz ház hátsó szárnya közötti zwinger szintsüllyesztése során került elő. A szintsüllyesztést az OMvH engedélyezte tervek alapján végezték, előzetes kutatás, ásatás nélkül. A munkákról, amelyek egyúttal az említett épület teljes felújítását, irodákká való átalakítását jelentették, véletlenül szereztünk tudomást. Addigra az épületben szinte a teljes vakolatverésre és újravakolásra már sor került. A zwingerben végzett gépi földmunkát megállítani nem lehetett, így megfigyeléseink kissé szegényesek maradtak. Mindössze egy kutatóárkot tudtunk mélyíteni a téglafal és a palotafal között. A szögben többször megtörő vonalú, kisméretű téglákból épített fal és a 16. századai kazamata egymáshoz való viszonyát nem tisztázhattuk. Csupán egy statikai árokban figyelhetjük meg a kazamata boltozata feletti 16. századi agyagszigetelést - utóbbiról ld. később. Különösen sajnálatosnak tartjuk, hogy nem volt régészeti előkészítése a tervnek, hiszen 1980 óta volt szó a zwinger szintjének rendezéséről és az azt megelőző ásatásról. A munkák eddig pénz hiányában maradtak el, de most nem a pénzhiány volt az ásatás elmaradásának oka.  
A helyiség keleti és déli téglá - és kváderfalát a kápolna földszintjén végzett ásatás során figyeltük meg, 1982-ben. A helyiség teljes feltárását akadályozta, hogy mint később látni fogjuk, a kápolna alatti térbe a 18. században - szinte a teljes alapterületet elfoglalva - jégvermet ástak.

- A Kálmán püspök kori kaputorony déli és északi falában a mai szinthez képest magasan van egy-egy boltozott átjáró. Amennyiben a déli nyílás ajtóként szolgált a déli toldalék földszintjére, hasonlót kell elképzelnünk az északi oldalra is. Mindez csupán elméleti játék, hiszen a 15-16. századi átépítések miatt a fentiek feltehetően már kutatással sem igazolhatók.
- 22 A toldalékok felső szintjére vezethettek azok a kaputorony építésekor kialakított boltozott, ma ma mintegy 3 méter záradékmagasságú átjárók, amelyek a Dóczy kápolna ill. a toronytól északra lévő 16. századi csigalépcső megközelítését szolgálják ma is. Kávéiknak megfaragott felületei már nem mutatják az egykori járószintet, arra csupán a kápolna alatti térbe vezető átjáró reteszgerenda fészke utal. A toldalékok felső lezárására - tető avagy pártázat fedte őket - semmi adattal nem rendelkezünk. Talán a Dóczy-kápolna emeletén, a nyugati fal előtt az alsó dongaboltozat feletti szakaszt megvizsgálva lehetne nyomokat találni a lefedés módjára.
  - 23 Már csak ásatással lehetne megtalálni a Kastély-bástya északi részén a mintegy 8 méteres 16. századi feltöltés alatt a középkori városfalat, a későrómai tábor egykori maradványait. A Káptalandomb északi oldalán, a kanyarodó Kis-Duna ereje, sodrása évszázadok során itt változtatta meg leginkább a domb képét, kiterjedését. A középkori várat ábrázoló 16. századi metszetek is már jóval délebbre ábrázolják a vár falát, mint ahová a rekonstrukció a római castrum északi falát teszik.
  - 24 A lépcső falazóanyaga, habarcsa, a falazat textúrája alapján egyértelműen a kaputoronnyal egyidős. A legfrissebb művészettörténeti összefoglalás korát - közelebről meg nem határozva - a 14. század első két harmadára teszi (Marosi 1987. 331.). A torony Anjou címere a datálás alsó határaként 1337-et jelzi, míg a művészettörténeti értékelés - mint korábban írtuk - az 1370-es évekre határozza meg a kiépítést. A Duna partjára vezető lépcső helyzetéből adódóan a korábbi menekülő folyosó, osonka kifejezések kissé romantikusnak, ámde helyesnek tekinthetők.
  - 25 Az 1960-as évek publikációi a Gerő László által kidolgozott vártipológiai fejlődési sor alapján tételeztek fel lakótoronyt több várban, Hollókőn, Kismánán, Sárospatakon, Győrött stb. Az utóbbi évtizedek kutatásai alapján állíthatjuk, hogy a tipológia merev alkalmazása esetenként tévutakra vezetheti a régészt.
  - 26 A győri vár egyik legismertebb ábrázolása Hufnagel György metszete, 1597-ből. A felirata szerint Nicolo Aginelli 1566-ban a helyszínen készített rajza alapján készült. Noha Pfannl Jenő már 1944-ben rámutatott (Pfannl 1944. 9.), hogy a Hufnagelnél szereplő Aginelli azonos Angielinivel, napjainkig kísért a metszet Aginelli nevéhez kötése (Winkler 1998. 19.). Ráadásul Hufnagel az előbbi alaprajz és más metszetelőképek után dolgozván, a középkori vár és város ábrázolásánál erősen eltért a valóságtól. A palota helyén, Angielini falaira hatalmas épületet rajzolt, elhagyta a püspöki székesegyházat, városábrázolása sematikus. Megkockáztatjuk, hogy vagy nem járt a helyszínen, avagy emlékezete erősen megfáradt a rajz végső kidolgozásáig. Ez a metszet, és néhány hozzá hasonlóan topográfiailag használhatatlan ábrázolás szolgált a lakótorony teória képi bizonyítására. Megjegyezzük, hogy noha Győr városának ábrázolásait már 1965-ben összegyűjtötte Gazdag László (Gazdag 1965. 297-330.), azok kritikai egybevetésére, a csoportok szétválasztására napjainkig nem került sor. Így történhetett meg hogy még a legújabb kiadványokban is hitelesnek fogadják el a városban soha nem járt rajzoló műveit, azokból vonván le következtetést a vár és a város középkori képére.
  - 27 Az egyszerű, kettős homorlatú profil évtizedre pontos meghatározást nem tesz lehetővé. Ne feledjük, hogy a Nagy Lajos kori datálás is 40 évet foghat át! Az egyenes záradékú ablaknak csupán az osztóját kellett kigészíteni, míg a csúcsíves ablaknak bal szárköve, osztója és könyöklője rekonstrukció. Utóbbi ablakrekonstrukciót 1996-ban, a pápalátogatáskor kiépített liftakna miatt kiemelték a falazatból.

- 28 A helytörténeti irodalom és a közvélekedés a püspöki kápolnát Dóczy-kápolna néven ismeri, noha a Dóczy név használata a Nagylucsei családdal kapcsolatban a 15. század végén helytelen (ld. Daróczy 1938.), értelmetlennek véljük egy újabb elnevezés bevezetésének kísérletét.
- 29 Kisebbségi időrendi zavar látszik az évszámok körül, hiszen 1486-tól Nagylucsei már egri püspök, ám az évszámok vélhetően az általa megkezdett építkezések befejeztét jelzik.
- 30 A gótikus mérművek és osztópárkány darabjait az ásatás során a kazamata feletti betöltésben találtuk meg. A mérművek eltávolítására, az osztópárkány lefaragására a Kastélybástya kiépítésekor került sor. A mai mérművek és ablakok neogót szerkezetek, a Lippert József által 1858-ban végzett restaurálás eredményei, miként a kápolna bútorzata is. A déli ablak mérművei megélhették, ám túl nem élték a Lippert féle helyreállítást, helyükre a déli oratóriumablak került.
- 31 A két perselyes konzol megmaradt, hasonlóképpen az egyetlen lánckieresztő nyílás, benn a csiga vas tengelyével. A konzolok közötti küszöböt egy másodlagos felhasználású élszedéses keretkő alkotta, melynek profilja megegyezett a 14. századi palota keleti homlokzatának megmaradt ablakával. Mint írtuk ezen keleti homlokzaton a 15. század végén egy későgótikus ablakot helyeznek el, nyilvánvalóan a korábbi helyén.
- 32 A kutatás során másodlagos helyzetben megtalálták a tető és a megemelt toronyfal közötti vízevezetésre szolgáló kővályút. A későgótikus torony zárópárkánya a barokk, volutás osztópárkány vonalában volt.
- 33 Az egyszerű profilú párkány a kapu szárköve mellett függőlegesre fordult és lefutott a kőkonzol síkjáig. A megoldás a későgótikus építészetben általánosan elterjedt.
- 34 Ez a homlokzat ma az emeleten a püspöki terasz hátfala, a földszinten pedig a kazánház hátfala. Utóbbi falban 1973-ban kerültek elő az emlegetett középkori nyílások.
- 35 Erre utal a földszinten egy osztófalban lévő későgótikus ajtókeret. A palota északnyugati sarkánál lévő támpillérben megtalált 14. századi téglafalazat megegyezőnek tűnik az Angélini metszeten ábrázolttal és addig tart a metszeten az északi palota.
- 36 Mivel itt van ma a konyha, csupán az erkély területén vizsgálódhattunk. A konyha mai formájában legkésőbb a 19. század második feléből való. Az erkély helyreállítási terveit Sedlmayr János készítette, a kivitelezést az OMF Soproni Kirendeltsége végezte. Az erkélyről eddig megjelent publikáció: Sedlmayr 1992.
- 37 ld. 6. jegyzet
- 38 A 16. századi erődítési munkálatokra és a korábbi szakirodalomra részletesen ld.: Vizi 1989. Veress 1993. és Pálffy 1999. munkákat.
- 39 Villányi 1882. 35.
- 40 Pálffy 1999. 92-97.
- 41 Az adatot Dávid Ferencnek köszönöm.
- 42 Villányi 1882. 45.: "A régi vár területén lévő nagy pincét nem találták jól épültnek. A pincéből a Dunához vezető kaput, melyen át a bort szokták volt beszállítani elzáratni ajánlják..." Utóbbi kapu egyszerű, profil nélküli kővekből faragott félköríves nyílás, belső oldalán tokhoronnyal. Hasonló keretezésű ajtók készültek ekkor az északi szárny földszintjén, a kútházban és a borospincénél is.  
Ásatási megfigyeléseink arra utalnak, hogy a kazamata keleti hosszfa felett vagy fakerítés húzódott, amelyet lebontottak a tárház építésekor, vagy a prófuntházat eredetileg fából kívánták fölépíteni.
- 43 Erre utal a jelentés: "A Duna-bástyától a várkastélyig fekvő két erőd mostani alakjában marad, míg a fontosabb erődítések el nem készülnek" (Villányi 1882.44.) Az erődök akár a középkori bástyák is lehetnek.
- 44 A torony helyreállítása során lebontották a 16. századi téglaköpenyt, visszaállítván a Mátyás-kori kifestést. Az eredeti Anjou-címer helyett annak rekonstruált másolata került

- vissza falba. Hasonlóképpen leválasztották a falról a címereket is, másolatokkal pótolván azokat.
- 45 A kapu előtti árkokat északról tömör fal, keleten a kazamataboltozat, délen a kápolna északkeleti fala határolta. A csapóhid oldalsó megtámasztására a torony déli támpillérehez egy tégláivet feszítettek. A csapóhid előtti területen bizonyára pallókkal fedték le a hídként működő szerkezetet, ugyanis a 18. századi betöltési réteg a kazamataboltozatig tartott.
  - 46 A földszint feletti boltozat megállapíthatóan későbbinek bizonyult az oldalfalaknál, míg az emeleti boltozatok esetében formai alapon állítjuk későbbi voltukat. A kapualjban az újonnan kialakított átjárókat ill. a csúcsíves korábbi kapukeretet okker-szinű keretező festéssel díszítették.
  - 47 A napjainkban kútháznak nevezett pinceelőtér falából került elő a falkutatás során egy ún. csatos téglá, 1568-as évszámmal. Ez a legkorábbi megmaradt évszám téglá a városból, mert a korábbi híradásokban szereplő, a Sforza-bástya bontásából előkerült 1561-es és 1571-es téglák elvesztek. A pinceelőtér eredetileg teljes szélességében nyitott volt az udvar felé.
  - 48 Az erkély keleti lábai közé falat húztak és egy kutat alakítottak ki az ív alatt. A kút falából északnak tart egy még fel nem tárt folyosó, amely a korábbi folyópartra vezető kijáró helyett létesült. Szintje gyakorlatilag megegyezik a menekülő folyosó kijáratának küszöbszintjével, (a kútra ld. Kozák 1962. 53-58.) amely mintegy 8 méterrel van mélyebben a mai udvarszintnél.
  - 49 A falak Hans Preiner várkapitány bélyeges tégláiból - HP bélyeg - épültek.
  - 50 Napjainkban került új helyre a püspöki és káptalani levéltár, az egykori prófuntház északi szárnyának emeletére. Az átszállítást és az anyag rendezését, restauráltatását két lelkes fiatal levéltáros végezte. Csak remélni tudjuk, hogy az iratanyag feldolgozásában is részt vesznek a következő esztendőkből.
  - 51 A boltozatban és a lépcsőben lévő bélyeges téglák évszámai: 1739 és 1740. A lépcső a belső keleti falsíkig tartott, onnan létrával lehetett mélyebbre jutni - miként ez a jégvermeknél szokásos.
  - 52 Dávid Ferenc szíves közlése
  - 53 A téglabélyeg szerint 1862-ben. A kutatók a torony téglapárkánya mögött bealazva simítófát találtak, rajta ceruzával írás: "Herczeg Josef Kúmvész leg 1864-ben"  
Az 1981-es toronyhelyreállítás során igyekeztek megtartani a vár állapotra utaló csonka torony jelleget. Az íves barokk órapárkány visszaállítása a kompromisszum jól sikerült eredménye. A helyreállítás tervezője Gábor Jenő, statikusa Urbán István volt.
  - 54 Nem kívánván vitába szállni más szakterület szakembereivel, csupán megjegyeztük, hogy a támpillérekkel "megerősített" falak egykori külső járószintje 8 méterrel volt mélyebben mint az új támpillérekhez tartozó szint. Vagyis a palota északi falai mélyebbre nyúlnak mint az erősítő támpillérek alapozási síkjai, tehát a támpillérek erősítés helyett "lógna" a középkori falakon. Kompromisszumként a támpillérek felső füleit visszabontották, közel az első emeleti járószintig.
  - 55 A törmelékben zöld, fehér és vörös festésű vakolatdarabok mellett egy 1933-as fém kártyanaptárt találtunk.
  - 56 Az 1980-84 közötti kutatások összefoglalása már előadásként elhangzott az 1992-ben Pécsen a magyarországi középkori püspöki rezidenciák témájában megrendezett Castrum Bene III. konferencián. Az előadásokat közlő kötet még napjainkban is szerkesztés alatt áll. Az utóbbi évek megfigyelései módosították az akkor felvázolt képet, így nem zárhatjuk ki, hogy az esetleg megjelenő Castrum Bene III. kötet egy közel évtizeddel korábbi, napjainkra meghaladott tanulmányt fog tartalmazni.

**Irodalom:****BORBIRÓ-VALLÓ**

1956 V. Borbíró-I. Valló, Győr városépítéstörténete. Bp. 1956.

**DARÓCZY**

1938 Z. Daróczy, Dóczyak és Nagylucseiek. Turul 52.1938.

**DÁVID-LŐVEI**

1982 F. Dávid-P. Lővei, Győr, Püspökvár. in.: Művészet I. Lajos király udvarában 1342-1482. Szerk.: Marosi E.-Tóth M.-Varga L. Székesfehérvár-Budapest, 1982.

**GAZDAG**

1965 L. Gazdag, Győr város térképei. Arrabona 1965.

**GEREVICH**

1989 L. Gerevich, ed. Gábler, D.-Szőnyi, E.- Tomka, P.: The settlement history of Győr (Arrabona) in the roman period and the middle age. in: Towns in medieval Hungary. Bp.1989.

**GECSÉNYI**

1983 L. Gecsényi, Győr középkori helyrajzáról (Adatok és kérdőjelek), Győri Tanulmányok 5. Győr, 1983.

**GYÖRFFY**

1987 Györffy György: Magyarország történeti földrajza. II. Bp. 1987.

**JENEI-KOPPÁNY**

1967 F. Jenei-T. Koppány, Győr. Bp. 1964.

**KOZÁK**

1961 K. Kozák, Adatok a győri Püspökvár középkori történetéhez. Arrabona 3. (1961) 33-56.

1967 K. Kozák, Adatok a győri vár középkori történetéhez. Arrabona 9. (1967) 68-86.

**KOZÁK-UZSOKI**

1962 K. Kozák-A. Uzsoki, Régészeti és műemléki kutatások a győri Püspökvárban. Arrabona 9. (1967) 53-69.

1970 K. Kozák-A. Uzsoki, A győri székesegyház feltárása (1969), Arrabona 12. (1970) 111-164.

**KRISTÓ**

1994 Gy. Kristó szerk., Korai magyar történeti lexikon. Bp. 1994.

**LŐVEI**

1990 P. Lővei, Der mittelalterliche Turm der Bischofsburg zu Győr und seine Fassade. Arbeitshefte des Bayerischen Landesamt für Denkmalpflege 45.

1991 P. Lővei, Adatok Győr középkori topográfiájához. Arrabona 26-30. (1991) 5-22.

**MAROSI**

1987 E. Marosi szerk., Magyarországi művészet 1300-1470 körül. Bp. 1987.

**PÁLFFY**

1999 G. Pálffy, A császárváros védelmében. Győr. 1999.

**PFANNL**

1944 J. Pfannl, Kézirajzi tervek Győr váráról. Győri Szemle 1944. 2-19.

**PÓR**

1889 K. Pór, Kálmán győri püspök (1317-1375). Századok XXIII. (1889) 369-384.

**SEDLMAYR**

1992 J. Sedlmayr, Későgótikus zárterkély a győri Püspökvárban. Műemlékvédelmi Szemle 1992/1. 48-53.



## SZÓNYI

1992 E.T. Szőnyi, Arrabona topográfiája, Győr, 1992. (Tanulmányok 1.)

## SZÓNYI-TOMKA

1979 E.T. Szőnyi-P. Tomka, Győr, Martinovics tér 3. Régészeti Füzetek, Ser.I. No. 32. 1979. 44-46.

## SZŐKE-SZÓNYI-TOMKA

1976 B. M. Szőke-E. T. Szőnyi-P. Tomka, Sondierungsgrabung in Győr-Káptalándomb, Mitteilungen des Archaelogischen Institut der Ungarischen Akademie der Wissenschaften 6 (1976) 107-113.

## TOMKA

1976 P. Tomka, Erforschung der Gespanschaftsburgen in Komitat Győr-Sopron. Acta Archaelogica XXVII.(1976) 404-408.

1978 P. Tomka, Győr, Gorkij u. Régészeti Füzetek Ser.I. No.31. 1978. 49-50.

1987 P. Tomka, Régészeti adatok a győri, mosoni és soproni koraközépkori sáncvárak történetéhez. Soproni Szemle XLI. (1987) 148-151.

1996 P. Tomka, Győri ispáni vár. in: Magyar Nemzeti Múzeum. A honfoglaló magyarság. Kiállítási katalógus. Szerk.: Fodor I., Bp., 1996.

2000 P. Tomka, Államalapítás, ispáni vár, megye. Kalauz az ezredévi kiállításhoz. (Artificium et Historia 5.) Győr 2000.

## VERESS

1993 Cs. D. Veress, A győri vár. Bp. 1993.

## VILLÁNYI

1882 Sz. Villányi, Győr-vár és város helyrajza, erődítése, ház-, telek- és lakosságviszonyai a XVI-XVII. században. Győr 1882.

## VIZI

1989 T. L. Vizi, A végvári rendszer kiépülése a győri főkapitányság területén. Veszprémi Történelmi Tár 1989. II. 65-66.

## WINKLER

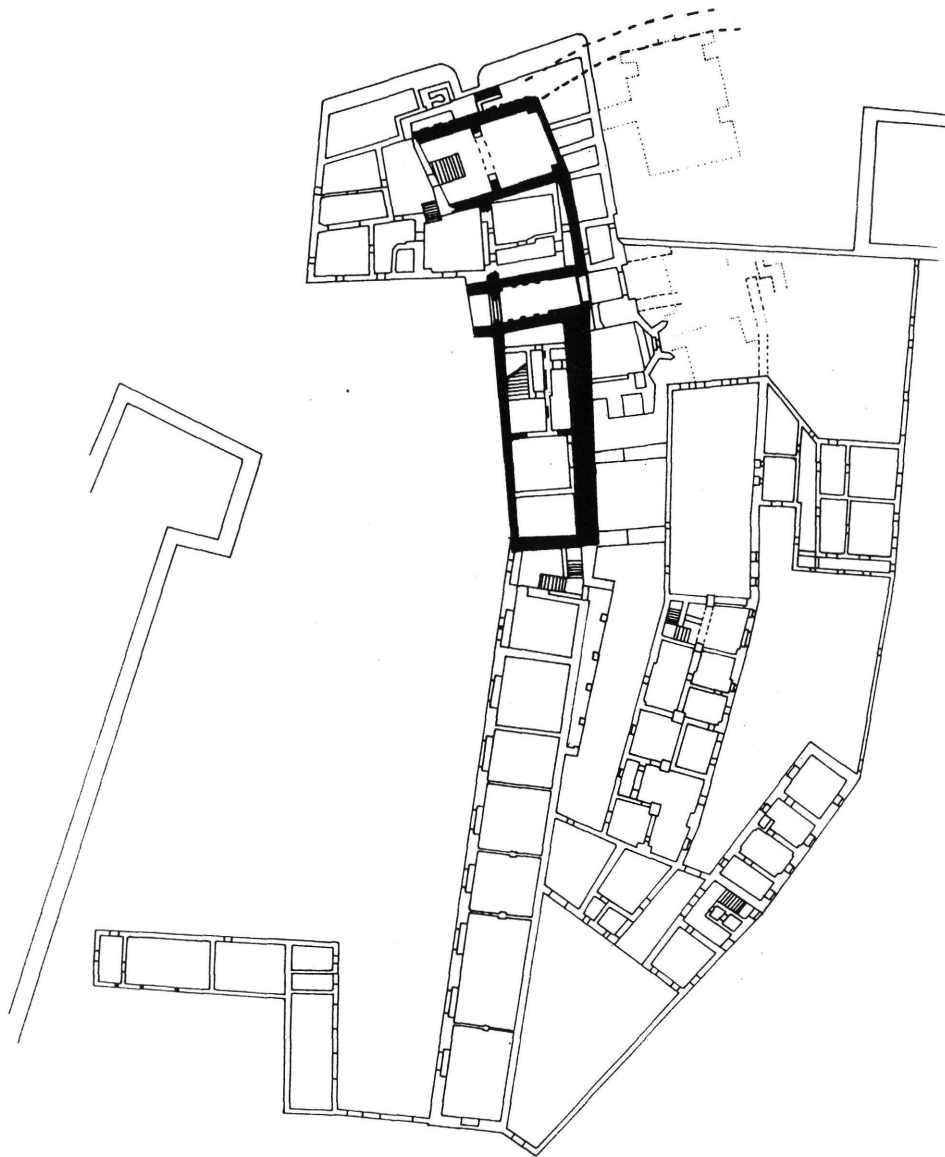
1998 G. Winkler, Győr 1539-1939. Győr. 1998.

**CSABA LÁSZLÓ:****Data concerning the Medieval History of the Bishop's See in Győr**

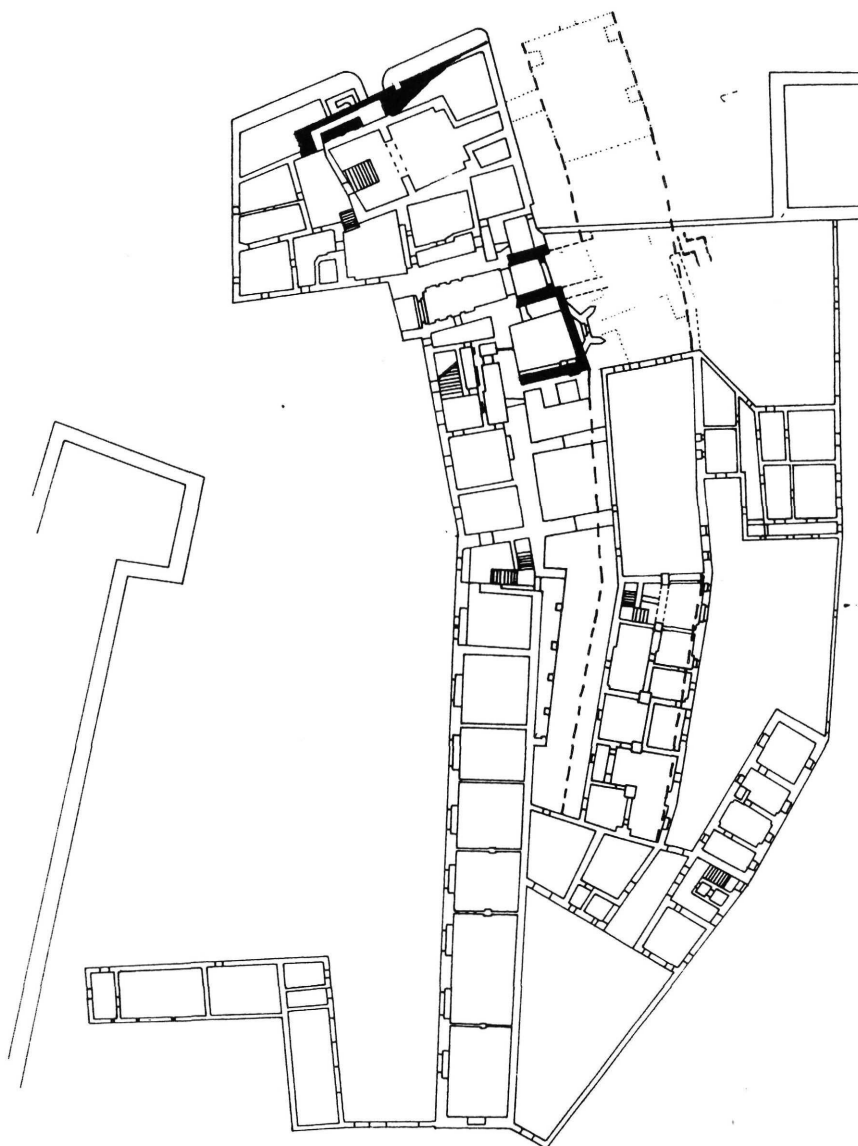
The Bishop's See in Győr was founded by King Stephen at the beginning of the 11<sup>th</sup> century. The residence of the bishop was situated next to the cathedral. The present residence, the Bishop's Castle erected at the confluence of the Raab and the Danube, has been the dwelling place of the bishop since the middle of the 14<sup>th</sup> century. The first building of many storeys became separated from the city surrounded by stone-walls by the end of the 14<sup>th</sup> century. It was turned into a separate but inner stronghold at the north-western corner of the city surrounded with a moat. The gatehouse with battlements and a drawbridge was decorated with the stone-carved and painted coat-of-arms of Bishop Kálmán who had it built. At the end of the 15<sup>th</sup> century a chapel of late Gothic style was built next to the simultaneously heightened gatehouse, and a huge salient closed balcony broken through with windows was attached to the castle wall on its side overlooking the river. The walls and the gatehouse was magnificently painted, and the façade was decorated with the painted coat-of-arms of the builder Bishop Nagylucsey. In the middle of the 16<sup>th</sup> century the castle in Győr became an important boarder fortress in the battles against the Turks. The Bishop's Castle was no longer isolated from the city. The moat was vaulted over and it was turned into a set of stores. The bishop moved from his palace and it functioned as the headquarters of the captain-generals of Győr for nearly two hundred years. During the works of fortification the old castle walls were demolished and they were used for filling in the new Italian bastions. The palace was extended to the South in the first half of the 17<sup>th</sup> century. Bishop Ference Zichy moved back into his predecessors' palace only well after the expulsion of the Turks in 1740. During many instances of reconstruction the bulk and storeys of the palace was left untouched, only the interior parts were ornamented and new windows were cut into the walls. A Baroque roof was added to the gatehouse which was replaced with the existing shape in the 19<sup>th</sup> century to emphasise the fortress-character. The palace was reconstructed in the 1980's, excavations and observations concerning the building could be made that time.

## **CSABA LÁSZLÓ: Győrer Bischofsburg**

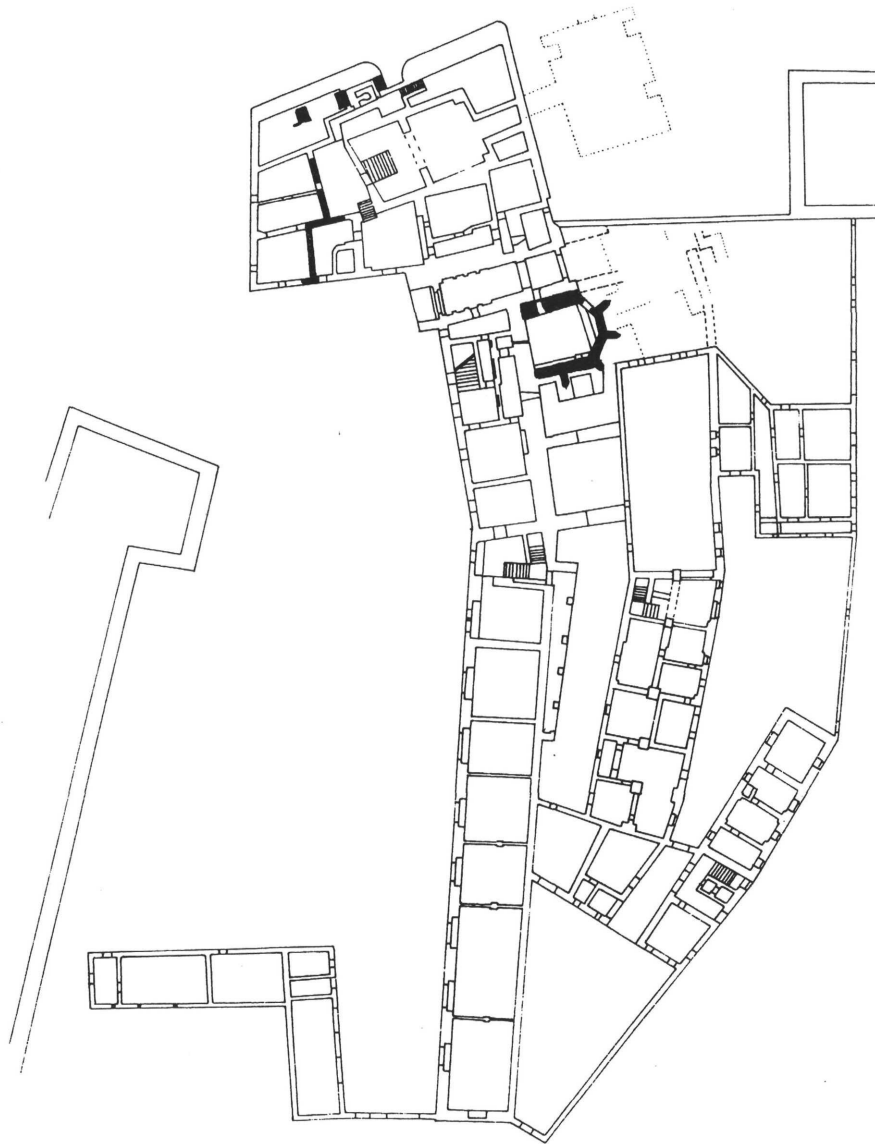
Das Győrer Bistum wurde von König Stephan im 11.Jh. gegründet. Der Wohnsitz des Bischofs befand sich neben der Kathedrale. Die heutige Residenz, die Bischofsburg am Zusammenfluß der Raab und der Donau ist seit Mitte des 14.Jh.s bis in unsere Tage die Wohnstätte des Bischofs. Das erste mehrgeschossige Gebäude wurde Ende des 14. Jh.s von der mit einer Steinmauer umgebenen Stadt getrennt. Separiert an der nordwestlichen Ecke der Stadt wurde es zur mit Gräben geschützten Festung, zur inneren Burg. Den mit einer Zugbrücke versehenen Torturm schmückte das aus Stein gefertigte und bemalte Wappen des Erbauers, Bischof Kálmáns. Ende des 15.Jh.s wurde neben dem Torturm, der damals auch erhöht wurde, eine spätgotische Kapelle errichtet, an der Seite zum Flußufer hin wurde ein über die Burgmauer hinaus ragender Erker mit durchbrochenen Wänden angebracht. Mauern und Torturm wurden mit Farben geschmückt, das Wappen Bischof Nagylucsey wurde an die Fassade gemalt. Mitte des 16.Jh.s wurde die Győrer Burg wichtige Grenzburg im Kampf gegen die Türken. Das Abgesondertsein der Bischofsburg von der Stadt fand ein Ende. Die Gräben wurden überdacht, in ihnen richtete man Lagerräume ein. Der Bischof zog aus seinem Palast, der dann fast 200 Jahre lang als Sitz der Győrer Hauptkapitäne diente. Im Laufe der Befestigungsarbeiten baute man die alten Burgmauern ab, bzw. gerieten sie unter die sog italienischen Basteien. Der Palast wurde in der ersten Hälfte des 17.Jh.s nach Süden hin erweitert. Erst eine geraume Zeit nach der Vertreibung der Türken zog Bischof Ferenc Zichy 1740 in den Palast seiner Vorfahren zurück. Bei Restaurierungen veränderte man nichts am Baukörper und den Geschossen, nur die inneren Räume wurden verziert, neue Fensteröffnungen geschaffen. Der Torturm wurde mit einer Haube versehen, die in der zweiten Hälfte des 19.Jh.s durch die heutige, den Burgcharakter betonende Haube abgelöst wurde. Restaurierungsarbeiten im Palast führte man in den 1980-er Jahren durch, Nachforschungen und Beobachtungen konnten damals durchgeführt werden.



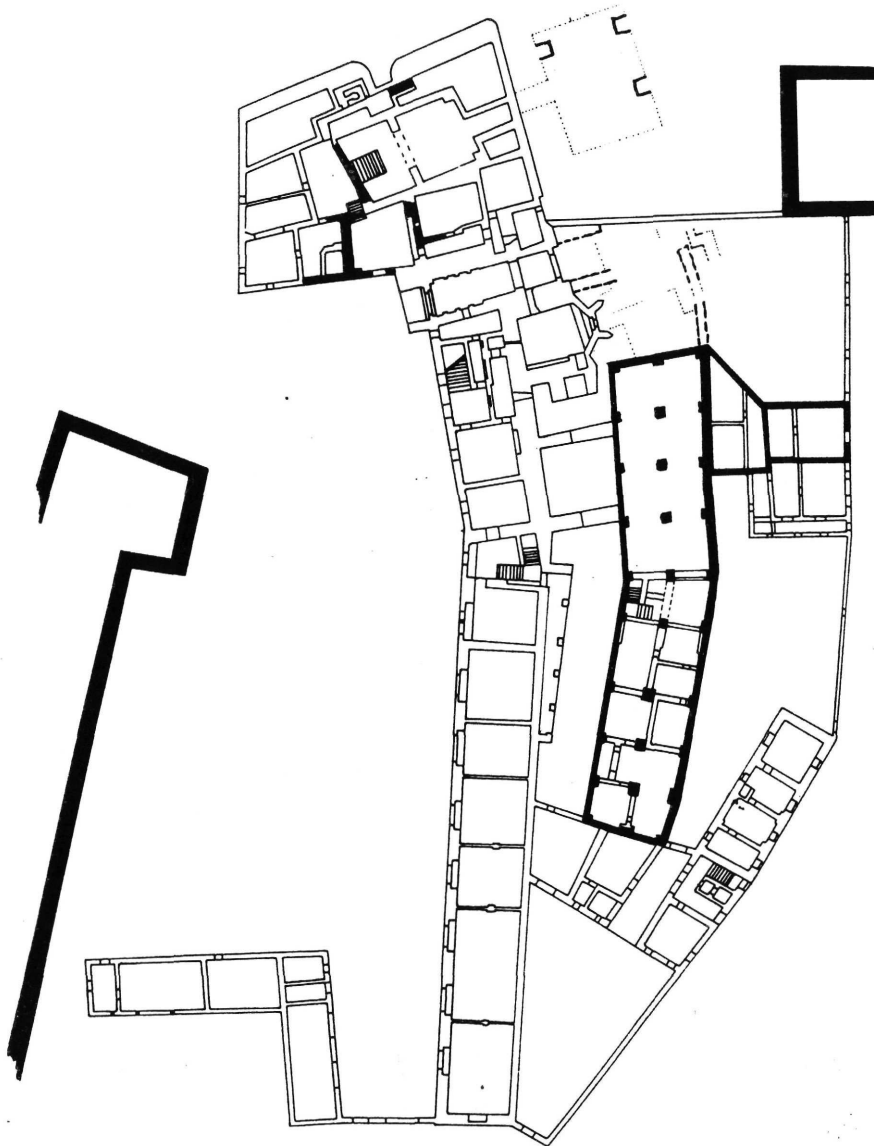
1/a. ábra: A 14. századi püspöki palota alaprajza



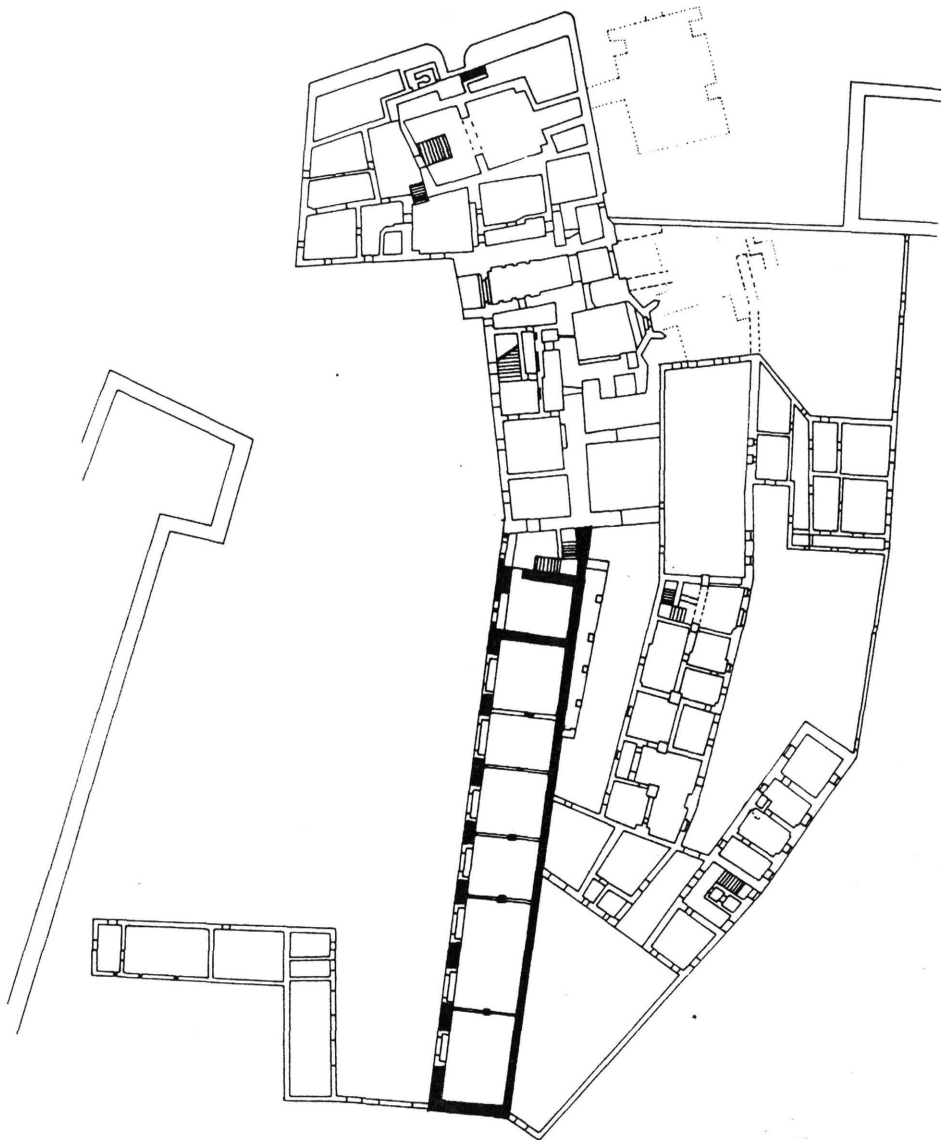
1/b. ábra: A 14. század második harmadában kialakult püspöki vár



1/c ábra: A püspöki palota 15. század-végi alaprajza

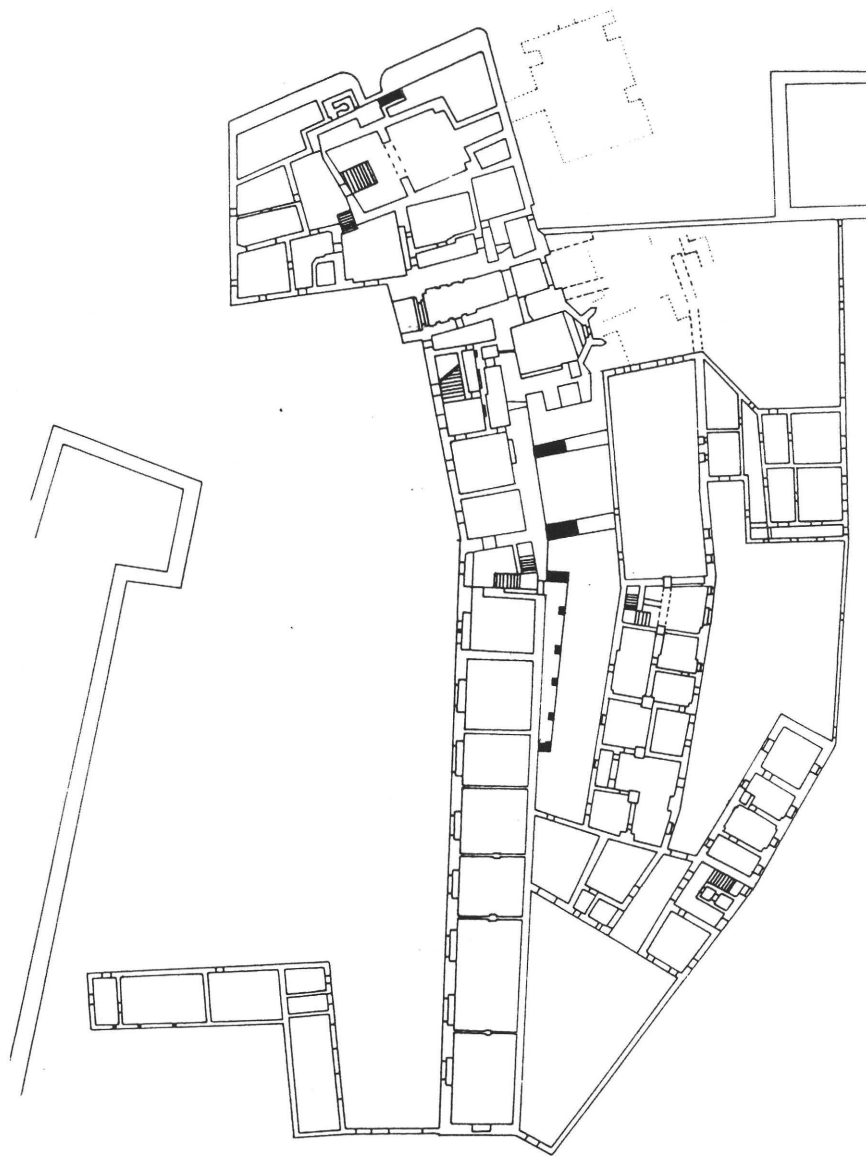


1/d ábra: A 16. századi erődítési munkák során kialakult palota  
együttes



1/e ábra: A palota a 17. századi déli bővítés után

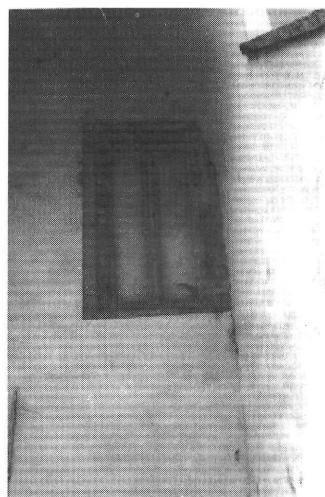




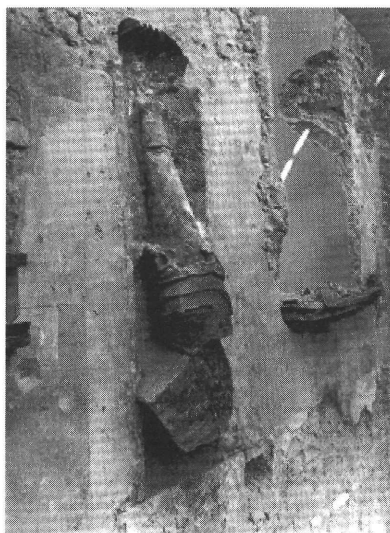
1/f ábra: A Püspökvár a 18. század közepén



2. ábra: Az ülőfülkés kapualj északi kerékvetője, alatta a korábbi épület falmaradványa ill. a kaputorony fala a csatlakozó csatorna maradványával



3. ábra: A 14. század második harmadából származó kőkeretes ablakok a palota keleti falában - kiegészítés után



4. ábra: A kaputorony Anjou címere, feltárás közben



5. ábra: A kaputorony festett 15. századi keleti homlokzata a helyreállítás után



6. ábra: A kaputorony, a nekiépített déli építmény és a Dóczy kápolna csatlakozása, utóbbi falában a felvonóhidas kapu perselyes konzolköve



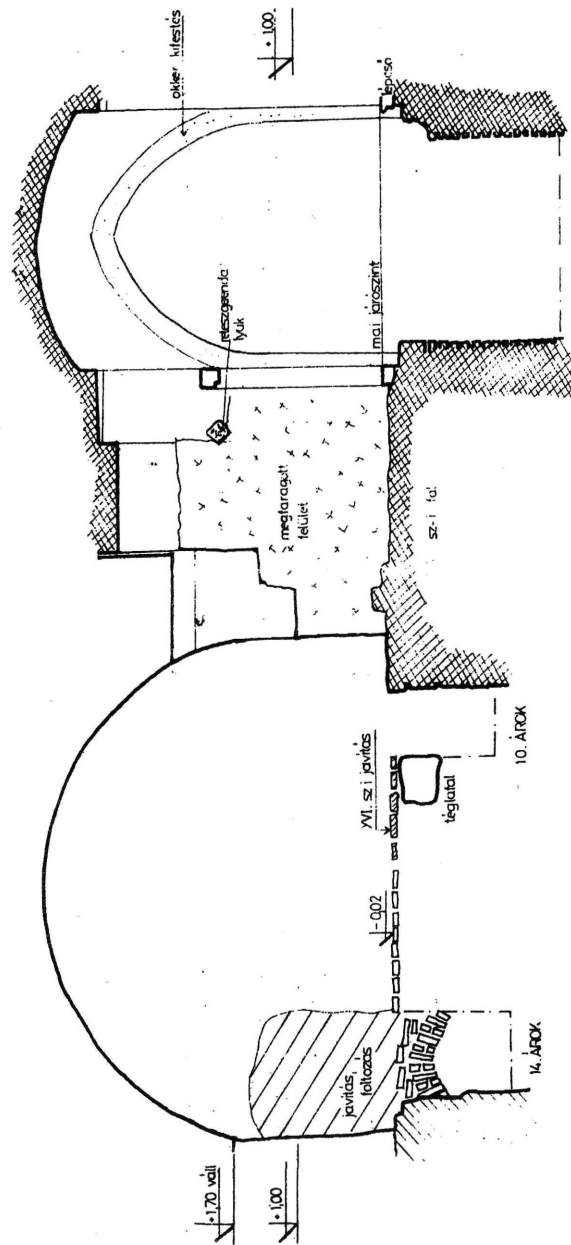
7. ábra: A felvonóhidas gyalogkapu a helyreállítás után



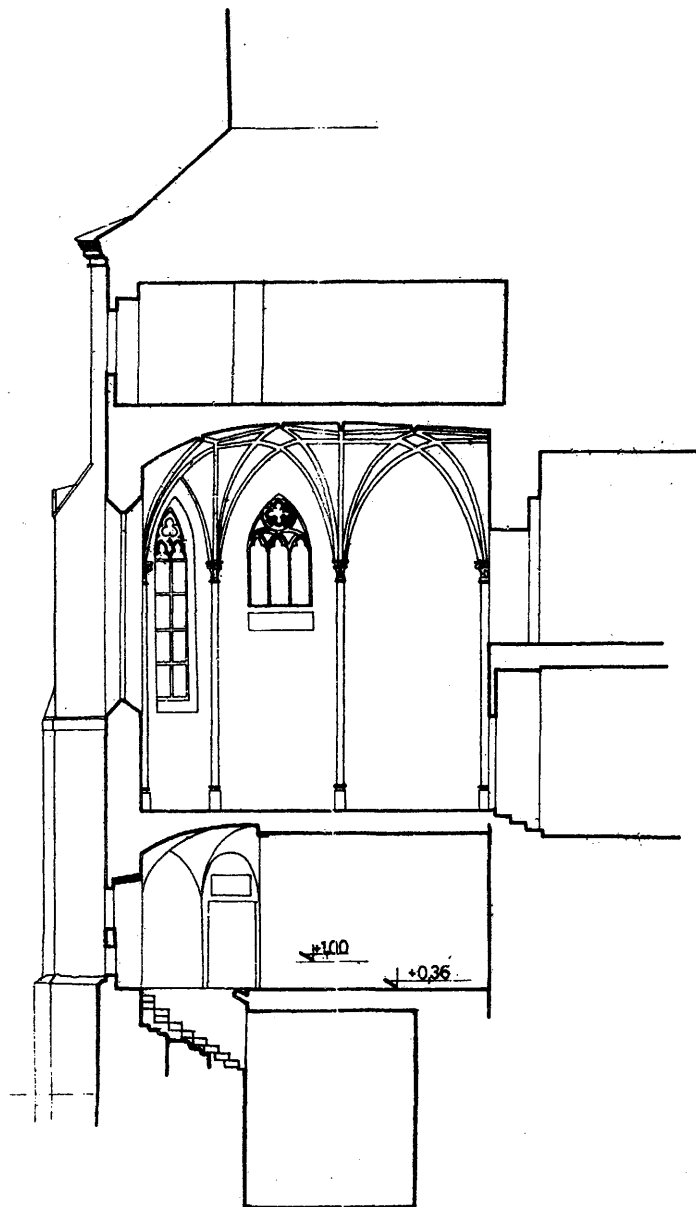
8. ábra: A későgótikus északi zárterkély ablakai kibontás közben



9. ábra: Az ablakok helyreállítás után



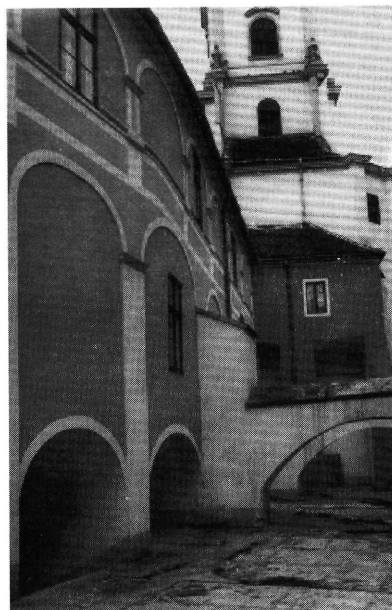
10. ábra: A kápolna és a kapualj keresztmetszete



11. ábra: A kápolna hosszmetsete a jégveremmel és a 16. századi felső szinttel



12. ábra: A felvonóhidas kapu előtti 16. századi tégláiv



13. ábra: A 18. századi többszintes, egykor nyitott folyosó a zwinger nyugati oldala - a szintsüllyesztés előtt. Háttérben a kápolna eredetileg erkélyszerűen kialakított déli oratóriumhelysége, a későbbi támpillérekkel.





14. ábra: A Püspökvár északról 1862 előtt, a barokk toronysisakkal



15. ábra: A Dóczy-kápolna a 19. század második felében, a Lippert József végezte felújítás után



16. ábra: A Püspökvár kaputornya a századfordulón