

Műemlékvédelem

XVIII. k.

1774. 224-240. o.

Ebben az évben nyílt meg a nagyközönség előtt a Szentendre melletti országos falumúzeum (Szabadtéri Néprajzi Múzeum) csaknem teljesen elkészült első épületcsoportja (III. sz. tájegység — Felső-Tisza-vidék); de épül már a következő, (a X. sz.) tájegység is, mely a Kisalföld népének építészét, tárgyi néprajzát kívánja bemutatni. Ez teszi aktuálissá a kisalföldi lakóházípusok ismertetését, melyről egyébként is igen kevés munka látott napvilágot.

A terület lehatárolása, földrajzi, gazdasági, társadalmi jellemző; Kisalföldnek nevezzük a Pozsonytól Komáromig, ill. Nagyszombatól Pápáig terjedő síkságot, melyet a Duna szel ketté. Az egységesnek látszó tájat folyók, mocsarak, vízenyős-tavas rétségek bontják kisebb-nagyobb részekre. Ezek:

- a Duna ágai által bezárt Szigetköz és Csallóköz
- a komáromi síkság a Duna mindkét oldalán
- a Mosoni Dunától D-re fekvő mosoni síkság
- a Fertő tótól D-re és K-re eső vízenyős, mocsaras rétság, a Hanság, melyet a XIX. század elején csapoltak le.
- a Répce és Rába által határolt termékeny Rábaköz (ennek Győrhez legközelebb eső csücske a Tóköz)
- a Győrtől D-re fekvő löszös dombvidék, a Sokoróalj
- végül ide soroljuk a Soprontól Kőszegig húzódó dombvidéket is.

A XVIII. században a Kisalföld még erdős, ligetes táj volt, a Sziget- és Csallóközön összefüggő nagy erdőségekkel. A csapadékos és folyóvizektől is bőven öntözött terület dús legelőin és termékeny földjein virágzó állattenyésztés és földművelés folyt már a középkor óta. A török háborúk után az országnak e része regenerálódott a leggyorsabban, mert a kiváló termelési lehetőségekhez közeli felvevőpiac (Bécs) és egyszerű szállítási lehetőség (víziút) is járult. Az osztrák örökösödési, majd napoleoni háborúk konjunktúrája elsősorban a nagybirtokosoknak kedvezett, a középbirtokosok száma egyre csökkent. Így a

területen két gazdálkodási szint alakult ki; a nagybirtok (ahol már a XVIII. század végén a majorgazdálkodás vált uralkodóvá), és a közép- ill. kisparaszti termelési mód. A XIX. században az erdőségek nagy részét kiirtották, a Hanságot lecsapolták, a folyóvizeket szabályozták. Megnőtt a mezőgazdaságilag hasznos terület és új termelési ágak alakultak ki (kertgazdálkodás, főzelékfélék és ipari növények termesztése). A mezőgazdasági feldolgozó ipar az egész országban itt érte el a legmagasabb fejlettséget.

A népesség túlnyomórészt magyar, de jelentős a német nemzetiség (Sopron környékén és a mosoni síkságon) és Kőszegtől É-ra egy-két horvát falu is található.

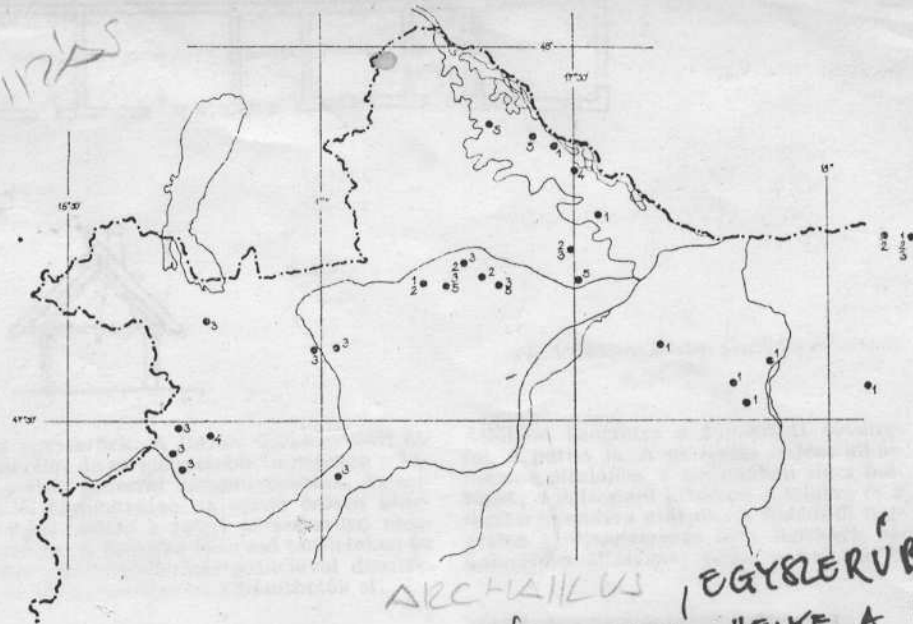
#### Településforma

A Kisalföld településhálózata meglehetősen sűrű. Falvai nem nőttek nagyra (mert az emberfelesleget felszívta a nagybirtok és a feldolgozóipar), de számos nagyvárosa (Pozsony, Sopron, Győr, Komárom) és városias jellegű települése van, melyek hatással voltak a falvak építészetére is.

Falvai egybetelkesek (a lakóház és gazdasági épületek egy telken állnak) és a XVIII. századig földszáncal, kerítéssel voltak körülvéve. Lakóterületük, belsőségük szűk volt és ez az állapot a XX. századig alig változott, mert az értékes földet nem szívesen vonták ki a művelés alól. A településen belül a társadalmi rétegek elkülönültek. A módos gazdák a falu közepét foglalták el, az iparosok (kovács, molnár stb.) és szegényparasztok a falu szélére kerültek.

A legjellemzőbb kisalföldi településforma a fésűs beépítésű orsós útfalu. A falu főutcája — gyakran egyetlen utcája az országot egy darabja. A házak az utcára merőlegesen, fésűszerűen állnak; a közük lévő udvarokat csak a XIX. században kezdik kerítéssel elzárni. Az utca a település közepén orsószerűen kitágul, itt található a harangláb vagy a templom.

A hosszan elnyúló házakban több család élt együtt, mert a nagy családi szervezet a termelés szempontjából kedvező, a lakó-



1. Az „A” típusú lakóházak elterjedése

terület pedig korlátozott volt. A ház mögött, azzal egybeépítve, található az istálló, ólak. A keskeny és hosszú udvarokat a pajták zárják le. Ezek, mint valami városfal övezik a települést. Mögöttük a szérű és a gyümölcsösökert húzódik. A telkek végében szekérút biztosítja a közlekedést.

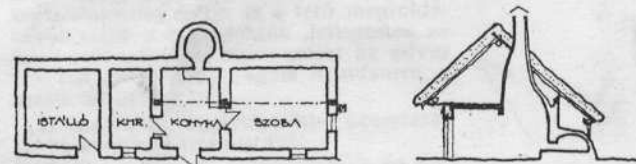
A Kisalföld áruforgalomba leginkább bevont Ny-i részein a XIX. század folyamán kialakul a városias, zártosuló beépítés és az épületállomány gyors változása figyelhető meg.

#### Lakóházípusok és elterjedésük

A ma még meglévő, ill. a közelmúltban még megvolt házak is csak a XVIII. szá-

zad közepéig visznek vissza minket a magyar falutörténetbe, ezért vizsgálatainkat is erre az időszakra korlátozzuk. (Ezt megelőző korok építészete csak ásatási anyagból, leírásokból és ábrázolásokból ismerhető meg).

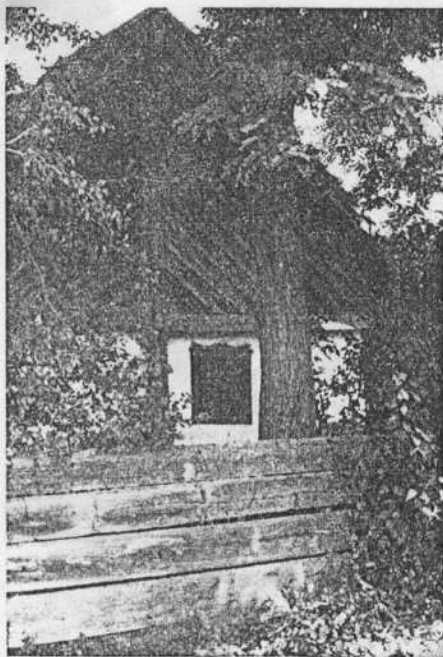
A kisalföldi parasztházak a magyar házfejlődés meglehetősen magas fokát képviselik; sok a közös vonásuk, de jelentősek az eltérések is. Általánosan jellemző a szabadkémény vagy hidegkonyha, melyet gyakran boltoztak. A szobákat szeneskályhával fűtötték. A jellegzetes magyar sorosház fejlett változatai, (a nyújtott-soros, a keresztházas és a zártudvaros) jellemzőek e területre. A különbségeket elemezve három fő háztípus különböz-



1800/1800



2. A/I típusú lakóház, alaprajza és metszete



3. A/1 típusú lakóház homlokzati részlete (Mezőárs, Fő u. 50.)



4. A/1 típusú lakóház külső kemencéje (Táp, György u. 142.)

tethető meg, de ezek is számos változatot tartalmaznak:

— archaikusabb, egyszerűbb házak, ősi épületszerkezetekkel (vályogfal, gerendás födém, zsup- és nádfe-dés). Közös vonásuk a tornánétkül-liség. Elsősorban a töröktől fel-dült és az áruforgalomba kevés-bé bevont K-i területeken talál-hatók;

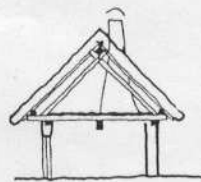
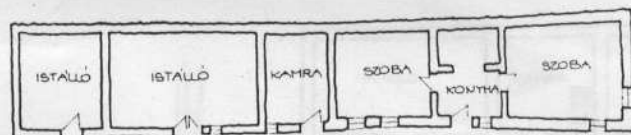


— a gyorsan fejlődő Ny-i részeken téglafalú, cserépfedésű házak épül-tek. Közös jellemzőjük a téglatornác, mely az építettő rangját, gazdasági helyzetét is hivatott jelezni.

— a németajkú lakosság különleges téglapítészete, mely az ország-ban egyedülálló és a szomszédos Ausztriában is csak a Fertő tó körül található meg.

#### A. Archaikus, tornác nélküli házak

Közös jellemzőjük, hogy szerkezetük-ben, építés-technikájukban és külsejükben



5. A/2 típusú lakóház alaprajza és metszete

is egyszerűek. A tornác mindegyikről hi-ányzik, de az igényesebb épületeken a be-járatok gádorral hangsúlyozottak. Az ud-vari homlokzaton az ereszt erősen kiug-ratják, alatta a talajt járdaszerűen meg-emelik. A Dunától É-ra eső területeken az oromzatot deszkainkrusztációval díszítik. Az alábbi változatok különíthetők el:

#### A/1. Ágasfás ház

Jellegzetes síkvidéki háztípus. Még a múlt században is mind a Nagyalföldön, mind a Kisalföld középső területein igen elterjedt volt. Szegényparaszti szintet kép-visel. Mind beosztását, mind szerkezetét tekintve rendkívül egyszerű és ősi építés-mód emlékeit őrzi. A tetőszerkezetet a falaktól függetlenített, földbeásott ágasfá-kon fekvő szelemen hordja. A szoba és a konyha felett egyetlen hatalmas, falba-rejtett oszlopokkal megtámasztott mes-tergerenda található. Gyakori a „kieresz-tett” vagy külső-kemencés konyha. (A konyha bejáratával szembeni falához kívül-ről épített kenyérsütő kemence a konyhai tüzelőberendezések egyik jellegzetes fajta-ja). Előnye, hogy bár a konyhából kezel-hető, mégsem foglal helyet és nem melegí-ti fel azt. A főzés a falak mellé épített fő-zőpadkákon történik. A kemencét vályog-tégla alapzatra építik és a tető megtoldá-sával védik a csapadéktól. Jellegzetes az apró szobaablakok elhelyezése: az udvar felé eső, belső sarkon egyik az udvarra, a másik az utcára néz.

E háztípus leggyakoribb beosztása: szoba-konyha-kamra-istálló.

Épületszerkezetek: alapozásról, mint kü-lön szerkezetéről, itt nem beszélhetünk; a falakat süllyesztik — nem túlságosan mélyre — a talajba. A fal villázott (fecske-arakás) vagy vert vályog (tömésfal). Az

Alföldön ismeretes a tapaszott sövény-fal, a patics is. A gerendás födém alkal-mazása általános, a konyhában sínes bol-tozat; a paticsfalú kéményt a falakra és a mestergerendára állítják. A födém-től füg-getlen taréjszelemenés üres fedélszék al-kalmazása általános; ritka a kakasüllős



6. A/2 típusú lakóház homlokzati részlete (Acsalag, Fő u. 65.)



6/a. Űstöksházakból alakult utcasor (A. 3. tít.) Szakony, 1942.

megoldás. A szarufákat a falba ágyazzák, néhol sárgerendára fektetik. A fedés anyaga nád vagy kötözött zsúp.

E típus előfordulási helye elsősorban a Szigetköz és Sokoróalja (Táp, Nyalka, Nyúl, Mezőörs, Acsalag, Lipót, Dunaszeg, Ete, Ószöny).

A. 2. Ágasfa nélküli hosszúház (Ormos ház)

Alaprajzilag nyújtott-soros ház (szobakonyha-szoba-kamra-kamra-istálló), mely épületszerkezetileg és a helyiségek kialakítását tekintve is sokat megőrzött az A. 1. típusból, amelyből kifejlődött. (Pl. a kémény, a mestergerenda stb.). Az utcai

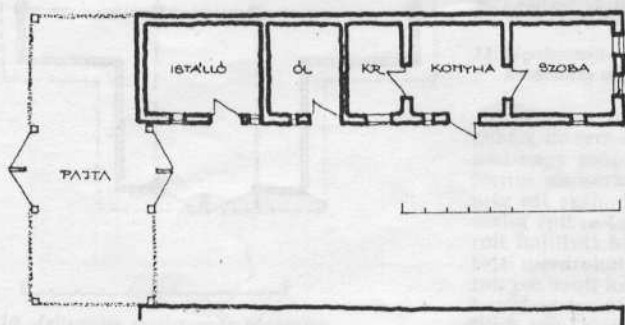


6/b. B/3 típusú Bősárkányról

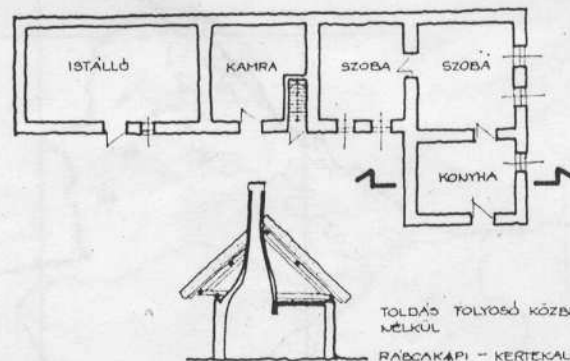
homlokzatot deszkázzák, náddal vagy vesszőfonással zárják. Különleges oromzati forma az előredülő Űstök, de ezeket az Űstökös házakat külön csoportban tárgyaljuk, mert egyéb megkülönböztető jegekkel is bírnak.

A kenyérsütő kemence bekerül a konyhába. (A komáromi síkságon a hátsó szobában találjuk, fekvő félhenger alakkal és ülőpadkával körülvéve. Ezt a szobába fordított megoldást átmenetnek tekinthetjük a kieresztett és a konyhában levő kemencetípus között).

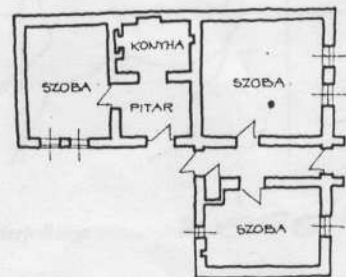
Épületszerkezetek: az A. 1. típushoz hasonlóak, azzal a lényeges eltéréssel, hogy az ágasfák szerepét a födémgerendákba csapolt ollószárak veszik át. (Becsapolásuk a gerinchez képest lehet szimmetrikus és aszimmetrikus.) A taréjszelemen mellett



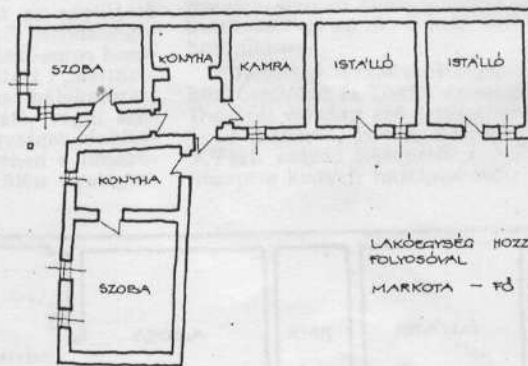
7. A/4 típusú lakóház alaprajza



TOLDÁS TOLYOSÓ KÖZBEIKTATÁSA NÉLKÜL RÁBCAKAPI - KERTEKALJA 11.



TOLDÁS TOLYOSÓVAL HALÁSZI - KOSSUTH U. 25.



LAKÓEGYSÉG HOZZÁTOLDÁSA TOLYOSÓVAL MARKOTA - FŐ U. 70.

8. A/5 típusú lakóház jellegzetes alaprajza

alkalmazzák a derékszelemeneket is, melyeket faszöggekkel erősítenek az ollószárakhoz. A mestergerenda itt is az első szoba és a konyha felett húzódik. Egyes falvakban az udvari homlokzaton kinyúló gerendavégeket fűrészelt díszítésű könyökfákkal támasztják meg. (Acsalag, Rábcakapi.)

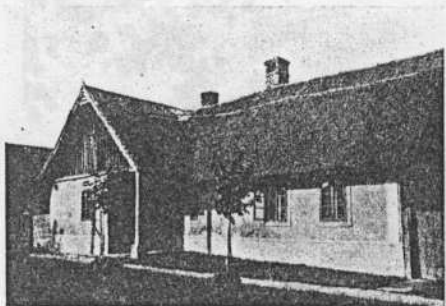
E típus előfordulási helye elsősorban a Tóköz és a komáromi síkság (Rábcakapi,

Fehértó, Öttevény, Markota, Acsalag, Szöny, Komárom).

A. 3. Űstökös ház

Ez az oromzati forma nemcsak a Kisalföldön, hanem az egész Dunántúlon elterjedt volt. Az előredülő csonkakonty, az „űstök” védi a — nem egyszer üres — oromzatot az esőtől.

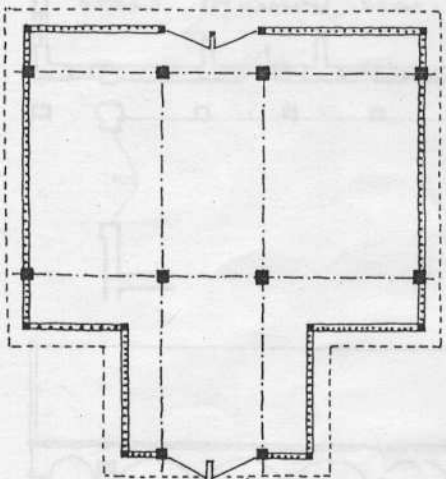
További különbségek az A. 2. tílussal



9. A/5 típusú lakóház átalakított utcai homlokzata (Markotabödöge, Fő u. 78.)

szemben, hogy az utcai homlokzaton mindig két, szimmetrikus elhelyezésű, meglehetősen nagy ablak található. Az udvarokat téglá vagy deszkakerítés zárja, melyet többnyire 1–2 méterrel a homlokzati vonal mögött húznak. Az utcáson épített üstökősházak rendkívül vonzó utcaképet adnak. (Ma már csak fényképeken látható). E háztípusnál igen gyakori a téglaboltozatos konyha és a falazott szabadkémény.

Épületszerkezetileg az A. 2. típusúhoz hasonlatos, a boltozást kivéve. Tetőszerke-

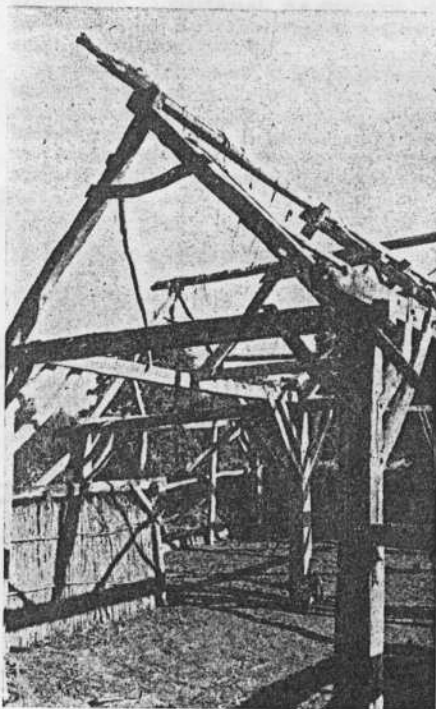


10. Jellegzetes nyakas-pajta alaprajza

zeténél az aszimmetrikus olló használata általános, melyet torokgerendával fognak össze. Az ollószáron túlnyúló gerendavégekre ültetik a derékszemeleket és ezek oromzati végükön hordják az üstököt. Előfordulása a Kisalföldön: Meszlen, Bő, Gyalóka, Szakony, Kapuvár, Hidegség, Répeclak, Vitnyéd, Und Szőny.

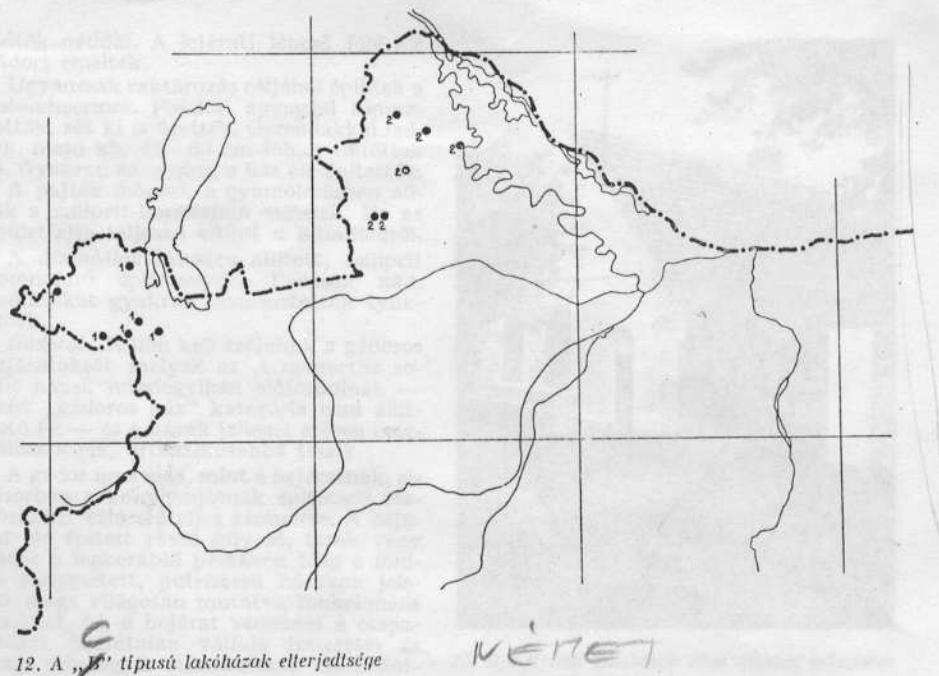
A. 4. Pajtával egybeépített „hajlítolt ház.”

Valójában nem más mint egy pajtával egybeépített üstökősház, ezért inkább beépítési variációnak tekinthető. A ház vé-



11. Nyakas-pajta vázszerkezetének képe (Kisbodak, Szabadság u. 5.)

gében, de arra merőlegesen épített favázás, nád-vagy zsúpfedésű pajta áll. Ez a házforma elsősorban az Őrségben honos, de míg ott szabadon álló, a Kisalföldön utcáson építve találjuk. Az egymásmellé sorolt hajlítolt házak teljesen zárt, körülépített udvarokat hoznak létre. Megtalálhatók patiosolt kéménnyel és boltozott konyhával egyaránt. Elterjedésükre kevés adatunk van. (Völcese, Asványráró).



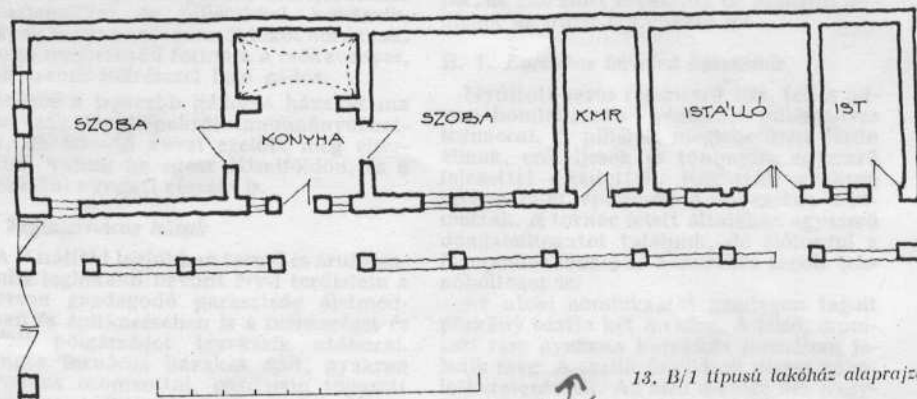
12. A „B” típusú lakóházak elterjedése

A. 5. Ősi kereszt-ház típus

Az A. 2-ben leírt háztípus utcavonalon való bővítése. Kialakulását az együttélő nagyesalád egyre növekvő helyiségigényének köszönheti. A nyújtott-soros hosszúháza merőlegesen épített „kereszt-ház”-ban eleinte csak kis hálókamrát, majd szobát (néha konyhát), végül szoba-konyhából álló teljes egységet alakítanak ki. Az esetek többségében a hosszúház és kereszt-ház külön-külön nyeregte-

tővel fedett (világosan utalva az eredetre), míg a XIX. század második felében épült házak szárnyait közös tetőszék alá vonják. Szerkezetiileg az A. 2-ben leírt típusúhoz hasonlatos.

Elterjedési területe elsősorban a Szigetköz, Csallóköz és Tóköz, de megtalálható a Dunától északra eső területeken is (Markota, Fehértó, Böres, Halászi, Püski). A XVIII. század közepétől a XIX. század közepéig kedvelt háztípus volt.



13. B/1 típusú lakóház alaprajza



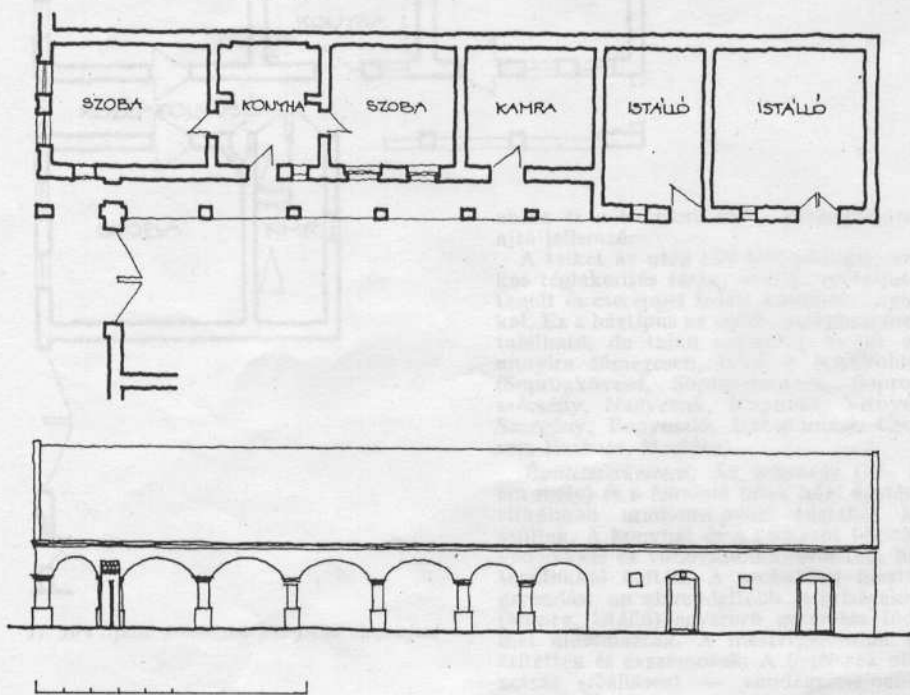
#### A portákon álló egyéb építmények

A lakóház után a legjellegzetesebb épület a tágas udvar végében álló *nyakaspajta*. Háromszaltú, a rakodórészek által közrefogott áthajtórész kissé hosszabb amazoknál, „nyaka” van. Tömege ennek ellenére zömök, belső tere pedig egységes. Faoszlopokra fektetett gerendarács adja az építmény vázát. (A szerkezet stabilitását ketős könyökfák biztosítják.) Ezen állnak a szelemeneket hordó ollószárak. A szarufákat sűrűn fektetik a szelemenekre; héjazattartó léceket nem alkalmaznak, a nádfedést, a szarufákra merőleges nádszövetre fektetik. Az oldalfalak vesszőfontosak, a szérúrészen tapasztással. Az oszlopok alá helyezett lapos kövekkel védték a szerkezetet a talajnedvességtől.

A vizekben bővelkedő vidék nagy mennyiségű jeget szolgáltatott télen. Ennek raktározására építették, lehetőleg árnyas helyen a *jégvermeket*. A kőalaprajzú vermet szalmával bélelték ki, a kúp alakú tető szarufái a földre támaszkodtak. Vastagon

14. B/1 típusú lakóház Hidegségről

15. B/2 típusú lakóház alaprajza



fedték náddal. A lejárati lépcső fölé kis gádort emeltek.

Ugyancsak raktározás céljából épültek a *gabonásvermek*. Falukat agyaggal tapasztották, sőt ki is égették. Gerendákkal fedték, majd kb. 40–60 cm földet töltöttek rá. Gyakran az utcára, a ház elé építették.

A pajták mögött, a gyümölcsösben álltak a zilipelt-boronafalú *méhések*. Ez az épületfajta teljesen eltűnt a Kisalföldről.

A *disznóalak* lábakra állított, zilipelt boronafalú építmények. Fedésük nád, padlásukat gyakran leválasztották tyúkólnak.

**Gádorok:** Külön kell szólnunk a gádoros bejáratokról, melyek az A csoportba sorolt házak mindegyikén előfordulnak — ezért „gádoros ház” kategória nem állítható fel — és a házak jellegét erősen megváltoztatják, artisztikusabbá teszik.

A gádor nem más, mint a bejáratnak, elsősorban a konyhaajtónak építészeti eszközökkel való erőteljes kiemelése. A bejárat elé épített rövid folyosó, torok vagy gádor a legkorábbi példákon félig a földbe süllyesztett, putriszerű házakon jelenik meg; világosan mutatva funkcionális eredetét, t. i. a bejárat védelmét a csapadéktól. Számítalan válfaja ismeretes és majd mindegyik stíluskorszak kialakította a maga speciális változatát. A tömör, vastag falú, néhol ülőfülkés gádorok világosan mutatják a román és gótikus egyházi építészet hatását. A későbbiekben a falak vékonyodnak, sokszor kis ablak töri át azokat és barokkos dongaboltozattal záródnak. A fejlődés további stádiumában megjelenik az egyszerű, majd egyre jobban tagozott pillér és féloszlop, majd az oszlopok elszakadnak a faltól és kezdenek önálló életet élni (vonóvasakkal erősítve, szabályos keresztboltozatot hordanak). A klasszicista stílus visszazorítja e terjedelmes építményeket; a bejáratozat féloszlopokkal és pillérekkel keretezik, melyek timpanonos szemöldököt hordanak. Utolsó megjelenési formája a csökevényes, csak szemöldökrésszel bíró gádor.

Sajnos a legszebb gádoros házakat ma már csak fényképekről tanulmányozhatjuk, de 50–60 évvel ezelőtt még elterjedtek voltak az egész Kisalföldön, és a Dunántúl nyugati részein is.

#### B. Téglatornácós házak

A Kisalföld legjobban termő és áruforgalomba leginkább bevont Ny-i területén a gyorsan gazdagodó parasztság életmódjában és építkezésében is a nemességet és városi polgárságot igyekszik utánozni. Rangos tornácós házakat épít, gyakran barokkos oromzattal, gazdagon tagozott párkánnyal. Tehetőségét azzal is ki-



16. B/2 típusú lakóházak által alkotott jellegzetes utcakép (Fertőszéplak)

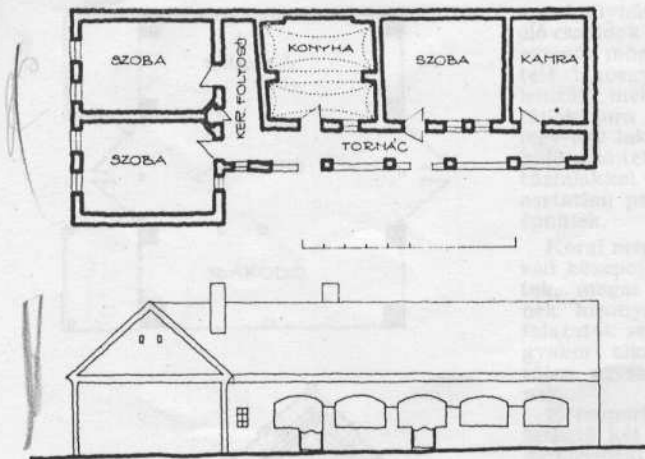
tatja, hogy időtállóbb anyagot, téglát, cserepet használ. E házakra általános jellemző a nagyméretű konyha. Bár továbbra is szabadkérményesek, de kivétel nélkül téglaboltozatosak. Berendezésük a közepre helyezett, téglából boltozott kenyérsütő kemence, oldalán vízmelegítő katalánokkal.

A Kisalföldre jellemző, hogy a tornácokat az udvari homlokzaton végigfuttatják (az utolsó helyiség előtt esetleg elhagyják, az első előtt sohasem), de sohasem fordítják az utcai homlokzat elé.

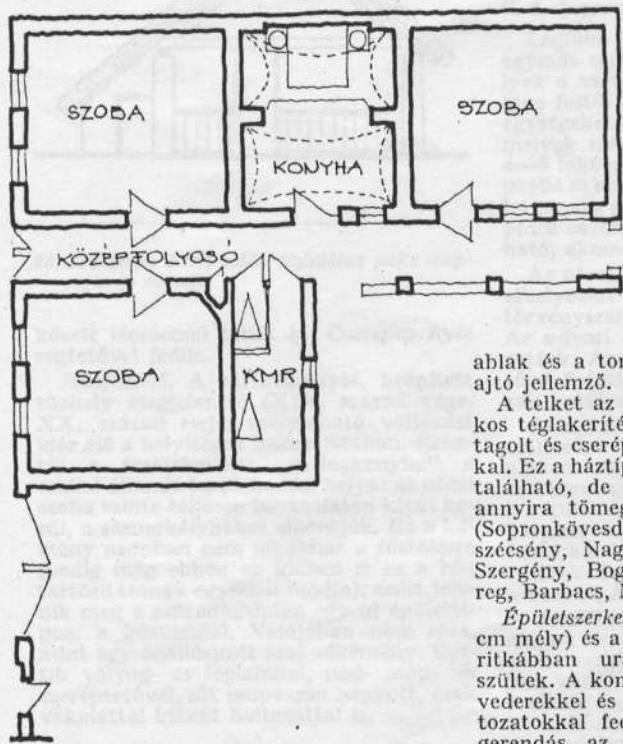
#### B. 1. Barokkos tornácú hosszúház

Nyújtott-soros rendszerű ház, teljes udvari homlokzatán végigfutó pilléres-íves tornáccal. A pillérek meglehetősen sűrűn állnak, erőteljesek és többnyire egyszerű fejezettel díszítettek. Közöttük gyakran mellvédialat építenek. Az ívezetek nyomottak. A tornác felett általában egyszerű dongaboltozatot találunk, de előfordul a fagerendás födém és a mezőkre tagolt tekőboltozat is.

Az utcai homlokzatot gazdagon tagolt párkány osztja két mezőre. A felső, oromzati rész gyakran barokkos formában jelenik meg. A szellőzőnyílások díszes vakolatkeretezésűek. Az alsó mezőre két nagyméretű vakolatkeretezésű leveles-zsalus



EX TÖGLA

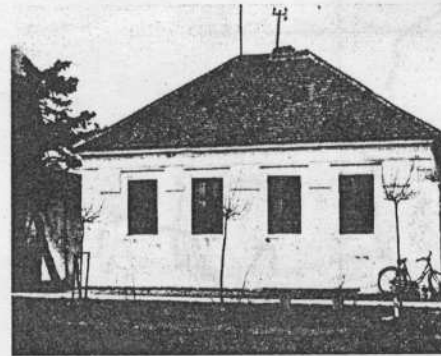


17. B/4 típusú lakóházak jellegzetes alaprajzai

ablak és a tornácra nyíló gyalogbejárati ajtó jellemző.

A telket az utca felé középmagas, vastos téglakerítés zárja; zömök, erőteljesen tagolt és cseréppel fedett kapubálványokkal. Ez a háztípus az egész országban megtalálható, de talán seholsem fordul elő annyira tömegesen, mint a Kisalföldön (Sopronkövesd, Sopronhorpács, Sopronszécsény, Nagycenk, Kapuvár, Vitnyéd, Szigény, Bogyoszló, Rábatamási, Csepreg, Barbaics, Maglóca).

**Épületszerkezetek:** Az alapozás (kb. 60 cm mély) és a felmenő falak házi égetésű, ritkábban uradalmi-gyári téglából készültek. A konyhát és a tornácot téglahévederekkel és vonóvasakkal erősített boltozatokkal fedték. A szobáknál mestergerendás, az alárendeltebb helyiségeknek (kamra, istálló) egyszerű gerendás födém alkalmaztak. A mestergerendák díszítettek és évszamosak. A fedélszék ollószáras (főállásos) — vendégszelemenes, cserépfedéssel.



18. B/4 típusú lakóház (a változat) Bogyoszlóról (a és b lap!)

### B. 2. „Kunyhós ház”

Az előbbtől alig eltérő típus. A beépítés az utcavonalra nem merőleges, hanem fűrészfogas. Az udvari árkádsor első íve túllep a (szomszédos ház homlokzatával egy síkban épített) kerítésen; ez a „kunyhó”. Alatta megtalálható a kisalföldi lakóházakra jellemző utcavonalra néző ablak. Az udvari árkádcéknál mellvédfalat nem építenek. Az egymás mellé sorolt fűrészfogas házak rendkívül mozgalmasság és vonzó utca-képet adnak. Sajnos a legszebb, a fertőszéplaki már jórészt elpusztult.

Csak a Fertő tótól délre eső kis területen fordul elő, az országban máshol nem ismeretes (Fertőszentmiklós, Fertő-homok, Fertőszéplak, Hidegség, Pinnye, Agyagos, Nagycenk, Sopronszécsény).

Épületszerkezetileg megegyezik a B. 1. típusal.

### B. 3. Oszlop-gerendázatos tornácú hosszúház

A B. 1. típus klasszicista megfelelője, előfordulása a Kisalföldön szórványos (Bősárcány, Szilsárcány, Maglóca, Szakony, Répcelak), tipikusan nagyalföldi ház. A ritka állású, hengeres, sudarasodás nélküli oszlopok négyszögkeresztmetszetű oszlopszéken állnak és ugyancsak hasábforma fejezetet hordanak, amelyekbe a fagerendázat fekszik. Néhol megjelenik az egyszerű toszkán oszlopfejezet is.

Épületszerkezetileg azonos a B. 1. típusal.

### B. 4. Újabb kereszttház típus

Bár alaprajzilag az A 5 típusú lakóházhoz hasonlatos, kialakulását inkább a polgári házak utánzásai vágya, semmint funkcionális szükségesség irányította. Erre utal az utcai homlokzat hangsúlyozottan szimmetrikus elrendezése és erős díszített-

sége (kiemelt lábazat, armírozott sarok, ablakkeretezések, szemöldökpárkányok, mélyen tagolt főpárkány) és a közös tetőszek is. Eredetét tekintve felfoghatjuk a B. 1 típus bővítéseként is. A keresztzárny mögött változatlanul megtaláljuk az íves-árkádos tornácot, melynek első szakasza zárt folyosóvá vált (Ha hiányzik ez a „középfolyosó”, a közlekedést és fűtést a tornácra merőleges „keresztfolyosóval” biztosítják).

Elsősorban a Rábaközben fordul elő, de megtalálható távolabbi vidékeken is (Bogyoszló, Rábatamási, Szakony, Pinnye). Épületszerkezetileg megegyezik a B. 1 típusal, bár a kétállásos fedélszék szinte általános alkalmazása bizonyos fejlődésről tesz tanúságot.

### A portákon álló egyéb építmények

Természetesen e csoportnál is a legfontosabb gazdasági épület a *pajta*. (Az igénytelen szerkezetű istállót a házzal egybeépítik, külön tárgyalása szükségtelen.) A pajták tömege és szerkezeti megoldása is a korábbiakhoz képest jelentősen egyszerűsödik. (Téglalap alaprajz, egyszerű nyereg-tető, modernebb ácskötések, stb.). Falait egyre inkább nádból, majd deszkából készítik; a fedésnél előtérbe kerül a cserép. Az épületek továbbra is favázások, de a gyorsan korhadó oszlopokat kezdik felváltani a téglapillérek (elsősorban a Fertővidéken).

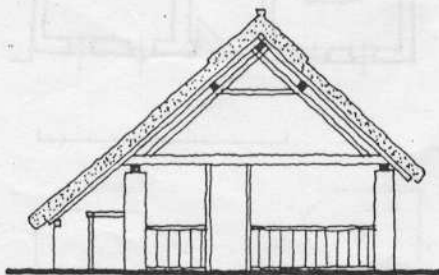
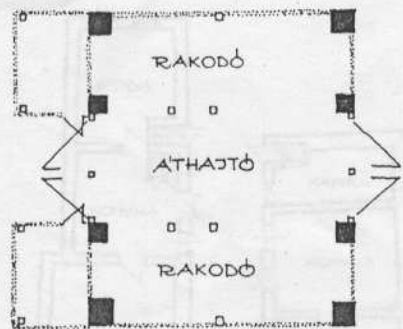
Egyes helyeken pelyvatartó-helyiségekkel egészítik ki az épületet.

A *dísződlak* továbbra is faszervezetűek, de egyre gyakoribb a szegezett kötés alkalmazása. Fedésük cserép.

A kukoricatermelés jelentőségének emelkedésével kialakulnak a hatalmas *górék* (ezt megelőzően a csöves kukoricát az eresz alatt, fákra aggatva, vagy az udvaron máglyázva tárolták). Földbe ástott hatalmas cölöpökre gerendavázat építenek,



19. B/3 típusú lakóház (b változat Bogyoszlóról)



20. Jellegzetes Fertő vidéki téglalábas pajta alaprajza és metszete

közeit lécráccsal töltik ki. Cserepes nyeregtetővel fedik.

**Hűsfüstölő.** A zártkéményes, beépített tűzhely megjelenése (XIX. század vége, XX. század eleje) mélyreható változást idéz elő a helyiségek használatában. Ezen túl a füsttelenített „melegkonyha” a család állandó tartózkodási helye; az utcai szoba szinte teljesen használaton kívül kerül, a szeneskályhákat elbontják. Ez a kémény azonban nem alkalmas a füstölésre (pedig még ebben az időben is ez a hús tartósításának egyetlen módja), ezért jelenik meg a századfordulón egy új épülettípus, a hűsfüstölő. Valójában nem más, mint egy önállóított szabadkémény. Építik vályog- és téglafalal, nád- zsúp- és cseréptetővel, sőt csupaszon hagyott, csak vakolattal kikent boltozattal is.

### C. Német házak

Elsősorban az előző két típusból különböző hászervezésüket és ezzel összefüggő tömegképzésüket kell kiemelnünk. Míg amazokban (egy-két kivételtől eltekintve)

egy konyhát találunk, melyet az együtt élő családok közösen használnak; ezekre az egymás mögé ill. egymással szemben épített lakóegységek (konyha-szoba) a jellemzők, melyek mögött a kamrák és istálló sora húzódik. Minden épületrészt (egy-egy lakóegység, egy-egy istálló stb.) különálló tetőszékekkel fednek, a padlásokat tűzfalakkal osztják; míg a magyar házak osztatlan padlástérrel, egy tetőszék alatt épülnek.

Korai megjelenése ellenére (XVIII. század közepe), épületszerkezeti igen fejlettek, magas mesterségbeli tudásról tesznek bizonyosságot (terméskő-tégla vegyes falazatok szinte kizárólagos, a boltozatok gyakori alkalmazása). Külsőjük meglehetősen egyszerű, tornácot sohasem építenek.

E csoporton belül is jól megkülönböztethető két változat, a Sopron környéki, dombvidéki, és mosoni, síkvidéki típus.

### C. 1. Sopron környéki német ház

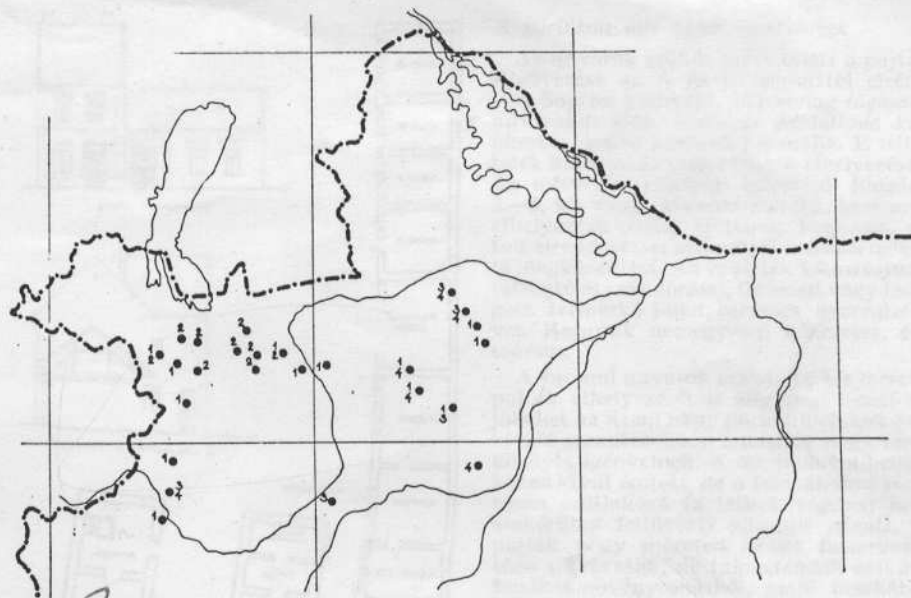
Legfőbb jellemzője, hogy apró egységek egymás mögé sorolásából keletkezik, melyek a változatos, lejtős terepet követve, igen festői látványt nyújtanak. Az egyes egységeket különálló tetőszékekkel fedik, melyek magassága változó. Nemelegyszer 4–5 lakóegység és ennek megfelelő számú istálló és kamra követi egymást; így az épület hossza a 100 m-t is meghaladja. Borospince csaknem mindegyik ház alatt található, aknaszerű szellőzőablakkal.

Az utcai homlokzaton a szimmetrikusan elhelyezett két kis ablak mellett szinte törvénytörő a sarokablak alkalmazása. Az udvari bejáratok gádorral hangsúlyozottak. Az osztott padlások kis nyeregtetővel fedett feljáró nyílásai fokozzák a házak festői megjelenését.

Jellegzetes a beépítés módja is. A normál szélességű telkek mindkét oldalát beépítik a közös udvarra néző házakkal. Az osztott telkeken azonban csak egy hosszú „virslit” építhető. Elvétve előfordul az L alakú beépítés is, egymással szembenező hosszú házakkal kombinálva.

Előfordulása: Harka (Magyarfalva), Rákospince, Boz, Ágfalva, Balf, Kópháza.

**Általánosan használt épületszerkezetek:** Az alapok és pincefalak faragott vagy fűrészelt terméskőből; a felmenő falak téglából, kőből és vályogtégla-vegyesekből készültek. Bár előfordul a gerendás fáfödém is, a boltozatok alkalmazása — még az alárendeltebb helyiségekben is — általános. Az ollószáras, vendégszelemenes fedélszékeket hódfarkú cseréppel fedték. Az ajtó- és ablaknyílások kőkeretesek, többnyire díszített és évszámos, vastáblás szárnyakkal záródnak.



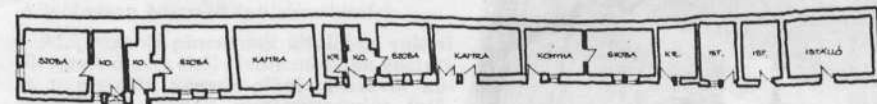
21. A „C” típusú lakóházak elterjedtsége

### C. 2. Mosoni német ház.

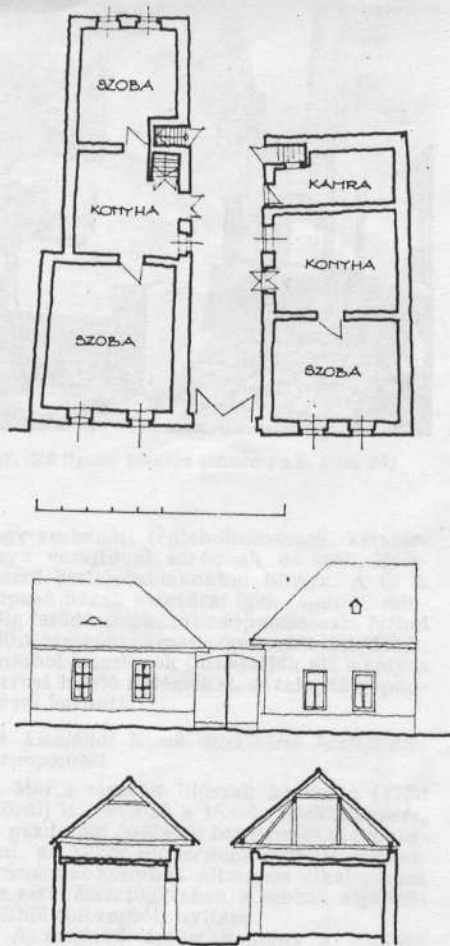
Míg a Sopron környéki dombok sovány földjeire a kisparaszti gazdálkodás a jellemző; a gazdag mosoni síkságon nagy paraszti birtokok alakultak ki (100–200 hold), melyek gabona és szénatermésük egy részét exportálták. A vagyoni különbség az épületeken is tükröződik (zárt sorú, városias beépítés, tágas lakóhelyiségek, hatalmas magtárak és pajták).

A telekviszonyok még szűkösebbek, mint Sopron környékén, ezért a házak hosszan

elnyúlóak és rendkívül szűk udvarokat fognak közre. A lakóterület maximális kihasználását célozza a zárt sorú, U vagy L alaprajzú beépítés is. (Gyakori a háborús idők emlékét őrző fogazott utcavonal, az utca hosszára néző lőrészterű ablakkal). A lapos és szabálytalan terméskővel burkolt udvarokat szekérrel többnyire csak hátulról lehet megközelíteni, az utcára nyíló boltozott-kapualj gyalogközlekedésre szolgál. Jó időben ez a társadalmi élet, a poharazások, beszélgetések helye, ahol lecsapható asztal és lóca szolgál.



22. C/1 típusú ház alaprajza és udvari homlokzata

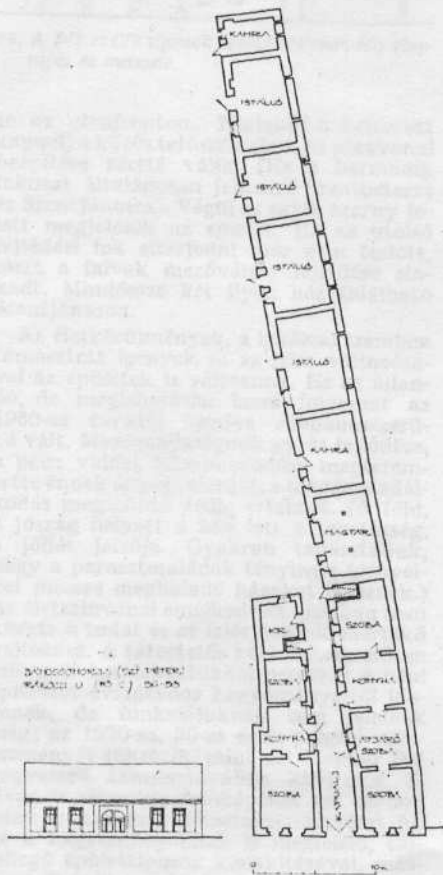


23. C/2 típusú ház alaprajza, metszete és utcai homlokzata (példa a szembenálló házakra)

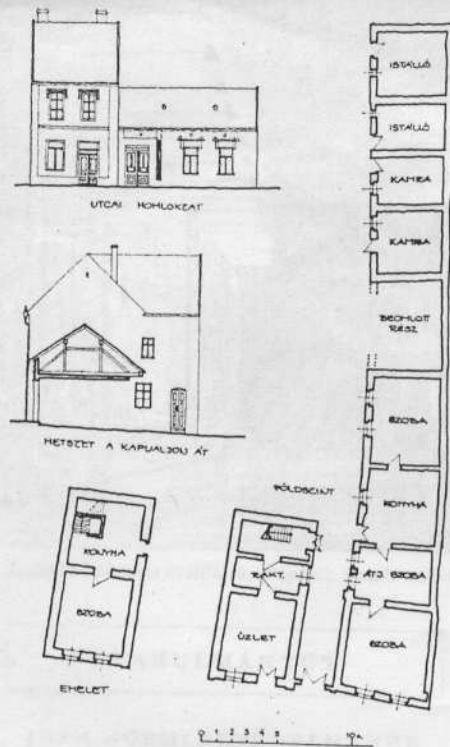
ják a kényelmet. Az udvarok szélességi mérete nem teszi lehetővé gémeskút elhelyezését, ezért csigás majd nyomós kutakat építenek, gyakran az épület falába mélyítve vagy a tető alatti kútházban.

A helyiségek, különösen az utcai szobák igen tágasak. Lakószobaként a konyha mögötti hátsó szoba szolgál, az utcai szobák reprezentatív rendeltetésűek (lakodalmak, torok, stb.), nem is fűthetők. A XIX. század második felében ebből egy „átjáró” szobát választanak le, s ez a megoldás annyira kedvelté vált, hogy az újonnan épülő házaknál is alkalmazzák ti.

bővített lakóterület mellett is fenntartható a reprezentatív utcai szoba). A hátsó szobákat a konyhából kezelt jellegzetes, csonka-gúla alakú kemencével fűtik (A. 2. típushoz hasonlatos megoldás). A konyha bejáratával szembeni falában nagy méretű vakablak található, edénytároló polcokkal. A konyhából nyílik a borospince lejárata is, félig a padlóba, félig a falba süllyesztett kétszárnyú csapóajtóval. Az udvari homlokzatok jellegzetes elemei az ereszt tartó íves-lépesős konzolok; gádort, tornácot nem építenek. (Kuriózumnak számít Hiedegség, Fertő u. 25. sz. alatti ház, melyet a fertővidéki B. 2. és a mosoni C. 2. háztípus közötti átmenetnek tekinthetünk. A mosoni házakra jellemző U alaprajzi elrendezés a tipikus fertővidéki



24. C/2 típusú ház alaprajza és utcai homlokzata példa a kapualjjal összevont házakra



25. C/2 típusú ház alaprajza, metszete és utcai homlokzata (példa az emelet megjelenésére)

mellvéd nélküli tornáccal együtt jelentkezik). Az utcai homlokzat többnyire hangsúlyozottan szimmetrikus. A nyomott ívű kőkeretes, deszkainkrusztációs kapu mellett két-két kőkeretes vasrácsos ablak található.

#### Általánosan használt épületszerkezetek

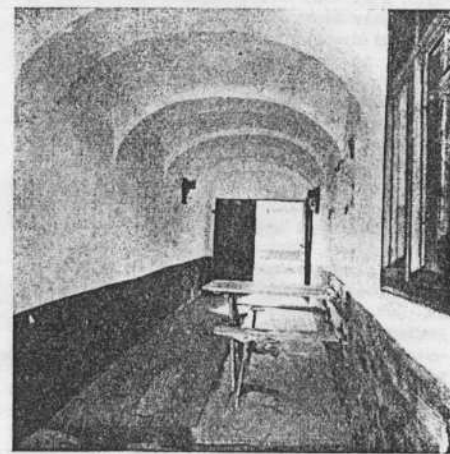
Alapozás és pincefalak általában rákosi fűrészt mész-köböl; felmenő falak égetett és nyerstégla vegyes alkalmazásával készültek. A szobák mestergerendás falfödémekkel, a magtárak, kamrák gerendás födémekkel fedettek. A konyhákat boltozták. Az istállóknál is gyakori a téglaveverderek közé épített boltozat, de megtalálható a gerendás födém is. Az ablakokon a vaszsütőablak mellett elterjedten alkalmazták az egyszerűen diszített kovacsoltvas rácsokat. A fedélszék az utcafronton többnyire kétállószerűes, máshol ollószerűes vendégszelemenes. Az utcafront fedése mindig eserep, a gazdaság épületeknél általában nád.

#### A portákon álló egyéb építmények

Az udvarok szűkös volta miatt a pajták elhelyezése az A és B csoporttól eltérő. A Sopron környéki, viszonylag tágasabb udvarokat több, önállóan gazdálkodó kisbirtokos család közösen használja. E feltételek határozzák meg a pajták elhelyezését. Az udvarok szélességi méretétől függően 2–3, kis vagy közepes méretű, hosszanti elhelyezésű pajták építenek. Fogazott, elölt elrendezéssel biztosítják a szekérral való megközelítést. Az épületek kétszárnyúak (áthajtó és rakodórész), fűrészt vagy faragott terméskő fallal, eserepes nyeregtetővel. Kapujuk nemegyszer kőkeretes, évszámias.

A mosoni udvarok szélessége kis méretű pajták elhelyezését is alig teszi lehetővé, jöllehet az itteni nagy parasztbirtokok és a kiváló szénatermelési feltételek nagy tárolóhelyet igényelnek. A megoldást a beltelkeken kívül épített, de a településhez szorosan csatlakozó (a telkek végében futó szekérútra felűzött) pajtásor jelenti. A pajták nagy méreteik miatt faszervezetűek (favázások, de talpgerendák nélkül), falaikat sövényfonásból, majd deszkából készítik; fedésük nád.

A pajtákon kívül építészeti szempontból jelentős ill. jellegzetes melléképületről alig beszélhetünk. Az ólakat, *magtárakat* egy-két kivételtől eltekintve a hosszú épületszárnyba vonva oldják meg. Így külsőjük jelentéktelen, ill. beleolvad a lakóházba; legfeljebb belső terülről tehetünk megjegyzést. A C. 1. típusú házak legtöbbjében is van magtár. Ezek alig nagyobbak



26. C/2 típusú lakóház jellegzetes kapualja (Mosonszentpéter, Rákóczi út 65–67)





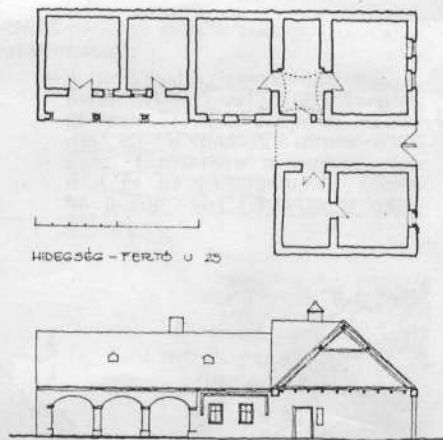
27. C/2 típusú lakóház udvara (u.a. mint 29)

egy szobánál; téglalbozatosak, kétszárnyú vasajtóval záródnak és szűk, lőrészerű szellőzőablakkal bírnak. A C. 2. típusú házak magtárai igen tágasak, mindig fafödémek, rakodópadlásosak. Néhol 20 m hosszúságú mestergerendát láthatunk, másol faoszlopok támasztják alá a súlyos terhet hordó födémeket. A talaj tölgypadlólal borított.

A kisalföldi házak áttekintése házfejlődési szempontból

Már a vizsgált időszak kezdetén (1750 körül) is jellemző a tömör telekszervezés, a gazdasági épületek összevonása lakóházzal, az akkor modernnek számító szabadkéményes konyhák általános alkalmazása és ezzel összefüggésben a szobák zárt előtérből (pitvarból) nyitása.

A meglévő épületállomány a további fejlődést példázza, az épületszerkezetek fokozatos átalakulását, az igényes téglatornácok megjelenését, az épületek további tömörödését. Legérdekesebb a C típusú házak vizsgálata, mert itt közvetlenül szemlélhető a falusi ház városivá alakulásának folyamata, amelyre a soproni műemléki feltárások hívták fel a figyelmet. Első stádiumnak tekinthetjük az eredeti, osztatlan lakótelek mindkét oldalának beépítését egymással szembenező hosszúházakkal. (Ez a beépítésmód leginkább Harkán tanulmányozható.) A lakóterület korlátozott volta a telkek kettéosztásához vezet. A második fejlődési fokon a felszéltségű telken is megjelennek az egymással szembenező lakóépületek. A köztük levő távolság csekély, 3–5 m. (Szentjános) Jelentős lépés a közel álló házak összeköté-



28. A B/2 és C/2 típusok közötti átmeneti ház alaprajza és metsze

se az utcafronton. Kialakul a boltozott kapualj a közös tetőszék alatt, az utcavonal beépítése zárttá válik. (Ez a harmadik fokozat általánosan jellemző Szentpéterre és Szentjánosra). Végül az egyik szárny felett megjelenik az emelet. Ez az utolsó fejlődési fok elterjedni már nem tudott, mert e falvak mezővárosi fejlődése elakadt. Mindössze két ilyen ház található Szentjánoson.

Az életkörülmények, a lakással szemben támasztott igények és az ízlés változásával az épületek is változnak. Ez az állandó, de meglehetősen lassú folyamat az 1960-as évektől kezdve robbanásszerűvé vált. Mezőgazdaságunk gyors fejlődése, a pénz vidéki felhalmozódása megteremtette ennek anyagi alapját, a magángazdálkodás megszűnte pedig értelmét. (A föld, a jószág helyett a ház lett a tehetőség, a jólét jelzője. Gyakran tapasztaljuk, hogy a parasztcsaládok tényleges igényeiket messze meghaladó házakat építenek.) Az életszínvonal emelkedését azonban nem kísérte a tudat és az ízlés hasonló mértékű változása. A sátoztetős kockaházak erősen színezett homlokzatukkal nemcsak a népi építészeti évszázados hagyományaitól idegenek, de funkciójuknak sem felelnek meg; az 1920-as, 30-as évek polgári villaeszményét tükrözik, mint azt Mojszer Pál nagyszerű tanulmányában kifejtette. E sivár és monoton falukepeket két módon lehet és kell megváltoztatni: egyrészt új, de a hagyományoknak is megfelelő, tájjellegű épülettípusok kialakításával, másrészt a még meglévő régi épületek megmentésével.

Ruszlhy Zsolt

28. A B/2 és C/2 típusok közötti átmeneti ház alaprajza és metsze