

MŰHELYTANULMÁNYOK

DISCUSSION PAPERS

MT-DP. 2004/5

**A TÁRSADALMI-GAZDASÁGI JELLEMZŐK
TERÜLETI ALAKULÁSA ÉS VÁRHATÓ HATÁSAI
AZ ÁTMENET IDŐSZAKÁBAN**

FALUVÉGI ALBERT

Magyar Tudományos Akadémia
Közgazdaságtudományi Kutatóközpont

Budapest

**A TÁRSADALMI-GAZDASÁGI JELLEMZŐK
TERÜLETI ALAKULÁSA ÉS VÁRHATÓ HATÁSAI
AZ ÁTMENET IDŐSZAKÁBAN**

FALUVÉGI ALBERT

Budapest
2004. április

KTK/IE Műhelytanulmányok 2004/5

Magyar Tudományos Akadémia Közgazdaságtudományi Kutatóközpont

Műhelytanulmányaink célja a kutatási eredmények gyors közlése és vitára bocsátása. A sorozatban megjelent tanulmányok további publikációk anyagául szolgálhatnak.

A társadalmi-gazdasági jellemzők területi alakulása és várható hatásai az átmenet időszakában

A szerző: FALUVÉGI Albert, a Központi Statisztikai Hivatal főtanácsosa
Központi Statisztikai Hivatal, Tájékoztatási főosztály, Területi
tájékoztatási osztály. Cím: 1124 Budapest, Keleti Károly u. 18/b.
Tel.: 345-6615 Fax: 345-6998 E-mail: albert.faluvegi@office.ksh.hu

Készült a "Tudás alapú gazdaság és munkaerőpiac Magyarországon a XXI. században" című, 5/180/2001 sz. Nemzeti Kutatás-Fejlesztési Projekt keretében

HU ISSN 1785-377X

ISBN 963 9588 05 9

Kiadja az MTA Közgazdaságtudományi Kutatóközpont,
a Magyar Közgazdász Alapítvány pénzügyi támogatásával.
Budapest, 2004.

AZ MTA Közgazdaságtudományi Kutatóközpont kiadványsorozatai

BUDAPEST WORKING PAPERS ON THE LABOUR MARKET

BUDAPESTI MUNKAGAZDASÁGTANI FÜZETEK

BWP 2003/1	Ágnes Hárs	Channeled East-West labour migration in the frame of bilateral agreements
BWP 2003/2	Galasi Péter	Munkanélküliségi indikátorok és az állásnélküliek munkaerő-piaci kötődése
BWP 2003/3	Károly Fazekas	Effects of foreign direct investment on the performance of local labour markets – The case of Hungary
BWP 2003/4	Péter Galasi	Estimating wage equations for Hungarian higher-education graduates
BWP 2003/5	Péter Galasi	Job-training of Hungarian higher-education graduates
BWP 2003/6	Gábor Kertesi and János Köllő	The Employment Effects of Nearly Doubling the Minimum Wage – The Case of Hungary
BWP 2003/7	Nemes-Nagy J. – Németh N.	A "hely" és a "fej". A regionális tagoltság tényezői az ezredforduló Magyarországon
BWP 2003/8	Júlia Varga	The Role of Labour Market Expectations and Admission Probabilities in Students' Application Decisions on Higher Education: the case of Hungary
BWP 2004/1	Gábor Kertesi	The Employment of the Roma – Evidence from Hungary
BWP 2004/2	Kézdi Gábor	Az aktív foglalkoztatáspolitikai programok hatásvizsgálatának módszertani kérdései
BWP 2004/3	Galasi Péter	Valóban leértékelődtek a felsőfokú diplomák? A munkahelyi követelmények változása és a felsőfokú végzettségű munkavállalók reallokációja Magyarországon 1994–2002
BWP 2004/4	Galasi Péter	Túlképzés, alulképzés és bérhozam a magyar munkaerőpiacon 1994–2002

MUNKATUDOMÁNYI KUTATÁSOK

(az MTA Munkatudományi Bizottságával közösen rendezett konferenciák alapján készült, tematikus kötetek)

Munkaerőpiac és regionalitás az átmenet időszakában. Budapest, 1998.	Szerk.: Fazekas K.
A munkaügyi kapcsolatok rendszere és a munkavállalók helyzete. Budapest, 2000.	Szerk.: Koltay J.
Oktatás és munkaerőpiaci érvényesülés. Budapest, 2001.	Szerk.: Semjén A.
A felzárkózás esélyei – Munkapiaci láttelek a felzárkózás küszöbén. Budapest, 2003.	Szerk.: Kővári Gy.

MUNKAERŐPIACI TÜKÖR – ÉVKÖNYVEK

Munkaerőpiaci tükrök – 2000. Budapest, 2000.	Szerk.: Fazekas K.
Munkaerőpiaci tükrök – 2001. Budapest, 2001.	Szerk.: Fazekas K.
Munkaerőpiaci tükrök – 2002. Budapest, 2002.	Szerk.: Fazekas K.
Munkaerőpiaci tükrök – 2003. Budapest, 2003.	Szerk.: Fazekas K.
The Hungarian Labour Market – Review and Analysis, 2002. Bp., 2002	Szerk.: Fazekas K., Koltay J.
The Hungarian Labour Market – Review and Analysis, 2003. Bp., 2003	Szerk.: Fazekas K., Koltay J.

A Budapesti Munkagazdaságtani Füzetek a Magyar Tudományos Akadémia Közgazdaságtudományi Kutatóközpontjában működő Munkaerőpiaci Kutatások Műhelyének valamint a Budapesti Közgazdaságtudományi és Államigazgatási Egyetem Emberi Erőforrások Tanszékének közös kiadványa. A kiadványsorozat angol nyelvű füzetei **"Budapest Working Papers on the Labour Market"** címmel jelennek meg.

A sorozat egyes példányai a következő címeken szerezhetők be:

Szabó Irén, Budapesti Közgazdaságtudományi és Államigazgatási Egyetem Emberi Erőforrások Tanszék; 1093 Budapest, Fővám tér 8. Telefon/fax: 217-1936; E-mail: iszabo@workecon.bke.hu

Sándor Zsuzsa, MTA Közgazdaságtudományi Kutatóközpont Könyvtár; Budapest 1502 Pf. 262; Fax: 309-2649; E-mail: biblio@econ.core.hu

A kötetek letölthetők az MTA Közgazdaságtudományi Kutatóközpont honlapjáról: <http://www.econ.core.hu>

MT-DP. 2003/1	NACSA Beáta – SERES Antal	Az éves munkaidő-elszámolás, mint a munkaidő flexibilizációjának egyik eszköze
MT-DP. 2003/2	Giovanni PERI – Dieter URBAN	The Veblen-Gerschenkorn Effect of FDI in Mezzogiorno and East Germany
MT-DP. 2003/3	Robin MASON – Ákos VALENTINYI	Independence, Heterogeneity and Uniqueness in Interaction Games
MT-DP. 2003/4	M.B. DEVEREUX – C. ENGEL – P.E. STORGAARD	Endogenous Exchange Rate Pass-through when Nominal Prices are Set in Advance
MT-DP. 2003/5	Richard FRIBERG	Common Currency, Common Market?
MT-DP. 2003/6	David C. PARSLEY – Shang-Jin WEI	The Micro-foundations of Big Mac Real Exchange Rates
MT-DP. 2003/7	J.IMBS – H. MUMTAZ – M.O. RAVN – H. REY	PPP Strikes Back: Aggregation and the Real Exchange Rate
MT-DP. 2003/8	A. BURSTEIN – M. EICHENBAUM – S. REBELO	Why is inflation so low after large devaluations?
MT-DP. 2003/9	MAJOROS Krisztina	A múlt század jeles magyar közgazdásza: Varga István (1897–1962)
MT-DP. 2003/10	KOVÁCS Ilona	A fogyasztói árindex torzító tényezői
MT-DP. 2003/11	Mária CSANÁDI – Hairong LAI	Transformation of the Chinese party-state at prefecture and county level
MT-DP. 2003/12	Ilona KOVÁCS	Biasing Factors of the Consumer Price Index
MT-DP. 2003/13	Attila HAVAS	Socio-Economic and Developmental Needs: Focus of Foresight Programmes
MT-DP. 2004/1	Attila HAVAS	Assessing the Impact of Framework Programmes in a System in Transition
MT-DP. 2004/2	Max GILLMAN – Michal KEJAK	Inflation and Balanced-Path Growth with Alternative Payment Mechanisms
MT-DP. 2004/3	L. AMBRUS-LAKATOS – B. VILÁGI – J. VINCZE	Deviations from interest rate parity in small open economies: a quantitative-theoretical investigation
MT-DP. 2004/4	HALPERN László és szerzőtársai	A minimálbér költségvetési hatásai

A kötetek megrendelhetők: Sándor Zsuzsa könyvtárvezetőnél: MTA Közgazdaságtudományi Kutatóközpont könyvtára, 1502 Budapest P.f 262 Fax: 309-2649 E-mail: biblio@econ.core.hu; valamint letölthetők a KTK honlapjáról: <http://www.econ.core.hu>

FALUVÉGI ALBERT

**A TÁRSADALMI-GAZDASÁGI JELLEMZŐK TERÜLETI ALAKULÁSA ÉS
VÁRHATÓ HATÁSAI AZ ÁTMENET IDŐSZAKÁBAN**

Összefoglalás

A tanulmány fő feladatának tekinti, hogy bemutassa a piacgazdaságra való átmenet legfontosabb társadalmi-gazdasági jellemzőinek területi alakulását, elsősorban a munkaerőpiachoz kötődő elemek vizsgálatával; majd ennek bázisán vázolja azok várható hatásait az új évezred első éveiben.

Kitér a piacgazdaságra való átmenet időszakának értékelésére, a fő folyamatok regionális és kistérségi szintű értékelésére, vizsgálva, milyen pályát írtak le az elmúlt tíz év során a területi folyamatok, vannak-e jellemző szakaszok, illetve új tendenciák. Megállapítható, hogy az átmenet periódusa, a kilencvenes évtized a regionális folyamatok szempontjából nem tekinthető egységes, homogén időszaknak. Első felét meghatározóan a korábbi rendszer struktúráinak leépülését kísérő krízisjelenségek uralták. Az évtized közepétől kezdve, új térszerkezetben, érzékelhetően megjelentek a megújulás elsősorban gazdasági jegyei. Napjainkra jóval inkább a dinamika, a gazdagodás dimenziójában van jelen a területi települési tagolódás, amelynek társadalmi feszültséget generáló következményei nem kisebbek a megelőző időszaknál. Az új hatótényezők, az információs technológia fejlesztése, a szolgáltatások növekvő szerepe, a közlekedési hálózatok bővülése eredőjeként jelentős változások várhatók a társadalmi-gazdasági térszerkezetben. A fejlettségi különbségek mérséklése ugyanakkor más, nélkülözhetetlen fejlesztésekkel is számol. Ezek közül a legfontosabb a humán erőforrással való hatékony gazdálkodás, a ma még csak potenciális munkaerőforrással bíró vidékek népessége iskolázottságának jelentős emelése. Csak így képzelhető el a hátrányos helyzetű társadalmi csoportok felzárkóztatása, az, hogy a kiépülő új utak mellett a szakképzett munkaerő „megállítja” a telephelyet kereső jelentősebb beruházókat, s a keletkező új munkahelyek megfelelő jövedelmi szintet is biztosítanak, amely a szolgáltatások további fejlődését indíthatja el. Így kapcsolódhatna be az ország vérkeringésébe a ma még stagnáló, lemaradó térségek népessége.

**REGIONAL PATTERN OF SOCIO-ECONOMIC CHARACTERISTICS
IN THE PERIOD OF TRANSITION AND THE EXPECTED EFFECTS**

BY ALBERT FALUVÉGI

Abstract

The main purpose of the study is to describe the regional patterns of the most important socio-economic features of the transition to a market economy, by analysing primarily labour market – related features. On this basis, their possible effects in the first years of the new millennium are outlined in the paper.

The period of transition to a market economy is also evaluated, just like the main developments at regional and subregional levels, by analysing what patterns regional developments followed in the last ten years and if there are characteristic periods or new tendencies.

One can see that the period of transition, the 1990s cannot be considered a homogeneous period from the point of view of regional developments. The first half was dominated by the crisis phenomena following the downgrading of the former system's structures. From the middle of the decade, especially economic aspects of the reform occurred in a new spatial structure. Nowadays, however, territorial breakdown by regions or settlements is present in the dimensions of dynamics and enrichment. The consequences generating social tension are not smaller than those observed in the previous period.

As a result of the new active components, development of the information technology, the increasing role of services and widening transport networks, substantial changes are expected in the socio-economic spatial structure. However, the reduction of disparities in terms of development takes into account other indispensable improvements too. The most important of these is an effective human resource management and a significant rise in the level of education of the population living in areas with only potential labour resources today.

It is only this way that underprivileged social groups can close up and that the highly qualified labour force near new roads to be built will “stop” major investors looking for local units. The newly established jobs will ensure an appropriate level of income, which may encourage further improvement of services. Thus the population of regions stagnating or lagging behind today could join the circulation of the country.

1. BEVEZETÉS

A tanulmány fő feladatának tekinti, hogy bemutassa a piacgazdaságra való átmenet legfontosabb társadalmi-gazdasági jellemzőinek területi alakulását, elsősorban a munkaerőpiachoz kötődő elemek vizsgálatával, majd ennek bázisán vázolja azok várható hatásait az új évezred első éveiben.

Az elemzés regionális és kistérségi szinten kívánja vizsgálni a foglalkoztatásban meghatározó szerepet játszó gazdasági ágazatok területi eloszlásának változását, ezen belül a külföldi multinacionális és a hazai nagyvállalatok, a kis-és középvállalkozások szerepét, azok allokációjának alakulását. Fontos eleme az elemzésnek a foglalkoztatási centrumok elérési lehetőségeinek bemutatása, a munkaerőpiac területi alakulása, összefüggésben gazdasági aktivitás, a bevonható munkaerő és a munkaerőpiacról tartósan kikerültek területi alakulásával. A tanulmány foglalkozik az iskolázottsági szint változásának értékelésével, összefüggésben a hazai vándorlási tendenciákkal.

Kitér a piacgazdaságra való átmenet időszakának értékelésére, a fő folyamatok regionális és kistérségi szintű értékelésére, vizsgálva, milyen pályát írt le az elmúlt tíz év során a területi differenciáltság alakulása, megállapíthatóak-e jellemző szakaszok, illetve új tendenciák.

Cél, hogy az elmúlt tíz év általánosan ható és újonnan megfigyelhető folyamatai, az új hatótényezők (információs technológia, szolgáltatások növekvő szerepe, közlekedési hálózatok bővülése) eredőjeként értékelje, milyen trendek folytatódnak, illetve milyen változások várhatóak a munkaerőpiaci helyzetet meghatározó társadalmi, gazdasági térségi különbségek alakulásában, 2010 távlatában.

Kiindulásként látnunk kell, hogy az új évezred elejére Magyarország gazdasági és társadalmi térszerkezete, térségi és települési tagoltsága alapvetően eltér a 15-20 évvel korábbiaktól. Joggal beszél a szakma nemcsak új társadalmi-gazdasági berendezkedésről, jogállamról és piacgazdaságról, hanem új területi szerkezetről is.

A mai területi szerkezetben is fellelhetők hosszú távú determinációk, ugyanakkor a gazdaság és a társadalom mai térbeli működése és szerveződése a múlt folyamataiból már nem vezethető le. A fő mozgásirányokat a rendszerváltás után kialakult új struktúrák, új gazdasági és társadalmi intézmények és szereplők formálják. Egyre erősebben hatnak a globalizálódás folyamatai, valamint az információs rendszerek kialakításának és a környezet védelmének felértékelődött problémái.

Ugyanakkor az átmenet periódusa, a kilencvenes évtized a regionális folyamatok szempontjából nem tekinthető egységes, homogén időszaknak. Első felét, 1993-94-ig, meghatározóan a korábbi rendszer struktúráinak leépülését kísérő krízisjelenségek uralták. Az évtized közepétől kezdve, új térszerkezetben, érzékelhetően megjelentek a megújulás elsősorban gazdasági jegyei. Napjainkra jóval inkább a dinamika, a gazdagodás dimenziójában van jelen a területi-települési tagolódás, amelynek társadalmi feszültséget generáló következményei nem kisebbek a megelőző időszaknál.

Mindebből az is következik, hogy míg az évtized első felében helyes célként fogalmazódott meg a térségi válságkezelés, ma már a dinamika serkentése legalább azonos hangsúlyt kell kapjon a területi politikában, s a térségi vizsgálatoknak is előtérbe kell helyeznie ennek elemeit.

A legfontosabb térségszintű (kistérségi-megyei- regionális) társadalmi-gazdasági folyamatokat az előzőekben vázolt sajátosságok figyelembe vételével kívánja bemutatni a tanulmány.

2. A VIZSGÁLATI PROGRAM

A vizsgálati program a kilencvenes években kialakult, meghatározó folyamatokat feltárva jut el a 2000–2001. év legfontosabb jellemzőinek elemzéséhez, a főbb makrogazdasági folyamatoknak a térszerkezeti hatásából kiindulva, a gazdasági, társadalmi területi folyamatok, a humán és a műszaki infrastruktúra területi alakulásának elemzésén át a környezeti állapot változásainak bemutatásáig. Az új évezred küszöbére kialakult helyzet bázisán vázolja fel a jellemző folyamatok várható hatásait.

A vizsgálat területi szintjei: országos, regionális, megyei, kistérségi és településhálózati sajátosságok, a téma jellegétől és a rendelkezésre álló adatoktól függően. A tanulmány a '90-es évek legfontosabb területi folyamataira koncentrálna, elsősorban a kistérségek szintjén vizsgálva a sajátosságokat, s mintegy azokat aggregálva mutatja be a regionális jegyeket. Ahol szükséges, bemutatja a településhálózati sajátosságokat is.

3. A TÉRSÉGEK – RÉGIÓK ÉS KISTÉRSÉGEK - FEJLETTSÉGI KÜLÖNBSÉGEI MAGYARORSZÁGON A PIACGAZDASÁGRA VALÓ ÁTMENET VÉGÉN

3.1 AZ ÚJ TÉRSZERKEZET NAGYTÉRSÉGI MEGHATÁROZÓ ELEMEI

Az évtized végére, a rendszerváltozást követően, a piacgazdaságra való átmenet lényegében befejeződött. Az új évezred elejére az ország térszer-

kezete, térségi és területi tagoltsága lényegesen eltér a rendszerváltás előtti helyzettől. Ebben meghatározó szerepet játszanak a piacgazdálkodásra jellemző elemek: a vállalkozások számának robbanásszerű emelkedése, a külföldi tőke meghatározó szerepe, a mindent átszövő piac hatása, valamint az átmenet alapvető feltétele, a széleskörű privatizáció. Érezhetőek még az elmúlt évtizedek nyomai, a szocialista nagyipar és a mezőgazdasági nagyüzemek szerepe, de természetesen jelen vannak évszázados meghatározottságok, a kelet-nyugat és a falu-város megosztottság.

Az új térszerkezetet a '90-es évek piaci alapú folyamatai, elsősorban a külföldi tőkebefektetésekre épülő gazdasági megújulás és a párhuzamosan jelen lévő válságjelenségek (munkanélküliség, jövedelemcsökkenés, a beruházások jelentős visszaesése) formálták. A térszerkezet átalakulása természetesen nem egy befejezett folyamat, de már az 1990-es évek elejétől lezajlott gazdasági-társadalmi folyamatoktól eltérő változások is jellemzők lesznek, amelyben már új feltételek, az Európai Unióhoz való kapcsolódás lesz a meghatározó elem. Új források és új kapcsolatok nyílnak meg, amelyeket jól felhasználva a területfejlesztés egy minőségileg új szakasza veheti kezdetét. A területfejlesztés hazai intézményrendszere nagyrészt már kialakult, az igazi feladatok azonban még előttünk állnak.

Az új térszerkezet meghatározó elemei:

- a főváros kiugró fejlődése az ország többi részéhez viszonyítva,
- a nyugati térségek növekvő előnye a keleti és az északi régiókkal szemben,
- a kistérségek fejlődésének növekvő térbeli tagoltsága és
- a településhálózat erősödő gazdasági tagoltsága.

A hazai térszerkezet átalakulásának jellemzőit, főbb elemeit, hatótényezőit jeles kutatók vizsgálták az utóbbi években, így *Enyedi György*, *Nemes Nagy József*, *Rechnitzer János* is. Az átalakulás jegyei így eléggé ismertek, itt csak azokat a fő elemeket szeretném felidézni, amelyek a tanulmány témájához feltétlenül szükségesnek tűnnek.

A főváros minden gazdasági mutatót tekintve messze kiemelkedik az országból. Budapesten állították elő 2000-ben a bruttó hazai termék 35%-át, s a megtermelt egy főre jutó GDP több mint 95%-kal haladta meg az országos átlagot. Itt van a külföldi érdekeltségű vállalkozások és bejegyzett tőkéjük több mint 50%-a. Budapest ma Közép-Európa egyik legdinamikusabb, legvonzóbb pénzügyi, kereskedelmi centruma, meghatározó hatalmi-politikai központ, alapjaiban átalakult szervezeti és foglalkozási szerkezettel.

A főváros kiugró növekedése eredményeként a regionális fejlettségi különbségek nagy távlatú differenciálódása is kimutatható a gazdasági fejlettség és a jövedelmi helyzet adataiban. A gazdasági fejlettségi különbségek növekedése a markánsabb. Míg az egy főre jutó fővárosi GDP 2,4-szerese volt 1975-ben a leggyengébb megye (Szabolcs-Szatmár-Bereg) adatának, addig ez a különbség 1995-re 3,1-szeresre (Nógrád), 2000-re 3,6-szeresre emelkedett.

A jövedelmi helyzet adataiban – a KSH reprezentatív felvételeiből származó egy lakosra jutó nettó jövedelmek alapján – az eltérések kisebbek és a differenciálódás is kevésbé markáns. Az egy lakosra jutó nettó jövedelem a fővárosban 1,3-szorosa volt 1977-ben a legalacsonyabb megyei adatnak (Borsod-Abaúj-Zemplén), addig ez a különbség 1995-re „csak” 1,6-szorosra (Szabolcs-Szatmár-Bereg) nőtt.

Nagytérségi, regionális léptékben erőteljes *nyugat-kelet* megosztottság alakult ki. Az ország legdinamikusabb, válságjegyekkel legkevésbé érintett térsége a főváros mellett a Nyugat-Dunántúl, ezen belül is Győr-Moson-Sopron és Vas megye, amelyek mellé az évtized második felében Fejér megye is felzárkózott, s az egy főre jutó bruttó hazai termék alapján 2000-ben a második legfejlettebb megye volt. A skála végén Északkelet-Magyarország van, legalacsonyabb fejlettségű Szabolcs-Szatmár-Bereg, Nógrád és Borsod-Abaúj-Zemplén megyékkel.

A nyugat-kelet megosztottság képe sem egyöntetű, míg a nyugati országrészen Somogy megye gazdasága lassan javul, s így e térség ma is leggyengébb megyéje, addig a keleti országrészben Csongrád megye gazdasági fejlettsége – Szeged fejlődése révén – csak lassan csúszott le 1994–2000 között az ötödik „helyről” a nyolcadikra, de ezzel még ma is e térség legfejlettebb megyéje.

A nyugati térségek dinamikája elsősorban a kedvező földrajzi fekvésnek, mobilabb gazdasági szerkezetének és magasabb iskolázottságának, szakmakultúrájának köszönhető. Ez segítette abban, hogy a külföldi működő tőkéből megtelepedjen, átalakuljon és felfusson az exportorientált feldolgozóipar.

A válság elhúzódásának a keleti országrészben több oka van. Az északkeleti megyéket érintette legjobban a keleti piacokra települt nehézipar és a mezőgazdasági tömegtermelés összeomlása. Ehhez járult hozzá az átalakulás kezdetén, hogy a válságágazatokban és az összezsugorodó építőiparban először az ingázó, alacsony szakképzettségű munkásokat bocsátották el, s a fővárosból kitelepített kis vidéki telepeket zárták be. További lényeg-

ges elem a kiépítetlen nagytérségi infrastruktúra, elsősorban az autópályák hiánya, amit helyi „kedvezményekkel” nem lehet ellensúlyozni.

3.2 A KISTÉRSÉGEK FEJLETTSÉGI KÜLÖNBSÉGEI AZ ÚJ ÉVEZRED KÜSZÖBÉN

Míg a nagyrégiós, megyés elemzés a főváros-vidék, illetve a nyugat-kelet markáns különbségeit mutatja be, addig a kistérségeket tekintve sokkal differenciáltabb a kép. A piactudaságra való átmenet végére kialakult térszerkezetben az eddig vázoltaknál jóval tagoltabb és eltérő növekedési pályákon haladó térségtípusok különíthetők el.

A kistérségek fejlettségi különbségeinek vázolósa előtt néhány szó a vizsgálat során használt területi beosztásról és a tipizálás során alkalmazott eljárásról. A tanulmány a KSH által kialakított statisztikai kistérségek rendszerét használja, amely 150 egységből áll.

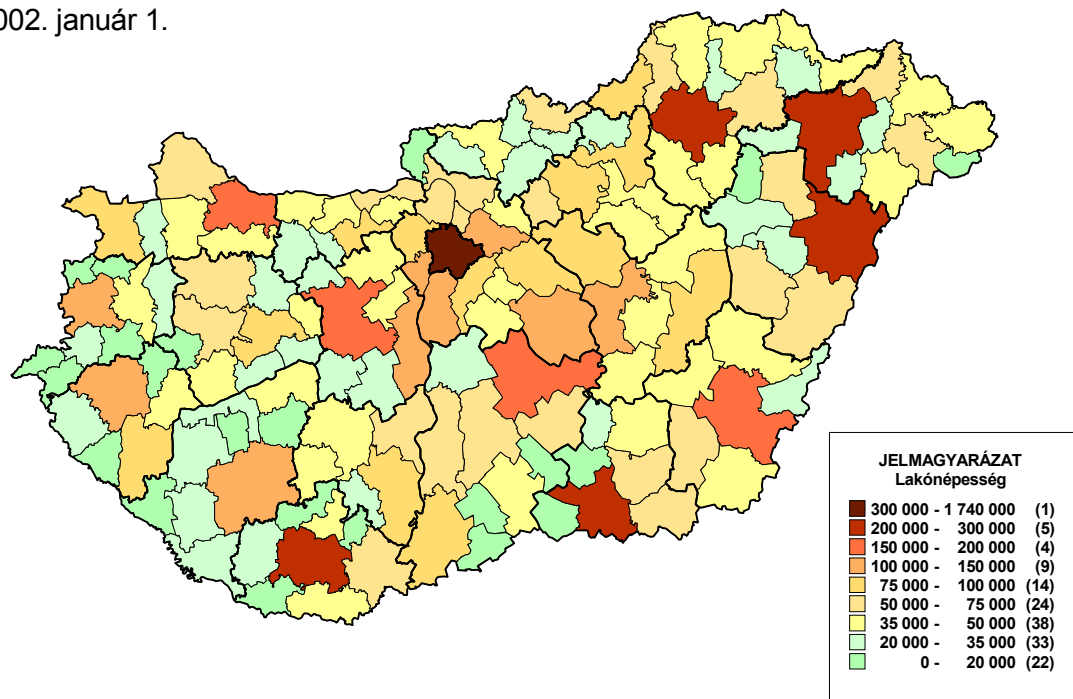
A statisztikai kistérségek rendszere az ország egész területét átfogó, megyehatárokat át nem lépő rendszer. Egy-egy kistérség olyan földrajzilag is összefüggő települések együttese, amely a települések közötti valós munka-, lakóhelyi, közlekedési, középfojú ellátási (oktatás, egészségügy, kereskedelem) stb. kapcsolatokon alapul. A kistérségi rendszerben a településeik kapcsolataik révén egy vagy több központi településhez vonzódnak. A rendszerben minde0n város egyúttal vonzásközpont (társközpont). Megnevezésük a központi település neve alapján történt.

A 2002 elején érvényes statisztikai kistérségi rendszer főbb jellemzői a következők. A 150 statisztikai kistérség közül 149-nek város a központja. A 150 kistérségben a központi város mellett 1, 2, 3, 4 vagy 5 város is szerepel társközpontként. A két társközponti várossal rendelkező kistérségek száma 39, a hárommal rendelkezőké 13, a négyel rendelkezőké 8. Egyedül az őriszentpéteri kistérségnek a központja község.

A kistérségek méretei – lényegükből fakadóan – nem arányosak. Nagyobb lélekszámú centrumhoz nagyobb népességű vonzáskörzet tartozik. Hasonlóan, a településszerkezeti jellemzőkből adódóan, az aprófalvas vidékeken egyes központokhoz lényegesen több település tartozik, mint pl. az alföldi térségekben. A kistérségek településszáma így jelentősen eltér.

A KISTÉRSÉGEK LAKÓNÉPESSÉGE,

2002. január 1.



Faluvégi Albert – 2003. *Forrás: KSH*

A legtöbb a település az aprófalvas területek egyes körzeteiben: a zalaegerszegi kistérségben 79, a kaposváriban 77, a pécsiben 69, az encsiben 55, a lentiben 51 és a siklósiban 50. Az alacsony településszám az Alföld körzeteire jellemző. Hajdú-Bihar megye 3, Bács-Kiskun és Csongrád megye 2-2 és Pest megye 1 kistérsége áll legfeljebb 4 településből.

Budapest után a legnépesebbek a vidéki nagyvárosok térségei, sorrendben a debreceni, a miskolci, a nyíregyházi, a szegedi és a pécsi kistérségek, ahol a lakónépeesség rendre meghaladja a 200 ezer főt. A 100 ezer fő feletti 18 vidéki kistérség között 13 a megyeszékhelyek kistérsége, a további 5-ből 4 Pest megyei, főként főváros környéki kistérség, az ötödik Dunaújváros térsége. A további 5 megyeszékhely közül 80-100 ezer fő a lakosa Eger, Szekszárd, Tatabánya és Veszprém térségének, míg a salgótarjáni kistérség népessége 69 ezer fő. Ugyanakkor 23 kistérség – ebből 14 dunántúli – lakónépeesség nem éri el a 20 ezer főt.

Az egy településre jutó lakónépeesség a nagyhatárú, nagy-, ill. több-városos alföldi térségekben haladja meg a 10 ezer főt (ezek a hajdúböszörményi város-hármas, a hódmezővásárhelyi, debreceni, szegedi kistérségek és Karcag-Kisújszállás-Mezőtúr-Túrkeve térsége), ugyanakkor 14–15 ezer fő között van a főváros környéki budaörsi és dunakeszi kistérség lakónépeességének átlaga is.

A legalacsonyabb az átlagnépesség az aprófalvas térségek azon kistérségeiben, ahol a központ község, kis- ill. középváros. 14 kistérségben marad 1000 fő alatt az átlagnépesség, ezek közül a lentié, a sellyeié és az őriszentpéterié nem érte el az 500 lakost.

3.2.1 A kistérségek fejlettsége vizsgálatának módszeréről

A területi kutatásokban egyre tágabb tere van a matematikai módszereknek. Részben újra felfedezünk már korábban alkalmazott eljárásokat, részben új, térinformatikát is ötvöző alkalmazásokkal élünk, illetve összetett modellek adaptálásán is dolgoznak a kutatók.

Vizsgálataink elsősorban a komplex területi fejlettség, a társadalmi, gazdasági és infrastrukturális helyzet feltárására irányultak, legyen szó régiókról, megyékről, kistérségekről vagy akár településekről. Az utóbbi évtized komplex fejlettségi vizsgálataiban a matematikai statisztikai eljárások alkalmazása mellett jelentős szerepet kaptak a hagyományos statisztikai eljárások is. Ez utóbbiak elsősorban azokban az elemzésekben domináltak, amelyekben a hátrányos helyzetű térségek és/vagy települések körének a meghatározása volt a cél, azok felzárkóztatásának segítése érdekében.

Adódott ez abból is, hogy az eredmények felhasználói részéről igény volt a számítások széles körű reprodukálhatósága, amely a matematikai statisztikai eljárások esetében nem biztosítható.

Mindezek mellett folyamatos és széles körű az igény a terület elemei – demográfia, foglalkoztatás, gazdaság, infrastruktúra – átalakulásában, kapcsolataiban beálló változások feltárására, valamint az általános vagy komplex térségi fejlettség és az említett területi elemek kölcsönhatásának vizsgálatára. Ezekben a vizsgálatokban a regionális tudományban széles körűen alkalmazott matematikai-statisztikai modelleknek van alapvető jelentőségük.

A kistérségek társadalmi, gazdasági és infrastrukturális fejlettségét a tanulmányban sokváltozós matematikai-statisztikai módszerekkel elemeztük. Az általános vagy komplex fejlettséget a demográfia, oktatási, foglalkoztatási, gazdasági és infrastrukturális mutatók eredőjeként határoztuk meg.

A mutatókat közel 60, a fejlettséggel kapcsolatos változóból választottuk ki, törekedve arra, hogy a kiinduláskor a vizsgálni kívánt cél minél több jellemzőjét vonjuk be a vizsgálatba. A változókat a szakirodalom ajánlásai, saját korábbi regionális, kistérségi és települési vizsgálataink alapján alakítottuk ki, a rendelkezésre álló adatforrások korlátai mellett.

A vizsgálat során arra törekedtünk, hogy kialakíthatóak legyenek a kistérségek fejlettségi típusai, a fejlettség mérőszámai megyékre és régiókra is aggregálhatók legyenek.

3.2.2 A kistérségek fejlettségének vizsgálata

A vizsgálat során faktoranalízist alkalmaztunk. A kistérségek komplex fejlettségének méréséhez, a csoport-alkotáshoz szükséges rangsor kialakításához ez az eljárás jól alkalmazható. Nem elhanyagolható az a tulajdonsága sem a modellnek, hogy a vizsgálatba bevont mutatók tesztelésével azok számának csökkentéséhez is hozzájárul. A faktorelemzéshez a SAS/STAT FACTOR procedúrát választottuk.

Röviden az eljárás lényegéről: A faktoranalízis alkalmazásánál abból a tényből indulunk ki, hogy a megfigyelt változók között szoros sztochasztikus összefüggés van és feltételezzük, hogy ezen összefüggések "valamilyen" lényeges hatótényezők következményei. Ezen hatótényezők – hipotetikus változók – előállíthatók az eredeti változók lineáris függvényeként. A hipotetikus változók – a közös faktorok – létezését éppen az eredeti változók korrelációja alapján feltételezzük, és a kapcsolatokat számszerűen is kifejező korrelációs együtthatók mátrixa alapján határozzuk meg konkrét értékeiket. A faktorok száma általában lényegesen kisebb, mint a megfigyelt változók száma. Mivel a feltételek összességét a faktorok összessége jól visszatükrözi, ezért a vizsgált probléma lényegesen egyszerűbbé, áttekinthetőbbé válik. A faktorok, szemben az eredeti változókkal, már előírhatóan páronként korrelálatlanok lehetnek.

A faktoranalízis során a leggyakrabban használt főfaktor módszert alkalmaztuk. Eszerint a faktorok meghatározása olyan szélsőérték-számítási feladat, mely egy saját érték probléma megoldásával egyenlő. Ez azt jelenti, hogy a standardizált eredeti változók korrelációs mátrixának sajátértékeit és a hozzájuk tartozó normál sajátvektorokat kell meghatározni, nagyság szerint csökkenő sorrendben. A megoldás során a korrelációs mátrix főátlójában 1 helyett becsült kommunalítások állnak, ahol is a kommunalítások egy-egy eredeti változó részesedését mutatják be a teljes szórásnégyzetből. Ezek a kommunalítások mutatják meg azt is, hogy a faktorok együttesen hány százalékát magyarázzák meg az egyes eredeti változók szórásnégyzetének.

Ezzel az eljárással vizsgáltuk a kistérségek fejlettségét, főbb típusait.

A vizsgálat utolsó fázisának 40 változója:

1	URB-RUR	A legalább 120 fő/km ² népsűrűségű településeken lakók aránya az összes lakónépességből, %, 2002. január 1.
2	NEPS_BEEPT	A beépített területek népsűrűsége, fő/km ² , 2002. január 1.
3	VAND	A vándorlási különbözet, 1990-2001 évi átlaga, %
4	LAKO60_X	A 60 éves és idősebb népesség aránya, %, 2002. január 1.
5	HALALOZAS	Az 1000 lakosra jutó halálozások száma, fő, 2001
6	GAKT	A gazdaságilag aktív népesség aránya, %, 2001. február 1.
7	IE_GAKT	A 100 gazdaságilag aktív népességre jutó inaktívak és eltartottak száma, 2001. február 1.
8	MGFOGL	A mező- és erdőgazdálkodás foglalkoztatottjainak aránya, %, 2001. február 1.
9	IPEPFOGL	Az ipar és az építőipar foglalkoztatottjainak aránya, %, 2001. február 1.
10	SZOLG	A szolgáltatások foglalkoztatottjainak aránya, %, 2001. február 1.
11	MNR	A regisztrált munkanélküliek aránya, %, 2001. december 20.
12	TMNR	A 180 napon túli regisztrált munkanélküliek aránya, %, 2001. december 20.
13	FOGLSUM	A társas és egyéni vállalkozások foglalkoztatottjainak száma 1000 lakosra, 2001
14	VALLSUR	A működő vállalkozások egy km ² -re jutó száma, 2001. december 31.
15	IPÉPTV	A működő ipari és építőipari társas vállalkozások 1000 lakosra jutó száma, 2001. december 31.
16	MGTE	A működő mezőgazdasági társas és egyéni vállalkozások 1000 lakosra jutó száma, 2001. december 31.
17	KERTV	A működő kereskedelmi társas vállalkozások 1000 lakosra jutó száma, 2001. december 31.
18	KTJK	A külföldi tulajdonú vállalkozások külföldi jegyzett tőkéjének 1000 lakosra jutó értéke, Ft, 2000
19	EXPORT_L	A társas vállalkozások exportjának 1000 lakosra jutó értéke, Ft, 2000
20	EXPORT_K	A külföldi tulajdonú társas vállalkozások exportjának aránya az összes exportból, %, 2001
21	MUNKAJOV	A társas vállalkozások egy dolgozójának havi munkajövedelme, Ft, 2000
22	SZJAA	A személyijövedelem-alapot képező jövedelem egy állandó lakosra jutó értéke, Ft, 2001
23	KF	A kutató-fejlesztő munkahelyeken dolgozók 1000 lakosra jutó száma, fő 2000
24	TELEFON	A vezetékes telefon-főállomások 1000 lakosra jutó száma, db, 2001. december 31.
25	SZGK	A magán személygépkocsik 1000 lakosra jutó száma, db, 2001. december 31.
26	LAKÉP	Az 1990-2001 között épített lakások az időszak elejei lakásállomány %-ában
27	EPLAK_4	A 4 és többszobás épített lakások aránya, %, 2001
28	VÍZ_LAK	A közüzemi vízvezetékbe bekapcsolt lakások aránya, %, 2001. december 31.
29	VIZCSAT	Az egy km közüzemi vízvezetékra jutó közüzemi csatorna, méter, 2001. december 31.

a táblázat folytatása

30	KERSZ_VEJ	A kereskedelmi szálláshelyeken töltött vendégéjszakák 1000 lakosra jutó száma, 2001
31	REND_ID	A szakorvosi rendelőintézetek rendelési óráinak 1000 lakosra jutó száma, 2001
32	KABELTV	A kábeltelevízió hálózatba bekapcsolt lakások aránya, %, 2001. december 31.
33	KOZEPISK	A középiskolai tanulók 1000 lakosra jutó száma, 2001
34	FELSOF	A felsőfokú tanintézetek nappali tagozatos tanulóinak 1000 lakosra jutó száma
35	OSZT_8	A 7 éves és idősebb népességből a 8 osztályt végzettek aránya, %, 2001. február 1.
36	KOZEP	A 7 éves és idősebb népességből a középiskolát végzettek aránya, %, 2001. február 1.
37	FELSO	A 7 éves és idősebb népességből a felsőfokú végzettségűek aránya, %, 2001. február 1.
38	OSZTATL	Az egy 7 éves és idősebb lakosra jutó elvégzett átlagos osztályszám, 2001. február 1.
39	ELERH	A hétköznapi elérés komplex mutatója, 2001
40	ELERM	Budapest, a régió központok és a nyugati határ elérésének mutatója, 2001

A kistérségi szintű faktorelemzés során az általános fejlettség, a demográfiai, a foglalkozási helyzet, a gazdasági fejlettség, az infrastrukturális helyzet és az iskolázottság vizsgálatához használtuk a fenti mutatókat. Az általános fejlettség vizsgálatához olyan futtatást is végeztünk, amelyben valamennyi felsorolt változót szerepelt. A modell magyarázó erejének növelésére elhagytuk az alacsony súllyal rendelkező változókat. Ugyanakkor törekedtünk arra is, hogy egy-egy témát lehetőleg minél kevesebb mutató képviseljen, s ilyenkor magas súllyal bíró mutatókat is elhagytunk a modellből.

A változók a kistérségek helyzetének részletes vizsgálatában

	Azonosító	Általános fejlettség	Demográfiai helyzet	Foglalkoztatási helyzet	Gazdasági fejlettség	Infrastrukturális fejlettség	Iskolázottság
1	URB-RUR	+	+				
2	NEPS_BEEPT		+				
3	VAND	+	+				
4	LAKO60_X		+				
5	HALALOZAS	+	+				
6	GAKT	+		+			
7	IE_GAKT			+			
8	MGFOGL	+		+			
9	IPEPFOGL			+			

a táblázat folytatása

	Azonosító	Általános fejlettség	Demográfiai helyzet	Foglalkoztatási helyzet	Gazdasági fejlettség	Infrastrukturális fejlettség	Iskolázottság
10	SZOLG	+		+			
11	MNR	+		+			
12	TMNR			+			
13	FOGLSUM	+			+		
14	VALLSUR	+			+		
15	IPÉPTV	+			+		
17	KERTV	+			+		
18	KTJK	+			+		
19	EXPORT_L				+		
20	EXPORT_K				+		
21	MUNKAJOV	+			+		
22	SZJAA	+			+		
23	KF	+			+		
24	TELEFON	+				+	
25	SZGK	+				+	
26	LAKÉP	+				+	
27	EPLAK_4					+	
28	VÍZ_LAK					+	
29	VIZCSAT	+				+	
30	KERSZ_VEJ					+	
31	REND_ID					+	
32	KABELTV					+	
33	KOZEPISK					+	
34	FELSOF					+	
35	OSZT_8						+
36	KOZEP						+
37	FELSO						+
38	OSZTATL	+				+	+
39	ELERH	+				+	
40	ELERM						

A kistérségek általános fejlettségét vizsgáló utolsó futtatás eredményeit bemutató outputok szerint az 1. faktor az eredeti változók szórásnégyzetének 51.9%-át magyarázta meg. Az 1. faktorban legnagyobb súlyszáma – 0.94619 – az OSZTATL mutatónak volt, szorosán követte azt az SZJAA, 0.90459-es értékkel. 0.8 feletti súlyszámmal bírt az IPEPTV, a FOGLSUM, a KERTV, az SZGK és a GAKT mutató. 0.7 feletti volt a súlyszáma a TELEFON, az URB, az MNR (ez utóbbinál negatív előjellel) és a MUNKAJOV mutatónak. 0.6 feletti súlyszáma volt az ELERH, a VIZCSAT, a VAND és a HALALOZAS (ez utóbbinál negatív előjellel)

változóknak. 0.5 feletti súlyszámmal bírt még a KF, az MGFOGL (negatív előjellel) és a KTJK változó is.

A további három változó – VALLSUR, SZOLG, LAKEP – súlyszáma is meghaladta az 1. faktorban a 0.4-et, ugyanakkor a SZOLG és a LAKEP a legmagasabb súlyszámot a 2. faktorban, a VALLSUR a 3. faktorban mutatta.

**A kistérségek általános fejlettségét vizsgáló
faktoranalízis összefoglaló adatai**

	1.faktor	2. faktor	3. faktor	4.faktor
URB_RUR	0.75470	0.20307	0.01136	-0.31732
VAND	0.64067	0.07862	-0.47470	0.30540
HALALOZAS	-0.60105	-0.23163	0.34467	0.28689
GAKT	0.80546	-0.47565	-0.16650	0.01828
MGFOGL	-0.58814	-0.31183	0.08277	0.48509
SZOLG	0.48252	0.76799	0.11180	0.18999
MNR	-0.73222	0.44683	0.19823	-0.19745
FOGLSUM	0.88038	-0.09557	0.12659	0.18518
VALLSUR	0.46860	0.08763	0.66170	0.08194
IPEPTV	0.88140	0.11535	0.00646	0.07938
KERTV	0.84483	0.24811	0.17408	0.24572
KTJK	0.53108	-0.10143	-0.02839	-0.21461
MUNKAJOV	0.72909	-0.15377	-0.08123	-0.36389
SZJAA	0.90459	-0.25815	-0.04801	-0.15537
KF	0.58928	0.13991	0.53327	0.06638
TELEFON	0.79488	-0.13173	0.03457	0.26132
SZGK	0.84193	-0.17465	-0.13553	0.34384
LAKEP	0.45584	0.60648	-0.45457	0.16142
VIZCSAT	0.63583	0.02792	0.00457	-0.30979
OSZTATL	0.94619	-0.08580	0.10671	0.02956
ELERH	0.69991	-0.14137	0.27987	-0.21354
Sajátérték	10.9072	1.8697	1.5249	1.2567
Különbség	9.0376	0.3448	0.2682	0.2218
Részesedés	0.5194	0.0890	0.0726	0.0598
Kumulálva	0.5194	0.6084	0.6810	0.7409

A legnagyobb magyarázó erővel bíró változók, az iskolai végzettség és a személyi jövedelemadó alapjául szolgáló jövedelem, az 1990-es évek elejétől végzett térségi és települési matematikai statisztikai vizsgálatokban minden esetben az „élen” szerepeltek, azzal a különbséggel, hogy míg a térségi elemzésekben rendre az iskolai végzettség, addig a települési vizsgálatokban a személyi jövedelem magyarázó ereje volt a legnagyobb. Ezt

tapasztalhattuk most is. A 2001. évi népszámlálás iskolázottsági adatai és a legfrissebb személyi jövedelem adatok alapján változatlanul állíthatjuk, hogy a térségi különbségek alakulásában a legmeghatározóbb az iskolai végzettség, ezzel szoros, pozitív kapcsolatban áll a megszerzhető jövedelem, s negatív előjelű kapcsolatban a munkanélküliség mutatója.

Az 1. faktor magyarázó ereje alkalmasnak tűnt arra, hogy azt a kistérségek komplex fejlettsége mérőszámaként alkalmazzuk.

Az alkalmazott mérőszám alapján öt fejlettségi térségtípust alakítottunk ki: „dinamikusan fejlődő” térségeknek neveztük azokat, ahol a kistérségenkénti faktorpontszám 1.22 és 3.86 közé esett, a „fejlődő” térségek azok, ahol a faktorpontszám 0.50 és 1.22 között volt. A „felzárkózó” térségek azok, ahol a faktorpontszám -0.30 és 0.50 közötti, a „stagnáló” térségek azok, ahol a faktorpontszám -0.91 és -0.33 közé esett, a „lemaradó” térségek esetében a faktorpontszám -1.51 és -0.91 közötti.

A kedvező „dinamikusan fejlődő” és „fejlődő” térségekben él az ország népességének közel 56%-a. A kitörési esélyeket is felmutató „felzárkózó” térségekben az ország népességének több mint 23%-a él, míg a „stagnáló” és a „lemaradó” térségek a népességből 11 és 10%-ot képviselnek.

A kistérség-típusok területi eloszlása is jól szemlélteti azokat a markáns térszerkezeti jellemzőket, amelyeket már a régiós és megyés helyzet ismertetésekor jeleztünk. Amíg a „dinamikusan fejlődő” 19 térségből 17 található Közép-Magyarországon és a dunántúli régiókban, Észak-Magyarországon és a két alföldi régióban csak 2 ilyen térség van, s a 22 „fejlődő” térségnek is alig egyötöde (5) van az utóbbi régiókban.

A „felzárkózó” térségek 27-34%-ot képviselnek Közép-Magyarországon és a Dunántúlon, Észak-Magyarországon és a Dél-alföldön súlyuk 30-33%, míg az Észak-alföldi régió kistérségeinek csak 13%-a tartozik ebbe a típusba. Közép-Magyarországon a „dinamikusan fejlődő”, a „fejlődő” és a „felzárkózó” térségek dominanciája mellett csak egy „stagnáló” térség található, ugyanakkor „lemaradó” térség nincs, ez utóbbi típus nem fordul elő a Nyugat-dunántúli régióban sem, s a Közép-dunántúlban is csak kettő van. A legtöbb, 8 „stagnáló” térség Észak-alföldön van, míg Észak-Magyarországon 7 és a Dél-alföldön 6 található ebből a típusból.

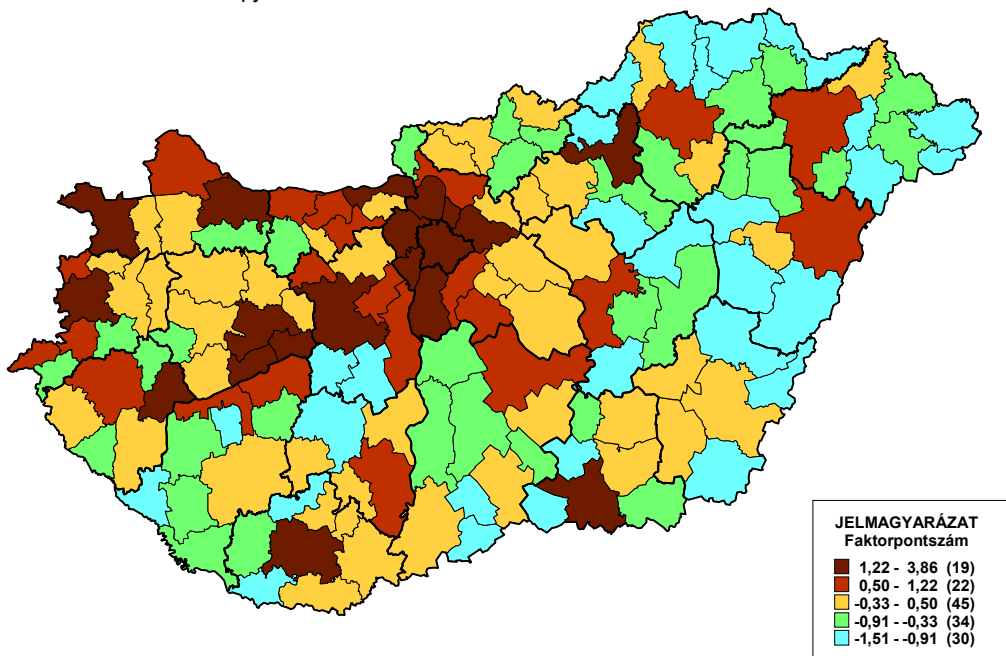
A 30 „lemaradó” térségből 23 van az ország keleti felén, s 2 Közép-Dunántúlon, 5 Dél-Dunántúlon. Az Észak-alföld térségeinek közel 40%-a, Észak-Magyarország és Dél-alföld térségeinek mintegy 30%-a tartozik ebbe a típusba. Dél-Dunántúlon számuk a térségek több mint ötöde, Közép-Dunántúlon kevesebb, mint egytizede „lemaradó” térség.

A kistérségek és népességük típusok és régiók szerint, 2002

Megnevezés	Dinamiku- san fejlődő	Fejlődő	Felzárkózó	Stagnáló	Lemaradó	Összesen
	térségek					
	Térségek					
Közép-Magyaró.	7	3	4	1	0	15
Közép-Dunántúl	5	6	8	2	2	23
Nyugat-Dunántúl	4	5	7	5	0	21
Dél-Dunántúl	1	3	8	5	5	22
Észak-Magyaró.	1	1	7	7	7	23
Észak-Alföld	0	3	3	8	9	23
Dél-Alföld	1	1	8	65	7	23
Összesen	19	22	45	34	30	150
	Népesség					
Közép-Magyaró.	2321069	215511	279387	13080	0	2829047
Közép-Dunántúl	351893	344440	331334	38052	54891	1120610
Nyugat-Dunántúl	430932	234649	245000	92378	0	1002959
Dél-Dunántúl	205392	167412	384498	132707	103457	993466
Észak-Magyaró.	95290	282241	384948	260167	273858	1296504
Észak-Alföld	0	637095	194571	369477	357930	1559073
Dél-Alföld	209869	167545	557717	241233	196830	1373194
Összesen	4020989	2170580	1851309	1005175	1043736	10091789
	Népesség, ország összesen=100,0					
Közép Magyaró.	22.8	2.1	2.7	0.1	0.0	27.8
Közép-Dunántúl	3.5	3.4	3.3	0.4	0.5	11.0
Nyugat-Dunántúl	4.2	2.3	2.4	0.9	0.0	9.9
Dél-Dunántúl	2.0	1.6	3.8	1.3	1.0	9.8
Észak-Magyaró.	0.9	2.8	3.8	1.3	1.0	12.7
Észak-Alföld	0.0	6.3	1.9	3.6	3.5	15.3
Dél-Alföld	2.1	1.6	5.5	2.4	1.9	13.5
Összesen	35.5	20.1	23.4	11.3	9.7	100.0

A KISTÉRSÉGEK KOMPLEX FEJLETTSÉGE, 2002

Főfaktor-elemzés alapján



Faluvégi Albert – 2003. Forrás: KSH

A térkép is jelzi, hogy a térség típusok eloszlása eléggé mozaikszerű, s a már említett kivételektől eltekintve a régiók többségében a típusok majd mindegyike előfordul. Négy régióban – Közép-Dunántúl, Dél-Dunántúl, Észak-Magyarország, Dél-alföld – mindegyik típus jelen van, Közép-Magyarországon és Nyugat-Dunántúlon a „lemaradó”, Észak-alföldön a „dinamikusan fejlődő” típus hiányzik.

Az új térszerkezetben világosan kirajzolódik a legszembetűnőbb változás, a középhegység térségébe települt északkelet-délnyugati nehézipari tengely összeomlása. Az északi megyék kohászata mára már teljesen visszafejlődött, s a dunántúli ipari térségben is lassan tér magához Komárom és Veszprém megye lepusztult ipara. Az iparágak közül ebben a zónában egyedül a vegyipar tért magához a piaccgazdasági átmenet traumájából. A térség sok iparvárosa ma csak vegetál, Ózd és Bátorterenyé kistérsége pl. a lemaradók között van, ugyanakkor Salgótarján, és Kazincbarcika térsége már a felzárkózók körébe tartozik. Hasonló problémákkal küzd a térségen kívüli Komló kistérsége is. Dinamikusan fejlődik ugyanakkor Székesfehérvár. Ez a fejlődés nem csak a kistérség, hanem a megye fejlődését is meghatározza, Fejér megye gazdasági fejlődésével a második legjobb he-

lyet éri el a megyék között az egy főre jutó GDP alapján kialakított rangsorban.

A „dinamikusan fejlődő” kistérségek elhelyezkedésében jól érzékelhetőek a nyugati országrész dinamikus tengelyei: a Budapest–Győr–Sopron vonal és a Budapest–Székesfehérvár–Balaton vonal is. Kiegészíti ezt a nyugati határszél nagyobb városainak és kisebb centrumainak a térsége. Az e tengelyek menti térségek mellett csak Pécs, s a keleti országrészben Szeged és Eger térsége tartozik ebbe a kategóriába.

A „fejlődő” térségek részben a már említett tengelyekhez kapcsolódóan, nagyvárosi funkcióik alapján, esetenként külföldi működő tőke telephelyeként, korábbi iparukat továbbfejlesztve, vagy annak munkaerőbázisán, idegenforgalmi adottságaikat kihasználva helyezkednek el.

A „felzárkózó” térségek Közép-Magyarországon elsősorban a mezőgazdasági dominanciájú, alföldi térségek, kivétel a kedvezőtlen elérésű szobi kistérség. Észak-Dunántúlon a fejlettebb térségek peremén, azok vonzásában, illetve a kisvállalkozások fejlesztésével igyekeznek megkapaszkodni, nem kevés sikerrel. Dél-Dunántúlon elsősorban Baranya megyében számottevő ez a típus. A felzárkózás alapja térségenként más és más.

Amint azt a térképen kirajzolódó kép is mutatja, a Duna sajátos „vízválasztó” vonalat képez. A jobb parti jelentős iparvárosok – Százhalombatta, Dunaújváros, Paks – stabil fejlettségi vonalat alkotnak, melyet a fejlődő Szekszárd térsége hosszabbít meg, míg a bal parton, Bács-Kiskun megyében „felzárkózó” átmeneti sávot találunk. Itt részben érezhető a főváros vonzóereje, az M5-ös mentén viszonylag kedvező a közlekedés-földrajzi helyzet, lényeges a mezőgazdasági kistermelés, de a külföldi tőke csak Bajára, illetve Kecskemétre és Kiskunfélegyházára jutott el.

A fejlődés és a lemaradás új térbeli határvonala az ún. „BB” tengely, Balassagyarmat és Békéscsaba vonalában húzódik, amint ezt több tanulmány is megfogalmazta. Ennek nyugati sávjában még „dinamikusan fejlődő” térség – Szeged kistérsége – „fejlődő” térség – Szolnok kistérsége – húzódik, míg ettől keletre – Eger „dinamikusan fejlődő” és Szolnok, Miskolc, Nyíregyháza és Debrecen „fejlődő” és térségétől eltekintve – néhány felzárkózó és döntően stagnáló, lemaradó térség helyezkedik el.

Észak-alföld kistérségeinek több mint háromnegyede, Észak-Magyarország kistérségeinek közel kétharmada „stagnáló” vagy „lemaradó” térség, amelyből szigetként emelkedik ki a „fejlődő” Miskolc, Debrecen, Nyíregyháza, Szolnok, valamint a „dinamikusan fejlődő” Eger térsége.

Dél-Dunántúlon is a kistérségeknek közel fele „stagnáló” és „lemaradó” térség. Egy részük a volt Jugoszláv határ mentén helyezkedik el: Curgó, Barcs, Nagyatád, Sellye, illetve annak északi folytatásaként Szigetvár és Sásd kistérsége. A hasonló típusú további térségek a Dunántúlon a megyehatárok mentén kialakult ún. belső periféria „stagnáló” és „lemaradó” térségei: Fejér megyében Enying és Sárbogárd, Győr-Moson-Sopron megyében Tét, Tolna megyében Tamási, Somogy megyében Tab és Lengyeltóti, Vas megyében Vasvár, Veszprém megyében Sümeg kistérsége.

A kistérségek 21 változós faktoranalízise alapján számított elemzés 1. faktorában képviselt pontszáma alapján, azokat a lakónépességgel súlyozva, a régiók esetében is a pontozásos módszerrel számított települési, illetve kistérségi társadalmi, gazdasági és infrastrukturális fejlettségi mérőszámok lakónépességgel súlyozott átlagával megegyező sorrendeket kapunk.

A matematikai statisztikai vizsgálatok és a hagyományos, pontozásos eljárások régiós szinten lényegében azonos eredményeket adnak. A mostani vizsgálat eredményei régiós szinten a gazdasági fejlettség általánosan használt mutatójával, az egy főre jutó GDP-vel megegyező sorrendeket adnak. Régió szinten jól közelíti tehát a kistérségeknél alkalmazott modell a gazdasági fejlettséget.

A régiók fejlettsége a kistérségek súlyozott faktorpontszáma és az egy lakosra jutó GDP szerint

Régió	1. faktor (súlyozott)	Rangsor	Egy lakosra jutó GDP, 2000	Rangsor
Közép-Magyaró.	2,89320	1	1997	1
Közép-Dunántúl	0,79489	3	1318	3
Nyugat-Dunántúl	0,89455	2	1494	2
Dél-Dunántúl	0,22490	4	982	4
Észak-Magyaró.	-0,08341	6	847	6
Észak-Alföld	-0,08964	7	832	7
Dél-Alföld	0,13663	5	943	5
Összesen	0,99619		1312	

A megyéket vizsgálva is viszonylag jó közelítést jelent a 21 változós modell kistérségi faktorpontszámainak a lakónépességgel súlyozott átlaga a gazdasági fejlettséget jelző egy lakosra jutó bruttó hazai termékkel. A két mutató alapján számított rangkorrelációs együttható értéke 0,89 volt.

A kistérségek listája fejlődési típusaik és régiók szerint

Megnevezés	Dinamikusan fejlődő	Fejlődő	Felzárkózó	Stagnáló	Lemaradó
Közép-Magyarország	Budapest, Budaörsi, Dunakeszi, Gödöllői, Pilisvörösvári, Ráckevei, Szentendrei	Dabasi, Gyáli, Váci	Aszódi, Ceglédi, Monori, Nagykátai	Szobi	
Közép-Dunántúl	Székesfehérvári, Esztergomi, Veszprémi, Balatonalmádi, Balatonfüredi	Dunaújvárosi, Gárdonyi, Komáromi, Móri, Tatabányai, Tatai	Bicskei, Dorogi, Oroszlányi, Ajkai, Pápai, Tapolcai, Várpalotai, Zirci	Kisbéri, Sümegi	Enyingi, Sárbogárdi
Nyugat-Dunántúl	Győri, Soproni, Szombathelyi, Keszthelyi	Mosonmagyaróvári, Körmendi, Kőszegi, Szentgotthárdi, Zalaegerszegi	Csornai, Kapuvári, Celldömölki, Csepregi, Sárvári, Lenti, Nagykanizsai	Téti, Óriszentpéteri, Vasvári, Letenyei, Zalaszentgróti	
Dél-Dunántúl	Pécsi	Fonyódi, Siófoki, Szekszárdi	Komlói, Mohácsi, Siklósi, Pécsváradi, Kaposvári, Bonyhádi, Dombóvári, Paksi	Szigetvári, Barcsi, Marcali, Nagyatádi, Tabi	Sásdi, Sellyei, Csurgói, Lengyeltóti, Tamási
Észak-Magyarország	Egri	Miskolci	Kazincbarcikai, Tiszaújvárosi, Gyöngyösi, Hatvani, Balassagyarmati, Rétsági, Salgótarjáni	Mezőkövesdi, Sárospataki, Szerencsi, Füzesabonyi, Bátorterenyei, Pásztói, Szécsényi	Edelényi, Encsi, Ózdi, Sátoraljaújhelyi, Szikszói, Hevesi, Pétervásárai
Észak-Alföld		Debreceni, Nyíregyházi, Szolnoki	Hajdúszoboszlói, Kisvárdai, Jászberényi	Hajdúböszörményi, Polgári, Mátészalkai, Nagykállói, Tiszavasvári, Vásárosnaményi, Karcagi, Törökszentmiklói	Balmazújvárosi, Berettyóújfalui, Püspökkladányi, Baktalórántházai, Csengeri, Fehérgyarmati, Nyírbátori, Kunszentmártoni, Tiszafüredi
Dél-Alföld	Szegedi	Kecskeméti	Bajai, Kiskunfélegyházai, Kiskunhalasi, Békéscsabai, Orosházai, Szarvasi, Hódmezővásárhelyi, Szentesi	Kalocsai, Kiskőrösi, Kiskunmajsai, Kunszentmiklói, Csongrádi, Makói	Bácsalmási, Jánoshalmi, Mezőkovács-házai, Sarkadi, Szeghalmi, Kisteleki, Mórahalmi

**A megyék fejlettsége a kistérségek súlyozott faktorpontszáma
és az egy lakosra jutó GDP szerint**

Megye	1. faktor (súlyozott)	Rangsor	Egy lakosra jutó GDP, 2000	Rangsor
Budapest	3,85012	1	2561	1
Baranya	0,51595	10	993	11
Bács-Kiskun	0,10180	13	887	15
Békés	-0,30078	20	864	17
Borsod-Abaúj-Zemplén	-0,15849	16	852	18
Csongrád	0,58873	8	1088	8
Fejér	0,89617	4	1664	3
Győr-Moson-Sopron	1,20288	3	1754	2
Hajdú-Bihar	0,20641	11	929	12
Heves	0,19500	12	925	13
Komárom-Esztergom	0,85016	5	1093	7
Nógrád	-0,24088	18	714	19
Pest	1,36528	2	1025	10
Somogy	0,00938	15	892	14
Szabolcs-Szatmár-Bereg	-0,28375	19	710	20
Jász-Nagykun-Szolnok	-0,20769	17	874	16
Tolna	0,04245	14	1084	9
Vas	0,74141	6	1499	4
Veszprém	0,63212	7	1112	6
Zala	0,58339	9	1113	5

A viszonylag szoros kapcsolat mellett a legnagyobb az eltérés Pest megye esetében van. A kistérségi faktorpontszámok súlyozott átlaga jóval kedvezőbb pozíciót ad a megyének, Budapest után a 2. helyre sorolja. a fajlagos GDP alapján mért 10. helyhez képest. Jelentősebb eltérés mutatkozik még Tolna megye esetében, ahol a kistérségek súlyozott faktorpontszáma alapján a megye csak 16., az egy lakosra jutó GDP alapján adódó 9. hellyel szemben.

A kistérségek súlyozott faktorpontszáma alapján a legkedvezőbb területek: Budapest, Pest, Győr-Moson-Sopron, Fejér és Komárom-Esztergom megyék, a legkedvezőtlenebbek: Borsod-Abaúj-Zemplén, Jász-Nagykun-Szolnok, Nógrád, Szabolcs-Szatmár-Bereg és Békés megyék.

Az egy lakosra jutó GDP alapján a legfejlettebb megyék köre némileg eltér, ezek: Budapest, Győr-Moson-Sopron, Fejér, Vas és Zala megyék, ugyanakkor a legfejletlenebbek csoportja viszont megegyezik, csak a sorrendjük más: Jász-Nagykun-Szolnok, Békés, Borsod-Abaúj-Zemplén, Nógrád és Szabolcs-Szatmár-Bereg megyék.

Ne feledjük, míg a kistérségi modellben a komplex, a társadalmi, gazdasági és infrastrukturális fejlettséget mértük, addig az egy főre jutó bruttó hazai termék a gazdaság fejlettségének mérőszáma.

3.2.3 A kistérségek demográfiai helyzetének vizsgálata

A kistérségek demográfiai helyzetének vizsgálatánál a faktoranalízist azok belterületi népsűrűsége, urbanizáltsága, az elmúlt 11 évben mért vándorlási viszonyai, korstruktúrája és halálozási viszonyai alapján végeztük el.

A kistérségek demográfiai helyzetét vizsgáló faktoranalízis összefoglaló adatai

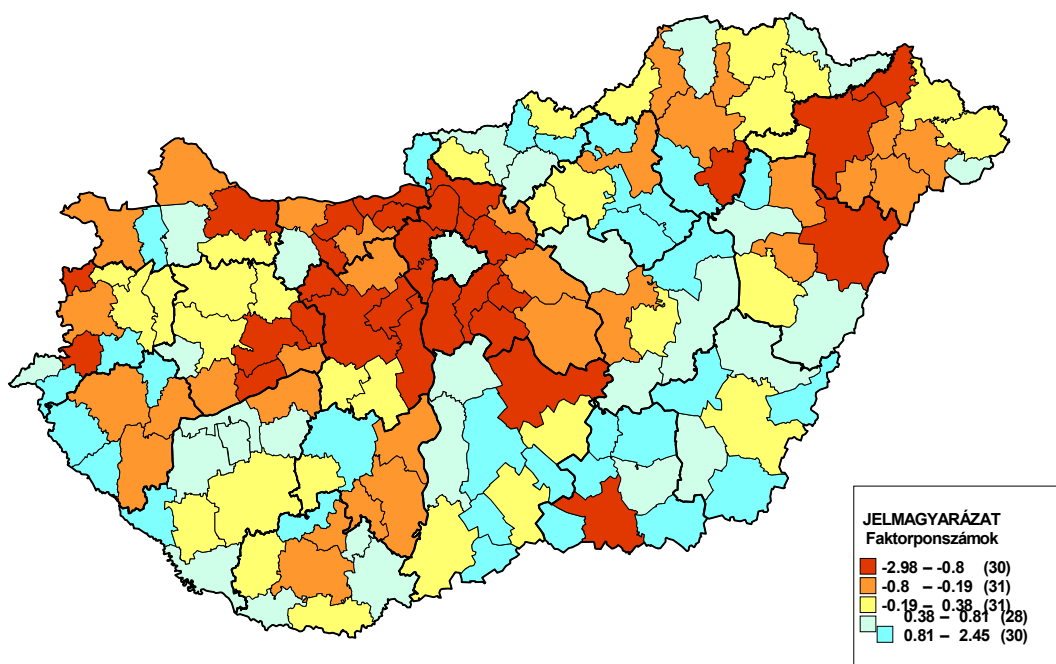
	1.faktor	2. faktor	3. faktor	4.faktor
NEPS_BEEPT	0.15950	0.95420	0.16979	-0.18625
URB_RUR	-0.75222	0.21401	0.31026	0.54031
VAND	-0.61895	-0.24911	0.65798	-0.33846
LAKO60_X	0.81483	-0.09228	0.46273	0.07771
HALALÓZAS	0.87266	-0.08045	0.27102	0.18716
Sajátérték	2.3999	1.0333	0.8456	0.4823
Különbség	1.3665	0.1877	0.3633	0.2433
Részesedés	0.4800	0.2067	0.1691	0.0965
Kumulálva	0.4800	0.6866	0.8558	0.9522

Az 1. faktor a választott mutatók szórásnégyzetének 48.0%-át magyarázza meg. A modellben a belterületi népsűrűség, amelyet először alkalmaztunk a demográfiai viszonyok elemzésekor, a kistérségek szintjén nem mutat kapcsolatot a többi jellemző mutatóval; s igen magas súlyt képviselve a 2. faktorban szerepel. Ebben szerepet játszik Budapest kiemelkedő értéke, de az a tény is, hogy a belterületre számított népsűrűség tekintetében jóval kisebbek a különbségek, mint ha azt a teljes közigazgatási területre számítottuk volna. Ez nyilvánvalóan csökkenti a modell magyarázó erejét, a további négy változóra ugyanakkor nem végeztünk külön futtatást.

Az 1. faktort véve alapul, a kapott eredmények az általánosan kialakult képnek felelnek meg. A kistérségek demográfiai helyzete annál kedvezőbb, minél magasabb az urbanus településeken élők aránya és a vándorlási nyereség, s egyúttal alacsonyabb az időskorúak aránya és alacsonyabb a halandóság.

A kistérségek általános fejlettsége ugyanakkor viszonylag szoros kapcsolatban van azok demográfiai helyzetével. Egy korábbi, pontozásos eljárással kialakított kistérségi fejlettségi típusokkal végzett halandósági vizsgálatok szoros kapcsolatot mutattak ki a fejlettségi típusokkal, a középkorú férfi és női népesség halandósága és várható élettartama szignifikáns kapcsolatot mutatott a kistérségi fejlettség kategóriáival.

A KISTÉRSÉGEK DEMOGRÁFIAI HELYZETE, 2002



Faluvégi Albert – 2003. *Forrás:* KSH

A kistérségek demográfiai helyzetét bemutató faktorelemzés szerint a legkedvezőbb helyzetben Pest, Fejér, Komárom-Esztergom és Szabolcs-Szatmár-Bereg megye kistérségei vannak, amelyeket Veszprém, Győr-Moson-Sopron, Vas, Borsod-Abaúj-Zemplén és Hajdú-Bihar megye egyes kistérségei egészítenek ki. Míg Budapest demográfiai helyzete, jelentős népességvesztesége (természetes fogyás, vándorlási veszteség), nem kedvező korösszetétele miatt kedvezőtlen, ugyanakkor a főváros gazdasága igen pozitív hatással van a tágabb, több megyés környezetére. Ezekben a térségekben az elmúlt 11 évben vándorlási nyereség mutatkozott, ami hatással volt a kedvezőbb korösszetétel és halálozási viszonyok kialakulására.

Itt is kirajzolódik a kistérségek általános fejlettségben megmutatkozó Budapest-Győr-Sopron tengely, a Budapest – Székesfehérvár-Balaton tengely, a nyugati határszél, amely a gazdaság fejlődésével pozitív vándorlási egyenleggel, kedvezőbb korösszetétellel és magasabb várható életkorral párosult. Pozitív vándorlási nyereséget mutattak fel a Duna jobb-partjának kistérségei is, valamint Miskolc kivételével a többi megyeszékhely kistérségei is.

Szabolcs-Szatmár-Bereg, Hajdú-Bihar és Borsod-Abaúj-Zemplén megye kistérségeiben a kedvezőbb demográfiai helyzet a magas természetes szaporulatból, a kedvezőbb korösszetételből adódik, amely itt szinte kivétel nélkül vándorlási veszteséggel párosult.

Összességében elmondható, hogy – a fővárostól eltekintve – a „dinamikusan fejlődő” és a „fejlődő” kistérségek demográfiai helyzete kedvező, ugyanakkor a „stagnáló” és a „lemaradó” kistérségek kedvezőtlen demográfiai adottságokkal bírnak a vizsgált mutatók tekintetében.

3.2.4 A kistérségek foglalkoztatási helyzetének vizsgálata

A kistérségek foglalkoztatási helyzetének értékelésére végzett faktoranalízisben 7 változót vizsgáltunk. A 2001. évi népszámlálás adatai alapján a gazdaságilag aktív népesség arányát, a 100 gazdaságilag aktív népességre jutó inaktívak és az eltartottak számát, az ipar és az építőipar, a mezőgazdaság és szolgáltatások foglalkoztatottjainak arányát. Tartalmazta még a modell a regisztrált munkanélküliek arányát és a tartós, 180 napon túli munkanélküliek arányát is.

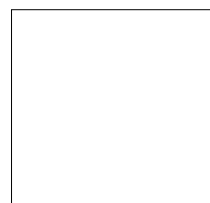
A kistérségek foglalkoztatási helyzetét vizsgáló faktoranalízis összefoglaló adatai

	1.faktor	2. faktor	3. faktor	4.faktor
GAKT	-0.94991	-0.00987	-0.05604	0.30046
IE_GAKT	0.94970	-0.01435	0.09350	-0.29118
IPEPFOGL	0.43594	0.31920	-0.83968	0.05484
MGFOGL	-0.31138	0.82250	0.47322	-0.05083
SZOLG	-0.01425	-0.98926	0.14518	0.00894
MNR	0.93139	0.07498	0.20283	0.26866
TMNR	0.92743	0.04020	0.19896	0.29339
Sajátérték	3.8191	1.7645	1.0427	0.3390
Különbség	2.0545	0.7219	0.7037	0.3126
Részesedés	0.5456	0.2521	0.1490	0.0484
Kumulálva	0.5456	0.7977	0.9466	0.9950

Az 1. faktor a választott mutatók szórásnégyzetének 54.6%-át magyarázza meg. Ebben a faktorban azoknak a változóknak a pontszáma magas, 0.9 feletti súlyllyal, amelyek a foglalkoztatás általános jellemzőit írják le. A foglalkoztatási helyzet eszerint azokban a kistérségekben kedvező, ahol magas a gazdaságilag aktív népesség aránya, alacsony a 100 gazdaságilag aktív népességre jutó inaktívak és eltartottak száma, alacsony a regisztrált és a tartós munkanélküliek aránya, függetlenül a kistérség foglalkoztatási jellegétől.

A KISTÉRSÉGEK FOGLALKOZTATÁSI HELYZETE, 2001

Faluvégi Albert – 2003. Forrás: KSH



A teljes foglalkoztatottság évtizedei után a kilencvenes évek elejére a munkaerőpiac teljesen átrendeződött. A foglalkoztatottak száma nagymértékben csökkent, igen magasra nőtt a munkanélküliség, valamint emelkedett az inaktív keresők és az eltartottak száma. A foglalkoztatottak számának csökkenése már a piacgazdaságra való áttérés előtt megkezdődött, a nyolcvanas éveket a túlfoglalkoztatottság jellemezte.

A kilencvenes évek elején a foglalkoztatottság színvonalára legjelentősebben az átalakulást kísérő munkahelymegszünések és tömeges elbocsátások hatottak. 1989 és 1993 között mintegy 1,3 millióan veszítették el a munkahelyüket, ezt követően a csökkenés üteme lassult, majd rövid stagnálás után a foglalkoztatottság növekedni kezdett. Az 1996–1997-es mélypont óta a foglalkoztatottak száma emelkedni kezdett, s számuk 2001-ben 3 millió 800 ezer fő volt.

A kilencvenes évek első felében sokan éltek az alacsonyabb, de biztos jövedelmet biztosító korengedményes és rokkantnyugdíjazás lehetőségével. A piacgazdaságra való áttérés legnagyobb vesztesei a 8 osztályt vagy kevesebbet végzetek voltak, nagyrészüket a cigány etnikumhoz tartozott. Elsőként a kohászat, a bányászat, az építőipar, majd más ágazatok váltak meg a szakképzetlen munkásaiktól, akik lakóhelyükön a mezőgazdaságban sem kaptak munkát.

Az ország szétszakadása a foglalkoztatási helyzetben érződik leginkább napjainkban is. Egész régiók helyzete vált problémássá, a nagyvárosok és néhány kedvező nagy és középvállalat településének kistérségét kivéve. Kiemelkedően kedvező a helyzete napjainkban Közép-Magyarország, Közép-Dunántúl és Nyugat-Dunántúl kistérségeinek, Dél-Dunántúlon Pécs és Paks kistérségének.

Kelet-Magyarország régióiban Eger, Hatvan, Szolnok, Kecskemét és Szeged kistérségének kedvező a foglalkoztatási helyzete, ezekhez járul még, a viszonylag kedvező foglalkoztatási adottságokkal Miskolc, Tiszaújváros, Nyíregyháza, Debrecen, Hajdúszoboszló, Békéscsaba, Szarvas, Orosháza, Hódmezővásárhely és Szentes kistérsége.

A kistérségek foglalkoztatási szerkezetét a 2. és a 3. faktor írja le. A 2. faktor a szolgáltatási jellegű kistérségeket különíti el, magas szolgáltatási és alacsony mezőgazdasági foglalkoztatási aránnyal. A 3. faktorban jelennek meg az ipari és építőipari jellegű kistérségek, ahol a magas ipari és építőipar foglalkoztatotti arány mellett általában az alacsonyabb mezőgazdasági foglalkoztatási hányad a jellemző.

3.2.5 A kistérségek gazdasági helyzetének vizsgálata

A kistérségek gazdasági helyzetének elemzése során a főfaktorelemzést 10 változóra végeztük el. Vizsgáltuk a társas és egyéni vállalkozások 1000 lakosra jutó számát¹, a működő vállalkozások egy km²-re jutó számát, a működő ipari és építőipari társas vállalkozások, a működő mezőgazdasági társas és egyéni vállalkozások, a működő kereskedelmi társas vállalkozások 1000 lakosra jutó számát, a társas vállalkozások exportjának 1000 lakosra jutó értékét, a külföldi tulajdonú társas vállalkozások exportjának arányát az összes exportból, a külföldi tulajdonú társas vállalkozások külföldi jegyzett tőkéjének egy lakosra jutó értékét, a társas vállalkozások egy foglalkoztatottjának havi munkajövedelmét, a személyijövedelem-adó alapot képező jövedelem egy állandó lakosra jutó értékét, valamint a kutató-fejlesztő munkahelyeken dolgozók 1000 lakosra jutó számát.

Az 1. faktor a választott mutatók szórásnégyzetének 51.1%-át magyarázza meg. Ebben a faktorban kapták – az exporttal kapcsolatos változók kivételével – a vizsgált változók a legmagasabb pontszámot. A gazdasági helyzet a kapott eredmények szerint azokban a legkedvezőbb, ahol magas a működő társas ipari és építőipari, valamint a kereskedelmi vállalkozások száma, magas a társas és egyéni vállalkozások foglalkoztatottjainak száma, kedvező a kutató-fejlesztő munkahelyeken dolgozók aránya, közepes a vállalkozássűrűség, és az előbbiekből adódóan magas a működő társas vállalkozások foglalkoztatottjainak munkajövedelme és kiemelkedő a személyijövedelem-adó alapját képező egy lakosra jutó jövedelem.

¹ A működő társas és egyéni vállalkozások létszámkategóriánkénti száma alapján becsült adatok.

Az exporttal kapcsolatos változók a 2. faktorban kapták a legmagasabb értéket, így ez a faktor írja le a kistérségekben működő, exportra termelő vállalkozásokat.

**A kistérségek gazdasági helyzetét vizsgáló
faktoranalízis összefoglaló adatai**

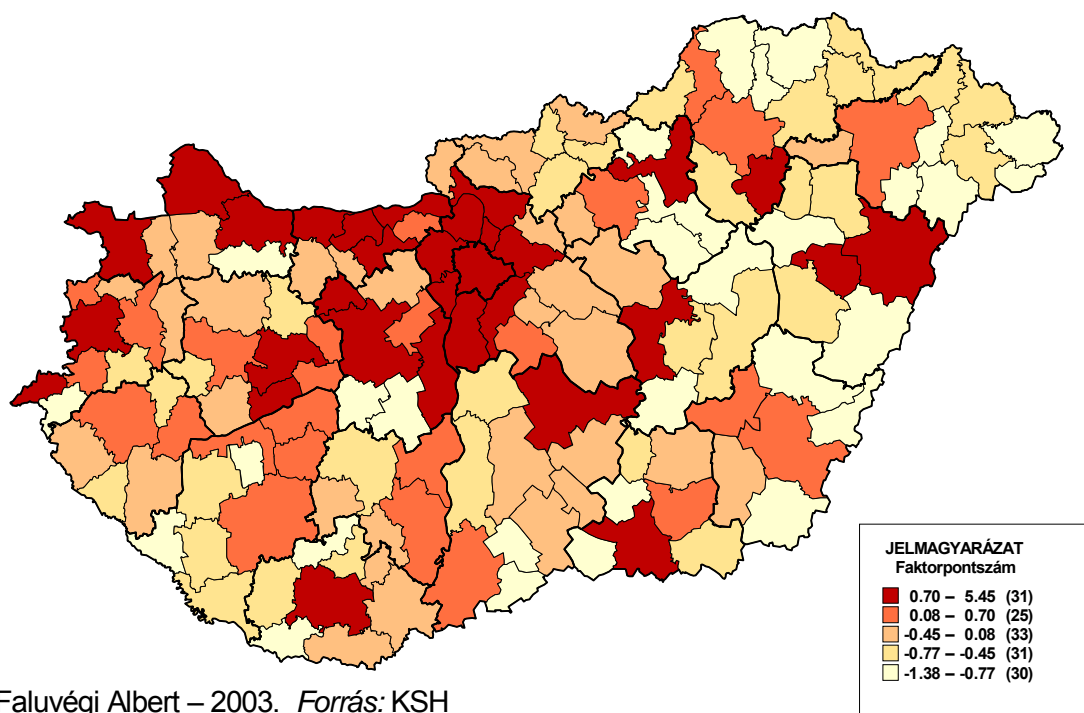
	1.faktor	2. faktor	3. faktor	4.faktor
FOGLSUM	0.86494	-0.16417	-0.13521	-0.20685
VALLSUR	0.58491	-0.39131	0.17288	0.55690
IPEPTV	0.84467	-0.26788	-0.13958	-0.23823
KERTV	0.81849	-0.40823	-0.14189	-0.09872
EXPORT_L	0.41939	0.64240	-0.31709	-0.16092
EXPORT_K	0.38843	0.62310	0.58300	-0.16092
KTJK	0.68691	0.42062	-0.29380	0.22883
MUNKAJOV	0.80629	0.35771	0.13317	-0.10767
SZJAA	0.87237	0.06147	-0.01555	-0.22667
KF	0.64900	-0.32532	0.40739	0.27407
Sajátérték	5.1046	1.6339	0.7985	0.7590
Különbség	3.4707	0.8354	0.0395	0.2168
Részesedés	0.5105	0.1634	0.0798	0.0759
Kumulálva	0.5456	0.6738	0.7537	0.8296

A kistérségek gazdasági helyzetében jóval nagyobbak a különbségek, mint a társadalmi, gazdasági és infrastrukturális fejlettség komplex mutatóinak esetében. Itt is Budapest a legfejlettebb, de az eltérés a főváros javára több mint hat-szoros.

A gazdaságilag lefejlettebb kistérségek koncentráltan helyezkednek el. Meghatározó a főváros és agglomerációja, a Budapest-Győr-Mosonmagyaróvár tengely, a Budapest-Székesfehérvár-Veszprém tengely, a nyugati határmenté: Sopron, Szombathely és Szentgotthárd kistérsége. Dél-Dunántúlon kiemelkedik Pécs térsége, a keleti országrészben Eger, Tiszaújváros, Debrecen, Hajdúszoboszló, Szolnok, Kecskemét és Szeged térsége.

A „második” vonalban elsősorban Közép- Nyugat és Dél-Dunántúli ipari és kereskedelmi, turisztikai központok térségei, míg Kelet-Magyarországon néhány nagyváros mellett a külföldi érdekeltségű vállalkozások központjainak térségei, pl. Hatvan, Miskolc, Kazincbarcika, Nyíregyháza, Békéscsaba, Szarvas és Hódmezővásárhely térsége.

A KISTÉRSÉGEK GAZDASÁGI FEJLETTSÉGE, 2001



A gazdaságilag legfejletlenebb 30 térségből 8 van a Dunántúlon, három a határ mentén, 5 a belső perifériákon. Az ország keleti felén lévő 22 problémás kistérségből az Észak-magyarországi régióban van 6, 9 az Észak-alföldi régióban, míg 7 a Dél-alföldi régióban. A 22 legfejletlenebb keleti kistérségből 11 van határ mentén, 4 azokkal határos, míg 7 belső perifériákon található.

3.2.6 A kistérségek infrastrukturális helyzetének vizsgálata

A kistérségek infrastrukturális helyzetét 13 változó alapján vizsgáltuk. A változók között volt a telefonállomások és a személygépkocsik 1000 lakosra jutó száma, az 1990 és 2001 között épített lakások aránya, az épített lakások közül a 4 és többszobások hányada, a közüzemi vízhálózatba bekapcsolt lakások aránya, az egy km közüzemi csatornahálózatra jutó közüzemi vízvezeték hossza. Vizsgáltuk továbbá a kereskedelmi szálláshelyeken eltöltött vendégéjszakák, a rendelőintézeti szakorvosi órák, a középiskolai tanulók és a felsőfokú tanintézetek tanulóinak 1000 lakosra jutó számát, a 7 éves és idősebb népesség által végzett átlagos osztályszámot, a kábeltelevízió hálózatba bekapcsolt lakások arányát, valamint a hétköznapi elérés komplex mutatóját.

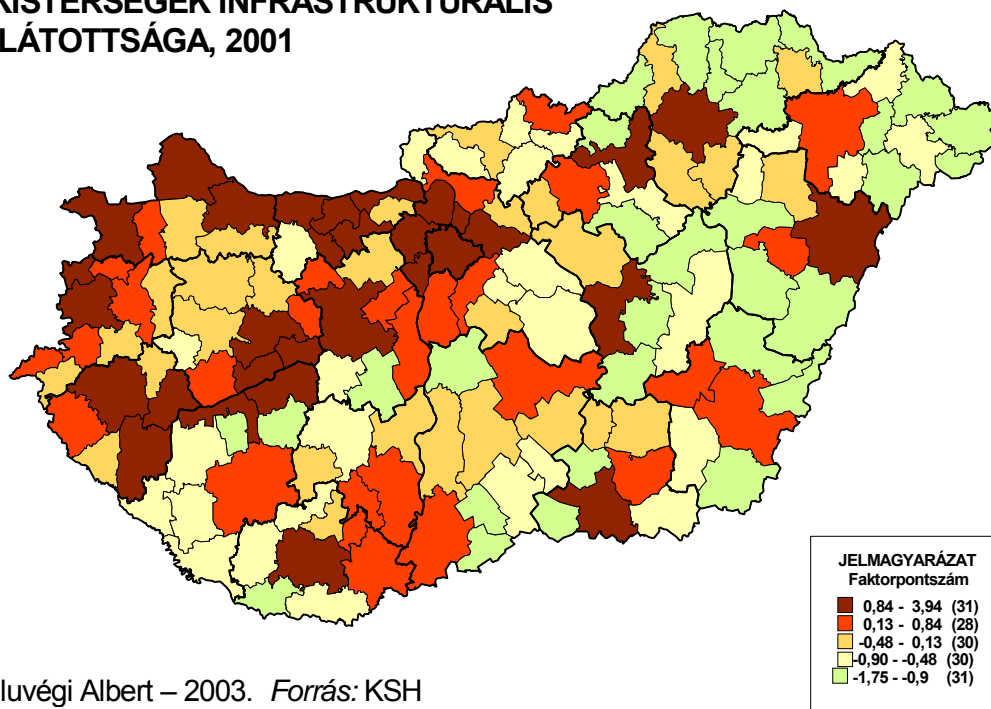
**A kistérségek infrastrukturális fejlettségét vizsgáló
faktoranalízis összefoglaló adatai**

	1.faktor	2. faktor	3. faktor	4.faktor
TELEFON	0.83720	0.33395	-0.02279	-0.17005
SZGK	0.79647	0.30381	0.03677	-0.19316
LAKÉP	0.33235	0.44025	0.70483	0.01949
EPLAK_4	0.48376	0.41536	-0.50831	-0.11474
VÍZ_LAK	0.48564	0.33833	-0.40846	-0.02845
VIZCSAT	0.65687	-0.08610	0.04157	0.16512
KERSZ-VEJ	0.36087	0.58230	0.34687	0.21310
REND_ID	0.44774	-0.40013	0.07669	-0.62271
KOZEPISK	0.58720	-0.51267	0.21104	0.27990
FELSOOKT	0.63733	-0.49755	0.16223	-0.11628
OSZTATL	0.94814	-0.05115	0.01330	-0.06978
KABELTV	0.63751	-0.13509	-0.28523	0.50823
ELERH	0.77635	-0.32815	-0.05789	0.13448
Sajátérték	5.3369	1.8301	1.2069	0.9142
Különbség	3.5067	0.6232	0.2928	0.1089
Részesedés	0.4105	0.1408	0.0928	0.0703
Kumulálva	0.4105	0.5513	0.6441	0.7145

Az 1. faktor a választott mutatók szórásnégyzetének 41.1%-át magyarázza meg. A lakásépítés és a többszobás lakások építésének aránya a 3. faktorban képvisel jelentősebb súlyt, a kereskedelmi szálláshelyek forgalma a 2. faktorban képvisel magasabb értéket, a szakorvosi rendelési órák aránya pedig a 4. faktorban, negatív előjellel. A közüzemi vízhálózatba bekapcsolt lakások aránya, vélhetően a magas ellátottsági szint miatt, nem ér el számottevő részesedést az első négy faktorban, magasabb értékkel csak az itt be nem mutatott 6. faktorban rendelkeznek.

Az infrastrukturális fejlettségnek egyébként ez a harmadik futtatása, s valójában további mutatók elhagyása is indokolt lehetett volna. Az 1. faktor magyarázó ereje a többi téma vizsgálata közül itt a legalacsonyabb, de értékelésre még így is alkalmas. Eszerint a fejlett infrastruktúrával rendelkező kistérségben magas a telefon és a személygépkocsi ellátottság, kedvező a közműháló alakulása, közép és felsőfokú tanintézményekben sokan tanulnak, igen kedvező az iskolai végzettség, számottevő a kábeltévé hálózatba bekapcsolt lakások aránya és jó a hétköznapi elérés: a lakótelepülésről viszonylag gyorsan elérhető a kistérség-központ és a megyeszékhely, illetve kedvező a helyi intézményi ellátottság.

A KISTÉRSÉGEK INFRASTRUKTURÁLIS ELLÁTOTTSÁGA, 2001



Faluvégi Albert – 2003. *Forrás:* KSH

A kistérségek infrastrukturális fejlettsége a komplex fejlettség, illetve a gazdasági fejlettségének eloszlását követi, azzal a különbséggel, hogy a megyeszékhelyek és a többi középváros infrastrukturális fejlettsége a keleti országrészben is kedvező. Az infrastruktúra több eleme már a rendszerváltás előtt kiépült, s a nagyobb számban épült lakások felszereltsége már eleve kedvezőbb volt. Számos más elem, a távbeszélő hálózat, a kábeltévé hálózat is elsősorban a városi piacokat kereste, s ebből a szempontból kevésbé volt meghatározó, hogy a bővítés melyik országrészben valósul meg.

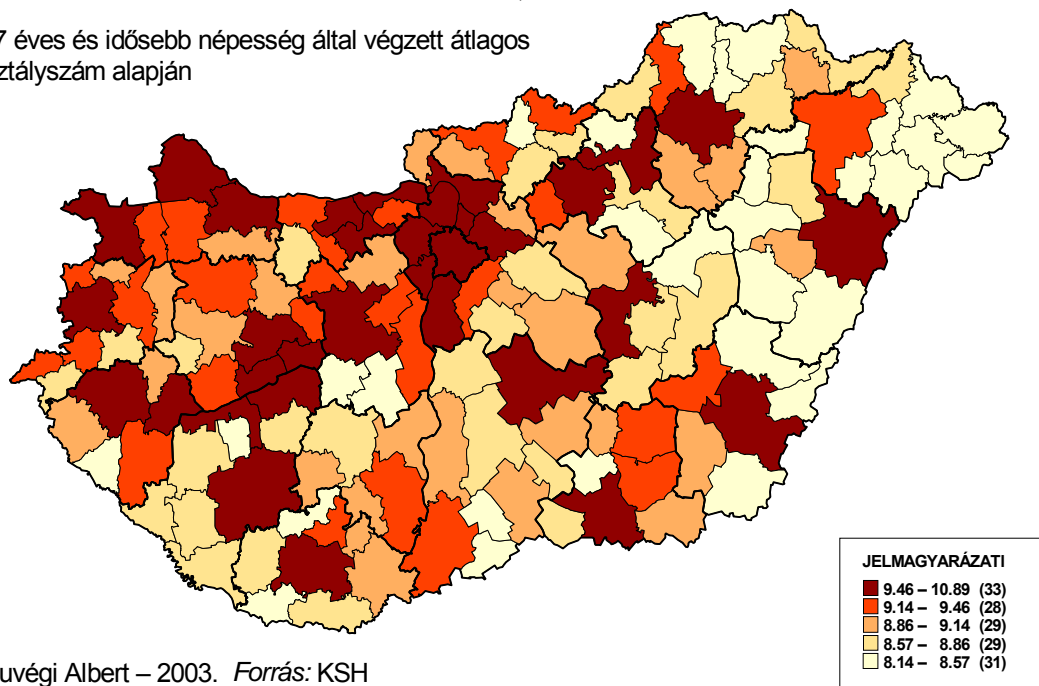
3.2.7 A kistérségek iskolázottságának vizsgálata

A kistérségek iskolázottsági helyzetét 4 változóval vizsgáltuk, a 7 éves és idősebb népesség által végzett átlagos osztályszám mellett a 8 osztályt, a középiskolát és a felsőfokú tanintézetet végzettek arányát is bevonva. Ebben az esetben akár el is tekinthettünk volna a faktoranalízistől, hiszen a 4 mutatóval végzett futtatás 1.faktora a mutatók szórásnégyzetének 93.4%-át magyarázza meg. Abban a kistérségben magasabb – értelemszerűen – az iskolai végzettség, ahol alacsonyabb a 8 osztályt végzettek és magas a közép- és felsőfokú iskolai végzettségűek aránya, s ebből adódóan magasabb az elvégzett átlagos osztályszám.

Tekintettel azonban arra, hogy a 4 változó együttes vizsgálatánál felerősödik a korösszetétel hatása, visszatértünk a már jól bevált átlagos osztályszámhoz.

A KISTÉRSÉGEK ISKOLÁZOTTSÁGA, 2001

A 7 éves és idősebb népesség által végzett átlagos osztályszám alapján



Faluvégi Albert – 2003. *Forrás: KSH*

Ennek alapján ismételten arra a következtetéshez jutunk, amelyet a '90-es évtizedben végzett térségi, települési vizsgálataink alapján levontunk. A kistérségek iskolázottsági helyzete határozta meg és határozza meg a jövőben is azok komplex fejlettségét, foglalkoztatási és gazdasági helyzetét.

A mostani vizsgálat is feltárta, hogy az iskolai végzettség azonban önmagában nem elegendő. Tekintettel arra, hogy a hazai munkaerő mobilitása igen gyenge, szükség van arra is, hogy a külföldi és hazai multinacionális nagyvállalatok, a közép és kisvállalkozások „helyébe” menjenek a képzett, szabad munkaerőnek. S itt jutunk el a nyugat-kelet megosztottság egyik meghatározó tényezőjéhez, a közlekedési hálózatban meglévő lényeges különbséghez.

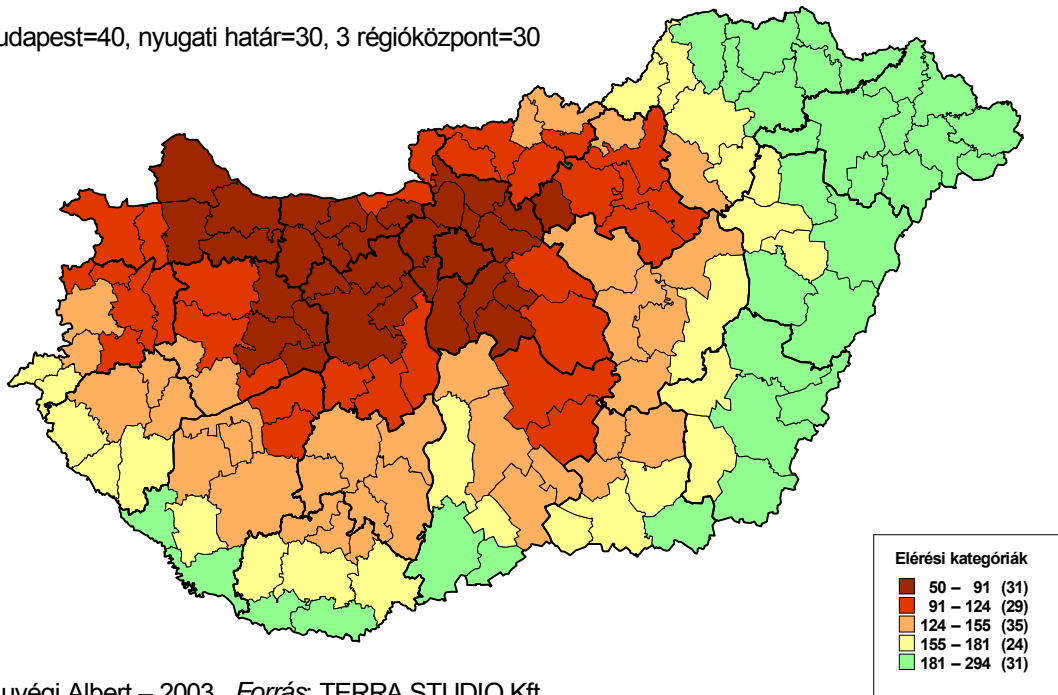
3.2.8 A kistérségek elérési viszonyai a XXI. század elején

Általában elmondható, hogy a külföldi tőke megtelepedését az olcsó és szak-képzett munkaerő, a főváros kiemelkedő szolgáltató szerepe, itt és a nagyvárosokban a kereskedelmi szolgáltatások biztos piaca mellett az elérési lehetőségek befolyásolták. Az utóbbiak miatt a kedvezőtlen helyzetű keleti ország részben külföldi tőke „ráépült” az új autópályák sávjára, és kiválogatta a versenyképes iparral rendelkező térségeket, azok képzett munkaerejét.

A bemutatott elérési térkép² a kistérségek elérési kategóriáit mutatják olyan súlyozás mellett, ahol a kistérség településeinek átlagában Budapest elérése 40%-os, a nyugati határon Hegyeshalom és Rábafüzes elérése 30%-os, az egyes régiók 3-3 megyeszékhelyének az elérése szintén 30%-os aránnyal szerepel. Az elérést közúton mutatja, az időben legkedvezőbb útvonalak megválasztásával, a megengedett sebességhatárokon.

ELÉRÉS, 2002

Budapest=40, nyugati határ=30, 3 régióközpont=30



Faluvégi Albert – 2003. *Forrás:* TERRA STUDIO Kft

A térkép egyértelműen mutatja azokat a határmenti térségeket, esetenként megyényi területeket, ahol a kedvezőtlen elérési viszonyok mellett nem, vagy alig volt esély a külföldi tőke megtelepedésére, e térségek gazdaságának dinamizálására, lakosságuk társadalmi helyzetének ebből a forrásból való javítására.

A területfejlesztés természetesen nem csak a multinacionális nagyvállalatoktól várja a kistérségek gazdasági dinamizálását. A nyugati kis-és középvállalkozások megtelepedése, illetve e vállalkozói körnek a hazai kialakítása is jelentős mobilizáló hatást válthat ki. Az erre vonatkozó első lépések már megtörténtek, a hazai „multik” beszállítói körének fokozatos kiépülésével és a gyarapításukat szolgáló programokkal, támogatásokkal. Igaz ugyan, hogy a fejlett munkakultúra egyelőre nehezen tevődik át a hazai kis- és középvállalkozásokba, s a „multik” beszállítói körének megválasztásában ma még nem a szállítási lehető-

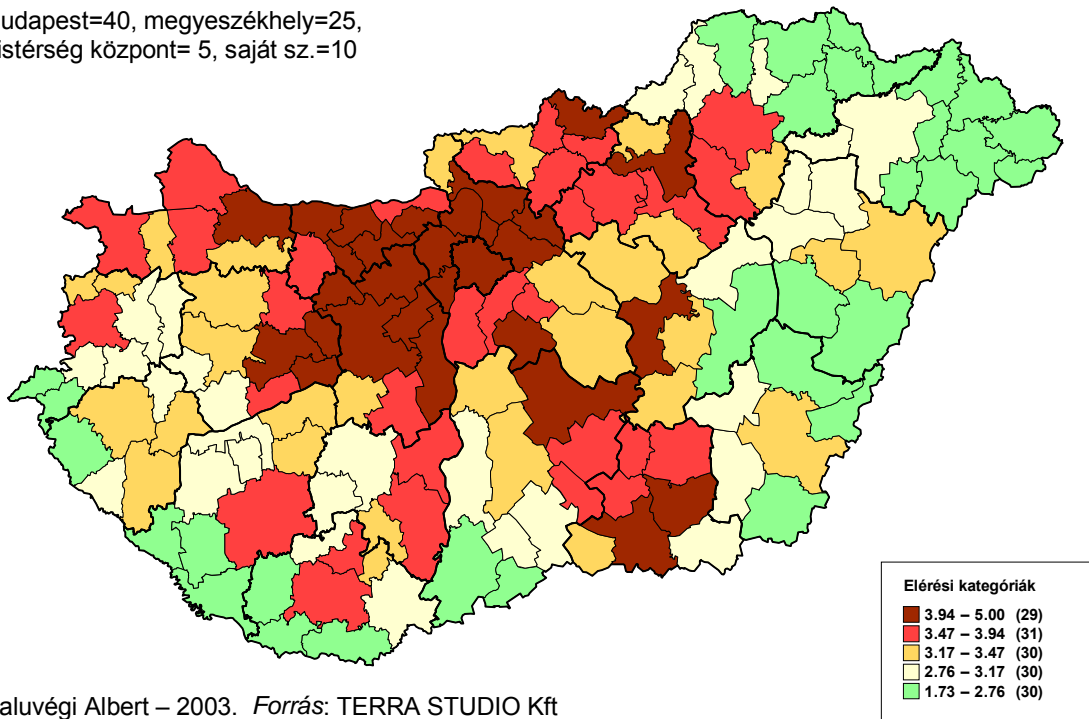
² Itt és a továbbiakban az elérési térképek a TERRA STÚDIÓ Kt. adatai alapján készültek.

ségek az elsődlegesek, amint erre egyik előadásában Enyedi György professzor is utalt, bemutatva az esztergomi „Szuzuki” gyár beszállítóinak országos hálózatát.

A közlekedési tengelyek, az autópályák jelentőségét a nyugati kis- és közép-vállalkozások és a hazai nagyvállalatok beszállítói telephelyválasztásban jobban mutatják a nyugati határt figyelmen kívül hagyó elérési lehetőségek. Ennél az elérési modellnél a kistérségek településeinek átlagában Budapest elérése 40, a legközelebbi két megyeszékhely és kistérségközpont 25-25, míg a települések intézményellátottsága alapján számított sajátterő 10%-os súlyt képvisel.

ELÉRÉS, 2002

Budapest=40, megyeszékhely=25,
kistérség központ= 5, saját sz.=10



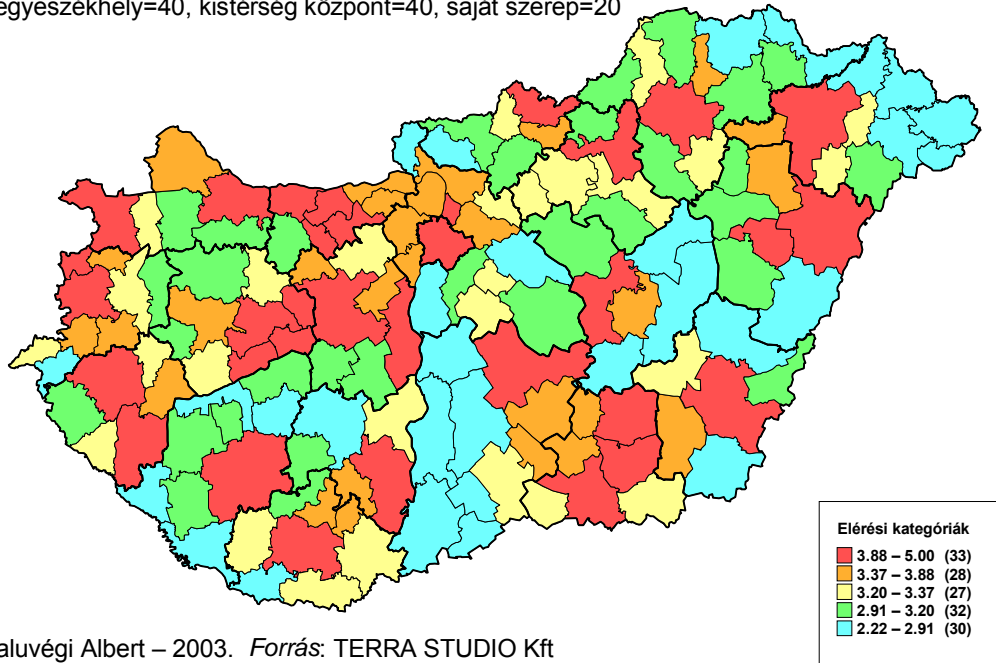
Faluvégi Albert – 2003. *Forrás:* TERRA STUDIO Kft

E térkép tanúsága szerint a kedvezőtlen elérési lehetőségű kistérségek száma ugyan nem változik számottevően, ugyanakkor a korábbi összefüggő zónák széthúzódnak, a Dunántúl déli határán is megjelennek a perifériák, s megjelennek a belső perifériák is.

Fontos még egy térkép bemutatása, amelyet úgy neveztünk el, hogy elérés a hétköznapokon. Ezen a térképen Budapest elérése nem szerepel, a kistérségek településeinek átlagában a legközelebbi két megyeszékhely és kistérségközpont 40-40, míg a települések intézményellátottsága alapján számított sajátterő 20%-os súlyt képvisel.

ELÉRÉS, 2002

Megyeszékhely=40, kistérség központ=40, saját szerep=20



Faluvégi Albert – 2003. *Forrás: TERRA STUDIO Kft*

Ennek a változatnak a bemutatását indokolja a hétköznapi közlekedési problémák szemléltetése, a mindennapi gondok feltárása. Példaként említhető a bajai kistérség lakosainak a gondja. Esetükben a bajai Duna-hídtól északra nincs közeli átkelés a folyón, s akinek odaát van dolga, jelentős kerülőt kell tennie. Ennél is inkább gond a megyeszékhelyek elérésének nehézsége.

A térkép szerint Baja, Bácsalmás, Jánoshalma, Kalocsa és Kunszentmiklós térsége lakónak számára valóban a legkedvezőtlenebb a hétköznapi elérés, mind a megyeszékhelyet, mind a kistérség központokat illetően, Bács-Kiskun megye és az ország többi térségéhez viszonyítva. A Duna-vonala igazi „vízválasztó”, ami a társadalmi-gazdasági fejlődés terén egyaránt érezteti hatását.

Az elérési helyzet javítására a kistérségek, a megyék összefogása nem elegendő. A nagytérségi infrastruktúra helyzetének javítása világos szakmai stratégiák mentén, élve a Transz-európai úthálózatok, a Helsinki folyosók kiépítésének Európai Unió általi támogatásával, országos, több régiót átfogó programok alapján történhet.

4. A KÖZÚTHÁLÓZAT FEJLESZTÉSÉNEK KÖZÉPTÁVÚ TERVE

Az Európai Unió tagjaként várhatóan több lehetőségünk, anyagi eszközünk lesz a TEN és a TINA közlekedési folyosók fejlesztésére, a vasutak korszerűsítése mellett új gyorsforgalmi autópályák építésére.



A középtávú tervek, 2012–2015-ig azzal számolnak, hogy az V. folyosót alkotó M7-es út megépül a szlovén és a horvát határig (V/A), ugyanakkor annak északkeleti folytatásaként az M3-as kiépül az ukrán határig, gyorsforgalmi úttal elérve a szlovák határt, bekötve Miskolcot, s hasonló elágazás kötné be Debrecent, tovább épülve a román határig.

A IV. folyosó részeként tovább épül az M5-ös, Szegeden át elérve a román határt, s leágazással Horvátországot. Az V/C folyosó részeként, a VII. folyosóval párhuzamosan, gyorsforgalmi útként épülne meg az M6-os, előbb Dunaújvárosig, majd onnan, Pécsen át a horvát határig.

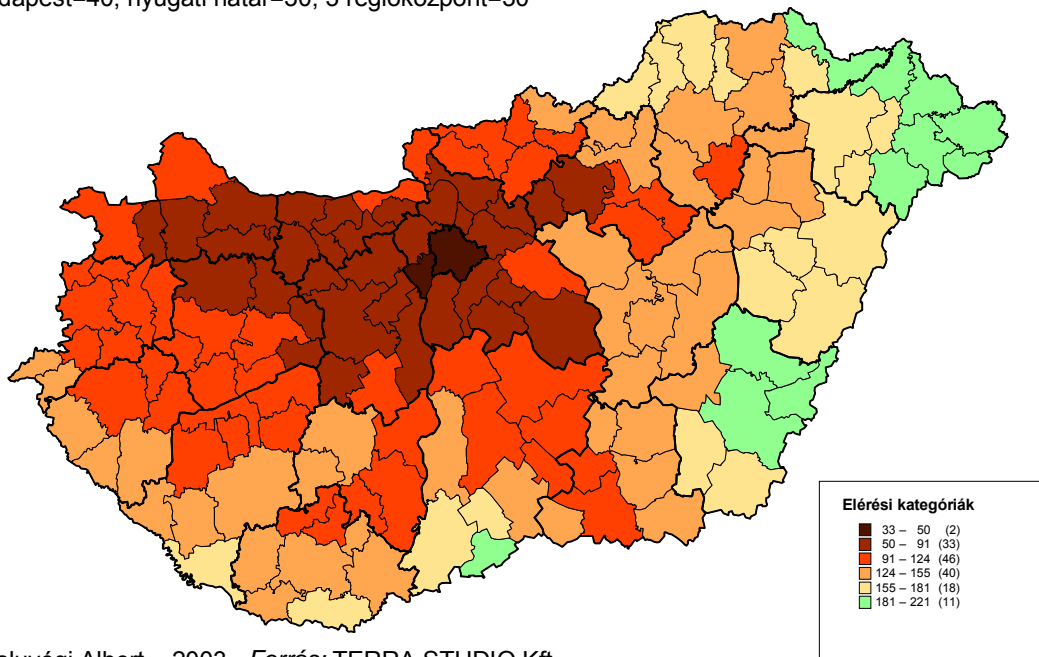
Amint az a pán-európai közúti közlekedési folyosók vázlatos képén is látható, a távlati tervekben szerepel egy Észak-déli összeköttetés is, Mosonmagyaróvárról kiindulva, Szombathelyen át Nagykanizsánál érve el az M7-est. Ez a változat már a jelzett távlaton kívül esik, akár csak Dunaújvárostól keletre vezető gyorsforgalmi út.

Amennyiben a 2012–2015-ig jelzett út- és hídépítések megvalósulnak, beleértve az M0-s továbbépítését és legalább két új Duna-hidat, az ország közúti áteresztő képessége jelentősen javulna, Európa közúti közlekedési igényeit is szolgálva.

Számolhatunk ugyanakkor a közlekedés-fejlesztés területfejlesztő hatásával is, amelynek eredményeként jelentősen javulnak a közúti elérési viszonyok. A 2012-es elérési térkép a kistérségek elérési kategóriáit már az új gyorsforgalmi úthálózattal mutatja be, olyan súlyozás mellett, ahol a kistérség településeinek átlagában Budapest elérése 40%-os, a nyugati határon Hegyeshalom és Rábafüzes elérése 30%-os, az egyes régiók 3-3 megyeszékhelyének az elérése szintén 30%-os aránnyal szerepel. Az elérést ez a térkép is közúton mutatja, az időben legkedvezőbb útvonalak megválasztásával, a megengedett sebesség-határokon.

ELÉRÉS, 2012

Budapest=40, nyugati határ=30, 3 régióközpont=30



Faluvégi Albert – 2003. Forrás: TERRA STUDIO Kft

Látható, hogy az elérési viszonyok jelentősen javulnak. A jelenlegi, kedvezőtlen adottságú kistérségek száma jelentősen csökken, eltűnnek a korábbi megyényi térségek, miközben valamennyi kistérség elérési ideje csökken. Erre utal, hogy míg 2002-ben a legjobb és a legrosszabb adottságú kistérség elérési pontszáma 50, illetve 294 volt, addig ezek az értékek 2012-re 33-ra, illetve 211-re csökkennek.

A mai legkedvezőtlenebb kategória felső határa, a 181 pontszám alatt levő 31-ről 11-re csökken a viszonylag legkedvezőtlenebb kistérségek száma, közülük 6 lesz Szabolcs-Szatmár-Bereg megyében, 3 Békésben, s 1-1 Bács-Kiskun és Borsod-Abaúj-Zemplénben.

5. A KISTÉRSÉGEK TÁRSADALMI, GAZDASÁGI ÉS INFRASTRUKTURÁLIS FEJLŐDÉSÉNEK VÁRHATÓ ALAKULÁSA

A kistérségek egyenletesebb gazdasági fejlődésére leginkább a multinacionális külföldi és hazai nagyvállalkozások, valamint azok beszállítói hálózatának jobb területi eloszlása, a szolgáltató ágazatok kiegyenlítettőbb fejlődése lenne hatással.

Ebbe az irányba hat a közigazgatás korszerűsítése, amelynek két pillére a régió és a kistérség. A régiók hosszabb távon sokkal inkább térségük gazdáivá válnak, a központi kormányzat jelentős hatáskört, s a feladatokhoz pénzeszközöket is telepít. Ezt kívánja meg a régiók Európája, a regionális programok és stratégiák hatékony megvalósítása a strukturális alapokból, kellő saját erő biztosításával. Idővel a régiók önkormányzati régiókká alakulhatnak át, amennyiben ennek alkotmányos feltételeit sikerül megteremteni. Figyelemmel a Nemzeti Fejlesztési Terv 2006-ig terjedő operatív programjaira, a felzárkózásnak európai és hazai szinten is nőnek az esélyei.

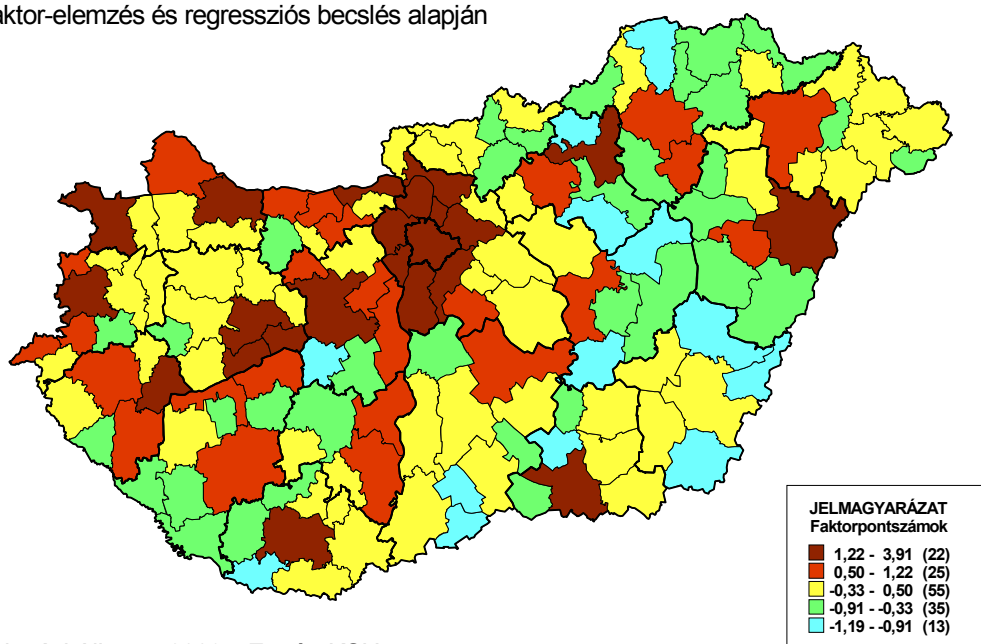
A közigazgatás reformjának másik pólusa a kistérségi közigazgatás kialakítása, amelynek az alapját – az IDEA programbizottság jelenlegi állásfoglalása szerint – a területfejlesztési-statisztikai kistérségek adhatják, azok annak a legmegfelelőbb terei. A közigazgatási kistérség tanácsa a térségbe tartozó polgármesterek testülete lenne, s a kistérségi területfejlesztés munkaszerve a Kistérségi Iroda, amelynek feladata lesz többek között a programok megvalósításához szükséges projektek szervezése, menedzselése. A kistérségek hatékony működése segítene az eléggé elaprózott településhálózat igazgatási és szolgáltatási feladatain is, s ezzel is a térségi és települési felzárkóztatást segítené.

A nagy projektek, mint a közúthálózat fejlesztése is, kormányzati és regionális feladat, megvalósításuk ugyanakkor a kistérségekben is éreztetni majd a hatását. A gyorsforgalmi úthálózat 2012-re megvalósuló fejlesztésével jelentősen javul a kistérségek elérési ideje is. Ennek a kistérségi komplex mutatóra való hatását regressziós modellel megbecsülve megadhatjuk a kistérségek 2012-re várható fejlettségét, a becsült faktorpontszámokat.

Az így kirajzolódó fejlettségi szint természetesen más, nélkülözhetetlen fejlesztésekkel is számol. Ezek közül a legfontosabb a humán erőforrással való hatékony gazdálkodás, a ma még csak potenciális munkaerőforrással bíró vidékek népessége iskolázottságának jelentős emelése. Csak így képzelhető el a hátrányos helyzetű társadalmi csoportok felzárkóztatása, az, hogy a kiépülő új utak mellett a szakképzett munkaerő „megállítja” a telephelyet kereső jelentősebb beruházókat, s a keletkező új munkahelyek megfelelő jövedelmi szintet is biztosítanak, amely a szolgáltatások további fejlődését indíthatja el. Így kapcsolódhatna be az ország vérkeringésébe a ma még stagnáló, lemaradó térségek népessége, a felzárkózás biztató jeleit mutatva.

A KISTÉRSÉGEK KOMPLEX FEJLETTSÉGE, 2012

Főfaktor-elemzés és regressziós becslés alapján



Faluvégi Albert – 2003. *Forrás:* KSH

A kistérségek 2012. évi komplex fejlettségének mutatója alapján, a 2002. évi tipizálást követve most is öt fejlettségi típust alakítottunk ki: „dinamikusan fejlődő” térségeknek neveztük azokat, ahol a kistérségenkénti faktorpontszám 1.22 és 3.91 közé esett, a „fejlődő” térségeknek azokat, ahol a faktorpontszám 0.50 és 1.22 között volt. A „felzárkózó” térségek határértékei -0.30 és 0.50 faktorpontszám közé esnek, a „stagnáló” térségek azok, ahol faktorpontszám -0.91 és -0.33 közé esett, a „lemaradó” térségek esetében a faktorpontszám -1.19 és -0.91 közötti.

Amint a határértékek szélső értékeiből is látható, valamennyi kistérség fejlettsége emelkedett, ugyanakkor a különbségek, ha magasabb szinten is, továbbra is fennállnak a várt fejlődést követően.

Ez a folyamat, a fejlettségi különbségek magasabb szinten való fennmaradása megfigyelhető a korábban is jelentős területi különbségeket mutató EU tagállamokban, markánsabban Írország esetében, de Spanyolország különböző regionális szintjein is.

A hazai várható fejlődés és felzárkózási folyamat lehetőségeinek érzékeltetésére a különböző fejlettségi típusok határértékeit nem változtattuk meg, de értelemszerűen a maximális és a minimális érték magasabb, mint 2002-ben.

Becsléseink szerint 2012 körül a kedvező „dinamikusan fejlődő” és „fejlődő” térségekben él majd az ország népességének közel 60%-a. A kitörési esélyekkel élni is „felzárkózó” térségek száma jelentősen nő, itt él majd az ország népesség-

gének több mint egynegyede. A „stagnáló” térségek száma és népességhányada nem változik számottevően, ugyanakkor a „lemaradó” térségek száma egyharmadára, népességszámuk a jelenlegi négytizedére esik vissza.

A 2012. évi kistérség típusok és népességszámuk megoszlása régiók szerint

Megnevezés	Dinami- kusan fejlődő	Fejlődő	Felzár- kózó	Stagnáló	Lemara- dó	Összesen
	térségek					
	száma					
Közép-Magyaró.	9	1	5	0	0	15
Közép-Dunántúl	5	6	8	3	1	23
Nyugat-Dunántúl	4	6	9	2	0	21
Dél-Dunántúl	1	5	7	8	1	22
Észak-Magyaró.	1	3	6	10	3	23
Észak-Alföld	1	3	9	8	2	23
Dél-Alföld	1	1	11	4	6	23
Összesen	22	25	55	35	13	150
	népessége, ország összesen=100.0					
Közép-Magyaró.	24.5	0.4	2.9	0.0	0.0	27.8
Közép-Dunántúl	3.5	3.4	3.3	0.7	0.2	11.0
Nyugat-Dunántúl	4.2	3.1	2.2	0.3	0.0	9.9
Dél-Dunántúl	2.0	3.4	2.4	1.9	0.1	9.8
Észak-Magyaró.	0.9	3.5	2.8	4.5	1.0	12.7
Észak-Alföld	2.9	3.7	4.7	3.2	0.8	15.3
Dél-Alföld	2.1	1.6	7.1	0.9	1.8	13.5
Összesen	40.1	19.2	25.3	11.5	3.9	100.0

A kistérség-típusok várható területi eloszlása is jól szemlélteti azokat a markáns térszerkezeti változásokat, amelyek a becsléseink a következő évtized elejére kialakulhatnak. A „dinamikusan fejlődő” térségek Közép-Magyarországon a gyáli és a váci kistérséggel bővülnek, ugyanakkor Észak-alföldön Debrecen térsége is felzárkózik ebbe a kategóriába. A „fejlődő” térségek köre is számottevően bővül. A Dunántúlon bekerül ebbe a körbe Nagykanizsa, Kaposvár, Szekszárd és Paks térsége, míg az ország keleti részén Tiszaújváros és Hajdúszoboszló térsége.

Leglátványosabb a bővülés a „felzárkózó” kistérségek kategóriájában, főként a „stagnáló” és részben a „lemaradó” térségek élhetnek az új lehetőségekkel, megjelenhetnek bennük az új dinamizáló tényezők. A „stagnáló” térségek közel

kétharmada ugyanakkor változatlanul az ország keleti felében lesz, ebben azonban alapvető szerepet játszik, hogy a „lemaradó” térségek száma jelentősen csökken, országosan 13-ra, s ebből már csak 2 lesz a Dunántúlon, s 11 Észak-Magyarországon és az alföldi megyékben. Ideális esetben Szabolcs-Szatmár-Bereg megyében nem lesz ilyen térség, Heves és Jász-Nagykun-Szolnok megyékben 2-2, míg Békésben 3.

Amint azt a térképen is látható, bővül és tovább dinamizálódik a főváros vonzáskörzete, továbbra is kirajzolódnak a fejlődési tengelyek: Budapest-Győr-Mosonmagyaróvár; Budapest-Székesfehérvár-Balaton, kiegészülve Zalaegerszeg és Nagykanizsa térségével. Továbbra is markáns fejlődési zónát alkot a nyugati határmenté, s már kevésbé elszigetelten Kaposvár, s továbbra is szigetként Pécs térsége. Az ország keleti felén kiépülni látszik az M3-as vonala, ugyanakkor az M5-ös még egy évtized távlatában is csak Kecskemétig igazi dinamizáló erő. Továbbra is kiemelten fejlett Eger és Szeged térsége, amelyhez felzárkózik a legnépesebb vidéki város, Debrecen térsége. A „fejlődő” térségek köre is bővül, ugyanakkor a legnagyobb lehetőség Szabolcs-Szatmár-Bereg korábban gyengébb helyzetű térsége előtt áll. Az elérési lehetőségek javulása, a képzésre váró potenciális munkaerő és az EU 2007-ben várható bővítése révén Románia szomszédsága, a határmenti együttműködések lehetősége új dinamizáló tényezőt jelenthet Hajdú-Bihar megye számára is. Békés gyorsabb felzárkózása nem elsősorban az elérési lehetőségektől függ, mint inkább mezőgazdasági adottságainak maximális kihasználásában.

A kistérségek listája 2012. évi fejlődési típusaik és régiók szerint

Megnevezés	Dinamikusan fejlődő	Fejlődő	Felzárkózó	Stagnáló	Lemaradó
Közép-Magyarország	Budapest, Budaörsi, Dunakeszi, Gödöllői, Gyáli , Pilisvörösvári, Ráckevei, Szentendre, Váci	Dabasi	Aszódi, Ceglédi, Monori, Nagykátai, Szobi		
Közép-Dunántúl	Székesfehérvári, Esztergomi, Veszprémi, Balatonalmádi, Balatonfüredi	Dunaújvárosi, Gárdonyi, Komáromi, Móri, Tatabányai, Tatai	Bicskei, Dorogi, Oroszlányi, Ajkai, Pápai, Tapolcai, Várpalotai, Zirci	Sárbogárdi , Kisbéri, Sümegi	Enyingi
Nyugat-Dunántúl	Győri, Soproni, Szombathelyi, Keszthelyi	Mosonmagyaróvári, Körmendi, Kőszegi, Szentgotthárdi, Nagykanizsai , Zalaegerszegi	Csornai, Kapuvári, Téti , Celldömölki, Csepregi, Őriszentpéteri , Sárvári, Lenti, Zala-szentgróti	Vasvári, Letenyei	
Dél-Dunántúl	Pécsi	Fonyódi, Kaposvári , Siófoki, Paksi , Szekszárdi	Komlói, Mohácsi, Siklói, Pécsváradi, Marcali , Bonyhádi, Dombóvári	Sásdi , Szigetvári, Barcsi, Csurgói , Lengyeltóti , Nagyatádi, Tabi, Tamási	Sásdi, Sellyei
Észak-Magyarország	Egri	Miskolci, Tiszaújvárosi , Gyöngyösi	Kazincbarcikai, Sárospataki , Hatvani, Balassagyarmati, Rétsági, Salgótarjáni	Encsi , Mezőkövesdi, Ózdi , Sátoraljaújhelyi , Szerencsi, Szikszói , Füzesabonyi, Bátonyterenyei, Pásztói, Szécsényi	Edelényi, Hevesi, Pétervásárai
Észak-Alföld	Debreceni	Hajdúszoboszlói , Nyíregyházi, Szolnoki	Hajdúböszörményi , Fehérgyarmati , Kisvárdai, Mátészalkai , Nagykállói , Nyírbátori , Tiszavasvári , Vásárosnaményi , Jászberényi	Balmazújvárosi , Berettyóújfalui , Polgári, Püspökkladányi , Baktalóránt-házai , Csengeri , Karcagi, Törökszentmiklósi	Kunszentmártoni, Tiszafüredi
Dél-Alföld	Szegedi	Kecskeméti	Bajai, Kalocsai , Kiskőrösi , Békéscsabai, Orosházai, Szarvasi, Hódmezővásárhelyi, Makói , Szentesi	Kiskunmajsai, Kunszentmiklósi, Csongrádi, Mórahalmi	Bácsalmási, Jánoshalmi, Mezőkovácsházai, Sarkadi, Szeghalmi, Kisteleki

IRODALOM

- Bartke István (1997): Regionális elmélet – a területfejlesztési politika és regionális folyamatok Magyarországon. *Területi Statisztika*, Bemutakozó szám
- Besse László–Jákli Zoltán–Faluvégi Albert (2001): A regionális közúthálózat-fejlesztés újszerű megközelítése. *Közúti és Mélyépítési Szemle*, 51.évf., 8.sz.
- Csatári Bálint (1996) (szerk.): A magyarországi kistérségek néhány jellegzetessége – kistérségi folyamatok és a területfejlesztési politika lehetséges beavatkozási térségtípusai Magyarországon. MTA RKK Alföldi Tudományos Intézete, Kecskemét
- ECOSTAT (2002): A komplex regionális fejlettség matematikai-statisztikai elemzése. ECOSTAT Gazdaságelemzési és Informatikai Intézet, Budapest
- ECOSTAT (2002): A kistérségek jóléti pályájának változásai. ECOSTAT Gazdaságelemzési és Informatikai Intézet, Budapest
- Enyedi György (1993): Társadalmi egyenlőtlenségek Magyarországon. Közgazdasági és Jogi Könyvkiadó, Budapest
- Enyedi György (1996): Regionális folyamatok Magyarországon. Ember–település–régió, Budapest
- Enyedi György (1996): Magyarország regionális fejlődése 2010-ig. *Comitatus*, VI.évf., 2.sz.
- Faluvégi Albert (1994): A kistérségi területi vonzási rendszer (Statisztikai célú alkalmazás). *Comitatus*, IV. évf., 2.sz.
- Faluvégi Albert–Komjáthy dr. Volly Edit (szerk.) (1995): Kistérségi vonzásokörzetek – A regionális térszerkezet jellemzői az átmenet éveiben. KSH, Budapest
- Faluvégi Albert (1995): Az elmaradott térségek lehatárolásának módszerei. *Statisztikai Szemle*, 73.évf., 7.sz.
- Faluvégi Albert (1997): Térségi vizsgálatok a területfejlesztés decentralizált rendszerében – területi statisztikai osztályozási rendszer, a támogatási célok Európai Unióval harmonizált kialakítása. Módszertani tanulmány. KSH, Budapest
- Faluvégi Albert (1997): A területfejlesztés támogatási rendszerének statisztikai megalapozása. *Területi Statisztika*, Bemutakozó szám
- Faluvégi Albert (1998) (szerk.): A területfejlesztés kedvezményezett térségeinek lehatárolása. KTM-KSH, Budapest
- Faluvégi Albert (1999): A statisztikai adatok földrajzi megjelenítése a Közponi Statisztikai Hivatalban. *Területi Statisztika*, 2.(39.) évf., 1. sz.

- Faluvégi Albert (2001): A statisztikai kistérségek szerepe a magyar közigazgatásban, a területfejlesztésben és a statisztikai információrendszerben. – Régió, közigazgatás, önkormányzat. Magyar Közigazgatási Intézet, Szerk.: Szigeti Ernő
- Faluvégi Albert (2001) (szerk.): A területfejlesztés kedvezményezett térségeinek lehatárolása. FVM–KSH, Budapest
- Faluvégi Albert (2002): A területi statisztikai adatbázisok kialakulása, helyzete, fejlesztési lehetőségei. *Területi Statisztika*, 5.(42.) évf., 4. sz.
- Faluvégi Albert (2003) (szerk.): Tájékoztató a kiemelten támogatott településekről. KSH, Budapest
- Faluvégi Albert (2003) (szerk.): A leghátrányosabb helyzetű kistérségek. Kézirat, KSH, Budapest
- Fazekas Károly (1993): A munkanélküliség regionális különbségeinek okairól. *Közgazdasági Szemle*, XL évf., 7–8.sz.
- Füstös Lajos–Meszéna György–Simonné Mosolygó Nóra (1986): A sokváltozós adatelemzés statisztikai módszerei. Akadémiai Kiadó, Budapest
- Füstös Lajos–Kovács Erzsébet (1989): A számítógépes adatelemzés statisztikai módszerei. Tankönyvkiadó, Budapest
- G. Fekete Éva–Bodolai Éva (1995): Együtt – de hogyan? Kistérségi szerveződések megjelenése a területfejlesztésben. MTA Regionális Kutatások Központja, Miskolc
- Horváth Gyula–Illés Iván (1997): Regionális fejlődés és politika – a gazdasági és a szociális kohézió erősítésének feladatai Magyarországon az Európai Unióhoz való csatlakozás időszakában. *Európai Tükör Műhely tanulmányok*, 16. sz., Budapest
- Horváth Gyula (2002): A regionális folyamatok és a területi statisztika. *Területi Statisztika*, 5.(42.) évf., 4. sz.
- Kertesi Gábor (2000): A cigány foglalkoztatás leépülése és szerkezeti átalakulása 1984 és 1994 között. Budapesti Munkagazdaságtani Füzetek. BWP 2000/4. MTA KTK, Budapest
- Kovács Tibor (2002): A területi fejlettségi különbségek alakulása. *Területi Statisztika*, 5.(42.) évf., 6. sz.
- KSH (2001): Magyarország kistérségei. Kiadványsorozat, 1–7. kötet. KSH, Megyei Igazgatóságok, Budapest
- KSH (2002): Magyarország 1990–2001. KSH, Budapest
- Lackó László (1995): A regionális egyenlőtlenségek mérése. *Statisztikai Szemle*, 73. évf., 12.sz.
- Laky Ildikó(1999): Az elérési viszonyok alkalmazása a kedvezményezett térségek lehatárolásában. Tanulmány. Terra Stúdió Kft, Budapest

- Nemes Nagy József (1998): Vesztesek – nyertesek – stagnálók. *Társadalmi Szemle*, 8–9. sz.
- Nemes Nagy József (1998): A tér a társadalomkutatásban. Ember–település–régió, Budapest
- Nemes Nagy József (1999): Területi jövedelemegyenlőtlenségek a kilencvenes években. *Statisztikai Szemle*, 77. évf., 6.sz.
- Nemes Nagy József–Jakobi Ákos–Németh Nándor (2001): A jövedelemegyenlőtlenségek térségi és településszerkezeti jellemzői. *Statisztikai Szemle*, 73. évf., 10–11.sz.
- Rechnitzer János (1993): Szétszakadás vagy felzárkózás (a térszerkezetet alakító innovációk). MTA Regionális Kutatások Központja, Győr, Pécs
- Rechnitzer János (1994) (szerk.): Fejezetek a regionális gazdaságtan tanulmányozásához. MTA Regionális Kutatások Központja, Győr, Pécs
- Rechnitzer János (1998): A területi stratégiák. Dialóg Campus Kiadó, Budapest, Pécs
- Szigeti Ernő (1997): Urbanizáció, városhálózat, várossá nyilvánítás. *Területi Statisztika*, Bemutatószám
- Szörényiné Kukorelli Irén (1997): A kistérségek gazdasági és társadalmi jellemzői és trendje az Észak-Nyugat Dunántúlon. *Tér és Társadalom*, 1. sz.
- Szörényiné Kukorelli Irén (1999): A kistérségi szerveződések finanszírozási lehetőségei – I. *Comitatus*, IX. évf. 9. sz.
- Területfejlesztési országgyűlési beszámoló (tervezet). FVM–VÁTI, Budapest, 2000
- VÁTI Kht (2000): A területfejlesztés térségi szintjei – a régiók, a megyék és a kistérségek társadalmi, gazdasági és infrastrukturális térbeli kapcsolatrendszereinek alakulása. VÁTI Kht, Budapest