



A HAJDÚ-BIHAR MEGYEI TERÜLETRENDEZÉSI TERV KÖRNYEZETI VIZSGÁLATA

**Készítette: Dr. Kollányi László
Dr. Szilvácsku Zsolt**

**Készült a Hajdú-Bihar Megyei Önkormányzat megbízásából a
Budapesti Corvinus Egyetem Tájtervezési és Területfejlesztési Tanszékén**

Budapest, 2009. július hó

Tartalomjegyzék

Közérthető összefoglaló	3
1. A környezeti értékelés kidolgozási folyamatának ismertetése.....	5
1.1. Előzmények összefoglalása.....	5
1.2. Az SKV kapcsolódása a megyei területrendezési terv tervezési és döntéshozatali folyamatához	6
1.3. Az SKV készítése során tett javaslatok hatása a terv alakulására.....	6
1.4. A környezet védelméért felelős szervek és az érintett nyilvánosság bevonása, az általuk adott véleményeknek, szempontoknak a környezeti értékelés készítése során történő figyelembevétele, az indokok összefoglalása	7
1.5. A környezeti értékelés készítéséhez alkalmazott módszertani megközelítés bemutatása	8
1.6. Az SKV készítéséhez felhasznált adatok forrása, az alkalmazott módszer korlátai .	11
2. A megyei területrendezési terv és a kidolgozásakor vizsgált változatok rövid ismertetése	12
2.1. A megyei területrendezési terv céljainak, tartalmának összefoglaló ismertetése, kiemelve a környezeti értékelés készítése szempontjából fontos részeket.....	12
2.2. A megyei területrendezési terv összefüggése más releváns tervekkel, illetve programokkal	13
3. A megyei területrendezési terv, környezeti hatásainak, következményeinek feltárása ..	18
3.1. A megyei területrendezési terv céljainak összevetése a terv szempontjából releváns nemzetközi, közösségi, országos és nemzetközi szinten kitűzött környezeti- és fenntarthatósági célokkal.....	18
3.2. A megyei területrendezési terv programcéljainak külső és belső konzisztenciája és a környezeti, fenntarthatóság megjelenése.....	25
3.3. A jelenlegi környezeti helyzet releváns, a tervvel összefüggésben lévő elemeinek ismertetése	30
3.4. A megyei területrendezési terv megvalósulásával közvetlenül vagy közvetve környezeti hatást kiváltó tényezők és hatások típusainak és irányainak előrejelzése	34
3.5. A megyei területrendezési terv határon átnyúló hatásainak összefoglalása.....	47
3.6. A környezeti következmények alapján a terv értékelése	47
4. A megyei területrendezési terv környezeti hatékonyságának összefoglaló értékelése	51
5. Javaslatok a megyei területrendezési terv környezetre káros hatásainak elkerülésére	52
6. Javaslat megyei területrendezési terv eredményességét befolyásoló más tervre, illetve programra vonatkozó környezeti szempontú intézkedésekre, előírásokra, feltételekre, szempontokra az OKT alapján	55
7. A terv megvalósítása során figyelembe veendő, szükséges követő intézkedésekre vonatkozó javaslatok	57
7.1. Tartalmi szempontok és kritériumok a tervezés és végrehajtás számára, amelyeket a később kidolgozásra kerülő dokumentumokba, pályázati kiírásokba célszerű beépíteni	57
7.2. A környezeti és a fenntarthatósági szempontú értékeléshez szükséges indikátorok és mutatók, valamint az indikátorok kialakításának értékelése, illetve javaslatok azok véglegesítésére	57
7.3. A monitoring és értékelési rendszer értékelése, illetve javaslatok azok véglegesítésére	60
8. Natura 2000 hálózatra vonatkozó megállapítások összefoglalása	60
1. Melléklet Területi elemzések	61
2. Melléklet Érintett Natura 2000 területek.....	64
Irodalomjegyzék.....	65

Közérthető összefoglaló

A stratégiai környezeti vizsgálat (SKV) a környezeti hatásvizsgálatból (KHV) kifejlődött olyan új eszköz, amely a konkrét beruházásokhoz hasonlóan, de léptékét tekintve annál sokkal szélesebb értelemben véve az ágazati vagy országos fejlesztési koncepciók, programok környezeti hatásait vizsgálja. A két hatásvizsgálati forma alapvető különbségei is ebből a léptékbeli eltérésből származnak. A stratégiai környezeti vizsgálatoknak ezért két megközelítése létezik. Az első szerint a vizsgálat a hagyományos környezeti vizsgálat módszertanának kibővítése fejlesztési koncepciókra, programokra. A másik a célorientált megközelítés (a jogszabályba is ez került), ami szerint a környezeti célokat kell integrálni a tervezési folyamatba, dokumentumokba.

Az SKV azon következmények felbecsülése, amelyek bizonyos stratégiai elképzelések (stratégiák) megvalósulása esetén a természeti, társadalmi és gazdasági környezetet érik. (Tombácz et al.)

Az SKV olyan módszeres és átfogó, iteratív jellegű döntés-előkészítő eljárás, amely tervek, programok, illetve különböző változataik megvalósulása során a várható hatásokat hivatott feltárni és értékelni – a folyamat legkorábbi fázisától kezdve. A vizsgálati eljárás elemi része a nyilvános, áttekinthető és számon kérhető döntéshozatal is. A vizsgálat eredményeit tanulmány mutatja be. Az SKV folyamata a terveket és programokat jóváhagyó döntésekre kíván hatást gyakorolni.

A tényleges hatások igen nagyszámú hatásviselőt, valamint nagy területet érinthetnek, ezért a feladat nem lehet a változás nagyságának adott helyre és/vagy hatásviselőre vonatkoztatott becslése, hanem inkább a változás irányának adott térségre való kivetítése és elemzése.

A megyei területrendezési terv programjához kapcsolódóan készülő környezeti vizsgálat (SKV) fő célja, hogy a tervezési, az egyeztetési és az elfogadási folyamatban segítse a körültekintő fenntarthatósági szempontokat figyelembe vevő döntéshozatalt.

A Hajdú-Bihar Megyei Területrendezési Terv készítése 2007-ben kezdődött meg. Közbeszerzés eljárás keretében. A 2007 márciusában elkészült vizsgálat alapján 2007 decemberére elkészült a vizsgálati összefoglaló és tervezési program. Az elkészült program egyeztetése 2008. év elején kezdődött meg, és 2008. szeptemberében zárult. A környezeti vizsgálat megkezdése ennek az első, 2007-ben készült dokumentumnak az alapján kezdődött meg.

A Hajdú-Bihar megyei területrendezési terv készítési és döntéshozatali folyamatában arra törekedtünk, hogy felhívjuk a figyelmet azokra az értékekre, amelyek mentén a megye fenntartható fejlődése biztosítható, illetve javaslatokat fogalmazzunk meg arra vonatkozóan, hogy ezen értékek károsítása elkerülhető legyen.

Nemzetközi irodalomra és tapasztalatokra építve a fenntartható fejlődés korszerű értelmezése szerint a **fenntartható fejlődés középpontjába a társadalmi fejlődést helyezzük**, amelynek keretében szolgál a természeti és mesterségesen alakított környezet, illetve a fejlődést segítő eszközként határozzuk meg a gazdaság szerepét. Ebben a megközelítésben a **fejlődés célja**: a társadalmat alkotó személyek és közösségeik (a családtól a szakmai és civil szerveződésekig) egzisztenciális kibontakozásának (teljes értékű élet lehetőségének) biztosítása, amelyhez a közös értékek mentén elkötelezettek, felelősségvállalók, a tudás és a kultúra javait gyarapítók, azokban egymást segítve, támogatva részesülő, a kihívásoknak, megpróbáltatásoknak

megfelelni képes, **jó helytálló készségekkel, regenerációs és teherbíró képességekkel rendelkezzenek.**

A **környezeti keretek** tekintetében három alapvető feltételnek kell megfelelnie a fenntartható fejlődésnek:

- (1) a környezeti elemek és rendszerek terhelhetőségét meg nem haladó, regenerációs képességét nem veszélyeztető használata, hasznosítása,
- (2) a környezeti értékek fenntartása, megőrzése,
- (3) Az anyagfelhasználás és anyagkibocsátás mérséklése a terhelhetőség folyamatos nyomon követésével.

A **gazdaság, mint eszköz** fenntartható fejlődés értelmében a társadalmi fejlődést szolgáló célok mentén, racionális (pl. hosszabb távon működőképes) keretek között biztosítja a stabilitás és kiegyensúlyozottság felé törekvő gazdálkodást a rendelkezésre álló technikai eszközökkel és környezeti, emberi és tőke jellegű erőforrásokkal, biztosítva, hogy a helyi kis és közepes méretű gazdálkodási egységek **jó stabilitással és alkalmazkodó képességgel rendelkezzenek.**

A fenti környezeti feltételek, keretek vizsgálata és a terv tartalma alapján megállapítható, hogy **a területrendezési terv környezeti „érzékenysége” magas.** A vizsgálati munkarészekben számos környezettel, természetvédelemmel, tájvédelemmel kapcsolatos alátámasztó munkarész elkészült. Az elemző munkába bevonásra kerültek az adott szakterületek kiváló szakemberei. Az elkészült tanulmányok, elemzések magas színvonalúak. A vizsgálati munkarészben óriási vizsgálati anyag gyűlt össze és a jogszabály követelményeit a terv maradéktalanul kielégíti. A területrendezési tervnek nem közvetlen célja és feladata egy a térség értékeit, közös értékrendjét és jövőképét megfogalmazó hosszú távú fejlesztési koncepció megalkotása (ez a területfejlesztési koncepciók feladata), amely különösen társadalmi és környezeti szempontból lenne rendkívül fontos.

A Bruntland Bizottság és a riói konferencia szerinti környezeti, társadalmi-gazdasági fenntarthatósági elvek, azok amelyek hosszú távon biztosíthatják környezet védelmét, megőrzését. Ennek a környezeti fenntarthatóságnak az elveit tovább kellene erősíteni a tervben. (Maga fenntarthatóság szó csak néhányszor fordul elő.). Környezeti szempontból a fenntarthatóság azt a „zsinórmértéket” jelöli ki, amelyhez a tervnek igazodni illik.

Annak ellenére, hogy a tervben számos ponton találkozhatunk a társadalmi és környezeti szempontrendszer előtérbe helyező tervezői szemlélettel (külön ki kell emelni a háttéranyagok rendkívül magas színvonalát), ez a szemlélet a vizsgálati összefoglalóban tovább erősíthető lenne. A terv ezért környezeti hatékonyságát tekintve számos ponton javításra szorul különösen a zöldmezős beruházások felülvizsgálatára és a Natura2000 területek érintettsége tekintetében. Számos tervi elem rejti magában a potenciális környezetkárosítás veszélyét, lehetőségét (pl. vezetékhalozatok, úthálózat fejlesztése).

A tervezés és a terv alkalmazása során arra kellene törekedni, hogy Hajdú-Bihar megye, mint hazánk, illetve az Európai Unió szintjén is kiemelkedő kulturális, társadalmi, természeti, táji értékeit és természeti erőforrásait (pl. termőföld kincsel) megőrizze. Az említett értékek és erőforrások a közeljövőben komoly versenyelőnyt fognak jelenteni számos országgal és régióval szemben, ahol ezek az értékek nem találhatók meg, ezért a lehető legnagyobb körültekintéssel és elővigyázatossággal kell eljárni már a tervezés során is.

1. A környezeti értékelés kidolgozási folyamatának ismertetése

1.1. Előzmények összefoglalása

A Hajdú-Bihar Megyei Területrendezési Terv készítése 2007-ben kezdődött meg. Közbeszerzés eljárás keretében a tervezést a debreceni CÍVISTERV Várostervező és Építész Iroda Bt. nyerte meg, amely a megye településrendezési terveinek 70%-át is készítette. A 2007 márciusában elkészült Vizsgálat széles szakembergárda bevonásával készült el. A tervezési munka ill. ezzel együtt a környezeti szempontok érvényesülésének egyik alapfeltétele, hogy a térséget jól ismerő, a helyi összefüggéseket átlátni képes szakemberek végezzék. A tervezői team elismert szakembergárdája biztosította ezt a feltételt.

A digitális adatfeldolgozások és elemzések elvégzésében további biztosítékot jelentett a Hajdú-Bihar Megyei Önkormányzat Informatikai Központja, amely adatgazdaként, adatszolgáltatóként végezte a térinformatikai feldolgozást.

A 2007 márciusában elkészült vizsgálat alapján 2007 decemberére elkészült a vizsgálati összefoglaló és tervezési program. Az elkészült program egyeztetése 2008. év elején kezdődött meg, és 2008. szeptemberében zárult. A tervezési munka a program egyeztetésre bocsátását követően felfüggesztésre került, az Országos Területrendezési Terv módosításának, ill. hatályba lépésének időpontjáig. A módosítás 2008. július 4.-én került kihirdetésre, majd ezt követően lépett hatályba. A környezeti vizsgálat ennek az első, 2007-ben készült dokumentumnak az alapján kezdődött meg. Az OTrT elfogadása előtti területrendezési terv ebben az állapotában még két tervváltozatot tartalmazott, amely bonyolította az SKV folyamatot is.

„A megyei területrendezési terv program egyeztetésének megkezdésekor még a OTrT 2003. évben elfogadott változata volt hatályban, de ismert volt a módosítás jóváhagyásra előkészített tervezete. E helyzetnek megfelelően a program alapvetően az OTrT tervezett módosítására alapozva készült, de a hatályos országos tervhez való igazodási kötelezettség miatt a szükséges helyeken két változatot tartalmazott, illetve külön fejezetre bontva tartalmazta azokat az országos övezeteket, melyek csak OTrT módosítása után lettek bevezetve.” A végső változat a leegyeztetett program alapján készült, amely változatokat nem tartalmaz, és a 2008. évtől hatályos módosított OTrT-hez igazodik. A kényszerű szünet után újrainduló tervezés mellett párhuzamosan elindult a környezeti vizsgálat készítése is, amelynek megállapításai jellemzően a 2007-es program dokumentum alapján készültek s frissítésre kerültek a 2009 áprilisában elkészült, változatokat már nem tartalmazó programmal.

„Az egyes tervek, illetve programok környezeti vizsgálatáról” szóló 2/2005 (I. 11.) Kormányrendelet 4. sz. melléklete tartalmi követelményeinek figyelembe vételével a Hajdú-Bihar Megyei Önkormányzat, a CÍVISTERV Bt. a CORVINUS Egyetem szakértőinek bevonásával 2009. január folyamán kidolgozta a környezeti értékelés tartalmi követelményeit, melyet a rendelet által előírt szervezeteknek véleményezésre megküldött illetve a tervi dokumentációval együtt az Önkormányzat honlapján is megjelentetett.

(http://www.hbmo.hu/hbmo/app/startlap.aspx?ascx=_Controls/teruletrendezes.ascx)

1.2. Az SKV kapcsolódása a megyei területrendezési terv tervezési és döntéshozatali folyamatához

Az Hajdú-Bihar Megyei Területrendezési Terv (HBmTrT) készítésének jogi alapját az 1996. évi XXI. Törvény a területfejlesztésről és a területrendezésről és a végrehajtásáról szóló 18/1998. (VI. 25.) KTM rendelet a területfejlesztési koncepciók, programok és a területrendezési tervek tartalmi követelményeiről jelentik.

A törvény szerint a területfejlesztés és területrendezés célja és feladata:

- a) az ország valamennyi térségében a szociális piacgazdaság kiépítésének elősegítése, a fenntartható fejlődés feltételeinek megteremtése, az innováció térbeli terjedésének elősegítése, a társadalmi, gazdasági és környezeti céloknak megfelelő térbeli szerkezet kialakítása;
- b) a főváros és a vidék, a városok és a községek, illetve a fejlett és az elmaradott térségek és települések közötti – az életkörülményekben, a gazdasági, a kulturális és az infrastrukturális feltételekben megnyilvánuló – jelentős különbségek mérséklése és a további válságterületek kialakulásának megakadályozása, társadalmi esélyegyenlőség biztosítása érdekében;
- c) az ország térszerkezete, településrendszere harmonikus fejlődésének elősegítése;
- d) a nemzeti és térségi identitástudat megtartása és erősítése.

A Stratégia Környezeti Vizsgálat (SKV) jogi alapját a 2/2005. (I. 11.) Korm. rendelet egyes tervek, illetve programok környezeti vizsgálatáról jelenti. A jogszabály 1. melléklete szerint a az 1996. évi XXI. tv. 23. § (1) bekezdés alapján készülő területi tervekre, így a megyei területrendezési tervekre is környezeti vizsgálatot kell készíteni. A környezetvédelmi törvény szerinti vizsgálati elemzésnek különösen a következőkre kell kiterjednie (KVT 44. § (1)):

- a) a tervezett előírások, intézkedések mennyiben befolyásolják, illetőleg javíthatják a környezet állapotát;
- b) a tervezett intézkedések elmaradása esetén milyen kár érheti a környezetet, illetőleg a lakosságot;

A területrendezési tervek hazai környezeti vizsgálati gyakorlatát tekintve nem ideális a helyzet. A jelenlegi gyakorlat szerint a vizsgálatok a terv elkészítését követően készülnek el, amikor már az SKV nincs, nem lehet hatással a tervezésre az elfogadott döntésekre. A HBmTrT esetében az SKV munka a tervezési folyamat döntéshozatali szempontból egyik legérzékenyebb szakaszában, az előkészítő fázis végén, a vizsgálati összefoglaló és a tervezési program készítéséhez kapcsolódóan készült. Az SKV ezért hatékonyan hozzájárul a tervek készítés munkáihoz.

1.3. Az SKV készítése során tett javaslatok hatása a terv alakulására

A HBmTrT környezeti vizsgálat készítésének folyamata eltért az ideális, oda-vissza történő, a tervezést végigkötető konzultációktól. (Valójában maga a területrendezési terv sem volt tekinthető „hagyományos” módon készülőnek, mert egyrészt a hosszú tervezési időszak és a közbeni OTRT módosítás többször is megakasztotta a tervezést.) A tervezés, programalkotás folyamatának végén bekapcsolódó SKV egyfajta környezeti „tükör” szerepét töltötte be a tervezők, döntéshozók számára. A viszonylag rövid hivatalos SKV hatásait erősítheti, hogy a

környezeti vizsgálat készítői tájtervezési, természetvédelmi, terhelhetőségi elemzések, munkarészek készítésében már korábban is bekapcsolódtak a tervezési folyamatba. A természetvédelmi, tájvédelmi és terhelhetőségi vizsgálati munkarészek megállapításai megalapozták a programot.

A tervezők és az SKV készítői között több alkalommal folyt egyeztetés három alkalommal személyes találkozás keretében Debrecenben történt részletes egyeztetés a tervezőkkel.

2009.03.19-i egyeztetésen a tervezés folyamatát tekintettük át, illetve a tervezők átadták a szükséges dokumentumokat. Az egyeztetést követően az SKV készítői elküldték azokat a javaslataikat, és dokumentumokat, amelyek figyelembevételét a tervezési folyamatban javasolták.

2009.03.25-i egyeztetésen a területrendezési terv felelős tervezőivel történt egyeztetés az SKV folyamat menetéről, a tervezett tartalomról, a tervezési folyamat újraindításáról, a környezeti vizsgálat első megállapításairól.

2009.06.11-én egyeztetés keretében a tervezők képviselői a megyei főépítéssel együtt áttekintették és megvitatták az SKV megállapításait, javaslatait, amely alapján a terv és az SKV jelentés is több ponton módosult, kiegészítésre került. A megbeszélésen részt vett a Hortobágyi Nemzeti Park Igazgatóság két képviselője is.

1.4. A környezet védelméért felelős szervek és az érintett nyilvánosság bevonása, az általuk adott véleményeknek, szempontoknak a környezeti értékelés készítése során történő figyelembevétele, az indokok összefoglalása

A környezeti értékelés tervezett, megbízóval egyeztetett tematikája 2009. március 18.-án került fel nyilvánosan a megyei önkormányzat web oldalára, illetve ugyanekkor a jogszabály szerint érintettek számára nyomtatott formában is ki lett küldve. Az önkormányzat információs csatornáin (hírlevél, helyi média) keresztül szintén ismertetésre került az SKV tematika.

A weboldalon keresztül nem érkezett vélemény a KV tematikájával kapcsolatban. Az önkormányzathoz elküldött írásos vélemények alapján a kiküldött tematikát nem kellett módosítani. A beérkezett vélemények a következők:

Sorszám	Véleményező	Vélemény	Válasz
1	Miskolci Bányakapitányság	Az Állami Ásványvagyon Nyilvántartásban Hajdú-Bihar megye területén 72 db nemfemes nyersanyag lelőhelyet tartunk nyilván,	A KV tematikáját nem módosítja.
2	Báránd Polgármesteri Hivatal	A KV tematikáját elfogadják	A KV tematikáját nem módosítja.
3	Bihartorda Községi Önkormányzat Polgármestere	A KV tematikáját elfogadják	A KV tematikáját nem módosítja.
4	Észak-Alföldi Regionális Fejlesztési Ügynökség Kht.	„teljes mértékben megfelelőnek tartjuk, ahhoz kiegészítést, módosító javaslatokat nem kívánunk megfogalmazni”	A KV tematikáját nem módosítja.
5	Egyek Nagyközség Önkormányzata	A HBMTTrt KV tematika tervezetet tartalmilag elfogadásra javaslom	A KV tematikáját nem módosítja.
6	Körösszegapáti	- A mellékutakkal, belvízzel	Az említett szempontok

	Magyarhomorog Körjegyzőség Körjegyzője	vízellátással kapcsolatos szempontok figyelembevétele	figyelembe vételre kerülnek a KV-ban, a tervezett tematikát nem változtatják.
7	Polgármesteri Hivatal Mikepércs	A 3. fejezetben a „terv megvalósulásával közvetlenül, vagy közvetve környezeti hatást kiváltó tényezők feltárása” különös tekintettel a tervezett utakra.	A kérést figyelembe vesszük.
8	Tiszántúli Környezetvédelmi és Vízügyi Igazgatóság	Az észrevételek a vízrendezéssel, vízhasznosítással, árvízvédelemmel, folyószabályozással, vízellátással, csatornázással, szennyvíztisztítással, és vízgazdálkodással kapcsolatos konkrét észrevételek. A KV tervezett tematikájára vélemény nem érkezett.	Az említett szempontok figyelembe vételre kerülnek a KV-ban. A tervezett tematika nem változik.
9	Tetétlen Község Önkormányzat	A KV tematikáját elfogadják.	A KV tematikáját nem módosítja.
10	Hajdúhadház Városi Önkormányzat	A KV tematikáját elfogadják. A későbbi SKV folyamatban nem kívánnak részt venni.	A KV tematikáját nem módosítja.
11	Hajdú-Bihar Megyei Földhivatal	A „jól azonosítható környezeti igénybevétel” esetében a Natura2000 területekhez hasonlóan külön fejezet foglalkozzon	A Natura2000 területek külön fejezetben történő vizsgálatát a 275/2004 (X.8.) Korm. rendelet indokolja
12	Újléta	Megnyithatatlan a fájl	

1. ábra Az SKV tematikájának módosítására érkezett válaszok

1.5. A környezeti értékelés készítéséhez alkalmazott módszertani megközelítés bemutatása

1.5.1. Módszertani megközelítés alapjai

A program környezeti vizsgálata során a fenntarthatóság három dimenziójának megfelelő súlyú figyelembevételére törekedtünk. Az általunk alkalmazott módszertani megközelítés a Respect Kft. által vezetett konzorcium¹ kertében került kialakításra és alkalmazásra az Új Magyarország Fejlesztési Terv és operatív programjainak többek között az Észak-alföldi Operatív Program környezeti vizsgálata (SKV) során (2006-2007.), illetve összhangban van az Országos Területrendezési Terv (Budapesti Corvinus Egyetem Tájtervezési és Területfejlesztési Tanszék, 2007.) és a Regionális Területfejlesztési Operatív Programok környezeti vizsgálatainak (VÁTI Kht és az Env-in-Cent Kft, 2008.) módszertani szempontjaival.

Mielőtt azonban a vizsgálati módszertan rövid bemutatására térnénk rá, a fenntartható fejlődés értelmezését foglaljuk össze néhány gondolatban, és szempontrendszer segítségével. Azért tartjuk ezt fontosnak itt megtenni, mivel a hazai és a nemzetközi értelmezések sokféleségében rögzítenünk kell a vizsgálat során alkalmazott megközelítési módot. Amennyiben a hazai stratégia közmegegyezés keretében elfogadásra kerül és abban egy áttekinthető, érthető szempontrendszer megfogalmazásra kerül már könnyebb dolga lesz a tervezőknek és a

¹ Respect Tanácsadó és Szolgáltató Korlátolt Felelősségű Társasága, Budapesti Corvinus Egyetem Környezetgazdaságtani és Technológiai Tanszék, a Budapesti Corvinus Egyetem Tájtervezési és Területfejlesztési Tanszék, a Környezettudatos Vállalatirányítás Egyesület, BFH Európa Korlátolt Felelősségű Társaság

vizsgálatok készítőinek, mivel lesz egy széleskörű egyetértésen alapuló szempontrendszer, amit mindenki (politikusok, szakmai közösségek, társadalmi csoportok, egyének) elfogadnak.

1.5.2. A Fenntartható fejlődés célrendszere

A **fenntartható fejlődés** célja, hogy a fejlődés oly módon valósuljon meg, hogy a környezeti, kulturális és természeti értékek védelme mellett biztosítsa a lakosság életminőségének fenntartását és javítását, az életminőség javulását eszközként szolgáló gazdaság számára alapot biztosító természeti és kulturális erőforrások harmonikus és kíméletes igénybevételét, figyelembe véve a régiók sajátos adottságait, hagyományait, azokat helyben értékkel alakítva.

A fenntartható fejlődés fogalmát a Bruntland-jelentés (Our common future, 1987) alapján kiegészítve fogalmazzuk meg, amely szerint *a fenntartható fejlődés olyan fejlődés, amely a jelen generációk mértéktartó igényeit úgy elégíti ki, hogy közben nem teszi lehetetlenné/megőrzi a jövő generációk teljes értékű élethez szükséges lehetőségeit.* Némiképp átfogalmazva ez azt jelenti, hogy leszármazottainknak is lehetővé tesszük legalább abban a jólétben² (jól-létben) való életet, amelyben mi is élhetünk.

A **fenntartható fejlődés középpontjába a társadalmi fejlődést helyezzük**, amelynek keretétől szolgál a természeti és mesterségesen alakított környezet, illetve a fejlődést segítő eszközként határozzuk meg a gazdaság szerepét. Ebben a megközelítésben a **fejlődés célja**: a társadalmat alkotó személyek és közösségek (a családtól a szakmai és civil szerveződésekig) egzisztenciális kibontakozásának (teljes értékű élet lehetőségének) biztosítása, amelyhez a közös értékek mentén elkötelezettek, felelősségvállalók, a tudás és a kultúra javait gyarapítók, azokban egymást segítve, támogatva részesülő, a kihívásoknak, megpróbáltatásoknak megfelelni képes, **jó megküzdő, regenerációs és teherbíró készségekkel és képességekkel rendelkezzenek.**

A környezeti keretek tekintetében három alapvető feltételnek kell megfelelnie a fenntartható fejlődésnek: (1) a környezeti elemek és rendszerek terhelhető-képességét meg nem haladó, **regenerációs képességét nem veszélyeztető** használata, hasznosítása (2) a környezeti értékek fenntartása, megőrzése, (3) Az anyagfelhasználás és anyagkibocsátás mérséklése a terhelhetőség folyamatos nyomon követésével.

A gazdaság, mint eszköz fenntartható fejlődés értelmében a társadalmi fejlődést szolgáló célok mentén, racionális (pl. hosszabb távon működőképes) keretek között biztosítja a stabilitás és kiegyensúlyozottság felé törekvő gazdálkodást a rendelkezésre álló technikai eszközökkel és környezeti, emberi és tőke jellegű erőforrásokkal, biztosítva a helyi kis és közepes méretű gazdálkodási egységek **jó stabilitással és alkalmazkodó képességgel bírjanak, rendelkezzenek.**

A környezeti fenntarthatóság kritériumrendszerének megállapítása az alábbi ajánlások, jogszabályok alapján történt.

- Nemzetközi együttműködés a fenntartható fejlődés jegyében és az Európai Unió

² A jól-lét fogalmát a jóléttől az különbözteti meg, hogy míg a jólétet általában az anyagi jólétre értjük (GDP/fő), illetve némely alternatív fejlődési mutató esetén (ISEW, HDI, GPI) ennél valamivel szélesebb kört igyekszünk ennek kifejezésére beépíteni, addig a jól-lét sokkal tágabb fogalom, minden olyan területet felölel, amely az emberek valóságos helyzetét, jól-létét befolyásolja, gondolunk például a környezet állapotára, egészség (az ember testi-lelki egészségét tekintve, lásd WHO), a társadalmi egyenlőségre/egyenlőtlenségre, a biztonságra, az emberhez méltó élethez való jog érvényesülésére, a demokrácia meglétére stb., **röviden összefoglalva a teljes értékű élet, az egzisztenciális kibontakozás lehetőségének biztosítására.**

Fenntartható Fejlődési Stratégiája, Fenntartható Fejlődés Bizottság (2002)

- Az Európai Unió VI. Környezetvédelmi Akcióprogramja
- Részletes Környezeti Fenntarthatósági Útmutató (segédlet) az EU támogatások felhasználásában résztvevők számára a fenntartható fejlődés horizontális elv érvényesítésére, különös tekintettel a környezetvédelmi szempontokra, KvVM, Budapest, 2004. február 2.
- A 2003-2008 közötti időszakra szóló Nemzeti Környezetvédelmi Programban (NKP-II) megfogalmazott alapelvek, melyek a következők: az elővigyázatosság, a megelőzés, a helyreállítás, a felelősség, az együttműködés, a tájékoztatás, a nyilvánosság és a „szennyező fizet” elv
- Nemzeti Fenntartható Fejlődési Stratégia, 2007
- További olyan alapelvek, amelyek a fejlett világ környezetvédelmi gyakorlatában meghonosodtak: a megosztott felelősség, az átláthatóság biztosítása a tervezés, döntéshozatal finanszírozás, megvalósítás és ellenőrzés területén, kiszámíthatóság a finanszírozásban és a szabályozásban, számon kérhetőség, világos célok és mérhető teljesítmények, partnerség, szubszidiaritás, addicionalitás, többszörös hasznú intézkedések.

A fentiek alapján a következő táblázatban foglaljuk össze a fenntarthatósági alapelvek – vizsgálat során alkalmazott – elveit.

I. A természeti/környezeti elemek fenntartható használata	1. A feltételesen megújuló környezeti elemek és rendszerek önszabályozó képességének megőrzése és állapotuk javítása.
	2. A megújuló erőforrások alkalmazásának előnyben részesítése.
	3. A Hulladék- és szennyeződésképződés megelőzése, minél alacsonyabb szinten tartása, a veszélyesség csökkentése és az eddig okozott károk felszámolása.
	4. A fejlesztések során létrehozott értékeknek egyensúlyban kell lenniük a felhasznált vagy feláldozott természeti értékek nagyságával.
	5. A területhasználat során a környezeti szempontból igénybe vehető területek nagyságát szigorú felső korlátnak kell tekinteni, azaz a fejlesztéseknél a terület- és környezetkímélő megoldásokat kell előnyben részesíteni.
II. A meglévő értékek hosszú távú fenntartása, megőrzése	6. Az esetleges későbbi, hosszú távú károk bekövetkezésének elkerülése érdekében alkalmazni kell az ún. elővigyázatosság elvét.
	7. A <i>biológiai sokféleség</i> , változatosság fennmaradásának biztosítása, újratermelődésének feltételeinek megőrzése.
	8. Biztosítani kell az <i>életlen, épített környezet</i> (építészeti és kulturális) értékeinek, valamint a <i>tájképi, tájhasználati</i> értékek fennmaradását.
III. A helyi közösségek fennmaradásának, az emberhez méltó élet feltételeinek biztosítása	9. A helyi szinten kezelhető erőforrások, környezeti adottságok használata elsősorban a helyi közösségek hasznát szolgálja.
	10. Biztosítani kell a helyi kultúrák fejlődését, kialakulását, amelyek biztosíthatják az emberek és a környezet harmonikus együttélését.
	11. A helyi közösségek és települések megtartó erejének növelése.
	12. A fejlesztési döntések során a szubszidiaritás elvét kell érvényesíteni a szükséges információ, illetve az érintettek megfelelő részvételének biztosításával.
IV. A technológiai haladás adta lehetőségek kiaknázása fenntartó szemlélettel	13. A fejlesztéseknek az anyag és energia intenzív termékek és technológiák körétől, az anyag és energia szegény, inkább tudás és kultúra alapú termelés és fogyasztás irányába kell mutatniuk.
	14. A fenntarthatóság érvényesítését elősegítő technológiai fejlesztések.
	15. Csak azokat a technológiai lehetőségeket szabad egy-egy területen alkalmazni, amely valóban megfelel az ottani természeti és társadalmi adottságoknak.
V. A felelősségteljes ember kiművelése	16. A fejlesztések és más beavatkozások járuljanak hozzá, hogy a társadalom tagjaiban (érintettekben, ideértve a természetes és jogi személyeket valamint ezek közösségeit, csoportjait) a fenntarthatóság értékei, illetve a környezet iránt érzett felelősség tudatosuljon, és erkölcsi normává váljon.

	17. A teljes értékű élet feltételeinek biztosítása az önismeret, a közösségi élet fejlődésének ösztönzése, egy a fenntarthatóságot, mint értéket is magába foglaló belső értékrend kialakulásának elősegítésével.
VI. Esélyegyenlőség, területi egyenlőség és szolidaritás	18. A köz érdekét szolgáló információhoz, így a környezettudatos magatartás kialakulásához szükséges tudáshoz, oktatáshoz mindenki egyenlő eséllyel jusson hozzá.
	19. A különböző helyzetben lévő személyek, és közösségek számára biztosítani kell a teljes értékű élet lehetőségét.
	20. Törekedni kell a kistérségek közötti fejlettségi különbségek kiegyenlítésére, és a különböző nagyságú települések szolidaritáson és kompetenciákon alapuló együttműködését.
VII. Jó kormányzás	21. Az igazgatás és a kormányzás során biztosítani kell, illetve elő kell segíteni a jogbiztonságot, átláthatóságot, jogkövetést, korrupció hiányát, szubszidiaritást, információhoz hozzáférést, részvételt, hatékonyságot, koherenciát, állampolgársági tudatosságot, elszámoltathatóságot
VIII. Egészségmegőrzés, megelőzés, kezelés, egészségfejlesztés	22. Egészségmegőrzés, megelőzés, kezelés, egészségfejlesztés, mentális-fizikai: élelmiszerbiztonság; minden oktatási szinten (szakma és képzés-specifikus); intézményműködtetés; kiszolgáltatottság és kontroll; egészségtudatosság kialakítása; környezet-egészségügyi, foglalkoztatási, munkaegészségügyi információ elérhetősége; megelőzés érvényesülése az intézményi rendszerben; jövő generáció egészségének megőrzése; hosszú és betegségtől mentes élet (születéskor várható egészséges élettartam); aktív öregség

2. ábra Az SKV során alkalmazott fenntarthatósági értékelés szempontrendszere

A fenntarthatósági vizsgálat jobb megértése érdekében, néhány kérdés megfogalmazásával bemutatjuk, hogy azt a gyakorlati jellegű megközelítést, amelyet a meghatározott elvek alapján végzett értékelések során alkalmaztunk. Az alábbiakhoz hasonló kérdések megfogalmazásával mérlegeltük az egyes elvek érvényesülését:

- a hosszú távon, feltételesen megújuló természeti erőforrások használata milyen mértékű az ismert megújulási képességéhez/potenciáljához képest;
- alkalmas-e a cél vagy beavatkozás arra, hogy a környezeti felelősség elve érvényesüljön, a társadalom számára világossá váljon az adott probléma, annak oka és következményei közötti kapcsolat, illetve ismerje és elfogadja a probléma megoldásának „tényleges árát”;
- a céllal, beavatkozással romló állapotú környezeti elem vagy kimerülő természeti erőforrás ellensúlyozására van-e lehetőség máshol a program megvalósulása során, illetve ennek lehetőségével foglalkozik-e a program;
- megtörténik-e és milyen mértékben a természeti erőforrások helyettesítése gazdasági és társadalmi erőforrásokkal.

1.6. Az SKV készítéséhez felhasznált adatok forrása, az alkalmazott módszer korlátai

A környezeti vizsgálat a tervező által rendelkezésre bocsajtott dokumentáció, háttér tanulmányok, vizsgálatok, digitális térinformatikai adatbázis és a nyilvános tanulmányok, jelentések, megyei fejlesztési stratégiák alapján készült.

A vizsgálat alapját a 2009 áprilisában elkészült (A) „HBmTrT Előkészítő Fázis – II. Vizsgálati Összefoglaló és Tervezési Program – Az OTRT 2008. évi módosítása után javított (átszerkesztett) dokumentáció”, valamint a (B) „Hajdú-Bihar Megyei Területrendezési Terv – Szerkezeti Terv” (M=1:125 000) jelentette.

A környezeti vizsgálatban felhasználtuk továbbá a rendkívül részletes megalapozó vizsgálatok (C) „**Hajdú-Bihar Megye Területrendezési Terv –Előkészítő Fázis – Vizsgálatok**” dokumentációját.

Felhasznált adatbázisok: DTA-50, CORINE, OTRT 2008 fedvényei, ágazati adatszolgáltatók által a tervező részére rendelkezésre bocsájtott adatok.

Tanulmányok, programok, stratégiák:

- Országos Területfejlesztési Konceptió (OTK)
- Nemzeti Stratégiai Referencia Keret (NSRK)
- Új Magyarország Terv (UMFT)
- Új Magyarország Vidékfejlesztési Stratégiai Terv (UMVST)
- Hajdú-Bihar Megye Területfejlesztési Konceptiója és Stratégiai Program, 2006
- Nemzeti Környezetvédelmi Program (NKP-II)
- Nemzeti Fenntartható Fejlődési Stratégia (NFFS), 2007
- Nemzeti Éghajlatváltozási Stratégia (NÉS), 2007
- Észak-alföldi Operatív Program 2007-2013 (2006. december 6.)

A környezeti vizsgálat természeténél, korlátainál fogva nem végez újabb adatgyűjtést. A rendelkezésre álló idő és erőforrások arra terjednek ki, hogy a meglévő anyagokat elemezzük. Az SKV keretében tehát a meglévő adatok vizsgálata, a különböző elfogadott fejlesztési koncepciók, stratégiák szempontrendszerének és a területrendezési terv környezeti megfelelőségének vizsgálata történik, történt meg.

2. A megyei területrendezési terv és a kidolgozásakor vizsgált változatok rövid ismertetése

2.1. A megyei területrendezési terv céljainak, tartalmának összefoglaló ismertetése, kiemelve a környezeti értékelés készítése szempontjából fontos részeket

A területrendezési terv definíciója szerint a terv az ország, illetve egyes térségek nagytávlatú **műszaki-fizikai szerkezetét** meghatározó és befolyásoló tervdokumentum, amely biztosítja a **területi adottságok és erőforrások hosszú távú hasznosítását** és védelmét, az **ökológiai elvek érvényesítését**, a **műszaki-infrastrukturális hálózatok** összehangolt elhelyezését és a **területfelhasználás rendszerét**, optimális hosszú távú területi szerkezetét

A megyei területrendezési terv vizsgálatokor négy fő terület rajzolódik ki, amelyekhez tartozó szakágak érdekei különböznek:

1. **Gazdasági tevékenység**, a mezőgazdaság, az ipari, raktározási, stb. tevékenységek érdekei, ide tartozik az idegenforgalom, turisztika is.
2. A lakosság ellátása, **intézményhálózat**ának fejlesztése, településeinek védelme, tágabban a **kulturális örökség** védelme.
3. A **természeti, táji környezet** védelme. A meglévő védett természeti értékek mellett általánosabb természeti értékvédelem, természeti környezet fejlesztés, talán felkészülés a beharangozott globális klímaváltozásra, felmelegedésre, ugyanakkor szélsőséges ár és belvizekre is.
4. A **közlekedési és egyéb műszaki infrastruktúra** fejlesztése; a gazdasági tevékenység és a lakossági eljutási igények minél teljesebb kielégítése, geometriai törvényszerűség alapján.

A négy fő területhez tartozó szakágak érdekei gyakran egymással ellentétesek, céljait, problémáit, fejlesztési javaslatait a területrendezési terv hívatott összehangolni. Az egybeesések, szinergikus hatások előnyeit kihasználni, az ellentétek, ellenérdekek feloldását kompromisszumokkal, javaslatokkal megoldani a tervezési folyamat során lehetséges. A környezeti vizsgálat ebben a folyamatban egyfajta "környezeti ombudsmanként", a természeti-táji környezet érdekeinek szószólójaként lép fel.

2.2. A megyei területrendezési terv összefüggése más releváns tervekkel, illetve programokkal

A megyei területrendezési terv kereteit, magasabb, országos szintű koncepciók, tervek, stratégiák adják meg. Az előkészítő fázis dokumentációjában (36 old.) megtalálhatók a legfontosabb országos, ill. megyei fejlesztési koncepciók, stratégiák, tervek listája. A vizsgálat készítése óta eltelt időszakban néhány új fejlesztési tanulmány, stratégiai anyag született, amelynek térségi-területi hatásait a tervfázisban érdemes lesz figyelembe venni:

- Nemzeti Fenntartható Fejlődési Stratégia, 2007;
- Új Magyarország Vidékfejlesztési Stratégiai Terv - UMVST, 2007; a készülő új
- Országos Településhálózat-fejlesztési Koncepció (OTfK);
- Nemzeti Éghajlatváltozási Stratégia, 2007.
- Magas Természeti Értékű Területek programja, 2009 (MTÉT)

A környezeti vizsgálat szempontjából legfontosabb relevánsnak ítélt fejlesztési dokumentumok, programok célkitűzéseit és a területrendezési tervet az alábbi táblázatos rendszerben értékeltük.

Országos Területfejlesztési Koncepció (OTK) céljai

Az OTK célja egy olyan harmonikus és fenntartható társadalmi-gazdasági-környezeti térszerkezet és területi rendszer kialakítása, amely a helyi adottságokra épülő, saját arculattal és identitással rendelkező térségekben szerveződik, amely szervesen és hatékonyan illeszkedik az európai térbe, s amelyben a társadalom számára az alapvető esélyeket meghatározó közszolgáltatások és életkörülmények tekintetében nincsenek jelentős területi egyenlőtlenségek.

A területfejlesztési politika átfogó céljai 2020-ig

A jövőképpen megfogalmazott harmonikus területi szerkezet és rendszer eléréséhez, illetve a kiegyensúlyozott területi fejlődés biztosításához 2020-ig az OTK átfogó céljainak időtávjával összhangban öt átfogó célkitűzés érvényesítése szükséges:

1. Térségi versenyképesség

Hatékony, a növekedés területi terjedését ösztönző térszerkezet kialakítása országos, regionális és egyéb térségi szinteken. A térségi versenyképesség két pillére:

- a. jelentős gazdasági versenyképességi potenciállal rendelkező, tágabb térségüket dinamizálni képes centrumtérségek (fejlesztési pólusok, póluscsoportok) megerősítése, a nemzetközi elérhetőség javítása és a nemzetközi jelentőségű turisztikai térségek
- b. valamennyi térség fejlesztésekor adottságaikra, erőforrásaikra és stratégiáikra építve életképes funkcióik megerősítése, erőforrásvonzó képességük javítása, vagyis relatív versenyképességük erősítése.

2. Területi felzárkózás

A kohézió jegyében a társadalmi esélyegyenlőséget sértő, jelentős mértékű és a gazdaság hatékony működését korlátozó legsúlyosabb területi elmaradottságok mérséklése:

- a. fejlettségükben tartósan leszakadó térségek gazdasági-társadalmi felzárkóztatása, a külső és belső perifériák dinamizálása;
- b. az alapvető életesélyek feltételeinek biztosítása az ország valamennyi településén;
- c. a túlzottan egyközpontú térszerkezet oldása.

3. Fenntartható térségfejlődés és örökségvédelem

Régióinknak, térségeinknek olyan fenntartható rendszerekké kell válniuk, amelyek értékeiket, örökségüket, erőforrásaikat és belső összetartozásukat nem csak megőrzik, hanem azokat tovább erősítik, a társadalom, a gazdaság és a természeti-környezeti, kulturális elemek összhangját helyi-térségi rendszereikben az átfogó környezetgazdálkodás és az integrált környezeti tervezés segítségével biztosítják.

4. Területi integrálódás Európába

Az ország európai térbe való integrációjának elmélyítése érdekében szükséges a transznacionális közlekedési hálózatok, a határokon átnyúló gazdasági kapcsolatok, intézményi együttműködések bővítése, Budapest nemzetközi szerepkörének erősítése, valamint gazdasági-innovációs kapuszerep kialakítása Délkelet-Európa felé. A Kárpát-medencébe irányuló kapcsolatok élénkítése érdekében bővíteni kell a határ-menti együttműködések, különös tekintettel a Magyarország gazdasági-kulturális integrációjára.

5. Decentralizáció és regionalizmus

A fejlesztéspolitikai és végrehajtási döntések, valamint a fejlesztési források jelentős részét decentralizálni kell. Ennek érdekében fontos a régiók fejlesztéspolitikai szerepének és az ehhez szükséges kompetenciáiknak megerősítése, a regionális identitás erősítésének, a gazdasági és intézményi hálózatok létrejöttének ösztönzése, valamint hosszú távon a regionális demokrácia feltételeinek megteremtése. Ugyanakkor szükséges a kistérségi szint térség-szervezési és fejlesztési szerepének megerősítése, ösztönzése.

Az OTK középtávú országos területi céljai 2013-ig:

1. Versenyképes budapesti metropolisz-térség megteremtése
2. A régiókat dinamizáló fejlesztési pólusok megerősítése és a városhálózati kapcsolatrendszer fejlesztése
3. Elmaradott térségek, külső és belső perifériák felzárkóztatása
4. Országos jelentőségű, integrált fejlesztési térségek és tématerületek kijelölése
5. Határ-menti területek fejlesztése és határon átnyúló térségi együttműködésük erősítése
6. Rurális (vidéki) térségek területileg integrált fejlesztése

OTK átfogó céljai 2020-ig	Illeszkedés	HBmTrT kapcsolat
Térségi versenyképesség	+	A HBmTrT közvetlenül nem foglalkozik a versenyképességgel, de az elveket áttételesen tartalmazza
Területi felzárkózás	+	Az HBmTrT több helyen hivatkozik a területi felzárkóztatásra, de átütő jelleggel nem jelenik meg ez az elv.
Fenntartható térségfejlődés és örökségvédelem	++	Kulturális örökségvédelmi övezet
Területi integrálódás Európába	++	A közlekedési infrastruktúra kapcsolódásait tartalmazza (vasút, gyorsforgalmi út, légi közlekedés), Románia határterületek is megjelennek a tervben
Decentralizáció és regionalizmus	0/+	Az HBmTrT nem vagy csak áttételesen tartalmazza (a decentralizáció és regionalizmus kifejezéseket a program nem használja)
OTK középtávú céljai 2013-ig		
Versenyképes budapesti metropolisz-térség megteremtése	0	Az HBmTrT-nek ez nem feladata
Fejlesztési pólusok megerősítése és a városhálózati kapcsolatrendszer fejlesztése	+++ /+	Együtt tervezendő térségek övezet lehatárolása (A tervezett OTfK policentrizmus és Funkcionális Városi Térségek (FVT) koncepcióját nem tartalmazza)
Elmaradott térségek, külső és belső perifériák felzárkóztatása	+	Az HBmTrT áttételesen tartalmazza
Országos jelentőségű, integrált fejlesztési térségek	+	Az HBmTrT áttételesen tartalmazza
Határ-menti és határon átnyúló térségi együttműködésük erősítése	+++	Az HBmTrT tartalmazza
Rurális térségek területileg integrált fejlesztése	+++	Az ökológiai hálózat, a közlekedési hálózat fejlesztése
+++ Az HBmTrT hangsúlyozottan tartalmazza, erős kapcsolat a kategóriák között ++ Az HBmTrT tartalmazza de csak áttételes a kapcsolat + Az HBmTrT említést tesz róla 0 Nincs kapcsolat		

3. ábra. HBmTrT illeszkedés az OTK prioritásaihoz

Az OTK országos elvei, iránymutatásai megjelennek a tervben, de a könnyebb környezeti azonosítás miatt célszerű lenne az OTK fogalomrendszerét követni (pl. decentralizáció, regionalizmus, felzárkózás, kohézió, fejlesztési pólus, tudásközpont stb.), annak ellenére, hogy ez a „beazonosítás” az eltérő léptékek miatt gyakran nehézségekbe ütközik.

Nemzeti Stratégiai Referencia Keret (NSRK) és Új Magyarország Terv (UMFT) céljai

A Nemzeti Stratégiai Referencia Keret és az Új Magyarország Terv környezeti célkitűzései a dokumentumok jelentős átfedései miatt együtt kerültek vizsgálatra, amelyhez csatlakozik az NSRK-val párhuzamosan készülő Nemzeti Agrár Vidékfejlesztési Stratégiai Terv.

Az NSRK 2007-2013 közötti középtávú fejlesztési céljai között szerepel az *élhető környezet kialakítása*, amely a befektetések és a foglalkoztatás környezeti feltételeiként magában foglalja a környezetvédelem mellett a fenntartható közlekedés fejlesztését, az energiahatékonyság és a megújuló energia kérdéskörét is.

Az NSRK megfogalmazása szerint az *élhető környezet* biztosítása a természetes és a mesterséges környezet elemeinek fenntartható, az életminőséget hosszú távon biztosító megőrzését és fejlesztését jelenti. Ez magába foglalja a természeti, épített és kulturális értékek megőrzését és fenntartható hasznosítását, illetve az energetikai infrastruktúra fejlesztését és a korszerű technológiák bevezetését. Az infrastruktúra fejlesztésénél célkitűzés, hogy – a pénzben, időben, környezetterhelésben és emberéletben jelentkező – költségei csökkenjenek, környezetszennyezése és erőforrás felhasználása az ökológiai eltartó-képességen belül maradjon. Az élhető környezet megteremtésének elemei:

- a környezeti, táji és kulturális értékek megóvása,
- a takarékos és megfontolt környezetgazdálkodás,
- a lakosság környezeti tudatosságának növelése,
- az elérhetőség fenntartható javítása,
- az energiahatékonyság növelése, a megújuló energiaforrások feltárása és alkalmazásának kiterjesztése,
- a környezetbiztonság növelése.

NSRK „élhető környezet” prioritás céljai 2013-ig	Illeszkedés	HBmTrT kapcsolat
Környezeti, táji és kulturális értékek megóvása	+++	Magterület, ökológiai folyosó, puffterület, kulturális örökségvédelmi és tájképvédelmi övezetek lehatárolása, vizek védelme
Takarékos és megfontolt környezetgazdálkodás	+	Alapelveiben, áttételesen az HBmTrT tartalmazza
Lakosság környezeti tudatosságának növelése	0	Nem tartalmazza (nem HBmTrT feladat)
Elérhetőség fenntartható javítása	+++	Az országos gyorsforgalmi- és főút, valamint a vasúti törzshálózat elemeinek fejlesztését tartalmazza
Energhatékony növelése, a megújuló energiaforrások feltárása és alkalmazásának kiterjesztése	0/+	Alternatív energiaforrások közül csak a szélenergiaforrások telepítési lehetőségeivel foglalkozik
Környezetbiztonság növelése	+++	Vízminőség-védelmi területek, térségi hulladék-lerakóhelyek, térségi komplex tájrehabilitációt igénylő területek, erózióknak és kitért helyek, rendszeresen belvízjárta területek, árterek, földtani veszélyforrás területeinek lehatárolása
Fenntartható térségi rendszerek kialakítása	0	Nem tartalmazza (nem HBmTrT feladat)
Együttműködő és harmonikus városhálózat	0/+	Nem vagy csak áttételesen tartalmaz utalásokat (lásd. Együtt tervezhető térségek)
Rurális térségek területileg integrált fenntartható fejlesztése	++	Az ökológiai hálózat, a közlekedési hálózat fejlesztése

NSRK „élhető környezet” prioritás céljai 2013-ig	Illeszkedés	HBmTrT kapcsolat
Elmaradott térségek, külső és belső perifériák felzárkóztatása	+	Az HBmTrT áttételesen tartalmazza
A területi együttműködés az európai térbe való integrálódásért	+	Az HBmTrT tartalmazza
A területiség és a térhasználati elvek érvényesítése	+++	Az HBmTrT egésze maga az a jogi dokumentum, ami ezeket az elveket a térhasználatra vetítve jeleníti meg
+++ Az HBmTrT hangsúlyozottan tartalmazza, erős kapcsolat a kategóriák között ++ Az HBmTrT tartalmazza de csak áttételes a kapcsolat + Az HBmTrT említést tesz róla 0 Nincs kapcsolat		

4. ábra. HBmTrT illeszkedés az NSRK prioritásaihoz

Új Magyarország Vidékfejlesztési Stratégiai Terv (UMVST) céljai

A stratégiai terv célja a mezőgazdasági és élelmiszeripari szektor valamint a vidéki térségek fenntartható fejlesztésének megalapozása. Ennek érdekében öt nemzeti fejlesztési prioritás került meghatározásra, melyek specifikus beavatkozási akciók révén valósulnak meg.

A fejlesztési stratégiai átfogó- és specifikus céljai a következők:

- Fenntartható és versenyképes agrár- és élelmiszergazdaság megteremtése.
- A mezőgazdaság és az erdészet környezetbarát fejlesztése a terület agro-ökológiai adottságaihoz igazodó földhasználat térnyerésével, a természeti-táji erőforrások védelme, állapotuk javítása.
- A vidéki lakosság életminőségének, jövedelmi és foglalkoztatottsági helyzetének javítása.
- Az integrált szemléletű helyi vidékfejlesztési stratégiák megvalósításán és széleskörű partnerség működtetésén keresztül a belső erőforrások fenntartható és innovatív hasznosításának, a vidéki életminőség helyi megoldásokon alapuló javításának elősegítése.

Fejlesztési irányok, beavatkozások	Célkitűzés	Illeszkedés	HBmTrT kapcsolat
Közösségi fejlesztési irány	I. A mezőgazdasági és erdőgazdálkodási ágazat versenyképességének javítása	+++	Kiváló termőhelyi adottságú erdőterület és szántóterület
	II. A környezet és a vidék minőségének javítása	+++	Kiváló termőhelyi adottságú szántóterület, közlekedési infrastruktúrafejlesztés, települési terület, kulturális örökségvédelmi terület
	III. Az életminőség javítása a vidéki területeken és a diverzifikáció ösztönzése	+++	Közlekedési infrastruktúrafejlesztés, térségi hulladéklerakók
Nemzeti fejlesztési irány	III. A fenntartható termelés és földhasználat garanciáinak erősítése	+	Kiváló termőhelyi adottságú erdőterület és szántóterület, országos ökológiai hálózat
Beavatkozási akciók	I/7. Vízgazdálkodás, belvív-védelem	+++	Vízgazdálkodási térségek, rendszeresen belvízjárta terület, hullámtér és nyílt ártér
	III/1. Erdészet	+++	Kiváló termőhelyi adottságú erdőterület
	III/2. Környezetkímélő gazdálkodási módszerek	0	Nincs kapcsolat (nem HBmTrT szint)

	III/3. Kedvezőtlen Adottságú Területek (KAT)	0	Hiányzó kapcsolat
	IV/2. A falumegújítás	0	Önállóan nem jelenik meg

5. ábra. HBmTrT illeszkedés az UMVST prioritásaihoz

A vizsgált stratégiai szintű fejlesztési koncepciók, környezetpolitikai dokumentumok céljai sokkal szélesebb területét fedik le a környezetnek, mint a HBmTrT. A kapcsolódások ezért gyakran nem lelhetők fel tervben, vagy nem elég részletezettek. A hiányzó kapcsolatok, hivatkozások oka, hogy a HBmTrT tervi léptékénél, tartalmi előírásainál fogva gyakran nem foglalkozhatott ilyen részletes környezetpolitikai koncepciókkal.

Hajdú-Bihar Megye Területfejlesztési Koncepciója és Stratégiai Program céljai

Hajdú-Bihar megye területfejlesztési koncepciója és stratégiai programja a megye következő Európai Uniói költségvetési periódusra való felkészülésének fontos tervdokumentuma, amelyben megfogalmazásra kerültek a megye hosszú távú fejlődésének stratégiai irányai és a fejlesztés célrendszere.

Hajdú-Bihar Megye Területfejlesztési Koncepciója és Stratégiai Programja célrendszere	Illeszkedés	HBmTrT kapcsolat
Erőteljes centrum és periféria viszony	++	A HBmTrT tartalmazza, de további erősítése szükséges
A mezőgazdaság szerepe országos átlag feletti	+++	A HBmTrT tartalmazza
Nemzetközi jelentőségű turisztikai vonzerők	+++	A HBmTrT tartalmazza
Kiemelkedő oktatási-, tudományos bázis	+++	A HBmTrT tartalmazza
Jelentős termálvíz bázis	+++	A HBmTrT tartalmazza
Külső elérhetőség javulása, kedvező logisztikai potenciál	+++	A HBmTrT tartalmazza
+++ Az HBmTrT hangsúlyozottan tartalmazza, erős kapcsolatot a kategóriák között ++ Az HBmTrT tartalmazza de csak áttételes a kapcsolat + Az HBmTrT említést tesz róla 0 Nincs kapcsolat		

6. ábra. HBmTrT illeszkedés a megyei területfejlesztési koncepció prioritásaihoz

3. A megyei területrendezési terv, környezeti hatásainak, következményeinek feltárása

3.1. A megyei területrendezési terv céljainak összevetése a terv szempontjából releváns nemzetközi, közösségi, országos és nemzetközi szinten kitűzött környezeti- és fenntarthatósági célokkal

A stratégiai környezeti vizsgálatok (SKV) a környezeti hatásvizsgálatokkal (KHV) ellentétben kevés „számszerűsíthető” határértéket tartalmaznak. A stratégiaileg megfogalmazható célokat, a vizsgálat „zsinórmértékét” a fenntartható fejlődés három alappilléreire - a környezeti, társadalmi és gazdasági fenntarthatóság - jelenti.

A fenntartható fejlődés a *társadalmi haladás* – méltányos életkörülmények, szociális jólét – elérése, megtartása érdekében a *gazdaság működésének* biztosítását és a *környezeti feltételek* megőrzését jelenti. A *természeti erőforrásokkal való fenntartható gazdálkodás* azt jelenti, hogy a természeti környezet eltartóképeségével összhangban lehet csak a társadalom reális

szükségeinek a kielégítéséről gondoskodni, a környezet eltartó képessége egyben az igények kielégítésének korlátja is.

A *fenntartható fejlődési stratégia* kialakításának lényege – célkitűzése az egyetemes és globális fenntarthatósági elvek, valamint az adott térség, ország társadalmi, környezeti és gazdasági szempontjai együttes érvényesítése nyomán – meghatározni azon célokat, és a célokhoz vezető utat, amely révén a fenntartható fejlődés lehetőségei és keretei az egymást követő nemzedékek számára egyaránt biztosítottak.

A fenntarthatóság követelménye a környezethasználat során azt jelenti, hogy - komparatív előnyöket hangsúlyozva és kihasználva – a *környezeti rendszer eltartó-képességének határán belül kell maradnunk*, s erre figyelemmel kell a környezeti rendszer terhelését korlátozni, csökkenteni, illetve az eltartó-képességét növelni.

Az Európai Unió a Strukturális Alapokra vonatkozó általános szabályokról szóló 1260/1999 EK Tanácsi Rendelete alapvető követelményként a források felhasználása során két horizontális elv: a környezeti fenntarthatóság és az esélyegyenlőség érvényesítését írja elő.

A fenntarthatósági értékrendet a götebörgi elvárások alapján (Fenntartható Fejlődés Stratégiája) a *fenntartható fejlődés* három dimenziójának (gazdasági, társadalmi és környezeti szempontok) összhangban történő fejlesztése teszi lehetővé.

A *környezeti fenntarthatóság* mindig meghatározott térbeli keretekben, így területi megközelítéssel teremthető meg. A fenntartható térségfejlődés célja, hogy a régiók sajátos adottságaihoz igazodva a fejlődés térségenként oly módon valósuljon meg, hogy a környezeti, kulturális és természeti értékek védelme mellett biztosítsa a lakosság életminőségének fenntartását, javítását, a gazdaság számára alapot biztosító természeti és kulturális erőforrások harmonikus és kíméletes igénybevétele. Ennek megvalósításához szükséges a táji természeti örökség helyi-térségi megőrzése és hasznosítása; a kulturális örökség és a társadalmi identitás helyi-térségi értéknövelő kezelése és erősítése.

Nemzeti Környezetvédelmi Program (NKP-II) céljai

Az NKP-II a környezeti problémák felszámolása és az értékek megőrzése érdekében meghatározza a legfontosabb célkitűzéseket. Bár az új NKP kidolgozása már folyamatban van, a korábbi NKP-II hatéves időszakára az alábbi célállapotok fogalmazhatók meg, amelyek továbbra is időszerűek. Horizontális jellegű fő célok:

- Az ökoszisztémák védelme.
- A társadalom és környezet harmonikus kapcsolatának biztosítása.
- A gazdasági fejlődésben a környezeti szempontok érvényesítése. (A gazdasági fejlődést úgy kell megvalósítani, hogy a növekvő jólét csökkenő környezetterheléssel járjon együtt.)
- A környezeti folyamatokkal, hatásokkal, valamint a környezet- és természetvédelemmel kapcsolatos ismeretek, tudatosság és együttműködés erősítése.

Az NKP-II operatív céljai a következők:

NKP-II céljai 2008-ig	Mutatók (indikátorok)	Illesz- kedés	HBmTrT kapcsolat a mutatókhoz
Légkör			
1. A	a szennyezett levegőjű területek aránya az	++	A települési elkerülő utak építése

NKP-II céljai 2008-ig	Mutatók (indikátorok)	Illeszkedés	HBmTrT kapcsolat a mutatókhoz
légszennyezés csökkentése	ország területéhez viszonyítva		az erdőtelepítési program megvalósulása, a Natura2000 területek védelme
	a légszennyezés által érintett lakosság aránya az ország népességéhez viszonyítva	+	települési elkerülő utak építése, szélróziónak kitett terület övezete
	kén-dioxid (SO ₂) kibocsátás	0	Nincs kapcsolat (nem HBmTrT szint)
	nitrogén-oxidok (NO _x) kibocsátása	+/-	A települést elkerülő utak építése esetén csökken az NO _x terhelés, de az intenzív közlekedési infrastruktúrafejlesztések mindenképpen növelik az imissziót
	illékony szerves vegyületek (VOC) kibocsátása	0	Nincs kapcsolat (nem HBmTrT szint)
	ammónia kibocsátása	0	Nincs kapcsolat (nem HBmTrT szint)
2. A globális légszennyező hatások csökkentése	nettó üvegház gáz potenciál	++	Magterület, ökológiai folyosó, pufferterület, erdőtelepítés
Víz			
3. A felszíni vizek minőségének javítása	felszíni minőségi kategóriák (I-IV)	+++	Felszíni vizek vízminőség-védelmi vízgyűjtő területek kijelölése
4. A felszín alatti vizek mennyiségi és minőségi védelme	az 50 mg/l nitrát-koncentrációt meghaladó mértékben szennyezett vízműutak aránya	+++	Kiemelten érzékeny felszín alatti vízminőség-védelmi területek kijelölése
	felszín alatti víznyomásszint csökkenés a sokévi átlagos helyzethez képest		
5. A vizek kártétele elleni védelem	az energetikai célú termásvízhasználók közül a visszatáplálással működők aránya	+++	Rendszeresen belvíz járta terület, hullámtér és nyílt ártér, vízerózióknak kitett terület, árvízvédelmi fővonalak, tározók kijelölése
	fajlagos vízlevezetési kiépítettség		
	árvízvédelmi fővédvonal előírt kiépítettsége		
Talaj			
6. Talajvédelem	talajpusztulással veszélyeztetett terület	+++	Kiváló termőhelyi adottságú szántóterület, kiváló termőhelyi adottságú erdőterület, rendszeresen belvízjárta terület, vízerózióknak és szélróziónak kitett terület kijelölése
	a környezetvédelmi előírásokat ki nem elégítő, üzemelő hulladéklerakók aránya		
	azon pontok aránya a TIM rendszeren belül, ahol a növényvédőszer maradék meghaladja a határértéket		
	azon pontok aránya a TIM rendszeren belül, ahol a nehézfém koncentráció meghaladja a határértéket		
Táj és természet			
7. Az országos jelentőségű védett természeti területek oltalma és bővítése	egyedi jogszabállyal védett természeti terület kiterjedése, aránya az ország teljes területéhez	+++/0	Magterület, ökológiai folyosó, pufferterület megjelenítése és figyelembevétele (A Natura2000 területek nem jelennek meg a tervben.)
	a védett növény és állatfajokból a veszélyeztetett fajok száma		
	természetvédelmi kezelési tervek által lefedett terület nagysága		
	rendelettel elfogadott természetvédelmi kezelési tervek által lefedett terület		

NKP-II céljai 2008-ig	Mutatók (indikátorok)	Illesz- kedés	HBmTrT mutatókhoz kapcsolat a
	nagysága		
8. Egyéb természeti és természetközeli területek és értékek védelme	összefüggő természetes/természetközeli élőhely-együttesek aránya az ország területéhez viszonyítva	+++	Magterület, ökológiai folyosó, pufferterület és a tájképvédelmi övezet ábrázolása
9. Erdők természetvédelme	a faállománnyal borított és erdő-felújítási kötelezettség alá tartozó terület aránya (erdősültség)	+++	Kiváló termőhelyi adottságú erdőterület, ökológiai hálózat lehatárolása
	az őshonos fajokkal borított erdőterületek aránya az ország területéhez viszonyítva		
	védett természeti területeken lévő erdők kiterjedése (összes erdő arányában)		
	fokozottan védett természeti területeken lévő erdők kiterjedése (összes erdő arányában)		
10. Érzékeny természeti területek rendszerének kialakítása	védelmi és a külterjes agrárzónába tartozó mezőgazdasági területek aránya az ország összterületéhez képest	0	Az HBmTrT önállóan nem tartalmazza ezt az övezetet. Az új OTrT szerint ezt térségi szinten nem jelenik meg. Az ÉTT-t csak áttételesen tartalmazza az ökológiai hálózat területe. A 2009-ben indult MTÉT program területei nem jelennek meg.
11. Natura2000 hálózat hazai részeinek kijelölése és megfelelő ökoló- giai állapotának biztosítása	a Natura2000 területek (Különleges Madárvédelmi Területek és Különleges Természetmegőrzési Területek) aránya az ország területéhez viszonyítva	0/+	A Natura2000 területek nem jelennek meg külön kategóriaként a tervben, csak az ökológiai hálózat részeként kerültek ábrázolásra Ezt az ellentmondást magasabb szintű jogszabályban kellene kezeln.
Földtani értékek és természeti erőforrások			
12. Földtani értékek megóvása	a nyilvántartásba vett földtani és felszínalaktani értékek száma	+++	A terv tartalmazza
	veszélyeztetett értékek aránya		
13. Természeti erőforrások fenntartható használata	a megújuló energiaforrások használatának aránya a teljes energiamérlegen belül	0/++	A megújuló energiaforrások vizsgálata keretében csak a „szélerőmű telepítéséhez vizsgálat alá vonható terület” került feltüntetésre. A biomassza vizsgálata fontos lenne.
Egészségmegőrzés, életmód			
14. Kémiai kockázat csökkentése	toxikus, bioakkumulálódó és vízszennyező vegyi anyagok és növényvédő szerek felhasználásának csökkentése, kiváltása	0	Nincs kapcsolat (nem HBmTrT feladat)
	perzisztens szerves szennyezők (POP) kibocsátásának csökkentése	0	Nincs kapcsolat (nem HBmTrT feladat)
15. Egészség- megőrzés	a szénanáthás és asztmás megbetegedések incidenciájának csökkentése (új betegek évi száma / összes megbetegedett)	0	Nincs kapcsolat (nem HBmTrT feladat)
	a jódeállottsággal összefüggő golyva-	0	Nincs kapcsolat (nem HBmTrT)

NKP-II céljai 2008-ig	Mutatók (indikátorok)	Illesz- kedés	HBmTrT mutatókhoz kapcsolat a
	gyakoriság csökkentése		feladat)
	a methemoglobinémiás esetek számának csökkentése	0	Nincs kapcsolat (nem HBmTrT feladat)
16. Az élelmiszer- biztonság növelése	ökológiai gazdálkodással művelt, minősített terület nagysága	0/-	Nincs kapcsolat (nem HBmTrT szint) az Érzékeny Természeti Terület nem került be külön övezetként
17. A környezetbarát életviteli és fogyasztási szokások elterjesztése	szelektív kommunális hulladékgyűjtés aránya az összes begyűjtött hulladék tömegéhez viszonyítva	0	Nincs kapcsolat (nem HBmTrT szint)
	a hulladékhasznosítás aránya az összes begyűjtött hulladék tömegéhez viszonyítva	0	Nincs kapcsolat (nem HBmTrT szint)
	kidolgozott környezetbarát termékminősítési feltételek (termékcsoportok) száma	0	Nincs kapcsolat (nem HBmTrT szint)
18. Települési környezetminőség javítása	az egy városi lakosra jutó közhasználatú zöldterület nagysága	0/-	Településrendezési terv szint, (néhány adatot érdemes lenne megjeleníteni)
	a nappali 75 dB (A) feletti zajterheléssel érintettek száma A 65 dB (A) feletti zajterheléssel érintettek száma	+++	Települési elkerülő utak építése
	az ivóvíz minőségi határértékeinek nem megfelelő vízzel ellátott lakosok aránya	+++	Kiemelten érzékeny felszín alatti vízminőség-védelmi terület
	a megfelelő mértékben tisztított települési szennyvíz aránya - érzékeny területen (a csatornázott településeken keletkező összes szennyvíz 4, 1%-a) - normál területen (a csatornázott településeken keletkező összes szennyvíz 95, 9%-a)	0	Nincs kapcsolat (nem HBmTrT szint)
	a csatornahálózattal nem rendelkező településeken, településrészekben keletkező szennyvíz ártalommentes elhelyezése		
+++ Az HBmTrT hangsúlyozottan tartalmazza, erős kapcsolat a kategóriák között ++ Az HBmTrT tartalmazza de csak áttételes a kapcsolat + Az HBmTrT említést tesz róla 0 Nincs kapcsolat			

7. ábra. HBmTrT illeszkedés az NKP-II prioritásaihoz

Nemzeti Fenntartható Fejlődési Stratégia prioritásai, 2007

A fenntartható fejlődés stratégiájának megyei szintű „kibontása” hozzájárulhat a területi szintű fenntarthatóságot veszélyeztető folyamatok és jelenségek azonosításához és a kedvezően hathatnak a fenntarthatóság irányába. Jelenleg ilyen jellegű megyei fenntarthatósági dokumentum nem készült, ezért a folyamatok, jelenségek megyei szintű pontosítására szükség lenne.

Fenntarthatóságot veszélyeztető folyamatok és jelenségek:

- Éghajlatváltozás
- A környezet eltartó képességének csökkenése
- Gyorsuló ütemben fogyó és öregedő népesség

- Alacsony (hivatalos) foglalkoztatási arány
- Nemzetközi összehasonlításban romló átlagos színvonalú, a későbbi elhelyezkedést nem elég jól szolgáló, a társadalmi különbségeket felerősítő, irányítási és finanszírozási problémákkal küzdő közoktatás és felsőoktatás
- Rossz egészségi állapot, és problémás egészségügyi rendszer
- Jövedelem, egészségi állapot, képzettség, közszolgáltatásokhoz való hozzáférés mentén növekvő társadalmi különbségek, leszakadó rétegek kialakulása
- Nem fenntartható (anyag- és energiaigényes) fogyasztói szokások
- Biológiailag aktív területek csökkenése, felaprózódása
- növekvő területhasználat
- Veszélyeztetett vízkészletek
- Gyenge kis- és középvállalkozások
- Külső függésben levő és a fosszilis energiahordozókra alapozott energiarendszer
- A természeti erőforrások szűkösséget nem tükröző árképzés
- Feszültségeket rejtő államháztartási helyzet
- Lassú és nem kellően hatékony hatósági és szolgáltatási eljárások a közigazgatásban

Nemzeti Fenntartható Fejlődési Stratégia célrendszere	Illeszkedés	HBmTrT kapcsolat
Fenntartható népesedési politika	++	A HBmTrT áttételesen, a demográfia viszonyok alakulásán keresztül vizsgálja a népességkoncentráció, elnéptelenedés, előregedés, roma kérdés problémakörét
Egészségi állapot javítása	+/0	A HBmTrT nem vagy csak áttételesen tartalmazza. A környezeti állapot javításával az egészségi állapot is javul.
Társadalmi kohézió és a foglalkoztatás javítása.	+	A HBmTrT áttételesen tartalmazza, de nem ez az elsődleges célja.
Természeti értékek védelme	+++	A HBmTrT részletesen tartalmazza
Klíímaváltozás elleni küzdelem.	+	A HBmTrT megemlíti, de részletesen nem fejt ki az ehhez kapcsolódó feladatokat (pl. öntözésre alkalmas területek)
Fenntartható vízgazdálkodás.	++	A HBmTrT tartalmazza, de a fenntarthatóság elvét, szempontjait ki kellene jobban hangsúlyozni.
Versenyképesség fenntartható erősítése	+	A HBmTrT összefogottan nem tartalmazza
Fenntartható termelési eljárások és fogyasztói szokások erősítése	0/+	A HBmTrT nem tartalmazza, nem is ez az elsődleges célja
Energiagazdálkodás átalakítása	+	A terv leíró szinten tartalmazza
Fenntartható mobilitás és térszerkezet kialakítása	++	A HBmTrT nem fogalmazza meg, hogy mitől fenntartható a rendszer
Gazdasági szabályozás	0	A HBmTrT nem tartalmazza, de nem is ez a célja
+++ Az HBmTrT hangsúlyozottan tartalmazza, erős kapcsolat a kategóriák között ++ Az HBmTrT tartalmazza de csak áttételes a kapcsolat + Az HBmTrT említést tesz róla 0 Nincs kapcsolat		

8. ábra. HBmTrT illeszkedése az NFFS prioritásaihoz

Nemzeti Éghajlatváltozási Stratégia (NÉS) célrendszere, 2007

A NÉS célja, hogy elősegítse elő a hazai környezeti, társadalmi, és gazdasági rendszerek a felkészülését a globális átlaghőmérséklet legfeljebb 2-2,5°C-os emelkedéséből adódó hazai következmények kezelésére.

Az éghajlatváltozás összetett problémakörének kezelésére és megoldására létrehozandó megfelelően hatásos eszközrendszer kidolgozása és működtetése megkíván egy világos és egyszerű prioritásrendszert, amelynek elemei a következők lehetnek:

- **Percepció** – a felkészülés társadalmiasítása, a politikai akarat erősítése: A stratégia tervezése és végrehajtása nem képzelhető el a társadalmi és szakmai érdekképviseleti csoportok részvétele nélkül. A tervezés és végrehajtás társadalmiasítása révén a stratégia koherens társadalmigazdasági-környezeti jövőképet fogalmaz meg.
- **Mitigáció** – arányos kibocsátás csökkentés: Az üvegházhatású gázok kibocsátásának csökkentése 2012-ig. Hatékony és hatásos kibocsátás-csökkentési szakpolitikákat kell kidolgozni, amelyek figyelemmel vannak a gazdasági szektorok kibocsátás-csökkentési potenciáljára és a kapcsolódó költségekre.
- **Adaptáció** – arányos felkészülés az alkalmazkodásra: Az éghajlatváltozás hatásaihoz történő társadalmi-gazdasági alkalmazkodás legfontosabb eszközeinek és társadalmi feltételeinek megteremtése és folyamatos biztosítása a növekvő szükség függvényében. Mindemellett az éghajlatváltozás olyan hatásaival szembeni sérülékenység csökkentése is szükséges, amely hatásokhoz nem lehet alkalmazkodni.

Nemzeti Éghajlatváltozási Stratégia célrendszere	Illeszkedés	HBmTrT kapcsolat
Percepció – a felkészülés társadalmiasítása, a politikai akarat erősítése	+	A HBmTrT említést tesz a globális felmelegedés hatásairól. További területi jellegű elemzésekre lenne szükség. A TrT keretében is erőteljesebben meg kellene fogalmazni a növényborítás, a vízfelületek helyi klíma alakításában betöltött szerepét. A gyors vízvezetés mellett a vízvisszatartás (OTÉK) fontosságát és térbeli megoldási lehetőségeit hangsúlyozni, szabályozással elő kellene segíteni.
Mitigáció – arányos kibocsátás csökkentés	+++	A HBmTrT tartalmaz kibocsátással kapcsolatos adatokat. A megoldási javaslatok elsősorban a településrendezési tervek szintjén értelmezhetők
Adaptáció – arányos felkészülés az alkalmazkodásra	0/+	Nem HBmTrT feladat
+++ Az HBmTrT hangsúlyozottan tartalmazza, erős kapcsolat a kategóriák között ++ Az HBmTrT tartalmazza de csak áttételes a kapcsolat + Az HBmTrT említést tesz róla 0 Nincs kapcsolat		

9. ábra. HBmTrT illeszkedése a NÉS prioritásaihoz

3.2. A megyei területrendezési terv programcéljainak külső és belső konzisztenciája és a környezeti, fenntarthatóság megjelenése

A program céljainak konzisztencia vizsgálatát alapvetően a teljes dokumentum struktúrája határozza meg. A dokumentációban a célokat, célrendszert érdemes lenne tovább strukturálni, részletezni. Az A) Programcélok összefoglalása fejezetben található célok, amelyek között keverednek a célok és az ágazati és horizontális (pl. vagy területrendezési) feladatok. A részletes célrendszer alapfeltétel az indikátorok, célállapotok, monitoring meghatározásához.

A program készítői négy fő célt, témakört, emelnek ki a bevezetőben, amelyek mentén a különböző szakágak érdekei különbözhetnek, azaz a témakörök érintettjei által fontosnak tartott célok elfogadására, illetve az érintettek értékrendjének, érdekeltiségének kölcsönös megismerésére és elismerésére, konszenzus, kompromisszum kialakítására van szükség:

1. *Gazdasági tevékenység, a mezőgazdaság, az ipari, raktározási, stb. tevékenységek érdekei, ide tartozik az idegenforgalom, turisztika is.*
2. *A lakosság ellátása, intézményhálózatának fejlesztése, településeinek védelme, tágabban a kulturális örökség védelme.*
3. *A természeti, táji környezet védelme. A meglévő védett természeti értékek mellett általánosabb természeti értékvédelem, természeti környezet fejlesztés, talán felkészülés a beharangozott globális klímaváltozásra, felmelegedésre, ugyanakkor szélsőséges ár és belvizekre is.*
4. *A közlekedési és egyéb műszaki infrastruktúra fejlesztése; a gazdasági tevékenység és a lakossági eljutási igények minél teljesebb kielégítése, geometriai törvényszerűség alapján.*

A bevezetőben megfogalmazottak szerint „a négy fő területhez tartozó szakágak érdekeit, céljait, problémáit, fejlesztési javaslatait a területrendezési terv hívatott összehangolni. Az egybeesések, szinergikus hatások előnyeit kihasználni, az ellentétek, ellenérdekek feloldását kompromisszumokkal, javaslatokkal megoldani a tervezési folyamat során lehetséges. Mindehhez azonban a tervezésben résztvevők mellett elengedhetetlen a megbízó- megyei önkormányzat-, a települési önkormányzatok, a kistérségek és a területi szakhatóságok, szakmai szervezetek és végül a civil szervezetek és a lakosság képviselőinek közreműködése.” (6.o.)

A programcélok összefoglalás fejezetben - jelen fázisban- tovább kellene részletezni, közérthetővé tenni, hogy milyen érvek, egyeztetések alapján tartja fontosnak a tervező az egyes célok vagy feladatok rögzítését a programban.

A területfejlesztésről és a területrendezésről 1996. évi XXI. Törvény szerint:

(3) A területrendezés feladata különösen:

- a) a környezeti adottságok feltárása és értékelése;*
- b) a környezet terhelését, terhelhetőségét és a fejlesztési célokat figyelembe vevő területfelhasználásnak, az infrastrukturális hálózatok területi szerkezetének, illetve elhelyezésének - az ágazati koncepciókkal összhangban történő - megállapítása;*

c) az országos és térségi, továbbá a területrendezéssel kapcsolatos településrendezési célok összehangolása.

A törvény szerint a területrendezési terv: „*az ország, illetve egyes térségek nagytávlatú műszaki-fizikai szerkezetét meghatározó és befolyásoló tervdokumentum, amely biztosítja a területi adottságok és erőforrások hosszú távú hasznosítását és védelmét, az ökológiai elvek érvényesítését, a műszaki-infrastrukturális hálózatok összehangolt elhelyezését és a területfelhasználás rendszerét, optimális hosszú távú területi szerkezetét;*”

Látható a törvényi útmutatásból is, hogy a területrendezési tervezés során a különböző szintű (országos és térségi, ágazati és horizontális) célok összehangolásához alapvető kiindulási és keretfeltétel a környezeti adottságok feltárása és értékelése. A tervezők egyes megállapítása az anyagban az 3. ábrán bemutatott tervezési logika követésére utalnak, mint például az alábbi megállapítások:

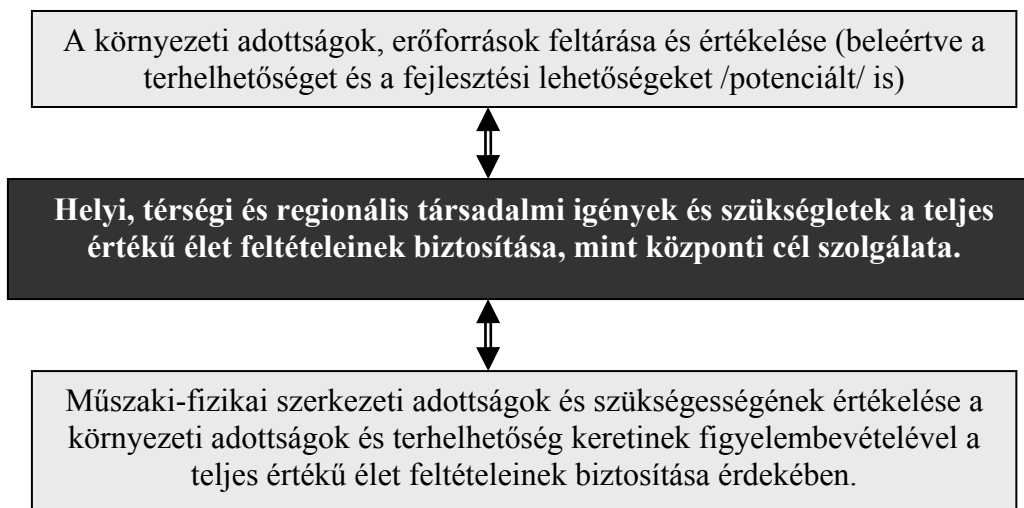
„a megye gazdaságfejlesztő szellemi bázisának gyengeségére tekintettel e bázis fejlesztésének, a gazdaságfejlesztő látásmód erősítésének elsőbbséget kell kapnia a rendelkezésre álló fejlesztési forrásokon belül túlméretezett logisztikai irányultságú infrastruktúrafejlesztések átmeneti késleltetésével” (8. oldal)

„A megye legnagyobb természeti kincse az egyedülálló természeti környezet és a termőtalaj. A területrendezési célok kialakításának meghatározója a természeti környezet kell, hogy legyen.” (9. oldal)

Az 2. ábrán bemutatott logikának ellentmondani látszik a programcélok tárgyalása tekintetében észlelt ellentmondások, amelyekből egyet idézünk:

„A tervekészítés vizsgálati fázisában előtérbe emeltük a gazdaságfejlesztésre alkalmas településeket, település csoportokat. Kiemelt szerepet kaptak a fokozlekedési tengelyek, azzal, hogy egy lehetséges és kívánatos É-D-i tengely kedvező helyzetbe hozhat ma belső perifériaként megjelenő térségeket. A védett térségek jövőbeli helyzete a legbizonytalanabb. Kérdéses, hogy a terv távlatában a be nem avatkozás a legcélszerűbb viszonyulás e térségekhez.”

Az érzékelhető az idézetből, mintha a terv készítői nem az 11. ábrán bemutatott fenntarthatósági szemléletet érvényesítenék, azaz nem a potenciális erőforrások vagy fejlesztési lehetőségekre, értékekre, belső térségi és társadalmi értékekre építve kívánja megalapozni a hosszú távú fejlődést, hanem a gazdaságfejlesztést mint cél kezeli.



10. ábra. A fenntarthatósági szemlélet érvényesítése a területrendezési tervezés folyamatában

A program dokumentáció a célokat (60. old.) a II/A Programcélok fejezetben tárgyalja. A mintegy 19 oldalas leírásban négy alfejezetre bontva taglalja a terv készítésének céljait. A fejezetben a vizsgálati jellegű megállapítások, az eszközrendszer és a célrendszer nehezen különíthető el egymástól. A fejezet bevezetőjében helyesen hangsúlyozza ki a megye természeti-környezeti adottságainak fontosságát.

„A területrendezési terv általános célja, hogy a megye természeti-környezeti, települési, épített környezeti és társadalmi gazdasági adottságaira alapozva biztosítsa a területileg kiegyensúlyozott és szakágilag összehangolt fejlődés feltételeit, a fejlődésben lemaradt, pl. határmenti térségek térszerkezeti potenciáljának felerősödését.”

Az egyes fejezetek megnevezése a célok ismertetésénél azonban már nem követi ezt a csoportosítást. Az új beosztás szerint a területrendezési terv programcéljai a következők:

- Térszerkezet alakítása (10 oldal: 61-71 o.)
- Területfelhasználás alakítása (5 oldal: 71-76 o.)
- Természetvédelem, kulturális örökségvédelem (0,5(!) oldal: 76. o.)
- Környezetvédelem (1,5(!) oldal: 76-77 o.)
- Hulladékgyűjtés (0,5 oldal: 78 o.)

A fejezetek mellett feltüntetett oldalszámok jól tükrözik azt a jelentős hangsúly eltolódást, ami definíció után a programcélok részletes ismertetésénél a természeti környezet és a térszerkezet, területfelhasználás között történt.

A terv készítő rögzítik, hogy „a programcélok megfogalmazása támaszkodik az előkészítő munkafázis szakági vizsgálatainak és fejlesztési elképzeléseinek területrendezési vonatkozásaira. A szakági elképzeléseket összefoglalva, szintetizálva olyan programcélok kerültek megfogalmazásra, amelyek a megye –mint térszerkezeti egység – számára térszerkezeti, területfelhasználási és övezeti javaslatokat határoznak meg.” Ugyanakkor a szakági célok egybevetése, értékelése és szintézis bemutatása csak áttételesen kerül sor. Alátámasztás hiányában nem ítéhető meg, hogy mennyire megalapozott a célválasztás, a célok kialakítása és implicit rangsorolása (pl. a közlekedési infrastruktúra előtérbe helyezése

minden mással szemben; a közúti közlekedés előtérbe helyezése a vasúti közlekedéssel szemben stb.).

A természetvédelmi, települési, kulturális örökségi, környezetvédelmi és vízgazdálkodási szakági célok program szinten túlságosan röviden (esetenként hiányosan) csak 1-2 sorban, vagy fél oldalban kerültek bemutatásra, ebben a formában nem megfelelő súllyal támasztják alá véleményünk szerint a térszerkezeti, területfelhasználási és övezeti javaslatokat. (A tervi munkarész kidolgozásához megfelelő alapot adhatnak az előkészítő, vizsgálati szakasz e témakörökben kidolgozott szakági értékelései, szakmai javaslatai.)

A programcélok bevezetőjében a *globális éghajlatváltozás hatásainak jelentőségére* is kitérnek a tervezők, azonban a program további részeiben nem szerepel a témával kapcsolatos cél vagy más program elem. (E témában, elfogadott országos koncepció hiányában, az OTrT is adós maradt.)

Alapvetően fontosnak tartjuk a célok rendszerben történő bemutatását, valamint a környezeti adottságok, az erőforrások, a terhelhetőség bemutatását, és a társadalmi szükségletek által történő megalapozását a térszerkezet és a területhasználat választott rendezési irányainak meghatározása során.

HB megyei rendezési terv programcéljai	Fenntarthatósági szempontrendszer							
	I. A természeti/környezeti elemek fenntartható használata	II. A meglévő értékek hosszú távú fenntartása, megőrzése	III. A helyi közösségek fennmaradásának, az emberhez méltó élet feltételeinek biztosítása	IV. A technológiai haladás adta lehetőségek kiaknázása fenntartó szemlélettel	V. A felelősségteljes ember kiművelése	VI. Esélyegyenlőség, területi egyenlőség és szolidaritás	VII. Jó kormányzás	VIII. Egészségmegőrzés, megelőzés, kezelés, egészségfejlesztés
1. Hajdú-Bihar megye térszerkezetének átalakítása	++	++	++	+	+	++	++	+
1.1. A térszerkezet modellezése	+	++	+	0	-	+	-	-
1.2. A közúthálózat térszerkezeti jelentőségű átalakítása	++	++	+	+	-	+	+	+
1.3. A településhálózati rendszer átalakítása	+	++	++	+	+	++	++	+
2. A térségi területfelhasználás átalakítása	++	++	++	+	+	+	+	++
2.1. Erdőgazdálkodási térség	++	++	+	+	0	0	0	+
2.2. Mezőgazdálkodási térség	++	++	++	+	0	+	0	+
2.3. Vizgazdálkodási	++	++	++	++	0	+	0	++
2.4. Települési térség	+	++	++	-	0	+	0	+
2.5. Térségi jelentőségű infrastruktúra és létesítmény területek alakítása	++	++	+	+	0	+	0	+
2.6. Megye energiagazdálkodása	++	++	+	++	0	+	0	+
2.7. Közlekedési hálózatok és építmények	++	++	+	+	-	+	-	+
3. Természetvédelem, kulturális örökségvédelem	++	++	++	+	+	+	+	+
4. Környezetvédelem	++	++	+	++	+	+	+	++
5. Hulladékgazdálkodás	++	++	+	++	+	+	+	+
- bizonytalan, vagy ezen a szinten nem meghatározható kapcsolat + gyenge, áttételes, vagy közvetett kapcsolat a cél és a szempontrendszer eleme között ++ erős, közvetlen kapcsolat a cél és a szempontrendszer eleme között (A TERVEZÉSI SZAKASZBAN KIMELET FIGYELMET ÉRDEMLŐ KAPCSOLAT.) 0 nincs kapcsolat vagy nehezen értelmezhető kapcsolat								

11. ábra. A fenntarthatósági szempontrendszer és a rendezési terv programcéljainak összevetése

3.3. A jelenlegi környezeti helyzet releváns, a tervvel összefüggésben lévő elemeinek ismertetése

A jelenlegi környezeti helyzet bemutatásához és a fenntarthatósági értékeléshez a HBmTrT vizsgálati összefoglalóját és Tiszántúli Környezetvédelmi, Természetvédelmi és Vízügyi Felügyelőség, Környezeti Állapot 2007 (Debrecen, 2008. augusztus) jelentését használtuk.

A környezeti folyamatok ok-okozati hatások és később majd az indikátorok ismertetését is egy egységes rendszerben - az EU által is javasolt - DPSIR modell alapján végeztük. A DPSIR modell körfolyamatként vizsgálja a hatótényezőket (Driving force), a hatótényezők által kiváltott terheléseket (Pressure), a környezeti állapotot (State) és a hatásokat (Impacts) és a környezeti hatásokra adott társadalmi, környezetpolitikai válaszokat (Response). A DPSIR rendszer alkalmazásának előnye, hogy a környezetállapot feltárása, az okok és beavatkozások bemutatása egy folyamat keretében tárgyalható.

Probléma-kör	Problémás állapot (State)	Következmény (Impact)
I. A természeti/környezeti elemek fenntartható használata	<i>Légszennyező anyagok kibocsátása.</i> „A légszennyező anyagok kibocsátása a rendszerváltás a kibocsátott légszennyező anyagok eredetét tekintve a közlekedésből és a kommunális energiafelhasználásból eredő szennyező források szerepe megelőzte az ipar légszennyezését, speciális levegőkörnyezeti probléma a szabadtéri avar- és hulladékégetés. Aktuális légszennyezettségi problémákat a településeken a közúti forgalom következtében fellépő időszakosan magas nitrogén-oxidok szennyezettség, a főleg őszi-téli hónapokban előforduló magas szálló por	Károsodik a talaj, a növényzet és az állatvilág, az emberi egészség veszélyeztetése, korróziós károk, egyes légszennyező anyagok globális és regionális léptékű szennyezettséget okoznak. Növekszik a légzőszervi megbetegedések, a szív és érrendszeri betegségek és az ezekkel összefüggő halálózás kockázata
	<i>Szennyezett talajok.</i> Talajszennyezés a hulladéklerakók, tárolók, zagyatározók és települések területén. A hígrágya, szennyvíz, szennyvíziszap és egyéb nem veszélyes hulladékok termőföldön történő elhelyezésére nagyszámú kérelem érkezik. Legnagyobb problémát okozó klórozott szénhidrogének kármentesítése jelenti a volt katonai létesítményekben	Felhalmozódó szennyezési, tisztítási, hulladék-elhelyezési és kármentesítési problémák.
	A fejlesztések a zöldmezős beruházásokat részesítik előnyben, jelentős területfoglalást és <i>termőföld veszteséget</i> okoznak pont azokon a területeken, ahol inkább zöldfelületekre lenne szükség. <i>A biológia sokféleség jelentősen csökken</i> főként a városokkal határos területeken. A természeti adottságokhoz illő tájhasználat „gazdaságtalanná válik, növekszik a parlagterületek, majd a beépített és roncssterületek nagysága (a lakosságszámhoz képest a beépített területek aránya kimagasló).	Felhalmozódó szennyezési és kármentesítési problémák. Az agglomerációkban nincs hely ökológiai kiegyenlítő felületek számára. A zöldmezős beruházások ma is olcsóbbak mint a barnemezések A parlagterületek a pollenszennyezést növelik, megindulhat a környező területek leromlása, a talaj termopotenciálja csökkenhet.
	<i>A mezőgazdaság</i> fejlődését az elmúlt évtizedekben a közvetlen és közvetett <i>energiabevitel</i> rohamos növekedése jellemezte. Energiaintenzív földhasználat. Kíváló termőhelyi adottságú területek veszélyeztetettsége	A termőtalaj pusztulása (szervesanyag-tartalmának, biológiai életének csökkenése, savanyodása, vizenyősödés, láposodás, szikesedés, illetve sivatagosodás, kiszáradás, talajvízszint süllyedés, a talajszerkezet romlása, porosodás, tömörödés), a növényi és állati genetikai alapok beszűkülése, pusztulása, a biodiverzitás csökkenése, a gyomosodás.
	<i>A növekvő hulladékmennyiség</i> kezelése	A hulladékkezeléssel (szállítás, illegális elhelyezés) járó

Probléma-kör	Problémás állapot (State)	Következmény (Impact)
	(begyűjtése, ártalmatlanítása, újrahasznosítása) rendkívül nehézkes, magas a lerakóba kerülő, az újrahasznosulásból végképp kieső hulladék aránya. (A gazdasági helyzet romlásával együtt a HBM-en a hulladékmennyiség is csökken.) A nem megfelelő települési szilárdhulladék lerakók legfeljebb 2009. július 15-ig működhetnek.	környezeti problémák, konfliktusok száma növekednek. A romló gazdasági helyzet pozitív eredménye, hogy növeli a környezettudatosságot.
	Csökken a helyi táji adottságokra alapozó, helyben termelt, előállított fogyasztási cikkek mennyisége. A helyben termelt, feldolgozott és fogyasztott termékek csökkenésével számos probléma jelentkezik. A munkalehetőségek megszűnésével migrációs folyamatok indulnak meg. <i>Csökken a falusi népesség aránya.</i> A határmenti térségek falvaiban a lakosság szám csökken Csökken, és háttérbe szorul a mezőgazdaság tájfenntartó funkciója.	Megváltozik a tájszerkezet. A termelés helyett a magasabb nyereséget produkáló ingatlanfejlesztések, üdülés-idegenforgalmi beruházások kerülnek előtérbe, számos helyen a termelés csökkenése vagy éppen az egyszerűsödése, homogenizálódása figyelhető meg. A táji adottságokra alapozó gazdálkodás jelentősége csökken.
	<i>Rossz a felszíni vizek minősége</i> elsősorban az oxigén- és tápanyagháztartási mutatók és a bakteriológiai paraméterek tekintetében A szervesanyag terhelést elemezve a legnagyobb terhelést a Kösely és a Hortobágy szenvedti Az oldott oxigén telítettség értéket elemezve javulás érzékelhető az előző évekhez képest. A Tisza valamivel 90% fölött, a Berettyó kicsivel ez alatt, a Kösely esetén Hajdúszóvátnál 40-70 %, míg Nádudvarnál már 60-90% között mozog. A nem vagy nem megfelelően kezelt és nagy mennyiségű szennyvíz terheli a talajt és a talajvizet.	Romlik a vízminőség. Elszaporodnak az algák és más vízinövények (eutrofizáció), csökken a biológiai sokféleség és a vizek öntisztuló képessége. A felszíni vizek nem megfelelőek különböző célú hasznosításra (vízellátási, öntözési, rekreációs, turisztikai célú hasznosítás) AZ EU VKI keretében folyó kerettervek készítése hozzájárulhat a problémák rendszerszemléletű kezeléséhez.
	A felszín alatti vizek és a földtani közeg szennyezése (települési és ipari eredetű szennyvizek megfelelő tisztításának hiánya, a korszerűtlen hulladéklerakás, egyes mezőgazdasági tevékenységek, légköri kiülepedés következtében) A talajvizekben <i>magas a nitráttartalom.</i> A vízminőségjavítás az Észak-Alföldi Régió Ivóvízminőség-javító Program I. és II. üteme keretében zajlik.	Csökken a természeti erőforrások hasznosíthatósága (felszín alatti víz, földtani közeg). A vízműkutaknál a megfelelő minőség csak előkezeléssel biztosítható, és az ivóvíz előállítás növekvő költségeit a lakosoknak kell megfizetni. A magas nitrát és nehézfém-tartalom egészségkárosodást okoz.
	<i>Kiegyensúlyozatlan vízháztartás, vízvisszatartás megoldatlansága, bel- és árvízvédelmi problémák.</i> A jelenlegi területhasználat és térszerkezet nem alkalmazkodik a Tisza menti adottságokhoz: települések épültek és intenzív kultúrás mezőgazdasági területek alakultak ki az alacsonyan fekvő szomszédos és ártéri területeken. Kevés a természetes, a jelentős vízhozammal rendelkező vízfolyás. Észak-nyugaton a Tisza határolja, nyugaton a Hortobágy-Berettyó, délen pedig a Sebes-Körös. Felszíni vizeink közül a Berettyó és a Hortobágy említhető még, mint jelentősebb természetes vízfolyás. Árvízvédelmi szempontból említésre méltó, hogy a terület majdnem fele veszélyeztetett.	Alacsony talajvízszint, az aszály, az árvizek termelés korlátozó hatása. A belvizek öncélú elvezetése következtében nő a szárazság, és csökken a jelentős természeti értéket képviselő vizes élőhelyek száma. A Tisza vízhozamára építő és az időszakos elöntéseihez alkalmazkodó, természetvédelmi szempontból értékes gazdálkodási formák hiányoznak. Gyakori árvíz és belvízveszély
	<i>Deflációs veszélyek</i> a mezőgazdasági területeken Hajdú-Bihar megyében is jelentőse csökkent a mezővédő erdősávok területe	Termőtalaj veszteség, talaj termőképességének csökkenése, élőhelyek leromlása. Vízfolyások medrének feltöltődése. Porszennyezés.
	A <i>területhasznosítás</i> szerkezetének kedvezőtlen változásai, <i>fragmentáció.</i>	A természetes vagy természetközeli területek arányának és térszerkezeti kapcsolatának csökkenése. A

Probléma-kör	Problémás állapot (State)	Következmény (Impact)
	Az erőteljes közlekedési infrastruktúra fejlesztés tovább növeli a fragmentációt. A megyébe is több helyen beszántásra kerültek a Natura2000 területek.	természetes élőhelyek feldarabolódása és elszigetelődése. A sokféleség fenntartásához szükséges populációméretnek fennmaradási esélyének csökkenése
	A hagyományos gazdálkodási formák visszaszorultak, a környezetkímélő és az ökológiai gazdálkodás nem terjedt el elég széles körben. A <i>gyepterületeket</i> beszántják, nem legeltetik, az őshonos erdők arányának növelése lassan halad, az árterek hasznosítása nem a hagyományos elveken alapul, az intenzíven művelt mezőgazdasági területek aránya még mindig magas. Hajdú-Bihar megyében gyepek megőrzése, biológiai sokféleségének fenntartása, növelése, átalakításának megakadályozása, a degradált gyepek helyreállítása a különösen fontos.	A legeltető állattartás és a rétgazdálkodás felhagyása miatt a gyepek aránya és fajgazdagsága csökken, túlzott a mezőgazdaság anyag és energiafelhasználása a hozamokhoz képest. A füves élőhelyek élővilága veszélyeztetetté válik, nehezen vagy egyáltalán nem visszafordítható degradációs folyamatok indulnak el (pl. beerdősülés), az erdei ökoszisztémák biodiverzitása csökken, a szántóföldekhez kötődő fajok fennmaradásának esélyei csökkennek
	<i>Aszály, szárazodási folyamat,</i> Egyes területeken a <i>talajvízszint süllyedése</i> A klímaválzás negatív hatásai a megye területét is érintik. A helyi klímastratégiák kidolgozása fontossá válik.	Időszakos ökológiai vízhiány kialakulása, egyes természetes élőhely típusok és életközösségek visszaszorulása
	<i>Felhagyott, illetve leromlott területek</i> (bányák, ipari és mezőgazdasági, valamint egyéb területek) <i>rekultivációjának</i> , a lehetséges szennyezések feltárásának és a <i>kármentesítésnek elmaradása</i> A megye területén 146 db kármentesítést tartanak nyilván. Legnagyobb probléma a klórozott szénhidrogének kármentesítése. A kármentesítések kb. 1/5-e vízbázisvédelmi területen található, ami fokozott figyelmet elővigyázatosságot kíván meg. 50 környezetvédelmi engedéllyel rendelkező bánya működik a megye területén. A rekultiválásra kerülő bányák, visszamaradó bányatavak hasznosítása további vízminőségvédelmi problémák forrása lehet (horgásztavak)	A tájértékek károsodása, tájsebek. Invazív növényfajok megjelenése és terjedése. Egészségkárosodást (allergiát) okozó növényfajok megjelenése és terjedése. A földtani közeg, a felszíni és felszín alatti vízkészletek potenciális szennyeződése
II. A meglévő értékek hosszú távú fenntartása, megőrzése	Az <i>agglomerációs települések összenőnek</i> . A településkörnyéki területek belterületbe vonására és lakóterületté alakítására, valamint a zöldterületek beépítése. <i>Hagyományos az adottságokhoz illeszkedő településszerkezet</i> , település- és kulturális és építészeti értékek <i>eltűnése</i> . A történeti települések kijelölését nehezíti, hogy térségi szinten először most történik meg. A településképvédelmi terület övezet határának kijelöléséhez nem állnak rendelkezésre elfogadott, egyeztetett módszerek (Történeti településként csak Létavértes, Nagykerekéi, Hajdúdorog, Hajdúhadház, Biharnagybajom lett kijelölve)	Folyamatos szuburbanizációs térségek alakulnak ki. A települések karaktere, jellege eltűnik. Az emberek, amúgy is fokozódó gyökértelensége tovább nő. A hagyományos alapelvek részben elvesztése. Települések egyedi arculatát jellemző vonások eltűnése.
	A településkép, arculat, településkarakter megőrzése hozzájárul a helyi identitástudat növeléséhez, a település népességmegtartó erejének növeléséhez. Nem tartjuk ezért szerencsének a terv azon megállapítását, hogy ezek csak a település vezetésének látványos túlélő akciói és csak a helyi erőforrásokat aprózzák el.	A településkarakter, tájkarakter csökkenésével a jellegzetes arculat elveszik. A táj és a településkép és „homogenizálódik”. Nagyvárosok környékén kialakul a jellegzetes egyen bevásárló „doboz” város.
	<i>A táji adottságokhoz egyre kevésbé illeszkedő, a</i>	A fragmentáció növekszik, a természetes térbeli

Probléma- kör	Problémás állapot (State)	Következmény (Impact)
	szomszédos <i>területhasználati</i> formák közötti éles különbségekkel jellemezhető tájhasználat Rövid távú előnyökért cserébe számottevő környezeti terheléssel vagy/és mérhető környezeti kockázattal járó területhasználati formák	folyamatok lehetőségei szűkülnek, az élővilágra nehezedő szelektív nyomás erősödik, a fajok veszélyeztetettsége nő. A környezeti elemeket szennyezése, a hosszú távú agrár vagy erdőgazdálkodási potenciál csökkenése, ivóvízbázisok veszélyeztetése, a biodiverzitás csökkenése.
	A <i>biológiai sokféleség</i> megőrzésének szempontjait fokozottabban kell érvényesíteni az erdőgazdálkodás során (fahasználatok, erdőfelújítások és erdőtelepítések). (A teljes ökoszisztémát figyelembe vevő vagyonevérdeltségű gazdálkodás helyett eredményérdekeltségű erdőgazdálkodás folyik.)	Az erdőtársulásokban a biológiai sokféleség - a kedvezőtlen környezeti hatásokat is figyelembe véve - Nem növekszik, adott helyeken csökken.
III. A helyi közösségek fennmaradásának, az emberhez méltó élet feltételeinek biztosítása	<i>Növekszik a biológiailag inaktív (burkolt) felületek aránya</i> Hajdú-Bihar megyében a TrtT szerint 33%-al fog megnövekedni az ipari-gazdasági területek és 4,7%-al a belterületek aránya. A tervezett útfejlesztések tovább növelik ezt az arányt.	A csökkenő zöldfelületi arány miatt egyre messzebb és többet kell utazni a rekreálódáshoz ezzel együtt növekszik a környezetszennyezés és romlik a lakosság egészségi állapota. Nem fenntartható termelői és fogyasztói mintázatok terjedése. A globalizáció következtében felbomlik a város és környezetének termelői, szolgáltatói, fogyasztói kapcsolata, mivel a városokat növekvő részben multinacionális cégek látják el globális termékekkel.
	<i>A lakókörnyezet kültéri levegőminősége az ország számos pontján kritikus</i> (főútvonalak településen áthaladó szakaszain, ipari körzetekben) <i>A zajterhelés az érintett területeken nagyon magas, az „élhető környezet” sérül.</i>	A levegőszennyezettség az egyik legjelentősebb gazdasági következményekkel járó egészségügyi kérdés (a megbetegedéseken keresztül) Rossz közérzet, növekvő stressz, halláskárosodás, egyes esetekben az ingatlanok értékcsökkenése.
	<i>Csökken a lakosok lokálpatriotizmusa.</i> (Ma már gyakran falun sem ismerik a szomszédokat.) A mobilitás növekedésével (ami egyrészt munkaerőpiaci szempontból jó), és a helytelen településfejlesztési politikával csökken a lakosság települési környezete iránti felelősségérzete.	Növekszik a települések körüli hulladék mennyisége. A környezet iránti felelősség csak a tulajdon kerítéshatáráig terjed. A táj, a település iránti felelősség megszűnik, a kapcsolat gyengül.
	<i>A területi és a környezeti tervezés kellő összhangjának hiánya, a tájvédelem szempontjainak háttérbe szorítása</i>	A települések területének növekedése hozzájárul a környezeti, természeti, táji értékek károsodásához
	<i>A települések közegészségügyi, higiéniai helyzetének romlása, a települési zöldterületek csökkenése, a város- és utcakép esztétikai értékcsökkenése</i>	Romlik a lakosok közérzete, életminősége
	<i>A környezeti szempontokat figyelmen kívül hagyó fogyasztói szokások és életmód terjedése</i>	Hozzájárul a környezeti problémák súlyosbodásához és az egészségkárosodás kockázatának növekedéséhez
	<i>A városi NOx-kibocsátás nő, összességében a közlekedésből eredő szennyeződés aránya magas, hasonlóan a hőerőművekhez.</i> A zajterhelés az érintett területeken nagyon magas, az „élhető környezet” sérül. (A 65 dB(A) feletti zajterheléssel érintettek száma 1,7 millió fő Magyarországon.) Debrecenben és megye más nagyvárosaiban (Kaba, Tiszavasvári, Nagyhegyes) szintén jelentkezik ez a probléma, Hajdúböszörmény, Hajdúszoboszló)	Egészségkárosodás, táppénzes napok számának növekedése és számos messzemenő következmény (családok felbomlása, depresszió stb.)

12. ábra. Környezeti problémák és következmények

További hiányosságok, amelyek a tervezési folyamat következő szakaszában javításra javasoltak:

- Natura 2000 területek problémáinak nevesítése a tervlapokon és a vizsgálati a konfliktusok feltárása során (pl. erdőgazdálkodási övezetekkel való összehangolás). Ebben a kérdésben érdemes lenne további egyeztetést kezdeményezni a jogszabályalkotókkal, az OTRT készítőivel és a nemzeti park szakembereivel.
- A természetvédelmi területek, beleértve a helyi jelentőségű védett területeket is fel kell tüntetni a térképeken és a tervezés során foglalkozni kell velük, hasonlóan az ex lege védettségű szikes tavakkal és lápokkal. (lemaradt védett területekre néhány példa: Debreceni Nagyerdő, Hencidai Csere-erdő, Bihari-legelő TT, a Hajdúbagosi Földikutya Rezervátum és a Monostori- és Szentgyörgy-erdő helyi jelentőségű védett terület.
- Hiányzik térkép a VTT aktuális helyzetére vonatkozóan és a Víz Keretirányelv alapján. A 2009 decemberére készülő vízgyűjtő gazdálkodási tervekről sincs szó az anyagban.

Terhelhetőségi vizsgálat

A területfejlesztési törvény és a végrehajtásról szóló 18/1998. (VI. 25.) KTM rendelet szerint a területrendezési terveknek vizsgálni kell a környezet terhelését, terhelhetőségét. A terhelhetőségi vizsgálatok célja, hogy meghatározza a tájak érzékenységet, sérülékenységet. A Hajdú-Bihar megyei TrT vizsgálati munkarészének keretében elkészült egy komplex több tényezőt is figyelembe vevő terhelhetőségi vizsgálat. A terhelhetőségi vizsgálat fedvénye megjelenik a tervlapon.

3.4. A megyei területrendezési terv megvalósulásával közvetlenül vagy közvetve környezeti hatást kiváltó tényezők és hatások típusainak és irányainak előrejelzése

A rendezési terv jelenlegi változatának a megvalósításának várható hatásai nehezen ítélnél meg, mivel az övezeti besorolások közötti átfedésekből alakuló konfliktusokat kezelő döntések még nem születtek meg, amely döntések meghozatalához a jelenlegi környezeti vizsgálat is szempontokat kíván szolgáltatni.

Az 1.5. pontban ismertetett fenntarthatósági szempontok alapján az alábbi táblázatban áttekintettük a térségi terület-felhasználási kategóriákat és térségi övezeteket hatótényező és hatás tekintetében.

Az áttekintés eredményeképpen megállapítható, hogy a tervet meghatározó infrastrukturális és gazdaságfejlesztési orientáció ellenére, - amit a témakörök tárgyalási részletezettsége is mutat (lásd 3.2. pontban)- a térség rendkívül gazdag a tájhasználati, tájképi, élőhelyi és faji sokféleség tekintetében, ezért ezeknek hangsúlyozására, határozottabb állásfoglalásra van szükség. Az értékek elvesztése a szerkezeti terv pontosításával és az övezeti térségekre vonatkozó szabályok pontosabb meghatározásával, valamint az alacsonyabb szintű tervek számára készülő ajánlások megfogalmazásával kerülhető el, abban az esetben, ha a célrendszer világos megfogalmazása megtörténik. A célok megfogalmazása és a részletes terv és szabályok kidolgozása során a természeti értékek a tájképi, élőhelyi és faji sokféleség, valamint a kiváló termőhelyi adottságokkal összehangolt fejlesztésnek kell keretet adjon.

A rendezési terv nem pótolja az OTK által javasolt fenntarthatósági keretstratégiát (lásd 6. pont), de megfelelő területhasználati keretszabályokat biztosíthat számára. Ennek érdekében az alábbi közvetlen és közvetett negatív hatások elkerülését biztosítani szükséges a terv módosításával:

Natura 2000 területek koherenciáját veszélyeztető, illetve a Natura 2000 területek védelmi céljaival ellentétes vagy nehezen összehangolható várható következmények (amelyeket a HNP Igazgatóságának munkatársai által adott szakvéleményen alapulva foglaljuk össze):

A tervezett közlekedési nyomvonalak által várható védelmi célokat veszélyeztető problémák:

Várható hatások a nyomvonalas létesítmények esetében a védelmi célok veszélyeztetését jelenti a területfoglalás nyomvonal, a kivitelezés és a nyomvonal megjelenésével jelentkező területhasználat jellegének vagy intenzitásának megváltozása. A három hatótényező kezelése közül nyomvonal kijelölésének módosítása és a nyomvonal által érintett érzékenyebb, kevésbé terhelhető területek területhasználati kereteit az országos és a megyei tervek szintjén szükséges rögzíteni (lásd az 5. és a 6. fejezetben megfogalmazott javaslatainkat).

- M4-es és az M47-es autópálya-nyomvonalak jelenlegi formájukban a Natura 2000 terület kijelölési céljait veszélyeztetési jelentős mértékben (további vizsgálatok szükségesek, mivel az OTrT-ben való kijelölés láthatóan nem volt kellően körültekintő és az elővigyázatosság elvére alapozott).
- Tiszacsege és Ároktő között tervezett közúti híd Natura 2000 területet érint (Tisza-tó Kiemelt Jelentőségű Természetmegőrzési Terület, Tisza-tó Különleges Madárvédelmi Terület). A kiemelt közösségi jelentőségű élőhelyek közül az ártéri ligetek (275/2004. Korm. r. 4. B) melléklete, 91E0) jelentős érintettsége a kivitelezés során mindenképpen felmerül, ez későbbi tervezési szakaszban további vizsgálatokat igényel. Az új híd a 3316 sz. közútra (Tiszacsege-Balmazújváros) növekvő forgalmat indukálna, holott ez a Hortobágyi Nemzeti Parkot átszelő problémás két út egyike, ilyen forgalomnövekedés a nemzeti parkban ugyancsak elfogadhatatlan és nem indokolt. A szöveges tanulmányok egy helyen a Kilenclyükú híd forgalomcsökkentésére is a 3316 terhelésének növelését javasolják, ami természetvédelmi szempontból vezetne megoldásra.
- A tervezett gyorsvasút a megyehatár-Püspökladány szakaszon a jelenlegi vasút északi oldalára, Natura 2000 területe érint és a nemzeti parkot is veszélyeztet. A nyomvonal kijelölése az OTrT keretében történt, meg (amit a megyei TrT önmagában nem tud megfelelő módon korrigálni), ezért itt is további egyeztetést lenne célszerű a magasabb szintű terv készítőivel.
- Bucsa és Püspökladány külső településrészei között hagyományosan gyakorlatilag semmilyen kapcsolat sincs, eredetileg a Nagy-Sárrét járhatatlan mocsarai akadályozták a közlekedést. Térkapcsolatok azóta sem alakultak ki, az útépités indokoltsága is kérdéses.
- A Vekerdet a Furta-Komádi közúttal összekötő út terve Hortobágyi Nemzeti Park Igazgatóság kezelésében levő védett, a Natura 2000 egyezmény mindkét irányelve hatálya alá tartozó gyepet vágna ketté, és vagyonnevelésébe tartozó, védett területeket venne igénybe, ezért az elképzelés természetvédelmi szempontból nem valósítható meg.
- A Mezősast délnyugat irányban, a Komádi-Furta közúttal összekötő mellékút tervét az előző ponthoz hasonló okok miatt természetvédelmi szempontból nem valósítható meg. A Mezősas-Told összekötő úttal kapcsolatban viszont hasonló gondok nem merülnek fel. Ez bizonyos feltételek betartásával természetvédelmi szempontból kivitelezhető lehet.

- Hencida-Konyár-(a vizsgálat során Hajdúbagos összeköttetés kikerült) összekötő mellékút. Többször került már engedélyezési eljárás alá, komoly természetvédelmi korlátozásokkal, a feltüntetethez képest mindenféleképpen jelentősen módosított nyomvonalon (és mai ismereteink alapján csak feltételesen) képzelhető el a beruházás. A térkép – tévesen – meglévőként tünteti fel a Konyár-Hajdúbagos szakaszt, más tanulmányrészek azonban ezt is terveztként kezelik.
- Szentpéterszeg-Tépe összekötő mellékút. Gyakorlatilag az előző mellékútnál leírtak állnak fenn természetvédelmi szempontból erre is. A Debrecen északról és keletről kerülő közút sok gondot vet fel. A Nagyerdő szélén vezetve bizonyosan jelentős hatással lenne az erdőtümbre, mint védett és mint különleges természetmegőrzési területre. A Bellelő keleti fele különleges természetmegőrzési terület, kiemelt közösségi jelentőségű élőhellyel (pannon homoki gyepek) és fajjal (magyar kökörcsin). Nem indokolt társadalmi, gazdasági és környezeti szempontból sem! A nyugati kerülő elegendőnek látszik.
- Az Újszentmargitánál tervezett keleti elkerülő út a Hortobágyi Nemzeti Park Igazgatóság kezelésében levő, Natura 2000 hatály alá tartozó gyepeken átvezetve, azokat veszélyeztetve, károsítva nem lehetséges.

A vizsgálati tárgyalások során kikerült problémás tervezett útfejlesztések:

- Az Egyek-Tiszaörs összekötő út az egyeki belterületnél a vasút déli, nemzeti parki oldalán tervezett vonalvezetése Jász- Nagykun-Szolnok megyébe lépve a Hortobágy Kiemelt Jelentőségű Természetmegőrzési Terület egyben a Hortobágy Különleges Madárvédelmi Terület átvágása okozna további feloldhatatlan konfliktust.
- A Hosszúhát-Bucsa közúti összeköttetés különleges madárvédelmi területen keresztül vezetne, a tűzok élőhelyének végleges megzavarásával.

Erdősítések okozta problémák:

Az erdősítések tekintetében alapvető probléma a rossz területválasztás okozta hatások, amelyek szubpopulációk egymástól történő leválasztását, élőhelyek megszüntetését jelenthetik többek között. A rendezési tervek keretei lehetőséget kínálnak arra, hogy a természetvédelmi és erdészeti területhasználat összehangolásához hozzájáruljanak a mindkét szempontrendszernek megfelelő területi kategóriák kijelölésével és szabályozásával.

- Az erdőgazdasági övezetek tekintetében vannak területek, amelyek kiemelt jelentőségű élőhelyeket jelölnek meg pl. Hajdúsági Tájvédelmi Körzet területén található pannon homoki gyepterületet, amely Natura 2000 területet hálózat eleme.
- Az OTrT-ben kijelölt és megyei TrT-ben jelenleg még ábrázolt Szerep-Biharnagybajomtól délre a megyehatárnál tervezett erdősítési tömb komoly tűzokélethez károsítással járna. A tervezett, ezer hektárt meghaladó erdőtümb a dévaványai és a nyugat-bihar-hortobágyi tűzok szubpopulációkat végleg elvághatná egymástól (hasonló hatástól tartunk az M4 autópálya közeli szakasza esetén is, a kettő együttes telepítése szinergista károsító lehet a tűzokra nézve).

- Hasonló, bár kisebb hatásra lehetne számítani az ugyancsak OTTrT- ben kijelölt Újiráz-Komádi között, a Sebes-Körös mentén tervezett erdősítésekkel kapcsolatban is. Fontos hangsúlyozni, hogy nagy, összefüggő erdők a precivilizációs, természetes viszonyok között, eredetileg egyik helyszínen sem feltételezhetők, az újabb keletű tájtörténeti-tájökológiai vizsgálatok eredményei alapján sem. Nem áll fenn tehát olyan szempont, hogy egy kistáj, vagy tájrészlet eredetibb állapota felé mozdulna el.

Víztározás és vízgazdálkodás okozta problémák:

A víztározók általi veszély alapvetően az indokolatlan mértékű elöntés és fajpusztulás, élőhelyvesztés. Rendkívül fontos azonban hangsúlyozni, hogy a természetvédelmi területek jelentős része a klímaváltozás miatt egyre égetőbb problémaként néz szembe az egyes élőhelyek ökológiai vízigényének biztosításával. A rendezési tervek számára azonban nem készültek még olyan elfogadott tervek, amelyek az ökológiai vízigény biztosításához szükséges vízmegtartás területi vonatkozásait bemutatnák.

- A Tiszafüred-Újszentmargita közti, a Vásárhelyi Terv keretein belül tervezett tározó természetvédelmi érdekeket sért, kiemelve az újszentmargitai Tilos-erdő és –legelő létét (az erdő a Hortobágy Bioszféra Rezervátum 8 kijelölt magterületének egyike). A vésztározások valószínűleg kedvezőtlenül érintették volna hordalékdús vizükkel a Tisza mentén itt található 4 szentély minősítésű morotva (egyeseik közülük láposodnak) létét is. (A megyei TrT a tervekészítés fázisában elhagyja az Egyek –Tiszacsege között korábban tervezett vésztározót, míg a Tiszacsege- Újszentmargita között tervezett vésztározóval kapcsolatosan további szakmai egyeztetést kezdeményez.)
- A Csökmő-Szeghalom közti (csípusztai) tervezett VTT-s vésztározó esetleges tavaszi árasztás a Bihar Különleges Madárvédelmi Terület érintett részén a földön fészkelő madarakra lehetne káros hatással, kiemelve az ott kis számban költő tűzokot.
- A Pocsaj és az országhatár között, az Ér és Berettyó összefolyásánál tervezett harmadik VTT tározó értékes úszólápok, zsombéksásosok, löszlegelők tönkretételével járt volna, és mivel a felsorolt értékek ma már különleges természetmegőrzési területen belül esnek, károsításuk nem csak a magyar természetvédelmi, de az Unió jog előírásaiba is ütköznének.

Egyéb infrastruktúra

Egyéb infrastrukturális hálózatok közül az elektromos vezeték és a gázvezeték jelenik meg nagyobb problémaként a megyében. Mindkét vezeték típus föld alatti elhelyezése élőhelyek károsíthat, veszélyeztethet, ezért a nyomvonalvezetésnél már országos és megyei szinten is körültekintően kell eljárni. Az elektromos vezetékek esetében a légvezetékek jelentős mértékben veszélyeztetik és károsítanak több a Natura 2000 jelölő fajt és a tájképi értékeket.

- A Létavértes-Biharkeresztes-Berettyóújfalu 132 kV-os elektromos főelosztó vezeték kivitelezése – ha az egyáltalán ilyen formában szóba jöhet, lásd alább – csak a legkorszerűbb érintésvédelemmel, „firefly” rendszerű figyelemfelhívó berendezések felhelyezésével képzelhető el. A Létavértestől Biharkeresztesen át Berettyóújfaluig tervezett vezeték nyomvonala sok védett területen vághat és vág is át, nem beszélve a különleges természetmegőrzési területekről. Különösen kritikus a Biharkeresztes-Berettyóújfalu szakasz. Létavértestől

Pocsajig bizonyos feltételekkel megoldható a vezetés, onnan tovább viszont jelentős, több kilométeres nyomvonal-módosításokra, földkábeles kiváltásokra (ha ez műszakilag egyáltalán lehetséges) kell számítani.

- Nyírábrány belterületétől nyugatra, Buzita felé jelzett gázvezetékéről nincs tudomásunk. Ha ez tervezett, létesítése ezen a nyomvonalon kizárható, mert a Nyírség egyik legértékesebb lápját (Káposztás-lapos), védett, Natura 2000 státuszú területet vágna ketté.

Besorolási probléma

- A Bellegelő általában véve is rossz besorolású: a Natura 2000 oltalom alatt álló része is vegyes területhasználatú térségbe került, ami nyilván tévedés. A magyar kökőrcsin előfordulását lakóterület bővítésbe tervezték, ami nyilvánvaló jogi szempontból lehetetlen!

Nem natura 2000 védett területeket veszélyeztető tervi elemek (amelyeket szintén a HNP Igazgatóságának munkatársai által adott szakvéleményen alapulva foglaljuk össze):

- „A Monostorpályit a Diószegi úttal összekötő út feltüntetett nyomvonala elavult, melyet a természetvédelmi hatóság elutasított, helyette, attól nyugatra került új kijelölésre.
- Halápon, a 48 sz. főút északi oldalán belterületet terveznek, részben Hajdúsági Tájvédelmi Körzetben. Védett terület – a természetvédelmi törvény alapján – belterületbe nem vonható.
- A Panoráma út 48 sz. főúttól északra eső szakaszán, annak nyugati oldalán és a Bánki Arborétum területén vízgazdálkodási térség lett feltüntetve, meglevő erdőkön.
- Vámospércs belterületének északkeleti szélén tervezett kisebb, vízgazdálkodási térség besorolású terület a HNPI vagyongazdálkodásában levő láp, ahol vízgazdálkodási beavatkozás nem lehetséges, legfeljebb természetvédelmi célú vízpótlás.
- Hajdúsámsonnál, a vasút északi oldalára belterület tervezett. Értékes magassárrétjei, több ezer töves pompás kosbor (*Orchis laxiflora* subsp. *elegans*) állománya veszélyeztetett, a lakóterület vagy ipari terület kialakítása miatt. (A HNP szakembereivel történő folyamatban lévő egyeztetés megoldást hozhat a problémára.)
- A Nádudvarról Hortobágyra, a nemzeti park turizmus elől zárt, déli pusztáin (Borzas, Angyalháza) tervezett kerékpárút nem kivitelezhető. A „*Területrendezési terv, előkészítő fázis*” munkaanyagban található, tervezett kerékpárutakat ábrázoló térképen nem is szerepel.” (A tervezett országos jelentőségű kerékpárút nyomvonalát az OTTrT tartalmazza. A megyei terv ettől való eltérésének lehetőségét vizsgálni szükséges.)

A vizsgálati tárgyalások során kikerült problémás tervezett fejlesztések:

- „Hajdúbagason a belterület keleti oldalán levő legelő a földikutya (*Nannospalax leucodon*) élőhelye, mint ilyen, nem számolható fel, amit a helyi rendezési tervhez már jelezte a HNP IG.”

Összességében megállapítható, hogy a terv jelenlegi formájában jelentős hatással lehet a Natura2000 területek állapotára, állagára és jellegére, valamint e területeken lévő élőhelyek és

fajok kedvező természetvédelmi helyzetére megmaradásának, fenntartásának, helyreállításának, fejlesztésének lehetőségeire. Szükséges ezen konfliktusok feloldása megfelelő alternatívák kialakításával és megvitatásával.

A konfliktusok egy része az OTrT során nem megfelelően kezelt problémákból adódik ezért országos szintű tervezési koordinációs, összehangolási feladatot jelent, mint például az M4-es és az M47-es autópálya-nyomvonalak, a VTT és a jelenleg készülő Vízyűjtő Gazdálkodási Tervekkel és Natura 2000 hálózattal történő összhang megteremtése.

A konfliktusok másik része a megyei terv keretében kezelhető a megfelelő területhasználati és szabályozási keretek meghatározásával, amely tekintettel van a táj érzékenységre és terhelhetőségére összehangoltan a társadalmi igényekkel és szükségletekkel (hangsúlyozva, hogy nem az öncélú gazdasági fejlesztésekkel). Pl. bizonyos tervi elemeknél elegendő a százalékos megfelelés az OTrT tekintetében, szükséges esetben ennek a mozgástérnek a kihasználása, a megye, táji (beleértve a természeti) és kulturális értékeinek és természeti erőforrásainak megőrzése, versenyképessége érdekében.

Az alacsonyabb szintű területrendezési, településrendezési tervezés során és más tervekben figyelembe veendő szempontokat az 5. és 6. fejezetekben foglaltuk össze.

Térségi területfelhasználás kategóriái/ Térségi övezetek	Hatótényező	Fenntarthatóságra gyakorolt hatás	Hatás jellege
Erdőgazdálkodási térség, kiváló termőhelyi adottságú erdőterület	Területnövekedés, amely származhat a lehatárolás és besorolás változásából és a valódi új erdőtelepítésekből egyaránt	<p>I. A természeti/környezeti elemek fenntartható használata és a II. A meglévő értékek hosszú távú fenntartása, megőrzése szempontjainak érvényesítését segítheti elő az által, hogy ha megfelelő helyen (pl. nem tűzokos Bihari-sík, és nem értékes élőhelyen, illetve legjobb szántóföldeken) telepítik. Nagykiterjedésű szántók tagolására, szegélyként és facsoportba javítja a tájképet és a mikro-klimatikus viszonyokat pl. Hajdúböszörménytől és Földestől északra eső területeken.</p> <p>Monokultúras erdők arányának növekedése, rövid vágásérettségű, biomassza termelési célú erdők arányának növekedése kedvezőtlenül érinti természeti értékek fenntartását és a tájképet, tájszerkezetet. Értékes gyepek vagy értékes fajok élőhelyi területének erdősítésére vonatkozó döntést pl. a Bihari-síkon és környezetében, elővigyázatosság elvének betartásával alapos vizsgálat kell, hogy megelőzze. A hatás kedvező és kedvezőtlen is lehet (erdőterület növekedése – de nem mindegy, hogy milyen fajokból, ültetvényszerű erdők stb.) A hatás tartós, de visszafordítható.</p> <p>Vízháztartás esetleges kedvezőtlen alakulása, felszín alatti vizek utánpótlási lehetőségeinek csökkenése (pl. a szárazabb homokosabb területeken).</p> <p>Nem megfelelő összetétel esetén a biodiverzitás csökkenése (helyette indokolt esetben a gyepesítés szorgalmazása pl. Bihari-sík).</p>	+/-
Vegyes területfelhasználású térség	Megnevezése illetve meghatározása miatt bizonytalan értelmezésű, akár kockázati tényező is lehet	Az összes fenntarthatósági szemponttal kapcsolatba hozható negatív és pozitív értelemben is. A mezőgazdasági térségnél írtak szintén érvényesek, sőt mérlegelésre javasoljuk a fenntartható tájgazdálkodás elősegítését: gazdálkodók, turizmus, települési területek típusainak egymásra épülő egymás tevékenységi körét kiegészítő együttműködésével pl. Bihari-sík, Hajdúság területén.	+/-
Települési térség	Műszaki infrastruktúra elemek száma növekszik, hagyományos településszerkezeti elemek fejlesztése, terjedése	II. A meglévő értékek hosszú távú fenntartása, megőrzése szempontcsoport számára a következők jelentenek negatív hatást: beépítettség növekedése, szennyezettség növekedése, növekvő forgalom, ökoszisztémák károsodása, eltűnése Pozitív hatást jelenthet az ökológiai hálózat elemeinek fejlesztése a települési területeken (pl. Létavértesen átfolyó Konyári-Kálló)	+/-

Térségi területfelhasználás kategóriái/ Térségi övezetek	Hatótényező	Fenntarthatóságra gyakorolt hatás	Hatás jellege
Mezőgazdasági térség és a kiváló termőhelyi adottságú szántóterület övezet	Növényvédelem fokozódása, génmanipulált növények terjedése, Kedvezőtlen adottságú területeken történő helytelen gazdálkodás, ÉTT területek túlterhelése. Erőforrások túlzott használata.	<p>Az összes fenntarthatósági szemponttal kapcsolatba hozható negatív és pozitív értelemben is. Rendkívül fontos, hogy az alábbi környezet-fenntartási vonatkozások mellett a mind a minőségi termékek (élelmiszer: gyümölcs, zöldség, sajt, vaj stb.) előállítás mellett a helyi foglalkoztatás, értékesítés és a hagyományos gazdálkodási ismeretek megőrzésének a lehetőségét is magában hordozza megfelelő támogatási, tulajdonosi, birtokosi (használói) és együttműködési rendszer felállítására és működtetésére esetén lásd pl. Virágoskút gazdaság Balmazújváros mellett).</p> <p>Néhány példa: Helytelen tápanyag utánpótlással a nitrát szennyezés növekedése. Kemizálás növekedése miatt növekvő környezetszennyezés. GMO mentes övezet ökológiai biztonságot és verseny előnyt jelenthet, GMO termesztése jelentős és kockázatos beavatkozás az ökológiai folyamatokba, parlagterületek potenciális növekedése kezeletlen felhagyás esetén. Biodiverzitás csökkenése intenzív művelés esetén, biodiverzitás növekedése a környezetkímélő használat esetén, ÉTT területek fenntartása megőrzése, terhelése, Ökológiai hálózat egyes elemeinek veszélyeztetése/megőrzése. Extenzifikálódás/intenzifikálódás irányába mozduló téregységek jelölhetősége, szabályozhatósága ezen a szinten /értelmezendő a mozaikos jellegű területhasználat ezen a szinten/ A hatás rövid idejű vagy tartós és nem biztos, hogy visszafordítható.</p> <p>Rendkívül lényeges a területrendezés tekintetében márt megyei szinten orientálni és segíteni az érdekelt ágazatokat az összehangolt fejlesztések és fenntartható tájgazdálkodás elősegítését: gazdálkodók, turizmus, települési területek típusainak egymásra épülő egymás tevékenységi körét kiegészítő együttműködésével, védjegyzett, táji minőséget hirdető termékek, szolgáltatások kialakítására alkalmas területek kijelölése.</p> <p>A terv megfelelően hangsúlyozza a kifejtettek jelentőségét, de a szerkezeti és szabályozási munkarészekben további, erősítést javasoljuk az ökológiai és az agrár-környezetvédelmi intézkedések térségi és szabályozási kereteinek érvényesítése terén.</p>	+/-
Vízgazdálkodási térség	Vízhasználat, Szennyvíztisztítás indokolatlan óriás beruházásai, nem megfelelően tisztított szennyvíz kibocsátása Mederrendezés, karbantartás	<p>I. A természeti/környezeti elemek fenntartható használata, a II. A meglévő értékek hosszú távú fenntartása, megőrzése, a III. A helyi közösségek fennmaradásának, az emberhez méltó élet feltételeinek biztosítása, a IV. A technológiai haladás adta lehetőségek kiaknázása fenntartó szemlélettel és a VIII. Egészségmegőrzés, megelőzés, kezelés, egészségfejlesztés szempontjainak érvényesítését segítheti elő. Néhány példával illusztrálva: A vízzel borított kisebb- nagyobb felületek (morotvák, holtágak csatornák stb.) jelentős ökológiai értéket jelentenek. Az új szabályozás alapján nem nőtt meg ezen területek nagysága. Az új szabályozás hiányában tovább nőne ezeknek területeknek a potenciális veszélyeztetettsége.</p> <p>Közműöllő nyílása, nem megfelelő technológia miatti talaj- és vízszennyezés fordulhat elő, lakossági és ipari vízpazarlás. A kikerülő területek szem elől veszítődhetnek, így megfelelő más szabályozás hiányában veszélyeztetettségük nő (a lehatárolásba és a szabályozásba bekerülő téregységek helyzete fókuszba kerülésük által javulhat). Rövid vagy tartós, jelentős áldozatokkal visszafordítható.</p>	+/-

Térségi területfelhasználás kategóriái/ Térségi övezetek	Hatótényező	Fenntarthatóságra gyakorolt hatás	Hatás jellege
Építmények által igénybe vett térség	A térség nagysága növekszik (infrastruktúra fejlesztések).	I. A természeti/környezeti elemek fenntartható használata, a II. A meglévő értékek hosszú távú fenntartása, megőrzése Pl. Környezeti károk növekedése (zajkár és levegőminőség romlás) Fragmentáltság, szabdaltság növekedése, Területfoglalás. Élőhelyek megszűnése, károsítása. Tartós, illetve végleges. Kevésbé reverzibilis.	-
<i>Villamos- energia-hálózatok és építmények</i>	Építés és üzemeltetés, területfoglalás	I. A természeti/környezeti elemek fenntartható használata, a II. A meglévő értékek hosszú távú fenntartása, megőrzése Pl. Helytelen tervezés és kialakítás esetén tájökológia viszonyok és fajok károsítása (madárpusztulás pl. gólya, ragadozók stb.). Zavaró tájképi elemek megjelenése. Fragmentáltság, szabdaltság növekedése. Rövid idejűek vagy tartósak, csak részben visszafordíthatóak, többnyire nem fordíthatóak vissza.	-
<i>Szénhidrogén hálózatok és építmények</i>	Építés és üzemeltetés, területfoglalás	I. A természeti/környezeti elemek fenntartható használata, a II. A meglévő értékek hosszú távú fenntartása, megőrzése Pl. Környezeti kockázat növekedése, havária veszély. Szénhidrogén energiahordozóktól történő függés növekedése Stratégiai tározók építésével, kialakításával a környezeti kockázat potenciális növekedése	-
<i>Veszélyes hulladék ártalmatlanító</i>	Építés és üzemeltetés, területfoglalás	I. A természeti/környezeti elemek fenntartható használata, a II. A meglévő értékek hosszú távú fenntartása, megőrzése Pl. Tájképi értékcsökkentő hatás, Hulladék szállítási távolságok növekedése, Környezeti kockázatok növekedése	-
<i>Radioaktív hulladéklerakó</i>	Építés és üzemeltetés, területfoglalás	I. A természeti/környezeti elemek fenntartható használata, a II. A meglévő értékek hosszú távú fenntartása, megőrzése Pl. Környezeti kockázatok növekedése	-
<i>Közúti közlekedés</i>	Építés és üzemeltetés, saját és kapcsolódó területfoglalás	I. A természeti/környezeti elemek fenntartható használata, a II. A meglévő értékek hosszú távú fenntartása, megőrzése Pl. Az új nyomvonalak mentén nő a levegőszennyezés és a zajterhelés, fragmentáltság növekedése populációk és élőhelyek tekintetében Forgalomnövekedés, zajszint növekedés, rezgésterhelés, porterhelés és magas káros anyag kibocsátás, +/- környezeti hatások áthelyeződése járulékos építmények (logisztikai központok stb.) megjelenése, Élőhelyeket zavaró, megsemmisítő vonalvezetés veszélye	-
<i>Vasúthálózat, Elővárosi közlekedés</i>	Építés és üzemeltetés, saját és kapcsolódó területfoglalás	I. A természeti/környezeti elemek fenntartható használata, a II. A meglévő értékek hosszú távú fenntartása, megőrzése Pl. Élőhelyeket zavaró vonalvezetés, tájképromboló hatás Környezeti terhelések korlátozott megjelenése korábban terhelésmentes területen, Területfoglalás	-/+

Térségi területfelhasználás kategóriái/ Térségi övezetek	Hatótényező	Fenntarthatóságra gyakorolt hatás	Hatás jellege
<i>Kerékpáros közlekedés</i>	Területfoglalás az építés során. A túrizmus növekedéséből származó környezetterhelés.	I. A természeti/környezeti elemek fenntartható használata, a II. A meglévő értékek hosszú távú fenntartása, megőrzése, a III. A helyi közösségek fennmaradásának, az emberhez méltó élet feltételeinek biztosítása és a VIII. Egészségmegőrzés, megelőzés, kezelés, egészségfejlesztés Pl. A jelenleginél sokkal sűrűbb hálózat kialakítása, új nyomvonalak építése esetén területfoglalással és növekvő forgalommal járhat, rosszul vezetett nyomvonal által élőhelyek és fajok veszélyeztetése (pl. Hortobágy esetében a kezelési terv figyelembevételével kell kijelölni a nyomvonalat és a pihenőket, tájvédelmi körzetek és tájképvédelmi területeken a hálózat jelentős bővítését javasoljuk)	-/+
<i>Vízi közlekedés</i>	Kikötő kialakítás,	II. A meglévő értékek hosszú távú fenntartása, megőrzése, Pl. élőhelyek veszélyeztetése a kotrás mederrendezés, hajózás (zavarás) és a kikötő kialakítása során, megfelelő helyválasztással és útvonalvezetéssel csökkenthető a veszélyeztetés, zavarás	-
<i>Logisztikai központ</i>	Intermodális logisztikai központok építése (területfoglalás) és a használat miatti megnövekedett gépjárműforgalom	I. A természeti/környezeti elemek fenntartható használata, a II. A meglévő értékek hosszú távú fenntartása, megőrzése Pl. A központokhoz irányuló forgalomkoncentrációval az érintett településrészekben nő a zaj, rezgés és légszennyezettség. Területfoglalás térségi szintű növekedése. A tájkép homogenizálódása.	-
<i>Légi közlekedés</i>	Kifutópálya építés, bővítés, kiszolgáló létesítmények építése, megnövekvő forgalom, zaj és rezgésterhelés	I. A természeti/környezeti elemek fenntartható használata, a II. A meglévő értékek hosszú távú fenntartása, megőrzése Pl. Fokozott zajterhelés a repülőtér közelében, a zajgátló védőövezeten belül korlátozott területhasználat. Megnövekedő közúti forgalom. Levegőszennyezés növekedése. A szükségyszerű reptéri építmények kivételével beépítésmentesség.	-
<i>Elsőrendű árvízvédelmi fővédvonal Folyami nagyműtárgyak, tározók</i>	Építés, mentesített területek vízháztartásának megváltozása	I. A természeti/környezeti elemek fenntartható használata, a II. A meglévő értékek hosszú távú fenntartása, megőrzése Racionális vízkormányzás hiányában természetvédelmi értékek veszélyeztetése (lápok, mocsarak, nedves rétek, semlyékesek vízelvezetése). Kanalizáció, ökológiai rendszerek károsodása. Építések a környezet károsítása	-/+
Térségi tájrehabilitációt igénylő terület övezete	Területében nincs érdemi változás, illetve pozitív a rehabilitáció.	I. A természeti/környezeti elemek fenntartható használata, a II. A meglévő értékek hosszú távú fenntartása, megőrzése, III. A helyi közösségek fennmaradásának, az emberhez méltó élet feltételeinek biztosítása A komplex tájrehabilitációt igénylő terület övezete változatlan területnagysággal került kijelölésre. Ez valószínűleg azt a ténytet jelöli, hogy az eltelt időszakban nem történt meg az adott térségben a maradéktalanul a tájrehabilitáció.	+

Térségi területfelhasználás kategóriái/ Térségi övezetek	Hatótényező	Fenntarthatóságra gyakorolt hatás	Hatás jellege
Térségi és országos jelentőségű tájképvédelmi területek	Kedvező hatású látvány, tájsebek rehabilitálása, harmónikus kép	I. A természeti/környezeti elemek fenntartható használata, a II. A meglévő értékek hosszú távú fenntartása, megőrzése, III. A helyi közösségek fennmaradásának, az emberhez méltó élet feltételeinek biztosítása Az övezet kijelölésének nincsenek negatív környezeti hatásai viszont megfelelő területhasználat (mezőgazdálkodás, erdőgazdálkodás, kezelés) kialakítása során megőrizhető a táj képe, szerkezet megfelelő élőhelyet biztosítva a különböző fajoknak és emelve a környezet minőségét.	+
Kiemelten érzékeny felszín alatti vízminőség-védelmi terület	A terhelést és a kockázatot az jelentheti, hogy jogszabályváltozások miatt kikerültek területek a védelem alól	I. A természeti/környezeti elemek fenntartható használata, a II. A meglévő értékek hosszú távú fenntartása, megőrzése, III. A helyi közösségek fennmaradásának, az emberhez méltó élet feltételeinek biztosítása Az övezet kijelölésének negatív környezeti hatásai nincsenek. A területnagyság csökkenése növeli a környezeti problémák megjelenésének kockázatát.	+
Együtt tervezendő térségek	Együttműködés, összehangolás	I. A természeti/környezeti elemek fenntartható használata, a II. A meglévő értékek hosszú távú fenntartása, megőrzése, III. A helyi közösségek fennmaradásának, az emberhez méltó élet feltételeinek biztosítása, VII. Jó kormányzás Az övezet kijelölése kedvezően hathat a természeti erőforrások védelmére és a közösségi együttműködések megalapozására	+
Országos ökológiai hálózat Magterület Ökológiai és zöldfolyosó Puffer terület	Kijelölés	I. A természeti/környezeti elemek fenntartható használata, a II. A meglévő értékek hosszú távú fenntartása, megőrzése, Az övezet kijelölésének nincsenek negatív környezeti hatásai viszont megfelelő területhasználat (mezőgazdálkodás, erdőgazdálkodás, kezelés) kialakítása során megőrizhető a táj képe, szerkezet megfelelő élőhelyet biztosítva a különböző fajoknak és emelve a környezet minőségét.	+
Erdőtelepítésre, fásításra alkalmas terület	Erdősítés és fenntartás	I. A természeti/környezeti elemek fenntartható használata, a II. A meglévő értékek hosszú távú fenntartása, megőrzése PL. Az övezet kijelölésénél vizsgálni kell a meglévő területhasználatokat. A nem védett, de ökológiai, tájképi szempontból fontos pannon gyepek megőrzésének prioritást kell kapnia. Monokultúras erdők arányának növekedése, rövid vágásérettségű, biomassza termelési célú erdők arányának növekedése nem javasolható.	

Térségi területfelhasználás kategóriái/ Térségi övezetek	Hatótényező	Fenntarthatóságra gyakorolt hatás	Hatás jellege
Szélerőmű elhelyezéséhez vizsgálat alá vonható terület	A szélerőmű telepítéshez vizsgálat alá vonható területeken megnő a tájkaraktert befolyásoló, a látványt károsító tájelemek telepítésének	I. A természeti/környezeti elemek fenntartható használata, a II. A meglévő értékek hosszú távú fenntartása, megőrzése, Pl. Tájkarakter, tájkép és tájszerkezet kedvezőtlen irányú átalakulásának veszélye, látványkárosítás. Településkép veszélyeztetése. A tilalmi lista alá nem eső területek túlterhelődésének veszélye (látvány, tájszerkezet stb.). Tartós hatások, visszafordításuk lehetséges, de a fenntarthatósági elveknek jobban megfelelő megújuló energiaforrások széleskörű	-
Világörökség és világörökség várományos terület	Beruházások, értékőrzés, védelem	I. A természeti/környezeti elemek fenntartható használata, a II. A meglévő értékek hosszú távú fenntartása, megőrzése, III. A helyi közösségek fennmaradásának, az emberhez méltó élet feltételeinek biztosítása Az övezet kijelölésének nincsenek negatív környezeti hatásai viszont megfelelő területhasználat kialakítása során megőrizhető a táj képe, szerkezet megfelelő élőhelyet biztosítva a különböző fajoknak és emelve a környezet minőségét.	+
Történeti település	Beruházások, értékőrzés, védelem	I. A természeti/környezeti elemek fenntartható használata, a II. A meglévő értékek hosszú távú fenntartása, megőrzése, III. A helyi közösségek fennmaradásának, az emberhez méltó élet feltételeinek biztosítása Az övezet kijelölésének nincsenek negatív környezeti hatásai viszont megfelelő területhasználat kialakítása során megőrizhető a táj képe, szerkezet megfelelő élőhelyet biztosítva a különböző fajoknak és emelve a környezet minőségét.	+
Rendszeresen belvízjárta terület	Vízborítás	II. A meglévő értékek hosszú távú fenntartása, megőrzése Belvíz (szántón ált. negatív) és (természeti területen lehet pozitív) eltérő hatás Pl. az időszakos vízállást igénylő élőhelyeken a belvíz megtartása, szabályozása Bihari-síkon, egyes rossz minőségű szántó területeken élőhely-rehabilitáció és vízvisszatartási lehetőségek kihasználása	+/-
Hullámtér és nyílt ártér	Árvíz, ökoszisztémák károsítása	I. A természeti/környezeti elemek fenntartható használata és II. A meglévő értékek hosszú távú fenntartása, megőrzése A kijelölésnek nincs negatív hatás a természeti erőforrások igénybevételére. Megfelelő ártéri gazdálkodással a környezeti károk minimalizálhatók.	+/-

Térségi területfelhasználás kategóriái/ Térségi övezetek	Hatótényező	Fenntarthatóságra gyakorolt hatás	Hatás jellege
Földtani veszélyforrás területe	Földmozgások, földcsuszamlások	I. A természeti/környezeti elemek fenntartható használata A területek beépítés mentesen hagyásával megelőzhető az emberi életet veszélyeztető környezeti haváriák.	+
Vízéróziónak kitett terület	Vízérózió	II. A meglévő értékek hosszú távú fenntartása, megőrzése Kijelölésével és megfelelő intézkedésekkel csökkenthetők a kedvezőtlen hatások.	+
Széléróziónak kitett terület	Kijelölésével és megfelelő intézkedésekkel csökkenthetők a kedvezőtlen hatások.	II. A meglévő értékek hosszú távú fenntartása, megőrzése Kijelölésével és megfelelő intézkedésekkel csökkenthetők a kedvezőtlen hatások.	+
Honvédelmi és katasztrófavédelmi terület	Nincs hatótényező	Nincs negatív hatás	0

13. ábra. Hatótényezők és a fenntarthatóság

3.5. A megyei területrendezési terv határon átnyúló hatásainak összefoglalása

A trianoni határ által kettévágott terület közötti természetes kapcsolatok újraéledését hozhatja Románia EU csatlakozása és a schengeni határ majdani kiterjesztése. A határ menti területrendezési tervek összehangolása megteremtheti ennek infrastrukturális feltételét.

„Hajdú-Bihar megye az M3, M35 gyorsforgalmi utak valamint a 2013-ig megvalósuló M4 gyorsforgalmi út építése és a 100 vasúti fővonal fejlesztése révén a kelet-nyugat, észak-dél irányú közlekedési kapcsolatok egyik jelentős tengelye illetve az ország keleti kapuja lehet.

A közlekedési helyzetből eredő előnyök, valamint Debrecen és az országhatár mentén fekvő térség közlekedés földrajzi adottságai kedveznek a logisztikai szolgáltatásoknak, amelyeknek még nincsenek jelentős hagyományai a megyében, ezért indokolt az ágazat háttérét megalapozó fejlesztések megkezdése.

Ugyanakkor környezeti szempontból az erőteljes közlekedési infrastruktúra fejlesztések megnövekedő környezetterhelést jelentenek a határ menti térség mindkét oldalán. A még mindig meglévő, de folyamatosan csökkenő eltérő életszínvonalbeli különbségek migrációs hatótényezőként jelentkeznek a térségben. A határ menti térségek települések hanyatlási folyamatát a Romániából áttelepülők azonban aligha képesek módosítani.

3.6. A környezeti következmények alapján a terv értékelése

A terv környezeti következményeit a terv elfogadása és hatályba lépése esetén történő hatások elemzésével lehet becsülni. A környezeti hatásokat az egyes térségi területfelhasználási kategóriák, övezetek és a környezeti elemek mátrixában vizsgáltuk, értékeltük. A jelenlegi tervdokumentáció a 2.1c. sz. melléklet kivételével nem tartalmaz olyan területi kimutatásokat amely pontosan számszerűsítene a változások nagyságát. A mellékelt digitális adatbázis alapján ezeknek a változásoknak a nagysága néhol meghatározható volt (lásd. Területi elemzések melléklet).

Térségi területfelhasználás kategóriái	Föld	Víz	Levegő	Táj, tájkép	Települési körny.	Ökológiai rend.	Ember	Összegzés
Erdőgazdálkodási térség	+	++	++	++	0	++	++	A TrT 7,4%-os erdőterület növekedést tervez. Az erdőterületek növelése környezeti szempontból mindenképpen kívánatos. Az erdőtelepítés során azonban a területi kiegyenlítődség szempontjait figyelembe véve ott kell a telepítéseket elvégezni, ahol az erdősültség kisebb. A tájrehabilitációt igénylő területek erdősítésére kiemelt figyelmet kell fordítani. Az értékes természetes pannon gyepek és tájkarakter megőrzésére az erdősítés során is gondot kell fordítani.
Mezőgazdasági térség	++	++	+	++	0	++	+	Az mg. területeken belül a különböző agrár-környezetvédelmi programok hatására növekedni fog a gyepterületek aránya. A mezőgazdaság szerkezetének igazodni kell a terület agroökológiai

Térségi területfelhasználás kategóriái	Föld	Víz	Levegő	Táj, tájkép	Települési körny.	Ökológiai rend.	Ember	Összegzés
								feltételeihez. A nitrát irányelv alapján fokozott figyelmet kell fordítani a talajok és a vizek védelmére. A megye területén lévő mezőgazdasági térség területe az előzőekben említett jelentősnek ítélt erdősítések miatt fog csökkenni. A csökkenés a jó minőségű mezőgazdasági művelésű területeket nem érinti. A kiváló termőhelyi adottságú területek megőrzésére gondot kell fordítani.
Vegyes terület felhasználású térség	+	+	+	++	+	+	+	A vegyes területfelhasználású (elsősorban erdő és mezőgazdasági területeket) gyakran értékes ökológiai élőhelyeket tartalmaznak
Települési térség	-	-	-	+	++	-	++	A közlekedési hálózatok mellett a települési területek jelentik a legnagyobb környezeti terhelést.
Vízgazdálkodási térség	+	++	0	++	-	++	+/- -	Az ökológia rendszerre pozitív hatása van, míg a települési környezetet veszélyezteti.
Építmények által igénybe vett térség	-/+	0	0	+/ -	++	-	++	A térség területnagysága (alsóbb szintű tervekből átvett adatok) megnőtt. Számos településen jelentős területi növekedés figyelhető meg ami negatívan befolyásolja a környezeti elemeket és rendszereket
Energia hálózatok és építmények								
Villamos- energia-hálózatok és építmények	-	0	0	++	+/ -	++	+/-	Az új építmények markáns elemeivé válnak a tájnak. Az új infrastruktúra nyomvonalak kijelölésénél a Natura2000 és az ökológiai hálózat védelmének prioritást kell kapnia.
Szénhidrogén hálózatok és építmények	-	+/-	0	+/ -	0	-	0	
Hulladékkezelés								
Veszélyes hulladékártalmatlanító	-	-	-/+	-	0	+/ -	+/ -	A veszélyes hulladékártalmatlanító és radioaktív hulladéklerakó elsősorban a környezeti kockázatot növeli az adott térségben.
Radioaktív hulladéklerakó	-	-	-	-	0	+/ -	-	
Közúti közlekedés								
Közúti közlekedés	-	-	-	-	+/ -	-	+/ -	A közlekedési úthálózat fejlesztés jelentős hatással van szinte minden környezeti elemre. Annak ellenére, hogy hozzájárul a területi kiegyenlítődéshez és az elérhetőség növekedéséhez, területfoglalása, környezet-szennyezése révén a fenntarthatósági alapelvekkel kerül gyakran ellentmondásba. Az új nyomvonal kijelölések esetén különösen nagy figyelmet kell fordítani az ökológiai hálózat védelmére

Térségi területfelhasználás kategóriái	Föld	Víz	Levegő	Táj, tájkép	Települési körny.	Ökológiai rend.	Ember	Összegzés
Vasúti közlekedés								
Vasúthálózat	-	-	+	+/-	-	-	+	A vasúthálózat fejlesztések a fenntartható közlekedésfejlesztés koncepciójával egy irányba mutatnak. A szárnyvonal bezárások és az áthelyeződő teher és személyszállítás a közúti környezetterhelés növekedését jelentik.
Kerékpárút hálózat	+	0	0	+	++	+	+	A hálózat kialakítása környezetbarát fejlesztésnek tekinthető, az új nyomvonalon történő építések mindenképpen a táj terhelését, ha kis mértékben is, de növelik.
Elővárosi közlekedés	+	-	+	-	+/-	-	+	A környezetbarát elővárosi közlekedés terjedése összességében csökkenti a gépjárműforgalmat, de maga is környezetterhelést jelent.
Vízi közlekedés	++	-	+	+	+	+	+	A vízi közlekedés csökkentheti a környezetterhelést.
Határátkelők	-	0	-	0	0	0	0	A határátkelők forgalmának növekedése megnöveli a környező területek és utak terhelését.
Logisztikai központ	-	-	-	-	+/-	+/-	+/-	A logisztikai központokat a nagy burkolt felületek dobozépületek, forgalmas kiszolgáló utak jellemzik. A „steril” felületek csökkentik a biodiverzitást, kedvezőtlenül befolyásolják a tájképet, növelik a környezetszennyezést.
Légi közlekedés	-	-	-	0	+/-	+/-	-	A repülőterek környezetszennyezése főként a jelentős zajterhelésből ered.
Vízgazdálkodás építményei								
Elsőrendű árvízvédelmi fővédvonal	0	0	0	-	-	0	+/-	Az árvízvédelmi fővonalak környezetterhelése alacsony. Az árvízvédelem pozitív hatása mellett az ökológiai rendszerre általában kedvezőtlen hatást jelent. Egyes térségekben (pl. Tisza-tó) kimondottan negatív a vizuális hatása is van.
ÖVEZETEK								
Magterület Ökológiai folyosó Pufferterület	++	++	++	++	++	++	+	A Natura 2000 területek érintettségét vizsgálni kell közúthálózat, a vasúthálózat fejlesztések és a települési elkerülőutak fejlesztése esetén. Az övezet egyértelmű területi növekedése kedvező hatása a környezeti elemekre és rendszerekre. A Natura 2000 területek figyelembe vétele, a területi átfedések tisztázása a területek állapotának kedvező irányú változásához vezethet.
Kiváló termőhelyi	++	++	0	0	0	0/-	0	A kiváló termőhelyi adottságú területek

Térségi területfelhasználás kategóriái	Föld	Víz	Levegő	Táj, tájkép	Települési körny.	Ökológiai rend.	Ember	Összegzés
adottságú szántóterület övezete								megőrzése, termőképességük fenntartása a fenntarthatóság alapfeltétele.
Kiváló termőhelyi adottságú erdőterület	++	++	+	++	+	++	+	Az erdőtelepítés elsődleges célterületei Az erdősültség növelése mindenképpen kívánatos cél a térségben.
Erdőtelepítésre, fásításra alkalmas terület	++	++	+	++	+	++	+	A kijelölésnél fokozott figyelmet kell fordítani, hogy az érzékeny pannon gyepek ne sérüljenek.
Országos vagy térségi tájrehabilitációt igénylő terület övezete	++	+	+	++	+	++	+	A terület környezetszennyezése révén jelentős terhelést jelent minden környezeti elemre. Kijelölésük és rehabilitálásuk pozitív hatással van a tájra..
Térségi és országos jelentőségű tájképvédelmi terület övezete	++	+	+	++	++	+	+	A konkrét területi lehatárolás a jobb védelmet biztosíthatja.
Térségi hulladéklerakó hely kijelöléséhez vizsgálat alá vonható terület övezete	+	+	+	+	+/- -	+/- -	+/- -	A kizáró feltételek révén egyes területek ilyen célra történő használatának a lehetősége csökken, így ott a táj- és településkép védelmi érdekek jobban érvényre juttathatóak.
Világörökség és világörökség várományos terület	0	0	0	++	+	0	+	Az örökségvédelmi területek táj- környezeti hatása mindenképpen kedvező. Értékmegőrzés biztosítása révén a fennmaradás esélye javul. A települési karakter megőrzésének feltétele javul. Táj és tájképvédelem feltételei javulnak.
Történeti település	0	0	0	+	+	0	+/ -	A történeti települések védelme újabb megerősítést kap.
Kiemelten érzékeny felszín alatti vízminőség-védelmi terület övezete	+	++	0	0	+/ -	+	+	A térség fokozottan hozzájárul a felszíni és felszín-alatti vízminőség védelemhez. A terület lehatárolása a jogszabályok szerint változott. A kv. felügyelőségek által készített településsoros lehatárolás szerint csökkent (kivétel a karsztos területek). Az európai elvárásoknak (pl. vízkeretirányelv) megfelelő területi lehatárolás és megfelelő védelmet jelentő szabályozás lehetősége.
Felszíni vizek vízminőség- védelmi vízgyűjtő területének övezete	+	++	0	+	+/ -	+	+/ -	Kijelölésével és a szabályozás betartásával javul a felszíni vizek minősége.
Ásványi nyersanyag gazdálkodási terület	+/-	-	-	-	+/ -	-	+/ -	Az övezet lehatárolását össze kell vetni az egyéb védelmi jellegű övezetekkel (Pl. tájképvédelmi)

Térségi területfelhasználás kategóriái	Föld	Víz	Levegő	Táj, tájkép	Települési körny.	Ökológiai rend.	Ember	Összegzés
Együtt tervezhető térségek	+	+	+	+	+	+	+	Az együtt tervezésnek alapvetően pozitív hatásai vannak.
Rendszeresen belvízjárta terület övezete	+/-	+	0	+	0	++	+/- -	Rendszerint inkább növeli a környezet terhelését, bár természetvédelmi területek (pl. lápréteken) hatása fordított
Földtani veszélyforrás területe	0	0	0	0	0	-	+	A megnevezés pontosítása révén szélesebb körben lehetséges szabályozás alá vonni a veszélyeztetett/veszélyeztető területegységeket.
Vízerózióknak kitett terület	-	0	0	-	0	-	-	A vízerózió révén bekövetkező talajpusztulás szinte minden környezeti elemet kedvezőtlenül érint.
Szélérózióknak kitett terület övezete	+	0	+/-	+/ -	+/ -	+/ -	+/ -	A defláció negatív környezeti hatású. A területek lehatárolása nem egyértelmű. Az övezet kijelölése hozzájárulhat a problémák kezeléséhez.
Kiemelt fontosságú meglévő honvédelmi	+/-	+/-	+/-	+/ -	+/ -	+/ -	+/ -	Környezeti hatását nehéz becsülni. Az adott terület használata lehet pozitív vagy negatív hatású is. Közismert, hogy a lőterek, gyakorlóterek a védett növények elsőrendű rezervátumait is jelentették.
- létező kapcsolat, amely veszélyezteti a környezeti elem minőségét + – gyenge, áttételes, vagy közvetett, amely csak részben járul hozzá az elem védelméhez ++ – erős, közvetlen kapcsolat amely hozzájárul az elem védelméhez 0 – bizonytalan, vagy nehezen értelmezhető vagy nem létező kapcsolat								

14. ábra. A terv hatása a környezeti elemekre

A területrendezési terv kimondott célja, hogy hozzájáruljon a természeti, társadalmi, gazdasági adottságok optimális térbeli vetületének megtalálásához. Az egyes elemekre gyakorolt hatás alapján megállapítható, hogy a terv, az előzőekben megfogalmazott kritikák ellenére összességében kedvező hatású a környezetre.

4. A megyei területrendezési terv környezeti hatékonyságának összefoglaló értékelése

A terv környezeti hatékonyságát tekintve néhány pontban javításra szorul, különösen a Natura 2000 területek érintettsége tekintetében. (Nehezíti ugyan a feladatot, hogy az OTrT és a megyei TrT- készítésére vonatkozó jogszabályok nem tartalmazzak ezzel kapcsolatos kötelezettségeket, de a magasabb rendű, - hazánk által is elfogadott EU direktívák - viszont előírják ezen területek fokozott védelmét. A terv számos eleme odafigyelés nélkül magába rejti a potenciális a környezetkárosítás veszélyét, lehetőségét. A tervezés során arra kellene törekedni, hogy a Hajdú-Bihar megye, mint hazánk, illetve az Európai Unió szintjén is kiemelkedő természeti, táji és termőföld kincsrel rendelkezik, amely a közeljövőben komoly

versenyelőnyt fog jelenteni számos országgal és régióval szemben, ahol ezek az értékek nem találhatók meg, ezért a lehető legnagyobb körültekintéssel és elővigyázatossággal kell eljárni már a tervezés során is.

Összességében megállapítható, hogy a tervezés előkészítése során elkészültek és a tervezési program dokumentumai alapján rendelkezésre állnak azok az anyagok, amelyek fenntarthatósági szempontból megalapozzák a kedvező irányba történő területhasználati folyamatok elmozdulását. A további pozitív jellegű elmozduláshoz az 1.5. fejezet fenntarthatósági szempontrendszerét kell figyelembe venni.

5. Javaslatok a megyei területrendezési terv környezetre káros hatásainak elkerülésére

A fejezetben az egyes szerkezeti elemekhez, övezeti szabályokhoz kapcsolódó konkrét javaslatok megállapítások mellett az HBmTrT egészét érintő horizontális jellegű javaslatokat fogalmaztuk meg.

A célrendszer erősítése a fenntarthatóság javítása érdekében

A terv fenntarthatósági szempontú megfelelése érdekében nyilvánvalóbbá kell tenni, erősíteni kell a fenntarthatósági elvekhez történő illeszkedést. Az 3. fejezetben bemutatott stratégiák környezeti célkitűzéseit, fenntarthatósági elveit áttekintve meg kell teremteni az illeszkedés lehetőségét. A HBmTrT jelenlegi állapotában nem fogalmaz meg konkrét elérendő környezeti és fenntarthatósági célokat. A terv általánosságban „követő” jellegű, ami értelmezésünkben azt jelenti, hogy a különböző ágazati fejlesztési koncepciók prioritásainak területi vetületét meghatározza ugyan, de nem próbál meg határozottabban fellépni az egyes prioritások fenntarthatóságának érdekében a fenntartható területhasználati elvek mentén (lásd 1.5. pontban).

Holisztikus szemlélet erősítése

A terv a különböző ágazati intézkedések, beavatkozások, koncepciók területi vetületét hatásait, és az azokat korlátozó használatokat szabja meg. A különböző adatforrásokból, hatóságoktól származó információk közös területi alapon jelennek meg. Ennek megfelelően az egyes övezetek, szabályozások erősíthetik, vagy gyengíthetik egymást. Az ágazati szempontok közötti konszenzus megteremtése érdekében szükséges lenne tovább erősíteni a terv horizontális szemléletét, hogy elkerülhetők legyenek az olyan problémás, ellentmondásosnak tűnő elemek, mint a közlekedési infrastruktúrafejlesztés, a Nemzet Ökológiai Hálózatot, a Natura 2000 hálózat kapcsolata.

Javasoljuk, hogy a terv a tájterhelhetőség vizsgálati anyagát következetesen használja a tervezési dokumentumban. Az alkalmazás jó példája a Gazdaságfejlesztés – Tájterhelhetőség címmel elkészített térkép a tervezési program vizsgálati összefoglalójának 2. függelékében. A térkép segíthet feltárni a várható konfliktusokat, amelyek sok esetben, a megye versenyelőnyét is megalapozó értékek elvesztését(!) okozhatják. A szabályozás kialakítása során fontos figyelembe venni a tájterhelhetőségi vizsgálat összevetésén alapuló térképek eredményeit.

Reagálás a spontán folyamatokra, a környezeti változások trendjének figyelembevétele

A terv általános „problémája”, hogy nem megelőző inkább „követő” jellegű. A különböző ágazatok, jogszabályok által megfogalmazott sokszor egymásnak is ellentmondó elvek között megpróbál egyensúlyozni. Nem mindig a valós környezeti folyamatokat, fenntarthatósági trendeket vizsgálja, hanem elsősorban a jogszabály-változtatásokon, módosításokon, ágazati koncepciókon keresztül „szűrődő”, másodlagosan megjelenő környezeti problémákra reagál. (Ami esetleg nem került be jogszabályokban az kikerül a terv látóköréből (pl Natura2000). A HBmTrT-nek nagyobb hangsúlyt kellene fektetnie a megelőzésre.

Térségi kiegészítő, szolidáris együttműködési elvének erősítésére

Mint megyei tervnek a HBmTrT-nek nagyobb hangsúlyt kellene fektetnie a megye településeinek és térségeinek az együttműködésére a térségi adottságok együttes kihasználása és a gazdasági fejlettségéből, infrastruktúra ellátottságából származó hátrányok mérséklése érdekében. Hangsúlyosabbá kellene tenni a környezetbarát közlekedési módok előnyben részesítését elősegítő hálózatfejlesztést, valamint a települési együttműködések, mint az együtttervezhetőség lehetőségét.

Tájkarakter elemzések

Ha a HBmTrT feladatát rendkívül leegyszerűsítjük, akkor azt mondhatjuk, hogy feladata a táji adottságok és a fejlesztési elképzelések harmonikus (fenntartható) egyensúlyának megtalálása. A tervnek ezért olyan tájkarakter vizsgálatokon kell alapulnia, ami kistáj szinten vizsgálja az egyes térségek adottságait, fejlesztési lehetőségeit. A hazánk által is elfogadott Európai Tájjegyzmény által megkövetelt tájkarakter vizsgálatok elvégzése hazánkban még kialakulóban van, ezért javasoljuk, hogy a tervezés későbbi fázisában tegyenek javaslatot a települési és térségi tervezés számára a tájkarakter vizsgálatok alkalmazására.

Natura2000 és ÉTT/MTÉT területek

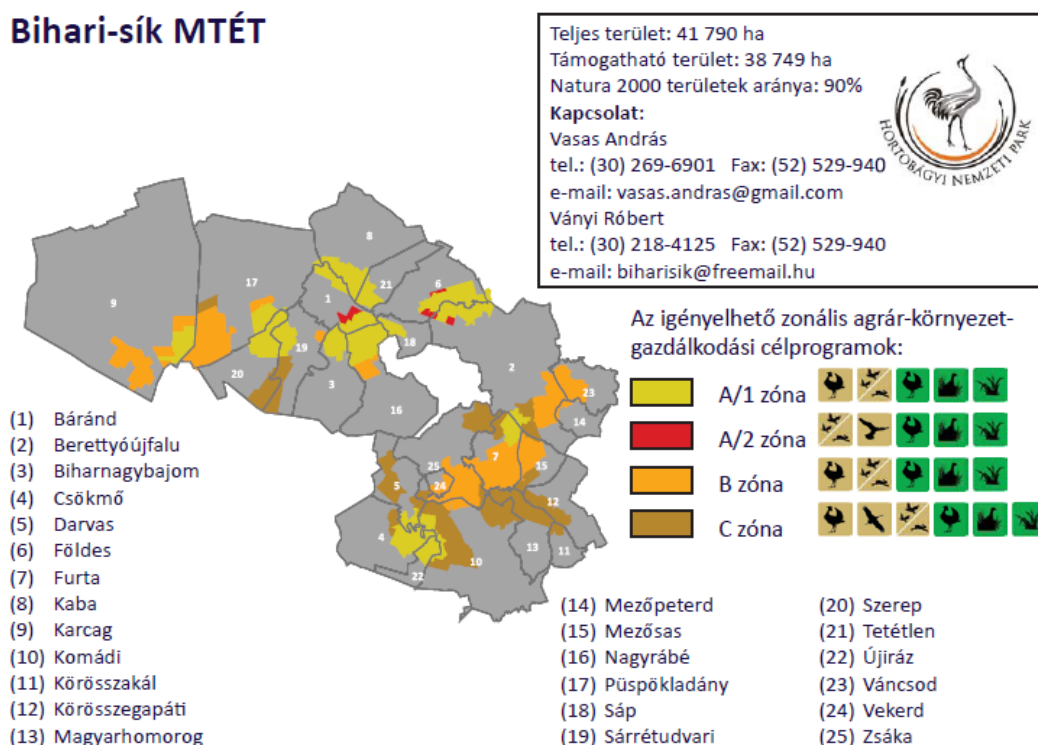
Az EU csatlakozás utáni magyarországi természetvédelmi politikában a Natura2000 területek jelentős szerepet kaptak és kapnak. A rezervátum szemléletű természetvédelmet fokozatosan felváltja egy szélesebb társadalmi alapokon nyugvó, integrált jellegű természetvédelmi megközelítés. Sajnos a HBmTrT-be sem jelennek meg önállóan nevesítve (az OTrT és a területrendezéssel kapcsolatos jogszabályi hiányosságok miatt) a Natura2000 területek, ami számos későbbi konfliktus feltárását teszi lehetővé. Szükségesnek tartanánk, hogy a szerkezeti tervben megjelenjen, külön fedvényként, az EU és a hazai döntéshozók által elfogadott és kihirdetett területi hálózat, amely védelmi céljainak megsértése komoly jogi és pénzügyi következményekkel járhat.

Az agrár-támogatásokhoz kapcsolódó érzékeny természeti területek rendszere (ÉTT) korábban létező önálló kategóriája megszűnt, elvileg beolvadt az ökológiai hálózat övezetébe. Az ökológiai hálózattal kapcsolatosan ugyanakkor több probléma is előfordul. Amint a nevéből is kiderül, a hálózatot azért hozták létre, hogy a foltszerűen, pontszerűen megjelenő természetvédelmi területeket bekapcsolják az ökológiai „vérkeringésbe”. Léteznek azonban olyan védett területek belterületen, amelyeket nem kell feltétlenül a hálózatba kapcsolni, mivel ökológiai szempontból nem annyira jelentősek.

Javasoljuk, hogy mindkét kategória kerüljön be a tervbe és jelenjen meg újra önálló fedvényként, mivel orientáló jelleggel segíthetik a területhasználat táji adottságokhoz illeszkedő, EU szinten is versenyképes, sőt sok helyen az EU-ban már hiányzó ökológiai szolgáltatások fenntartását.

Az Új Magyarország Vidékfejlesztési Program zonális természetvédelmi célprogramjai olyan konkrétan lehatárolt, ún. Magas Természeti Értékű Területeken (MTÉT) támogatják a gazdákat a természetkímélő gazdálkodási módok kialakításában és fenntartásában, ahol a mezőgazdasági hasznosítás folytatása különösen fontos feltétele az élővilág, a tájkép valamint az épített és történeti értékek hosszú távú megőrzésének. Ennek érdekében olyan **gazdálkodási előírásokat**, csomagokat fogalmaz meg, amelyek **önkéntes vállalásáért és teljesítéséért** területalapú, vissza nem térítendő **kifizetés illeti meg a gazdálkodót.** (MTÉT, 33/2009. (V. 19.) IH alapján) A MTÉT fokozatosan kerül bevezetésre. A megyét érintően az alábbi ábrákon bemutatott Bihari-sík MTÉT és Hortobágy MTÉT támogatása 2009-ben került bevezetésre. A két terület példája mutatja, hogy a megye területhasználói, érintett települései számára versenyelőnyt, megélhetési lehetőséget jelenthet a természeti értékek megőrzése és a kíméletes gazdálkodás alkalmazása. Példaként említhető a Jász-Nagykun-Szolnok Megyei Területrendezési Tervet elfogadó közgyűlési rendelet is, amely a mezőgazdasági területeket különböző típusú területi kategóriába sorolja (külterjes, belterjes), hasonló tovább finomított megoldással a szabályozásban és az ajánlások között fontosnak tartjuk a területhasználók és a döntéshozók orientálását a védelmi célú, a kíméletes földhasználat és az intenzívebb földhasználat közötti egyensúly megtalálására.

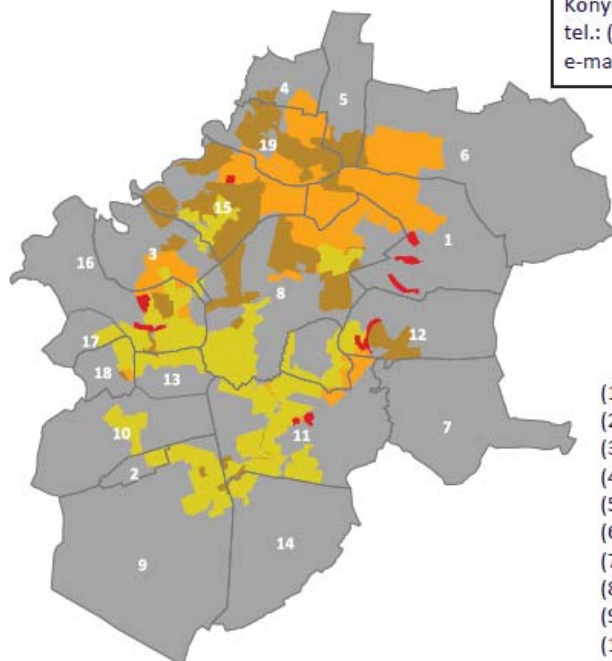
Bihari-sík MTÉT



15. Bihari-sík MTÉT (Forrás: www.termeszetvedelem.hu, letöltés: 2009. június 10.)

Hortobágy MTÉT

Teljes terület: 74 300 ha
 Támogatható terület: 70 268 ha
 Natura 2000 területek aránya: 71%
Kapcsolat:
 Konyhás Sándor
 tel.: (30) 655-4528 Fax: (52) 529-940
 e-mail: skonyhas@hnp.hu



Az igényelhető zonális agrár-környezetgazdálkodási célprogramok:



- | | |
|---------------------|---------------------|
| (1) Balmazújváros | (11) Nádudvar |
| (2) Berekfürdő | (12) Nagyhegyes |
| (3) Egyek | (13) Nagyvíván |
| (4) Folyás | (14) Püspökladány |
| (5) Görbeháza | (15) Tiszacsege |
| (6) Hajdúböszörmény | (16) Tiszafüred |
| (7) Hajdúszoboszló | (17) Tiszaigar |
| (8) Hortobágy | (18) Tiszaörs |
| (9) Karcag | (19) Újszentmargita |
| (10) Kunmadaras | |

16. Bihari-sík MTÉT (Forrás: www.termeszetvedelem.hu, letöltés: 2009. június 10.)

Kistérségi szemlélet erősítése

A környezeti problémák kezelése és a fenntarthatóság biztosítása, az együttműködő önkormányzatok környezeti és fenntarthatósági problémái, a közös megoldás lehetősége és felelőssége mind felvetik a kistérségek nagyobb hangsúllyal történő szerepeltetését a tervben. Ezért az HBmTrT-nek célszerű lenne határozottabban utalni erre a szintre mind a program, mind a szabályozás és az ajánlások szintjén egyaránt.

6. Javaslat megyei területrendezési terv eredményességét befolyásoló más tervre, illetve programra vonatkozó környezeti szempontú intézkedésekre, előírásokra, feltételekre, szempontokra az OKT alapján

A fellendülő térségi tervezési tevékenység egységességének biztosításakor fontos feltétel a tervezési rendszernek keretet adó közös térségi értékrend kialakítása megyei, települési és térségi szinten is. Ehhez a tervezési tevékenységek mozgásterét szabályozó fenntarthatósági keretstratégiák kidolgozása szükséges nem csak országos szinten, de kifejezetten az egyes térségekre vonatkozóan, a helyi adottságokhoz igazodóan, mely a fenntarthatóságon túl más horizontális irányelveket is rögzíthet (pl. esélyegyenlőség, biztonság, örökségvédelem). A keretstratégia egyrészt olyan, a térségi fenntarthatóság megteremtéséhez szükséges vertikális célokat rögzít, melyeknek helyet kell kapniuk a célok témáját és az adott térséget érintő tervekben, másrészt a fenntartható fejlődést biztosító horizontális célokat, melyek minden, a térséget érintő fejlesztési tervdokumentumban rögzített célba beépülnek. A keretstratégiák kiindulópontját a térségi tervezési rendszer vizsgálati és értékelési alapjai - különösen a

stratégiai környezeti vizsgálatok és az ex-ante értékelések -, valamint az integrált környezeti tervezés adják. E tervezési eljárások széles legitimitását a szakmai és lakossági nyilvánosság számára biztosítani kell, hogy valóban közös, a tervezésen is túlmutató hatású térségi értékrendet képviselő tervezési rendszerelemek legyenek.

A területfejlesztési politika, ill. adott terület egység fejlesztési céljait a fejlesztési koncepcionális (stratégia) és operatív (program) tervezés, valamint a rendezési típusú tervezés együttesen kell, hogy biztosítsa.

Ennek alapvető kritériuma a területrendezési és a fejlesztési vonatkozású stratégiai területi tervezés szorosabb összekapcsolása, annak érdekében, hogy az egyes területrendszerek (terület egységek) céljait a fejlesztési és a területhasználat-szabályozási eszközök egymással szinergiát eredményezve szolgálják.

A tervezési rendszerekben a rendezési tevékenység megkezdését minden esetben meg kell előznie legalább koncepcionális szintű és előrehaladott fázisban lévő fejlesztési tevékenységnek. A fejlesztési koncepciókban vagy horizontális elveket szolgáló keretstratégiákban rögzíteni kell a térségi fizikai térhasználatát, térszervezési irányelveit, melyet a rendezési tervezésben szintén érvényesíteni kell.

A rendezési tervek készítése koncepcionális ill. stratégiai célokhoz kell, hogy igazodjon, míg a fejlesztési programok kialakítása során a rendezési tervek figyelembevétele, illetve a két tervezés iteratív, kölcsönös formálása szükséges. A két tevékenységet - az európai gyakorlatot követve - egységes területi tervezési tevékenységbe szükséges integrálni, melyre az operatív programozási tevékenységek közvetlenül épülnek. A rendezési tevékenység szorosabb integrálása a területfejlesztési politikába azért is kiemelt fontosságú, mert a környezeti értékek, természeti erőforrások hatásos és racionális védelme, a térhasználati ill. térszerkezeti feszültségek feloldása a területfejlesztési politika prioritásai közé tartoznak, kezelésük azonban főként rendezési eszközökkel biztosítható. A fejlesztési koncepció és a rendezési terv érvényesítése során folyamatos visszacsatolások biztosítása szükséges.

A tervezési rendszer összhangjának biztosítása érdekében a rendezési és fejlesztési tevékenység szakmai és kommunikációs háttérét egységesíteni kell. Ennek érdekében a rendezési tevékenységek során, különösen a térségi rendezési tevékenységek során, a műszaki területi tervezői szakmai munkát sokszínű szakmai háttérrel rendelkező területi és környezeti tervezői szakértői csoportoknak kell támogatni, települési és térségi szinten is.

A tervezés során a folyamatok elemzésén túl növekvő mértékben kell támaszkodni az adott térség érdekcsoportjait, illetve sajátos értékeit megjelenítő szereplők elvárásainak összefogására. Éppen ezért gondoskodni kell arról, hogy a területi tervezés folyamatában a partnerség elve a valódi participáció révén hatékonyan érvényesüljön, nem pusztán utólagos szakmai, társadalmi egyeztetéseket jelentve. A partnerség és a bevonás, - csakúgy, mint az átláthatóság és legitimitás - erősítése fokozottan szükséges a területrendezési tervezés esetében is.

Indokolt a tervezés szakmai kapacitásainak erősítése. A területfejlesztési szakértők, tervező intézmények mellett a közigazgatásban is szükséges a stratégiai szemléletű területi tervezéshez szükséges készségek erősítése. Különösen a régiók mellett a megyei és kistérségi szinteken is indokolt a tervezés szakmai apparátusának kiépítése, és fontos a tervezési folyamatba bevont regionális szereplői kör felkészítése is a tervezői partnerségben való részvételre.

Az ágazati tervezési szakértők, tervező intézmények, közigazgatási egységekben is meg kell ismertetni a terület- és regionális stratégiai tervezés szemléletét. Fontos, hogy a területfejlesztési és -rendezési tevékenységek végrehajtásáért felelős munkakörökben

dolgozóknak is legyenek területi tervezési ismeretei, amelyben hangsúlyt kell kapjanak az integrált, környezetintegrált, **fenntarthatósági megközelítések**, a **helyi adottságokra és értékekre építkező területi szemléletű tervezési elemek**. Ösztönözni kell a tervezési és a végrehajtási ismeretek, a különböző fejlesztési szintek (programok, projektek), területi szintek, területi és ágazati tervezők közötti kommunikációt, tapasztalatcserét **megyei szinten is**.

Fontos megteremteni annak regionális, megyei és kistérségi feltételeit, hogy a tervezési tevékenységek teljes ciklust alkossanak a nyomon követés, a rendszeres értékelés és a tervezés információs igényét kielégítő alkalmazott területi kutatások, vizsgálatok folyamatos megvalósításával.

Szükségesnek látjuk a Natura2000 területek kezelési és fenntartási terveinek elkészítését, amelyek alapján a területek és a hálózat célkitűzései és területi prioritásai is megismerhetővé válnának, ami elengedhetetlenül fontos a tervezők és a társhatóságok számára is a megfelelő körültekintő szakmai, tervezői, kezelői és fejlesztői munkához.

7. A terv megvalósítása során figyelembe veendő, szükséges követő intézkedésekre vonatkozó javaslatok

7.1. Tartalmi szempontok és kritériumok a tervezés és végrehajtás számára, amelyeket a később kidolgozásra kerülő dokumentumokba, pályázati kiírásokba célszerű beépíteni

A kistérségi, települési tervek a nagyprojektek esetében kiemelt kockázatcsökkentő szerepe van az előzetes környezeti és fenntarthatósági vizsgálatoknak. A projektek tervezésének legkorábbi fázisában el kell kezdeni a vizsgálatokat, amelyek nyilvánosságát és eredményeinek figyelembevételét biztosítani kell az EU és a hazai előírásoknak megfelelően (Élőhelyvédelmi Irányelv, Aarhusi egyezmény, Víz Keretirányelv stb.).

7.2. A környezeti és a fenntarthatósági szempontú értékeléshez szükséges indikátorok és mutatók, valamint az indikátorok kialakításának értékelése, illetve javaslatok azok véglegesítésére

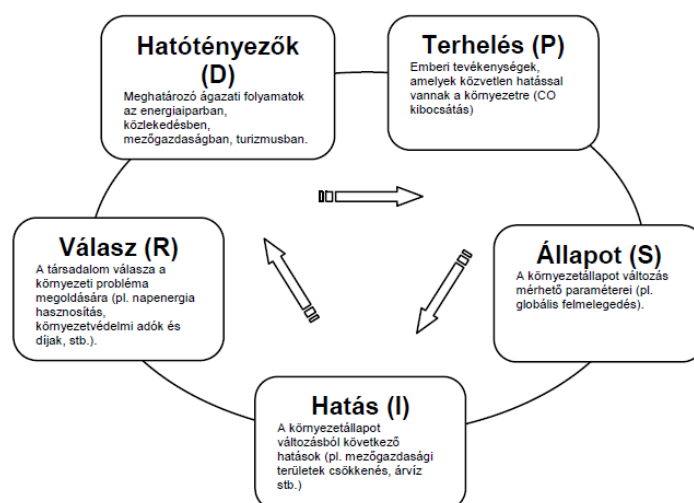
A HBmTrT készítése során a változásokat, illetve a terv környezeti hatásait objektív mérőszámokkal, indikátorokkal szükséges bemutatni. A környezeti jellegű indikátorok területén a DPSIR jellegű indikátorok használata tekinthető a legösszetettebb módszernek. A DPSIR indikátorok használatának előnye, hogy nem elsősorban a hatásokban (I), az állapotban (S) bekövetkezett változásokra koncentrálnak, hanem körfolyamatként, ok-okozati láncként felfogva magának a környezeti problémát kiváltó oknak a megszüntetésére, csökkentésére koncentrálnak. A DPSIR rendszer kialakításra a 80-as évek közepén kezdődött meg.

A Brundtland Bizottság által 1987-ben megfogalmazott „Közös Jövők” című tanulmány óta a környezeti fenntarthatóság mérésére több száz környezeti indikátor került kialakításra. Az ENSZ, az OECD, az EU és az EEA egyaránt kialakította a fenntarthatósági kritériumok mérésére szolgáló indikátor rendszerét. A környezeti információk és a nagyszámú környezeti

indikátor csoportosítására két nemzetközileg elfogadott modellrendszer került kialakításra. A 70-es évek elején Anthony Friend által kifejlesztett PSR modellt (*Terhelés (Pressure) – Állapot (State) – Válasz (Response) modell*) a környezetre gyakorolt emberi hatásokat, az ezek hatására bekövetkezett környezeti változásokat és a társadalmi reakciókat vizsgálta. A módszer előnye, hogy a modell révén feltárta az elemek közötti kapcsolatokat és kísérletet tett az indikátorok csoportosítására. A modellt az OECD is elfogadta és használja.

A PSR modell továbbfejlesztéséből jött létre a DPSIR modell (*Hatótényezők (Driving forces) – Terhelés (Pressure) – Állapot (State) – Hatás (Impact) – Környezetpolitikai válaszok (Response) modell*) Számos vita után a kutatók ezt a modellt találták a legmegfelelőbbnek arra, hogy a környezettel kapcsolatos információkat rendszerbe foglalják. A modellt a legtöbb EU tagország elfogadta, azt használják a nemzetközi szervezetek is, mint az Európai Unió Statisztikai Hivatala (Eurostat) az Európai Környezeti Ügynökség (EEA).

A modellen belül az Eurostat a válaszok (környezetvédelemre fordított kiadások), a hatótényezők (a környezet szempontjából meghatározó szektorok pl. energia, közlekedés, mezőgazdaság), valamint a terhelések (emberi tevékenységek, melyek közvetlenül hatással vannak a környezetre, pl. CO₂ kibocsátás) területét vizsgálja. Az EEA az állapot (megfigyelhető változások a környezetben, pl. növekvő hőmérséklet) és a hatások (a megváltozott környezet hatásai, pl. hurrikánok, áradások) indikátorait vizsgálja. Éles határok természetesen nem húzhatók meg a területek között, így az indikátorokban átfedések is lehetnek.



17. ábra. A DPSIR modell (Forrás: Eurostat, 1999)

Indikátorok kiválasztásának alapelvei: Az indikátorainak kiválasztásánál általános alapelvként következő szempontokat kell figyelembe venni. A javasolt indikátoroknak:

- relevánsnak kell lenni (az indikátornak tükrözni kell a vizsgált paramétert),
- gyors reakció idejűnek kell lenni (a bekövetkezett változásokra lehetőleg azonnal reagálni kell),
- jól mérhetőnek kell lenni,
- jól érthetőnek, könnyen értelmezhetőnek, szemléletesnek kell lenni,
- költséghatékonynak kell lenni,
- szabványosnak, emiatt összehasonlíthatónak kell lenni.

Az indikátoroknak általában további két egyéb feltételnek is meg kell, hogy feleljenek: egyszerre *általánosnak* és *speciálisnak* kell lenniük. Általánosnak, ami azt jelenti, hogy lehetőleg a vizsgált

folyamat egészének változásait követni tudják és ugyanakkor speciálisnak is, hogy a folyamatok egyedi sajátosságaira is reagálni tudjanak.

A vizsgált dokumentum nem tartalmazott a környezeti hatások értékeléséhez indikátorokat és monitorozásához az alábbi források indikátorait javasoljuk felhasználni:

- EUROSTAT indikátorok
- Európai Környezeti Ügynökség (EEA) indikátorai
- Környezeti Operatív Program indikátora
- Egyéb (szakértői vélemények alapján megfogalmazható) indikátorok.
- Indikátorok alkalmazása a 2007-2013 tervezési ciklusban (NFÜ)

Az EUROSTAT és EEA kompatibilis környezeti indikátorok lehetővé teszik az EU-n belüli környezetállapot összehasonlítást, de kevésbé specifikusak és adekvátak a HBmTrT környezeti hatásainak vizsgálatára. A második csoportba tartozó speciális hazai indikátorok jobban illeszkednek a HBmTrT szerkezetéhez, könnyen mérhetők, de nehezebben hasonlíthatók össze nemzetközi adatokkal. A javasolt indikátorok a következők:

EUROSTAT EEA indikátor kód	Indikátor név	Leírás	Mértékegység, forrás	DPSIR kód
UP-3:	Tisztítatlan szennyvizek mennyisége	A mechanikai és biológiai tisztítás nélküli szennyvizek mennyisége	m ³ /fő EMIR	I
UP-6:	Területhasználat változás (beépítés)	A beépített területek, mint biológiailag inaktív felületek csökkentik a biodiverzitást.	m ² /fő CORINE	S
WA-1:	Lerakásra kerülő hulladék nagysága	A hulladéklerakóba kerülő, újrahasznosítatlan kommunális és veszélyes hulladék mennyisége	kg/fő	S
WP-5:	A háztartások csatornázott és tisztított szennyvizeinek aránya		% EMIR	S
WP-4:	Felhasznált nitrogén műtrágya mennyisége	A mezőgazdasági területeken felhasznált nitrogén mennyisége egyenes arányban van az élővizekben megjelenő eutrofizációhoz vezető nitrogén mennyiségével	kg/ha	P
LB-1:	Természetvédelmi területek fragmentáltsága és károsítása	Az indikátor a védett területeken jelentkező infrastruktúra fejlesztések hatásait mutatja.	Érintett területek %-a CORINE	I
LB-3:	Intenzív művelésű mezőgazdasági területek nagysága	Az intenzív művelésű mg. területek csökkentik a biodiverzitást	Ha CORINE	S
LB-4:	Tájak fragmentáltsági, (szabdaltsági) mutatója	A közlekedési infrastruktúra felszabdálja az egybefüggő területegységeket kisebb foltokra	Terület foltok száma CORINE, LUCAS	S
RD-3:	Beépített területek nagyságának növekedése	Az urbanizáció és a közlekedési infrastruktúra növekedésével a beépítéssel	km ² CORINE	P

Indikátor forrása	Indikátor név	Leírás	Mérték-egység, forrás	DPSIR kód
OTRT	Erdőgazdálkodási térség nagysága	csökken a biológiailag aktív területek nagysága Az erdőterületek hozzájárulnak a levegőminőség javításához és a biodiverzitás fenntartásához.	km ²	P
OTRT	Települési térség nagysága	A települési területek nagyságának növekedésével nő a biológiailag inaktív felületek aránya. Cél: hogy a növekedés ne haladja meg az OTRT-ben előírtakat.	km ²	P
OTRT	Nemzeti Ökológiai Hálózat területének nagysága	A Natura2000 és ÉTT/MTÉT területeket magába foglaló övezet nagyságának növekedése	km ²	R

18. ábra. Példák a HBmTrT hatásainak nyomon követésére javasolt indikátorokra

7.3. A monitoring és értékelési rendszer értékelése, illetve javaslatok azok véglegesítésére

Javasoljuk az rendezési tervben foglaltak nyomon követése érdekében az integrált térségi fenntarthatósági értékelések és monitoring bevezetését és alkalmazását, amelyeknek nélkülözhetetlen alapja a térségek ökológiai rendszereinek és tájkarakter GIS alapú állapotértékelése, valamint térbeli és időbeli mintázatának elemzése (például MÉTA³ és más táji szintű adatbázisok felhasználásával). A részletes értékelési szempontok és fenntarthatósági szempontú monitoring kialakítását mind a megyei, mind az alacsonyabb szintű térségi és települési tervekhez vonatkozóan is javasoljuk a tervekért felelős szervezeteknek.

8. Natura 2000 hálózatra vonatkozó megállapítások összefoglalása

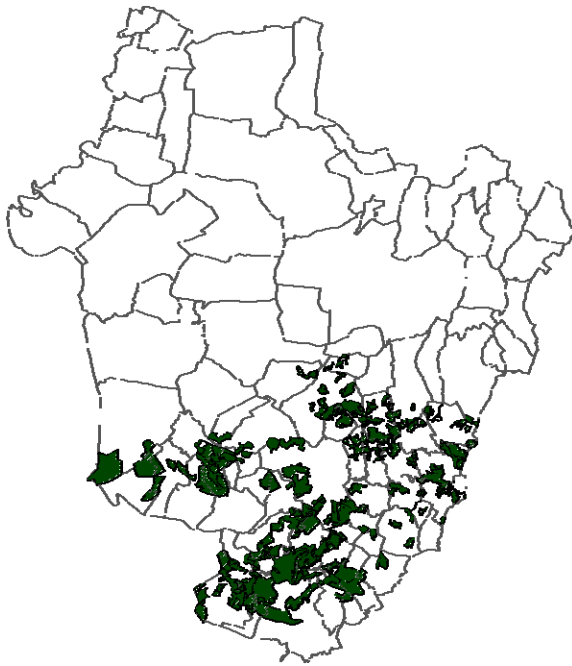
Szükségesnek tartjuk a Natura2000 területek nevesítését, ábrázolását a jogszabályok által biztosított kereteken belül és a vizsgálati a konfliktusok feltárását (pl. erdőgazdálkodási övezetekkel való összehangolás folyamán).

Szükségesnek látjuk, hogy a terv tartalmazzon utalást a Natura 2000 területek kezelési és fenntartási terveinek elkészítésére, amelyek alapján a területek és a hálózat célkitűzései és területi prioritásai is megismerhetővé válnának, ami elengedhetetlenül fontos a tervezők és a társhatóságok számára is a megfelelő körültekintő szakmai, tervezői, kezelői és fejlesztői munkához.

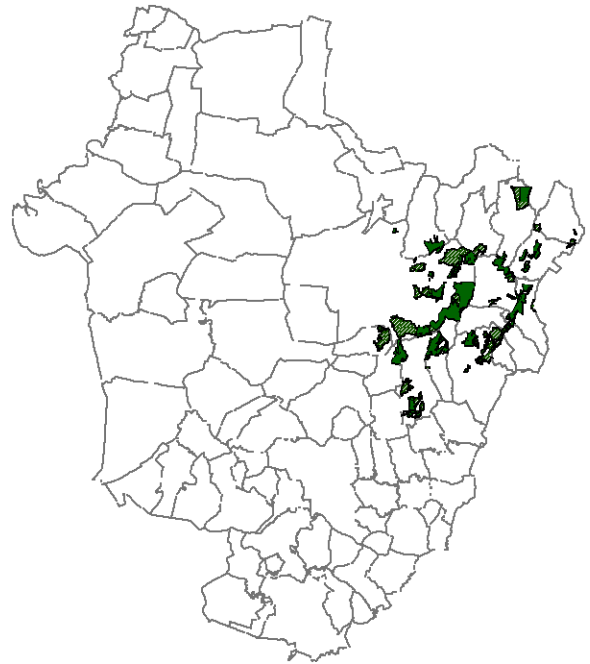
A konkrét Natura 2000 területek érintettségét összefoglaló a 3. pontban és a 2. mellékletben található.

³ Magyarország Élőhelyeinek Térképi Adatbázisa, MTA Ökológiai és Botanikai Kutatóintézete, Vácrátót

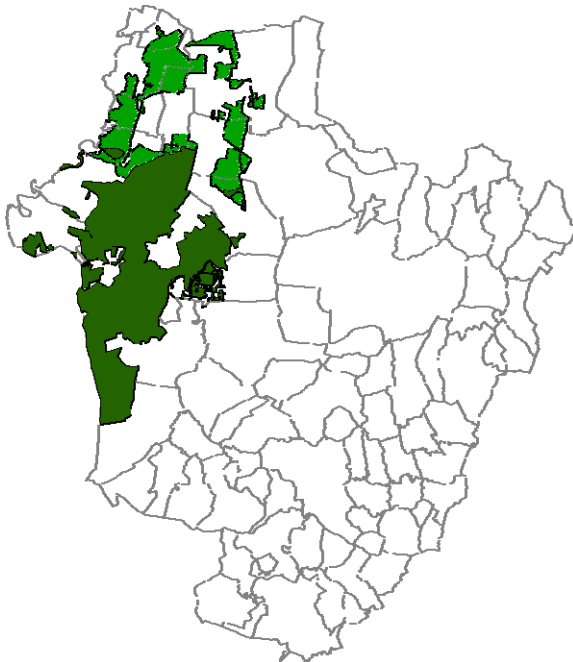
1. Melléklet Területi elemzések



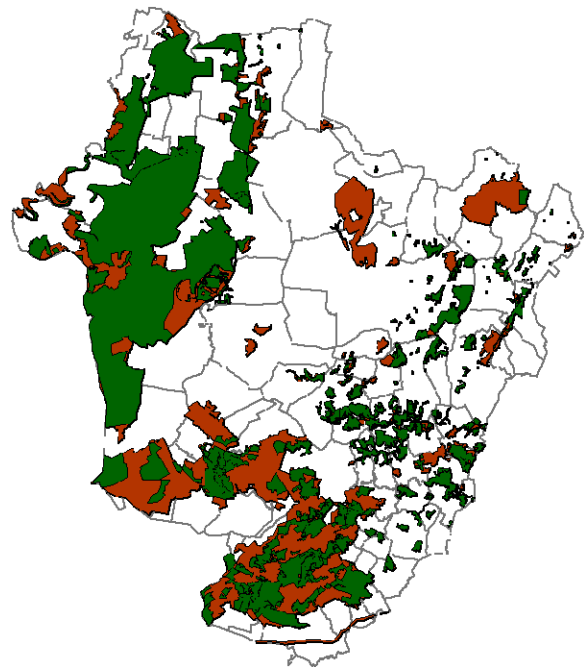
Bihari-sík TK bővítés
(174,0 % bővítés)



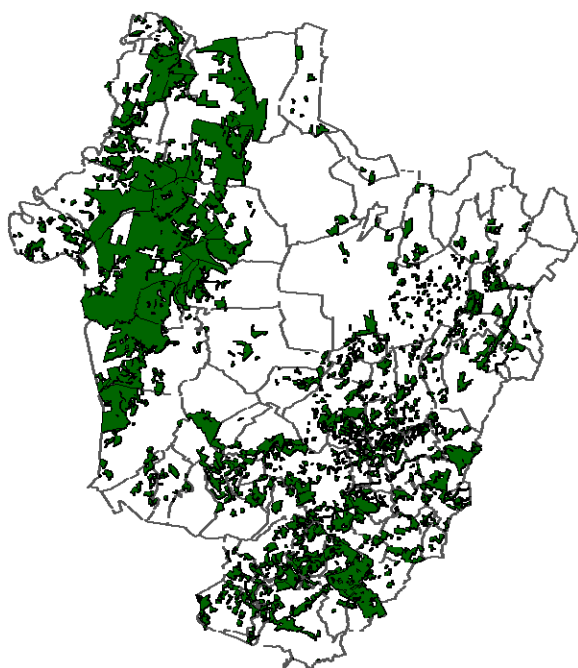
Hajdúsági TK bővítés
(78,4 % bővítés)



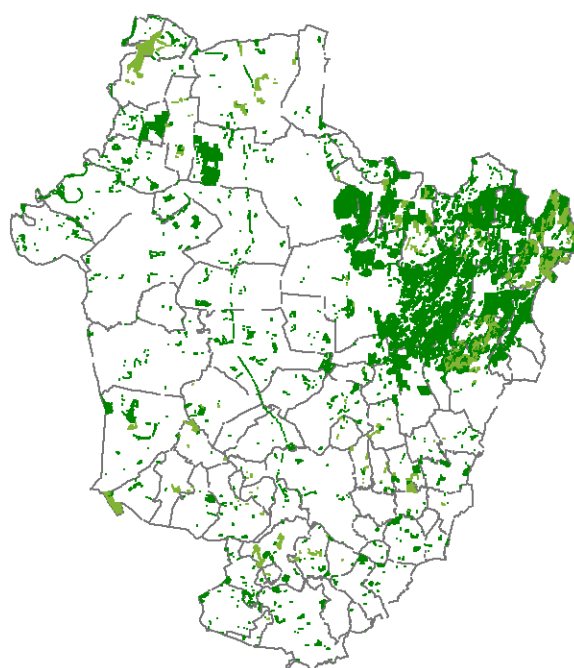
Hortobágyi NP bővítés
(29,7 % bővítés)



Védett területek bővítése Natura2000 területekkel
(52,5 % bővítés)



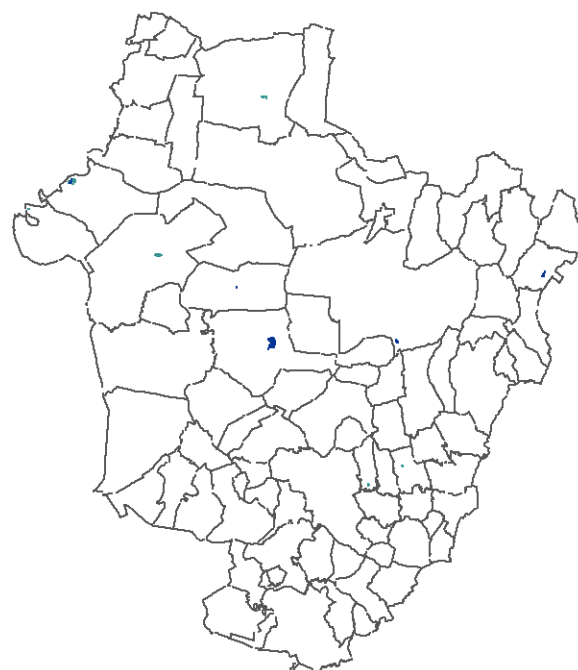
Rét, legelő változása
(0 % változás)



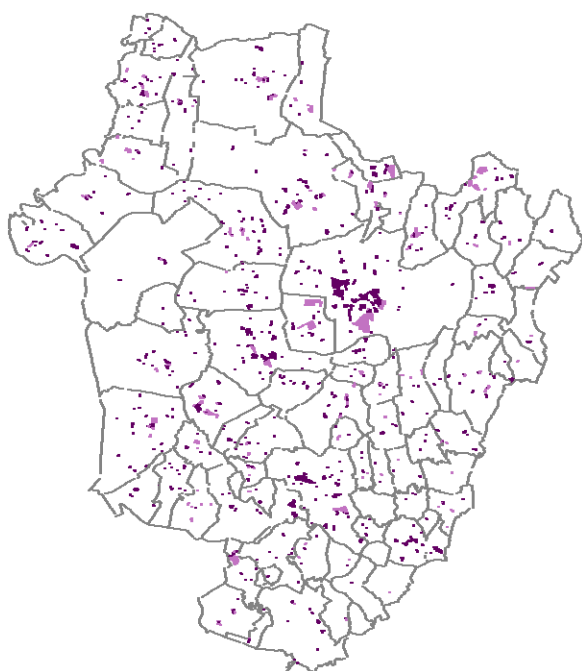
Erdőterületek bővítése
(7,4 % bővítés)



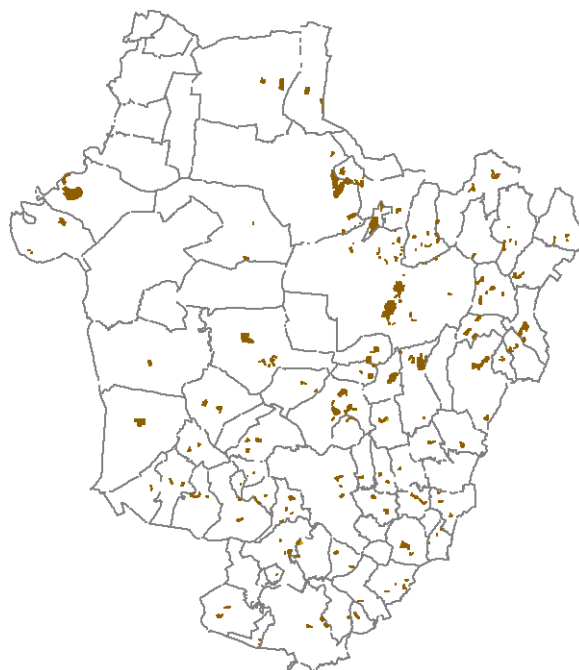
Vízfelületek változása
(0 % változás)



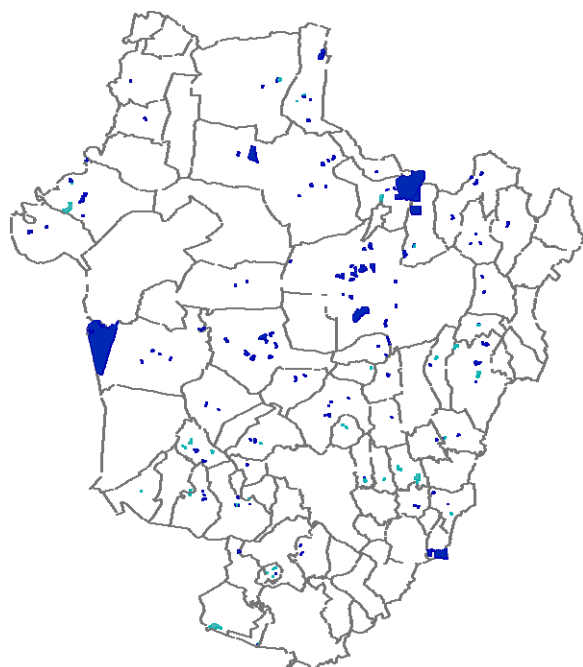
Üdülőterületek bővítése
(52,8 % bővítés)



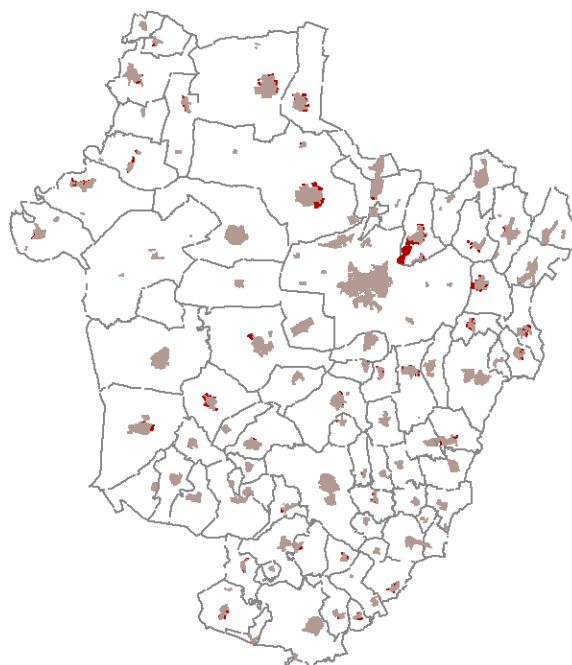
Ipari-gazdasági területek bővítése
(33,1 % bővítés)



Kertgazdasági terület változása
(0,21 % bővítés)



Különleges területek
(6,5 % bővítés)



Belterület bővítés
(4,7 % bővítés)

2. Melléklet Érintett Natura 2000 területek

Természetmegőrzési	Azonosító szám
Nagy-széksós - Rakottyás Site	HUHN20005
Sebes-Körös felső	HUHN20004
Pocsaji-csordalegelő Site	HUHN20006
Pocsaji-kapu Site	HUHN20010
Hencidai Csere-erdő Site	HUHN20011
Sándorosi-tavak Site	HUHN20012
Darvasi Csiff-puszta Site	HUHN20070
Kismarjai Nagy-szik Site	HUHN20014
Kismarja - Pocsaj - Esztári gyepek Site	HUHN20008
Kék-Kálló-völgye Site	HUHN20016
Hajdúbagosi-legelő Site	HUHN20017
Mikepércsi-legelő Site	HUHN20018
Bánki-erdő Site	HUHN20019
Monostorpályi-legelő Site	HUHN20020
Halápi Álló-hegy Site	HUHN20021
Rauchbauer-erdő Site	HUHN20022
Hármashegyi-tölgyesek Site	HUHN20023
Martinkai-legelő Site	HUHN20024
Kőrises - Jónás-rész Site	HUHN20025
Káposztás-lapos Site	HUHN20026
Kis-Mogyorós Site	HUHN20027
Csohos-tó Site	HUHN20028
Fülöpi láprétek Site	HUHN20030
Hanelek Site	HUHN20031
Gúti-erdő Site	HUHN20032
Debrecen - Hajdúböszörményi tölgyesek Site	HUHN20033
Hajdúszoboszlói szikes gyepek Site	HUHN20069
Bökönyi Közös-legelő Site	HUHN20072
Hajdúszováti gyepek Site	HUHN20092
Kaba_Földesi gyepek Site	HUHN20093
Derecske - Konyári gyepek Site	HUHN20009
Lányi-legelő	HUHN20095
Dél-Ásványi gyepek Site	HUHN20098
Bihari-legelő Site	HUHN20101
Berekböszörmény-Körmösdpusztai legelők Site	HUHN20103
Közép-Bihar Site	HUHN20013
Csökmői-gyepek Site	HUHN20105
Czakó-tó Site	HUHN20121
Tócó-völgy Site	HUHN20122
Tisza-tó Site	HUHN20003
Hortobágy Site	HUHN20002
Gatály Site	HUHN20100
Szentpéterszeg - Hencidai gyepek Site	HUHN20007
Sámsoni-úti Bellegelő Site	HUHN20161
Létavértesi Falu-rét Site	HUHN20029
Madárvédelmi	
Bihar SPA	HUHN10003
Hortobágy SPA	HUHN10002

Irodalomjegyzék

Bossel, H.: Indicators for Sustainable Development: Theory, Method, Applications. A Report to the Balaton Group, 1999

Hardi, P., Barg, S., Hedge, S., Pinter, S.: Measuring Sustainable Development: Review of current practice. International Institute for Sustainable Development, Occasional Paper Number 17, 1997. November, Industry Canada

Hardi, P., Zdan, T.: The Bellagio Principles for Assessment. International Institute for Sustainable Development, 1997

Kollányi L, Csemez A., Molnár J., (2006) Az Országos Területrendezési Terv Felülvizsgálata, az Országos Területrendezési Tervről szóló 2003. évi XXVI. Törvény módosító javaslata – Környezeti vizsgálat

Szilvacsku, Zs.: Stratégiai környezeti vizsgálatok gyakorlata az Európai Unióban, Vita regio et natura sorozat, Vitaregnat Bt., 2003.

EUROPEAN COMMISSION DIRECTORATE-GENERAL XVI REGIONAL POLICY AND COHESION
Co-ordination and evaluation of operations, The New Programming period 2000-2006:
methodological working papers Indicators for Monitoring and Evaluation: An indicative
methodology

A Területfejlesztési Programokhoz Kapcsolódó Társadalmi-Gazdasági És Környezeti Hatástanulmányok Módszertani Kérdései, VÁTI Kht., 2003

Tombác E., Magyar E., Mozsgai K., Stratégiai Környezeti Vizsgálat, a Regionális Operatív Program környezeti szempontú ex-ante értékelésének megalapozásához, ÖKO Rt., 2003